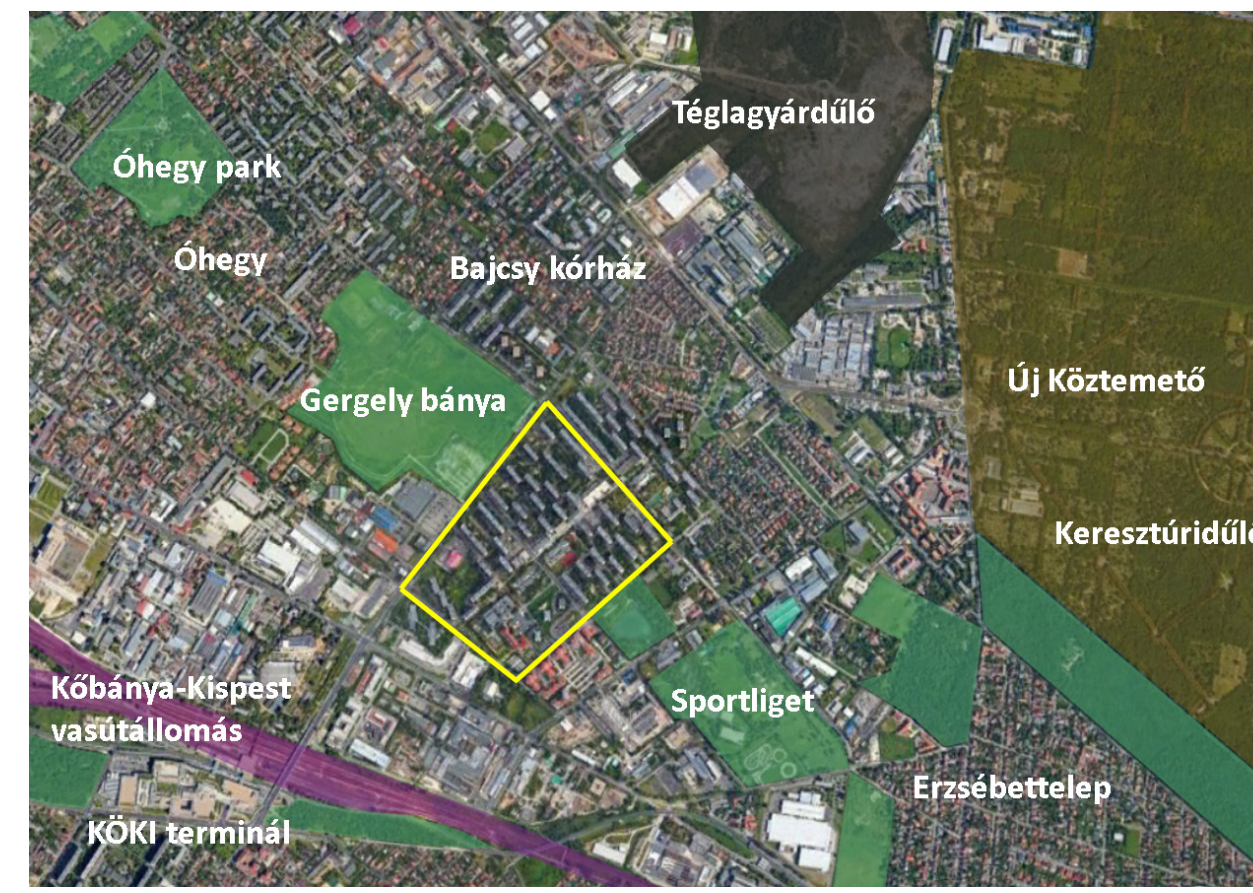
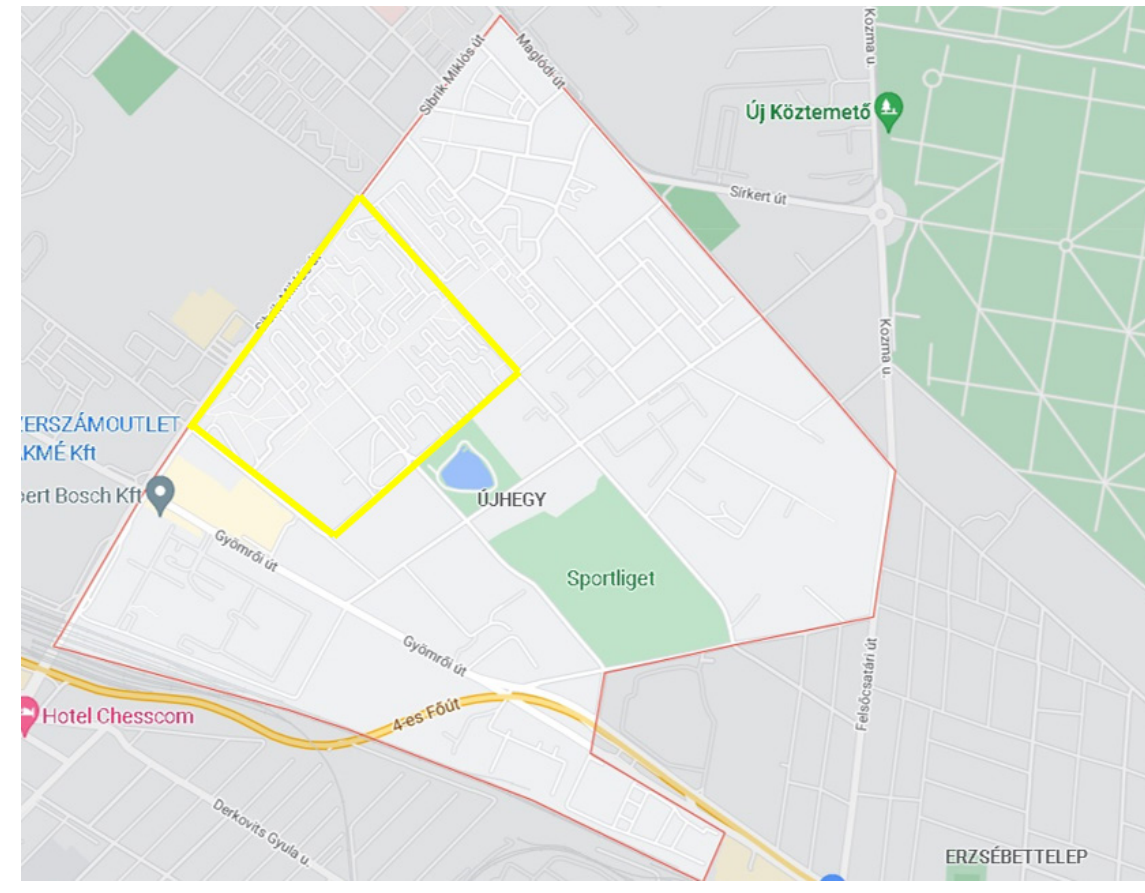
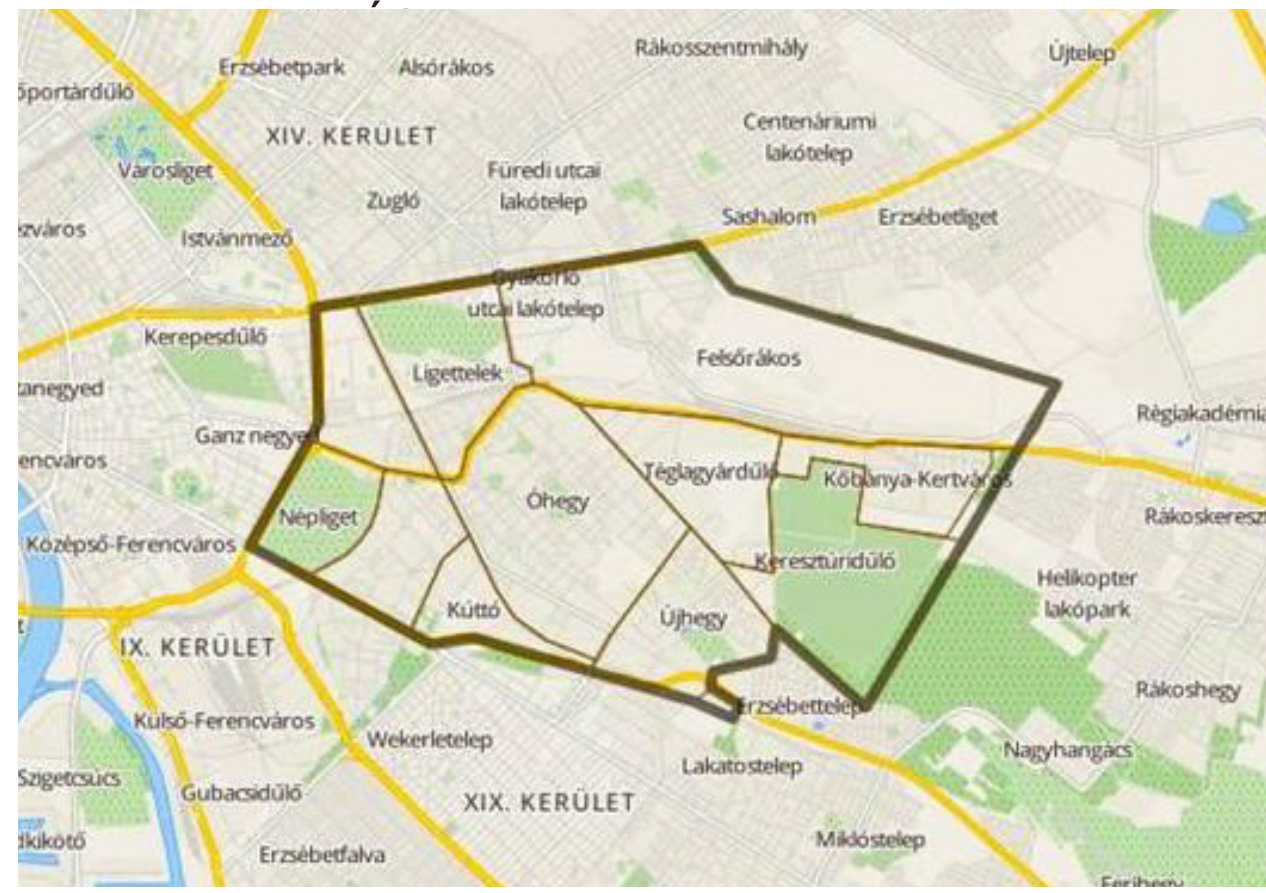


AZ ÚJHEGYI-LAKÓTELEP ZÖLDFELÜLETEINEK MEGÚJÍTÁSI METODIKÁJA EGY MINTATERÜLETEN

TELEPÜLÉS LÉPTÉKŰ VIZSGÁLATOK

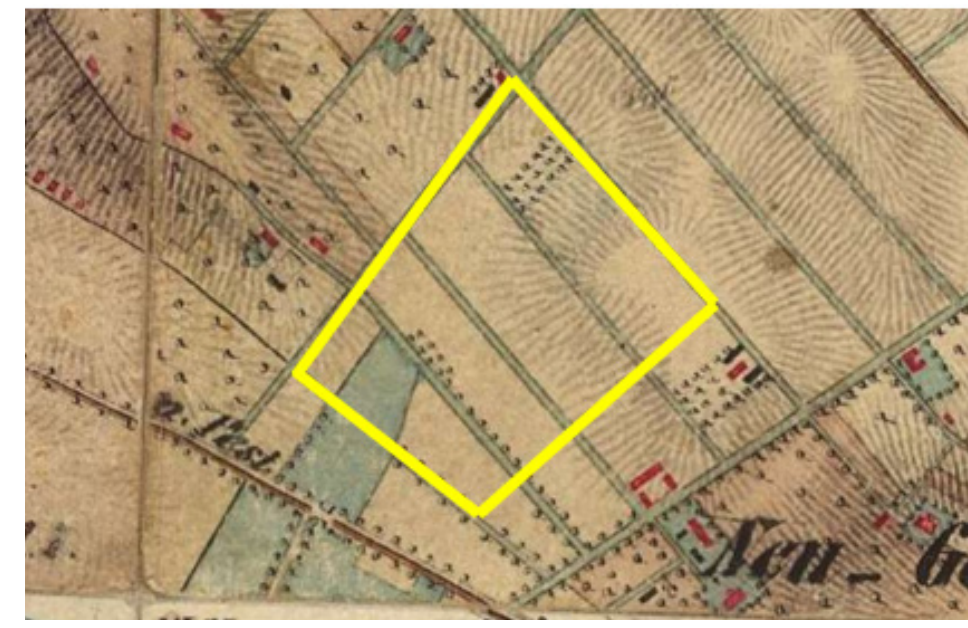


TÖRTÉNETI ÁTTEKINTÉS

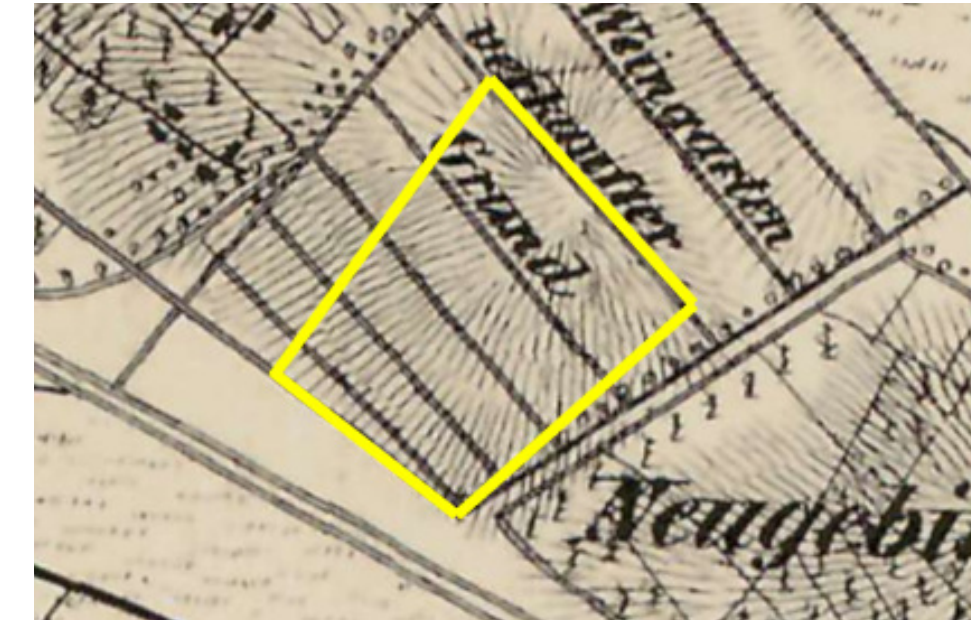
Kőbánya, mint kerület a 19. század végéig önálló település volt. Egészen az 1950-es évekig Budapest peremkerületének számított. Napjainkra azonban a beépítés hatására földrajzilag ennek a kerületnek a területén található a főváros középontja. A kerületről az első írásos említés IV. Béla egyik adománylevelében szövege, ahol a területet jelentősen meghatározó Kewer (Kőér)-hegyként említi, így feltehetően már a 13. században ismert hely volt. A hegynek nevezett rész 147 méteres tengerszint feletti magassággal rendelkezik, ami a Pesti hordalékkúp-síkságból kiemelkedik. Mint ahogy a kerület neve is elárulja, területén bányák működtek, akkor még a várostól távol. A 17. századtól kezdve intenzív kitermelés zajlott, amit sokfelé használtak fel. Alapanyagul szolgált például az egyre inkább terjeszkedő város építőanyagaként, amit egyre nagyobb mértékben igényelt Budapest a századok során. Nem csak a fővárosnak jutott a kitermelt kőzetből, hanem például a Kecskeméti református templom falai is innen származnak, amelyet az 1600-as években szállítottak a budai pasa engedélyével. Nem csoda, hogy jól működtek a bányák, hiszen a belülről kitermelt mészkővel jól lehetett dolgozni, könnyen fűrészelhető, és faragható. Budapesten például a Tudományos Akadémia épülete, az Egyetemi Könyvtár, de a Lánchíd pilléreinak egy része is ebből a kőzetből épült meg. A bányászatot végül 1890-ben beszüntették, a további kitermelést leállították.



1. katonai felmérés 1782-85



2. katonai felmérés 1819-69



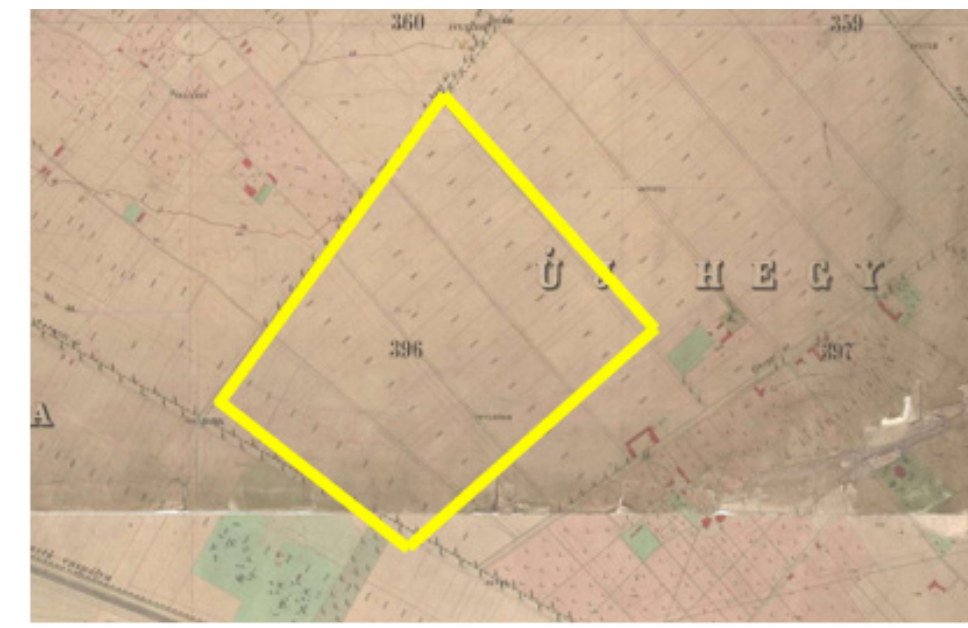
Topográfiai térkép 1852



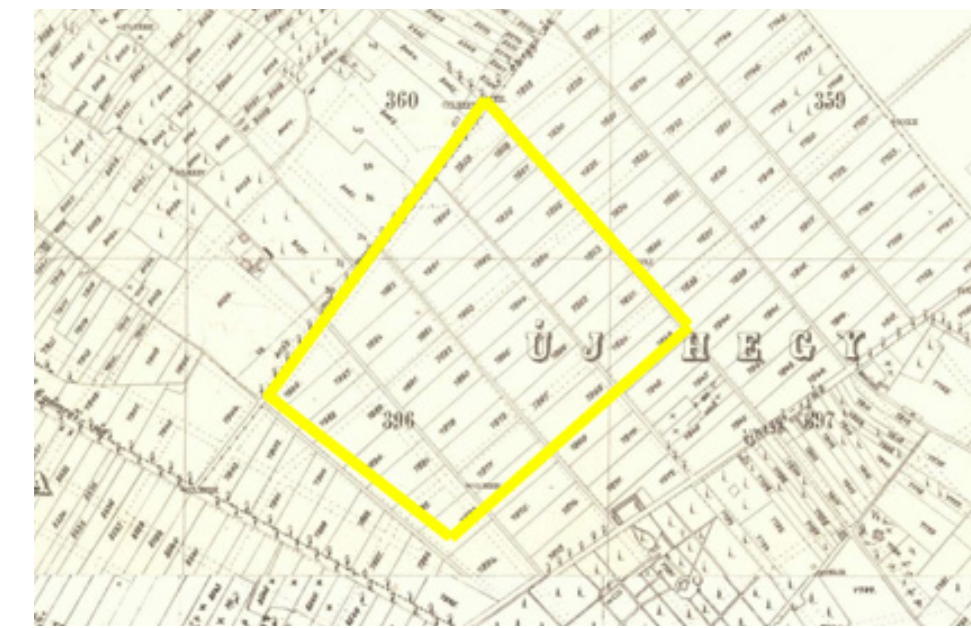
kataszteri térkép 1867-72



3. katonai felmérés 1869-87



kataszteri térkép 1878



Budapest topográfiai térképe 1882



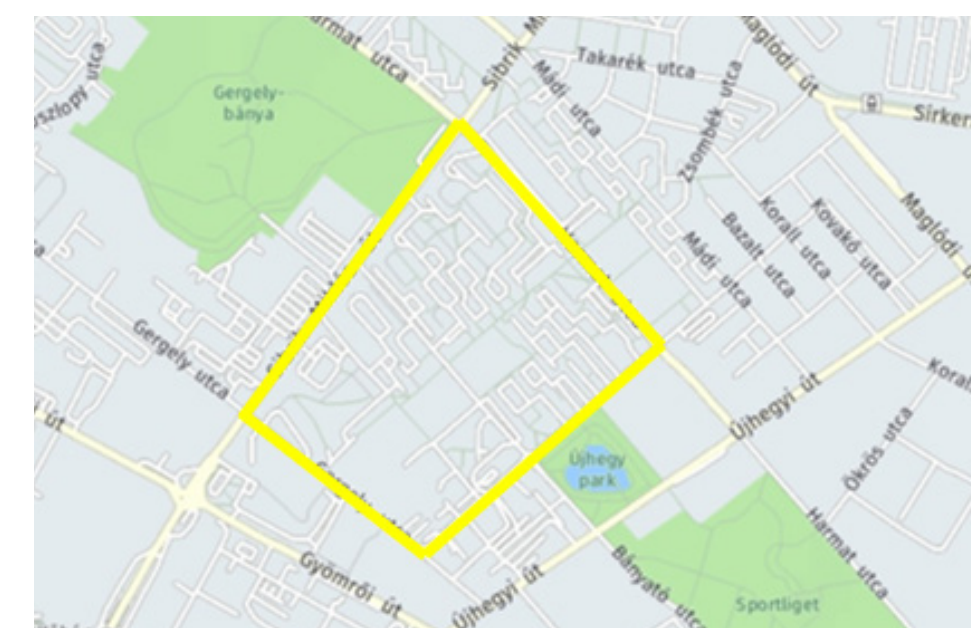
Budapest közigazgatási térképe 1937



Magyarország katonai felmérése 1941



CORONA kéműhold felvétele 1960



Google alaptérkép



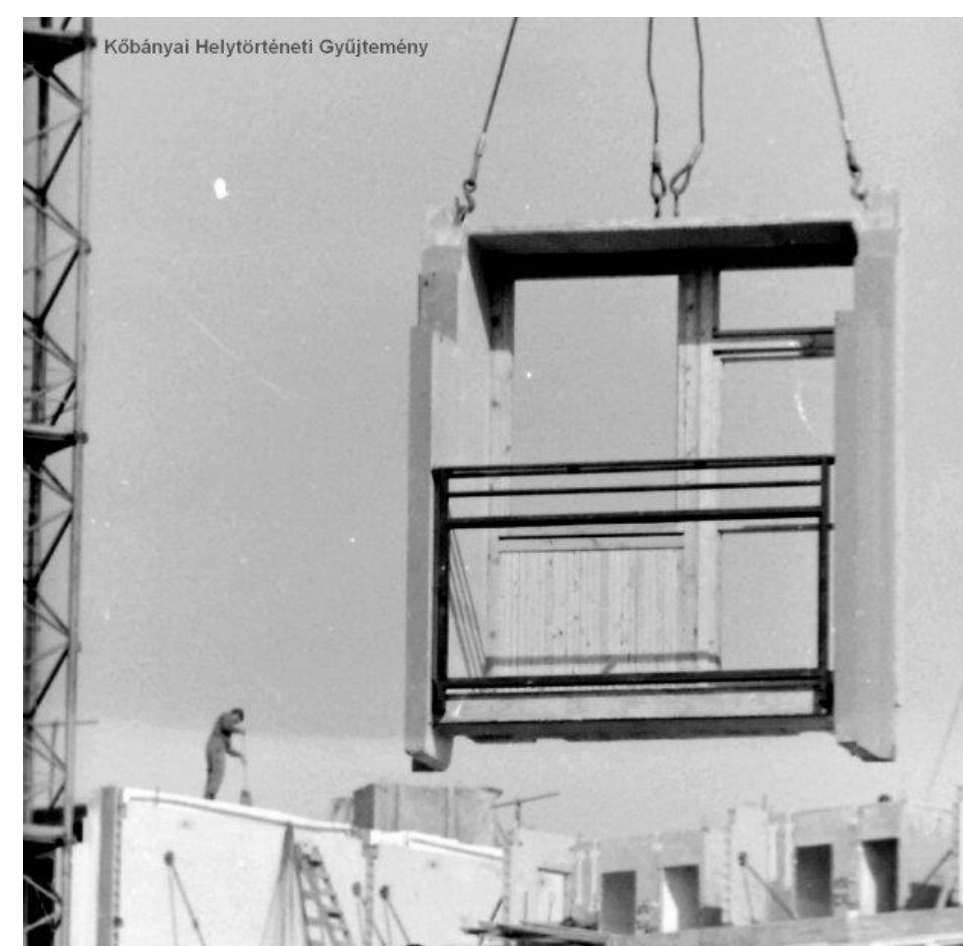
Google Earth felvétel 2016

A bányászat következménye lett a számos pince, és hegybe vájt üreg. Ezeket megtartották, és a későbbiekben a sörfőzés, és borászat céljára szolgáló helynek hasznosították. Az egész pincerendszer körülbelül 33 km hosszan kanyaroghat a föld alatt, legnagyobb bejárata a Körösi Csoma utca és a Kolozsvári utca találkozásánál van. A szőlőtermesztés szintén sikeres volt a kerületben, sőt a pesti lakosok úgy tekintettek Kőbányára, mint kirándulóhely és borvidék. Kettő jelentős szőlőtermesztésre alkalmas rész volt a környéken, mégpedig az Ó-hegy, és az Új-hegy. Ezek ma már a kerület különböző városrészeinek nevel. Az Ó-hegy városrészen álló Csőztorony a kőbányai borászatnak az utolsó építési emléke.

ÉPÍTÉSTÖRTÉNET



Élet a lakótelepen (1975)



Minden a helyére kerül (1975)



Épül és szépül (1977)



A lakótelep lát képe (1977)



Az elkészült Szocialista Brigádok Parkja (1984)



1975



2022



1977



2022



1984

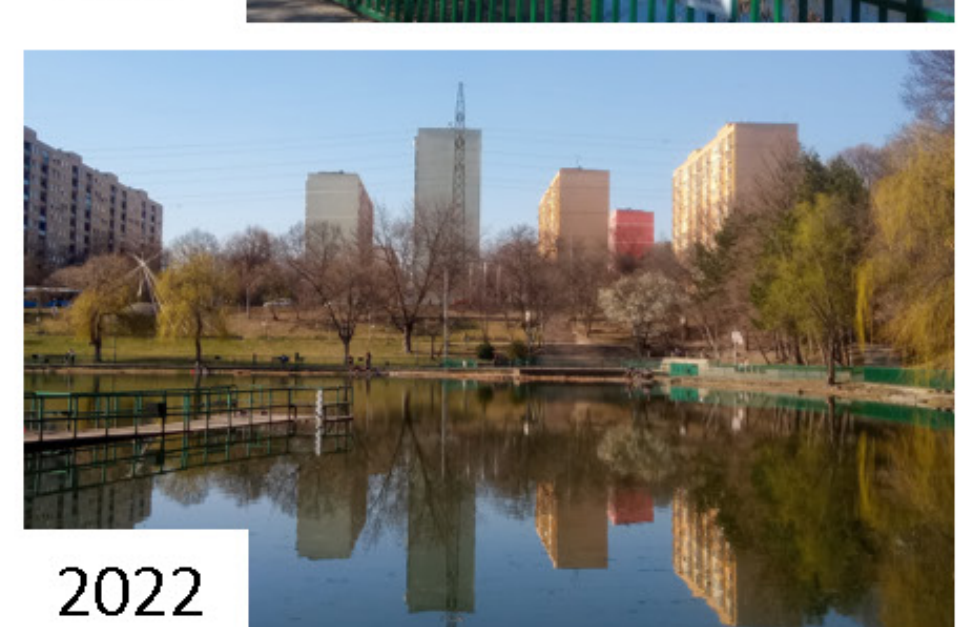


2022

A 70-es években épült Újhegyi-lakótelep Kőbánya legnagyobb lakótelepének számít. Megalakulása előtt, a területen korábban szőlőföldek, és bányaterületek voltak, maga a lakótelep pedig egy feltöltött szemétteltelepre épült, egykor ugyanis az egész kerület területén több szemétteltelek is volt. Építése 1971-től 1986-ig tartott, 3 ütemben, ami a késő modern időszak második felét jelenti. 1974 és 1976 között épült meg a lakóházak nagy része, majd a második ütem, amit 1974-ben terveztek meg, tartalmaz 6 tömböt, illetve kiépül a sétálóutca, a mai Újhegyi-sétány, a rá fűzött kiszolgáló egységek, mint orvosi rendelő, általános iskola és üzletek. Ahogy felépültek az első épületek, és beköltöztek a lakók, 1977-ben megkezdtek a szomszédos területen álló mai Bánya-tó Park kiépítését. Ezen a területen korábban három agyagfejtő gödör volt, ami Guttman család teglgárájának volt a része. A munkálatok során ezeket elárasztotta a belvíz, majd a három gödörből, melyek 8-12 méter mélységűek voltak, kettőt feltöltöttek, az egyiket viszont meghagyták. Ez lett a mai Mély-tó. Miután a vízzel megtelt felhagyott bányagödört nem tették be, 1977-ben nagy változásokon ment keresztül. Munkagépek jelentek meg a mocsaras területen, és a lakók önkéntes munkájával együtt 3 és fél hektárnyi területet alakítottak át felhagyott mocsaras területből közparkká. A társadalmi munka összehozta az embereket, együtt alakították ki új lakóhelyük pihenőparkját. A munkálatok során 70 ezer m² földet termeltek ki, melyet a tó mellé halmozva szánkózódombnak alakítottak ki. Közvetlenül a tó mellett, lombos fákkal ültették be, és fűvesítették. A források szerint a munkálatokban 40 ezer fő vett részt, majd 1977 november 7-én tartották az ünnepélyes átadását az akkor Szocialista Brigádok Parkja néven közismert park. A lakótelephez tartozó közpark zöldfelületeit később, a 80-as években építették meg. A lakótelepre jellemző beépítési mód a sávós beépítés, ami azt jelenti, hogy a lakóépületek egymáshoz képest párhuzamosan helyezkednek el, de szabadon állnak, összességében véve hosszabb épületmögéget alkotva. Az épületek elhelyezkedése független az utcáfronttól, mert a lakótelepen belüli célforgalmat különválasztották az átmenő forgalmat biztosító gyűjtőutaktól. A nagyobb benapozottság érdekében a homlokzatok keleti és nyugati tájolásúak.



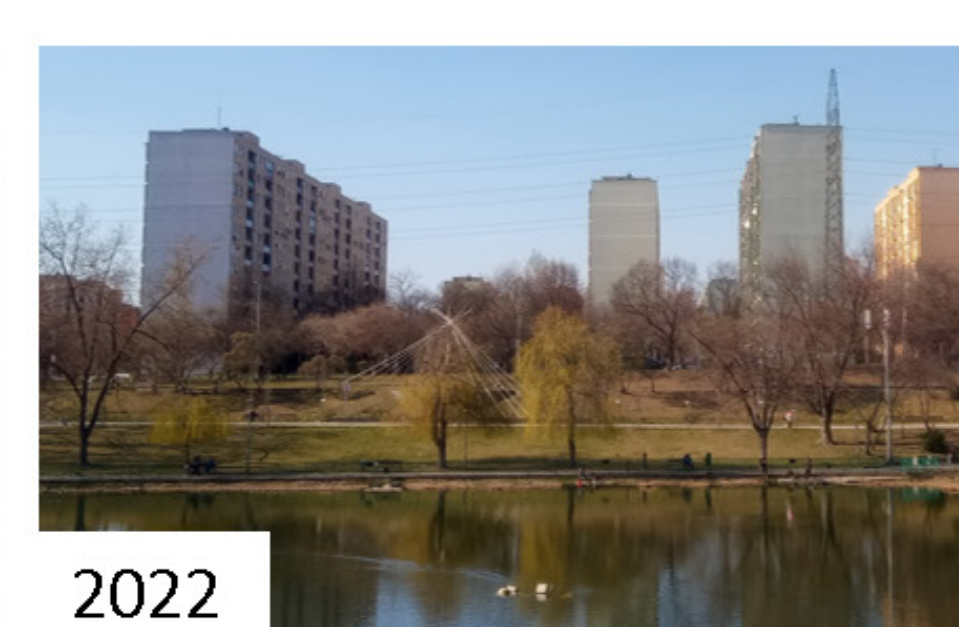
1984



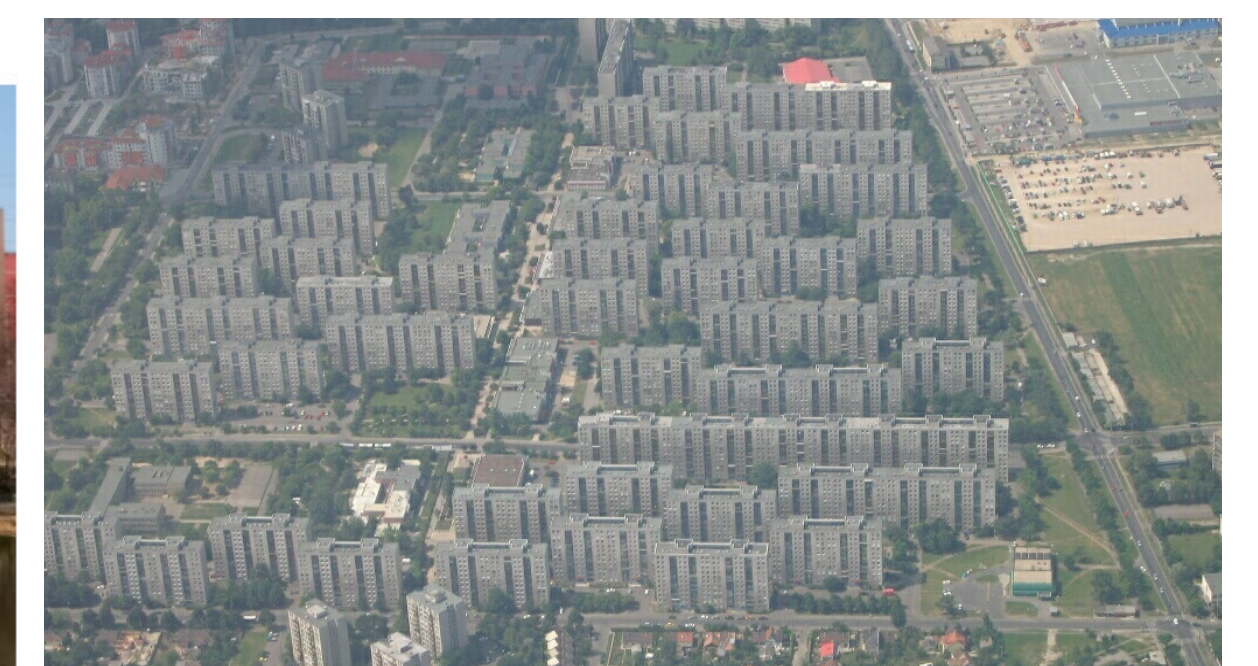
2022



1984



2022



Újhegy madártávlatból

AZ ÚJHEGYI-LAKÓTELEP ZÖLDFELÜLETEINEK MEGÚJÍTÁSI METODIKÁJA EGY MINTATERÜLETEN

JELLENLEGI ÁLLAPOT VIZSGÁLAT

BELSŐ KÖZLEKEDÉSI RENDSZER ÁBRA

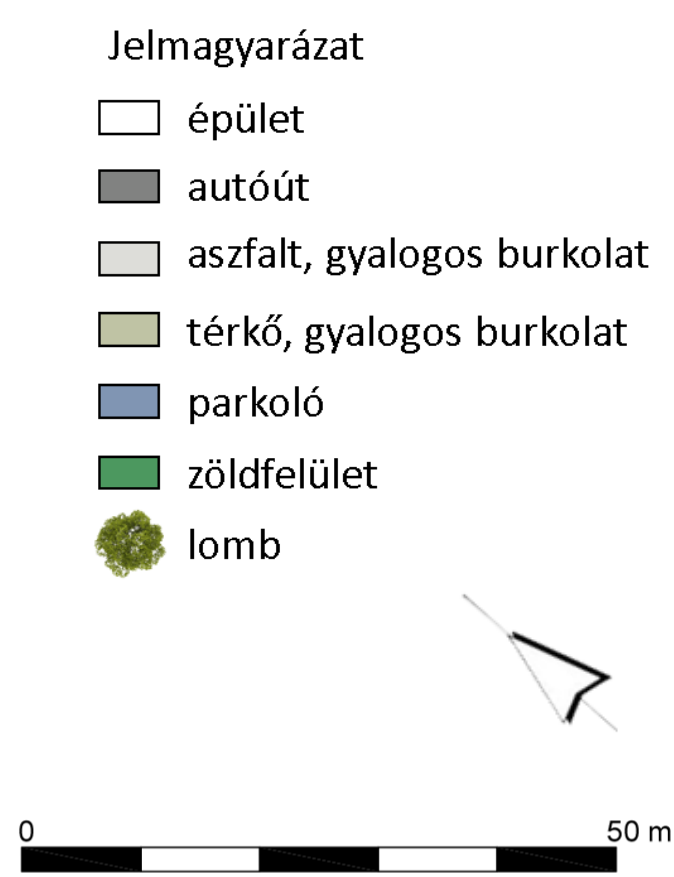


TERVEZÉSI TERÜLET

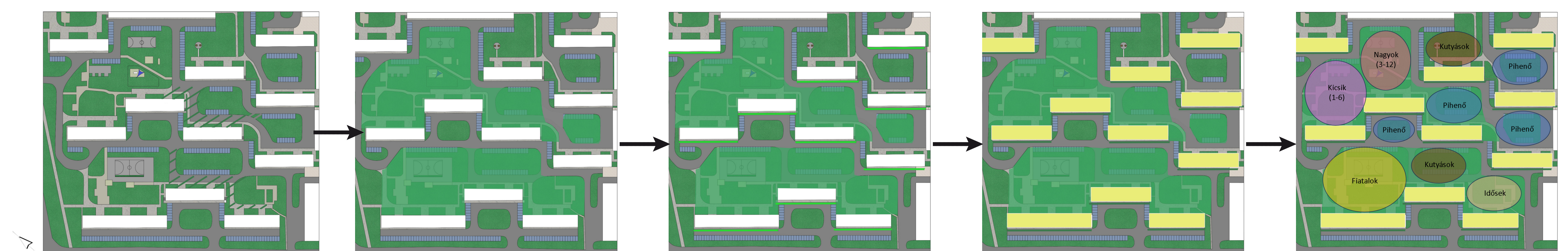


Többféle funkció jelenik meg a területen. Először is az épületek, mint lakófunkció. Közlekedő funkcióként az autóút, és burkolt gyalogos utak. Tartózkodófelületekként további burkolt felületek jelennek meg padokkal, vagy sok esetben semmilyen utcabútorral, ami indokolná a nagy burkolt felületek meglétét. Burkolt felületként még a parkoló, mint funkció ide sorolható. Az egyéb rendeltetések a zöldfelületeken alakultak ki. Sportolási lehetőségnek megjelenik 2 sportpálya, mindkettő aszfalt burkolatú, és felfestett vonalakkal ellátott. A játszótérhez közeli nem, a másik viszont magas kerítéssel körbe van véve, ugyanolyanul, mint a játszótér.

A játszóelemek esetében megállapítható, hogy a vizsgált lakótelep egészéhez képest átlagon felüli, kifejezetten jó állapotban lévő, új vagy újszerű játszóelemek találhatóak a tervezési területen. Pontosabban egy 10 m² nagyságú kerítéssel övezett játszótér, burkolat nincs, a játékok gyeppben állnak, amin nem is javasolt változtatni, hisz jó az esésállapító hatása, és sokat számít a zöldfelületi borítottságra. Itt rugós játékok, és homokban álló mászóvár áll, melynél napvitorlával biztosították az árnyékolást. Az elkerített játszótér mellett szintén homokkal borított felületen található egy 2 személyes hintaárvány, illetve egy kisebb mászóka. Utóbbi kettő az elmúlt év során került kialakításra. Ezekon kívül egy 2 személyes hinta helyezkedik el a távolabbi sportpálya mellett, ez elavult a többi játékhoz képest, nincs a megfelelő helyen, illetve gumilapburkolat van alatta, ami már „kagylyósodott”. Egyéb funkciók a tervezési területen a pihenők, ez néhány padot jelent elsősorban a zöldfelületben, útvonal mellett vagy éppen külön burkolati kiszélesedésben.



TERVEZÉSI PROGRAM



A mintaterületre olyan átfogó koncepciótervet készítettem, amelynek elemei és elvei az egész lakótelepen alkalmazhatók. Vizsgálataim során olyan alapelvek fogalmazódtak meg, amik a koncepció fontos alapjait képezik. Ilyen szempontok az autós forgalom mérséklése, a szabadtal zöldfelületek nagyobb egybevonása érdekében, a gyalogos közlekedési rendszer újragondolása, kihasználatlan burkolatok felszámolása, új, vízteresztő burkolt utak létesítése igényelt helyeken.

A lakóépületekhez közvetlenül kapcsolódó zöldfelületek növelése is cél, mivel az épületek délnyugati oldalán nincs zöldfelület, csak járda, és autóút, ezáltal melegebb levegő áramlik felfelé. A terület jobb kondicionálása érdekében a panelek lapostetőin zöldítést javaslok, az oldalsó falakon pedig vertikálisan lehet zöldíteni a teret kuszónövényekkel.

Végezetül pedig a felületek egybevonása után a köztér részét csoportosítani lehet a különböző korcsoportokra, illetve funkcióra alkalmas egységekre.

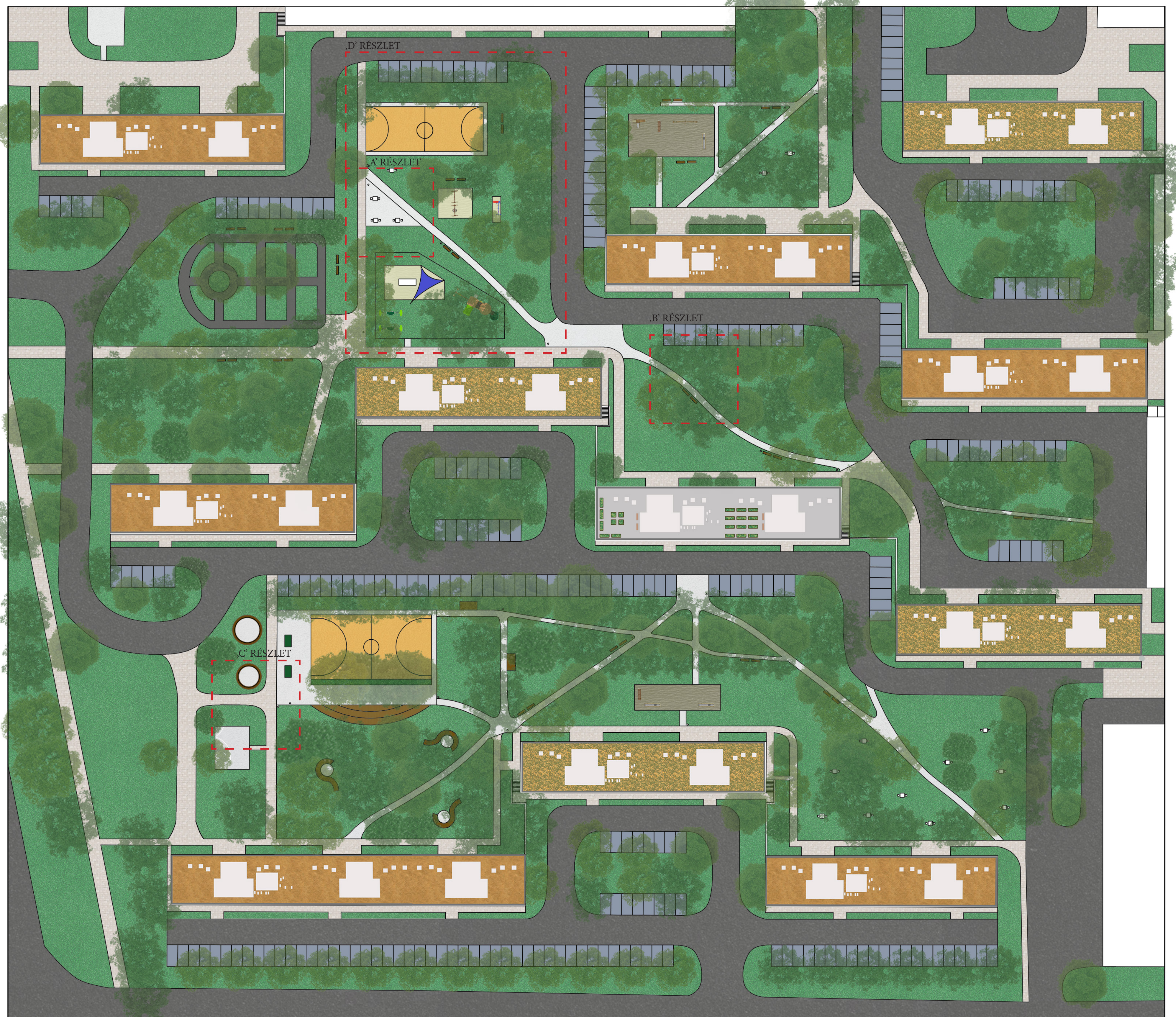
Zöldtetők kialakítása nagyobb párolgatási felület, közösségi kertészkedés céljából.

Tertületek felosztása funkciók és korosztályok szerint

AZ ÚJHEGYI-LAKÓTELEP ZÖLDFELÜLETEINEK MEGÚJÍTÁSI METODIKÁJA EGY MINTATERÜLETEN

SZABADTÉRÉPÍTÉSZETI KONCEPCIÓTERV

A tervezési területre jellemző, hogy az összevonást követően három nagyobb egybefüggő zöldfelület keletkezett, ezen kívül maradt 4 kisebb zöldsziget. Ez a három nagyobb egység a terület teraszosága szempontjából három különböző szinten helyezkedik el. A már meglévő, illetve új funkciók főként ezeken a területeken kaptak helyet. A terepi adottságok miatt egy adott teraszon nincsenek egyéb terepalakulatok, ennek köszönhetően a kialakult terek átjárhatóak. Ezt megtartandó, illetve a hajléktalan problémára reflektálva a cserjeszintre inkább a szőlőter növények alkalmazása jellemző, nem pedig a csoportos kiültetés, illetve nagyobb szerepet kapnak a talajtakaró évelők.

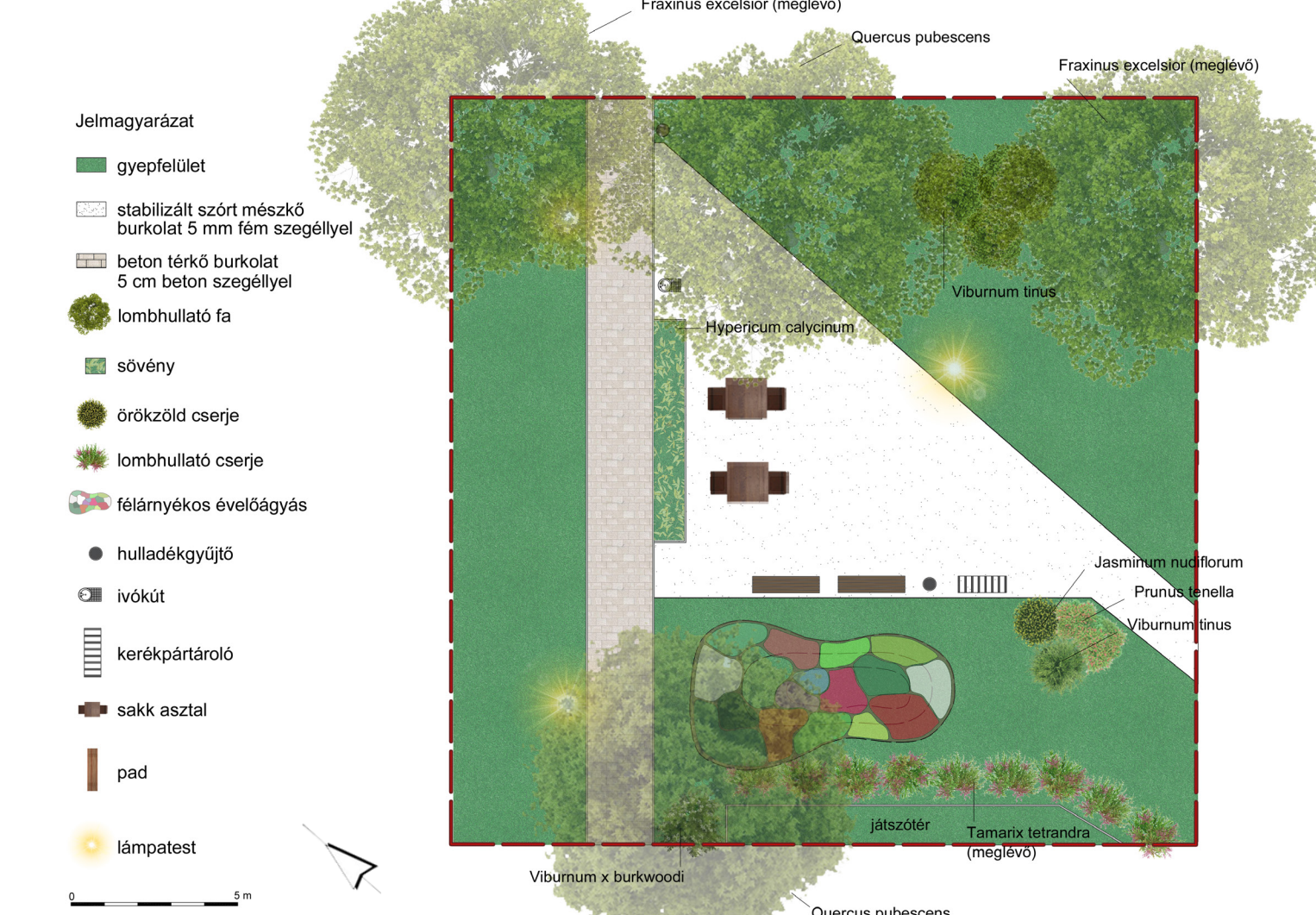


A legmagasabban fekvő nagyobb egység a tervezési terület keleti részében található. Itt jelenleg a gyeptelen egy burkolt részen kettő pad áll, és mivel ezen a terasz szinten egyáltalán nincs kutyafuttató, sokan ide hozzák le a házi kedvenceiket, ennek következtében az itt található gyeptelen teljes mértékben kikoptott, illetve van egy fontosabb kitaposott útvonal is a gyalogosoknak. Ezeket figyelembe véve a tervben a burkolt felület helyére egy elkerített kutyafuttató került, körülötte, illetve az egységen több helyen is pedig padok, illetve asztalok kerültek elhelyezésre, a kitaposás helyén pedig vízáteresztő stabilizált mészkőburkolat létesül. A középső, egység több funkcióra tagolódik. Északnyugati, nagyobb része a gyerekekre koncentrál, itt található a jelenlegi, kerítéssel körbevett játszótér, kettő játszótéri elem a kerítésen kívül, illetve egy sportpálya. Ezek jó állapotúak, elbontásuk indokolatlan. A játszótér egység közepén egy teresedés alakul, ahol padok, sakkasztalok adnak helyet a szülőknek, akik innen figyelni tudják azokat a játszótéri részeket, amik a bekerített játszótéren kívül vannak. Tőle nyugatra a zöldfelületnek egy nagyobb része, ahol jelenleg egy kihasználatlan burkolt felület van, helyet kapott egy kreszpark. Itt is keletkezik az útvonalak találkozásánál egy teresedés, mivel ez a gyalogos forgalomnak egy fontosabb, elválasztó csomópontja, és több funkció is határolja. A zöldfelületi egységnek ez az oldala tehát a játszótér és környéke, dél-keleti része viszont parkosabb karakterű, pihenő funkciót lát el. Ennek egy része mélyárnyékos, padokkal, árnyéki gyeppel, talajtakaró növényekkel, másik része pedig napos, nagyobb szabad gyeptelen, ami helyet biztosít labdázásnak, tollasozásnak, és egyéb játékoknak. Az alsó egység a legnagyobb összevont zöldfelület. Észak-keleti része a fiatalok igényeit szolgálja ki. Jelenleg található itt egy magas kerítéssel körbevett sportpálya, egy gumilapburkolaton álló hinta, illetve kettő homokozó. A sportpálya jó állapotban van, ez megtartandó, viszont a három játékelem elavult, rossz állapotban van, és kihasználatlan, elbontandóak. A tervezés során figyelembe került, hogy kifejezetten a fiataloknak alakítsák ki összegyűlésre, sportolásra alkalmas helyet. A sportpálya körüli stabilizált burkolaton kettő pingpong-asztal kap helyet, hosszanti oldalával szembe pedig egy három szintes félköríves lelátó kerül. Jelenlegi kihasználatlan burkolt felület helyén szabadtéri edzőpark létesül, tőle keletre egyedi tervezésű körpadok, ami alkalmas 10-15 fő befogadására, a sportpályától nyugatra pedig a mély árnyékos nagyobb zöldfelületen pedig további ülőalkalmatosságok szolgálnak az 6-8 fős társaságok összegyűlésére. Az egység középső része egyrészt pihenő, itt kettő pergola kerül az út mentére, paddal, közepén szintén egy elkerített kutyafuttató kerül kialakításra, a többi rész pedig a gyalogos forgalom elosztását szolgálja, mivel egy fontosabb csomópont, ahonnan többfelé vezetnek útvonalak. Az egység dél-nyugati része pedig főként a pihenni vágyókat, és időseket célozza meg, itt főként padok, sakkasztalok kerülnek elhelyezésre, az árnyékos, és egyaránt napos zöldfelületi egységben. A kisebb zöldszigetek pedig az tervezett gyalogos utakkal főként a közlekedés funkciót látja el, viszont padokat kihelyezve, illetve az utak felől cserjeszinttel elhatárolva pihenő funkciót is ellátanak.

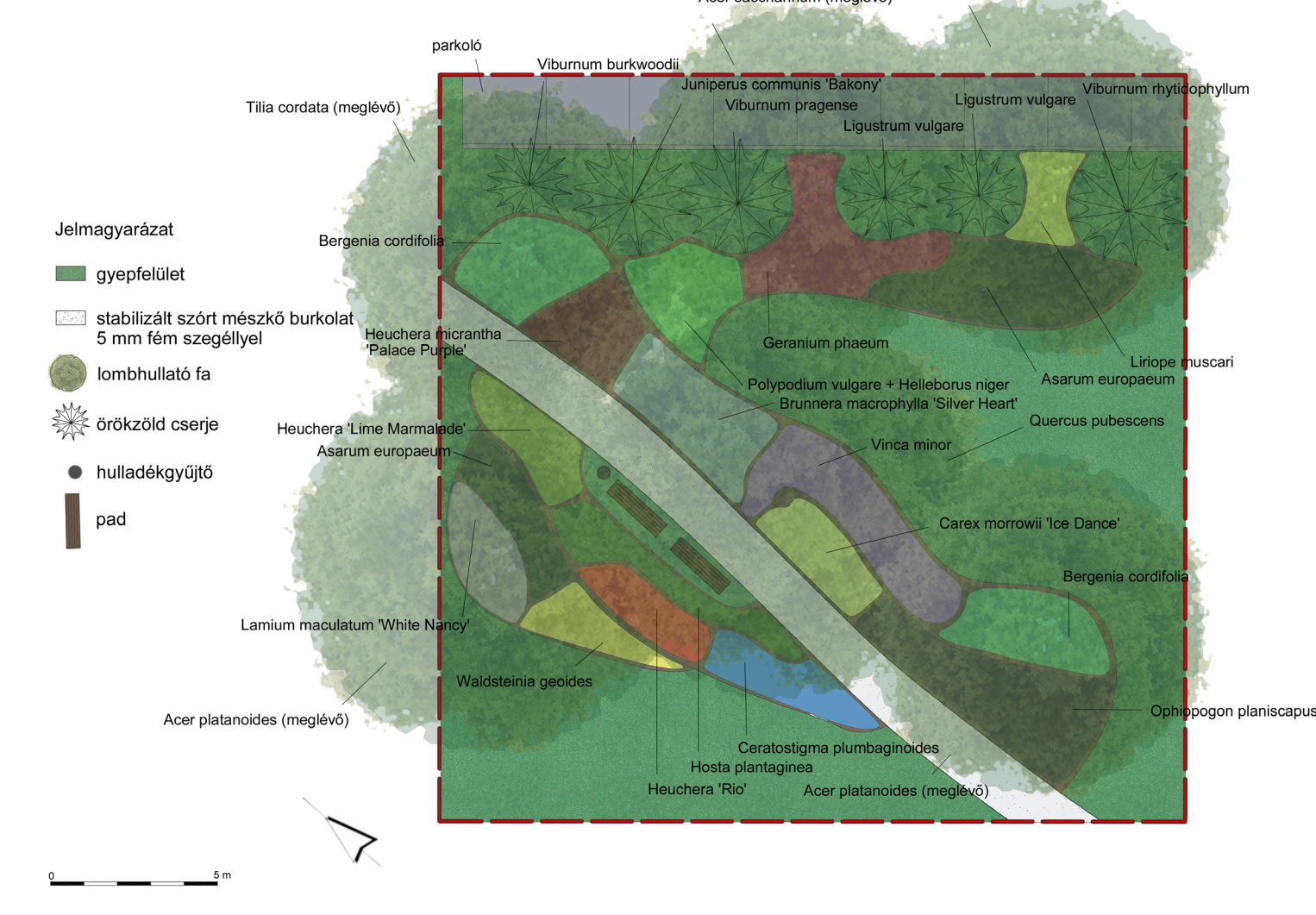
SZABADTÉRÉPÍTÉSZETI KONCEPCIÓTERV 'D' KIEMELT RÉSZ



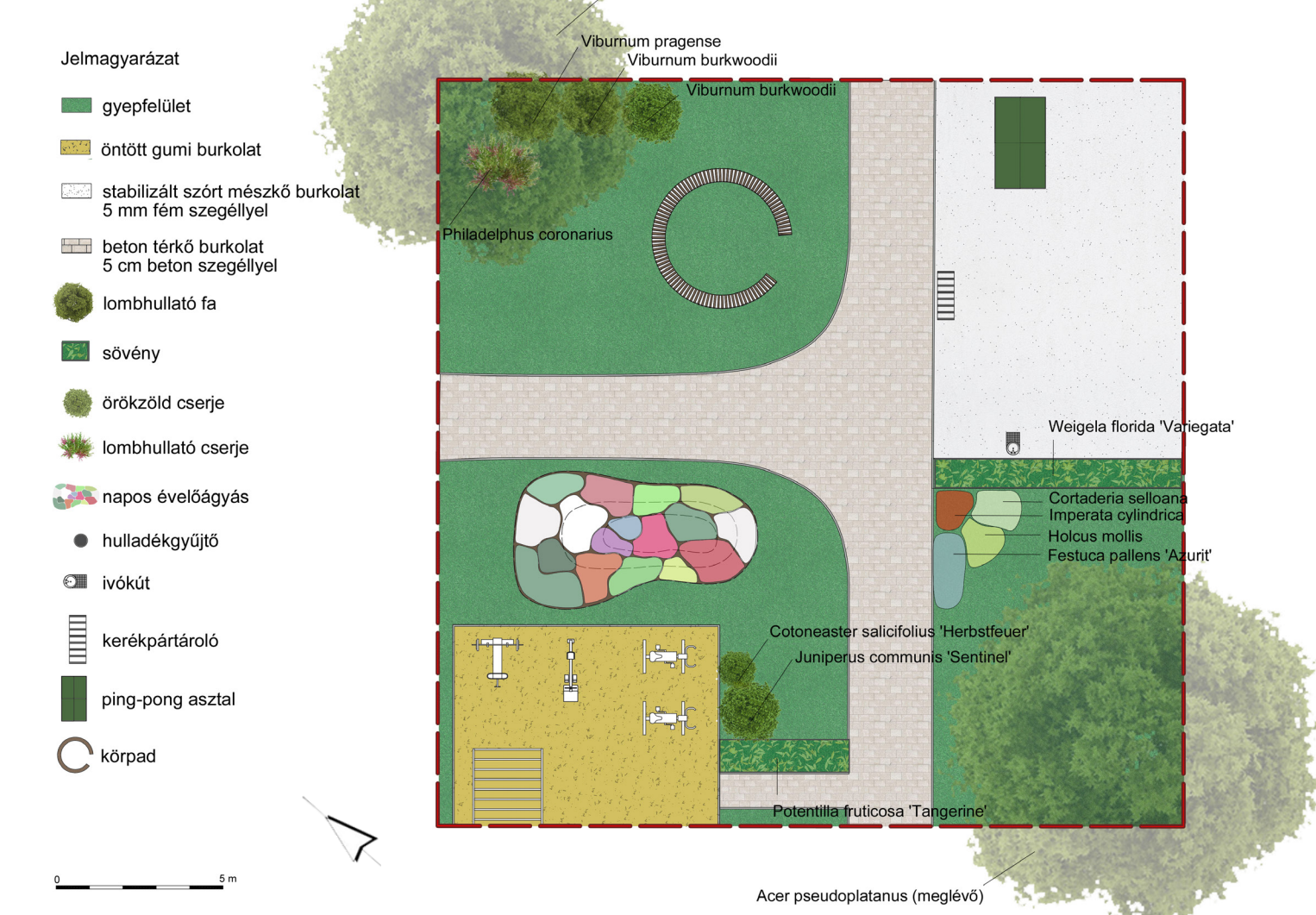
'A' KIEMELT RÉSZ



'B' KIEMELT RÉSZ

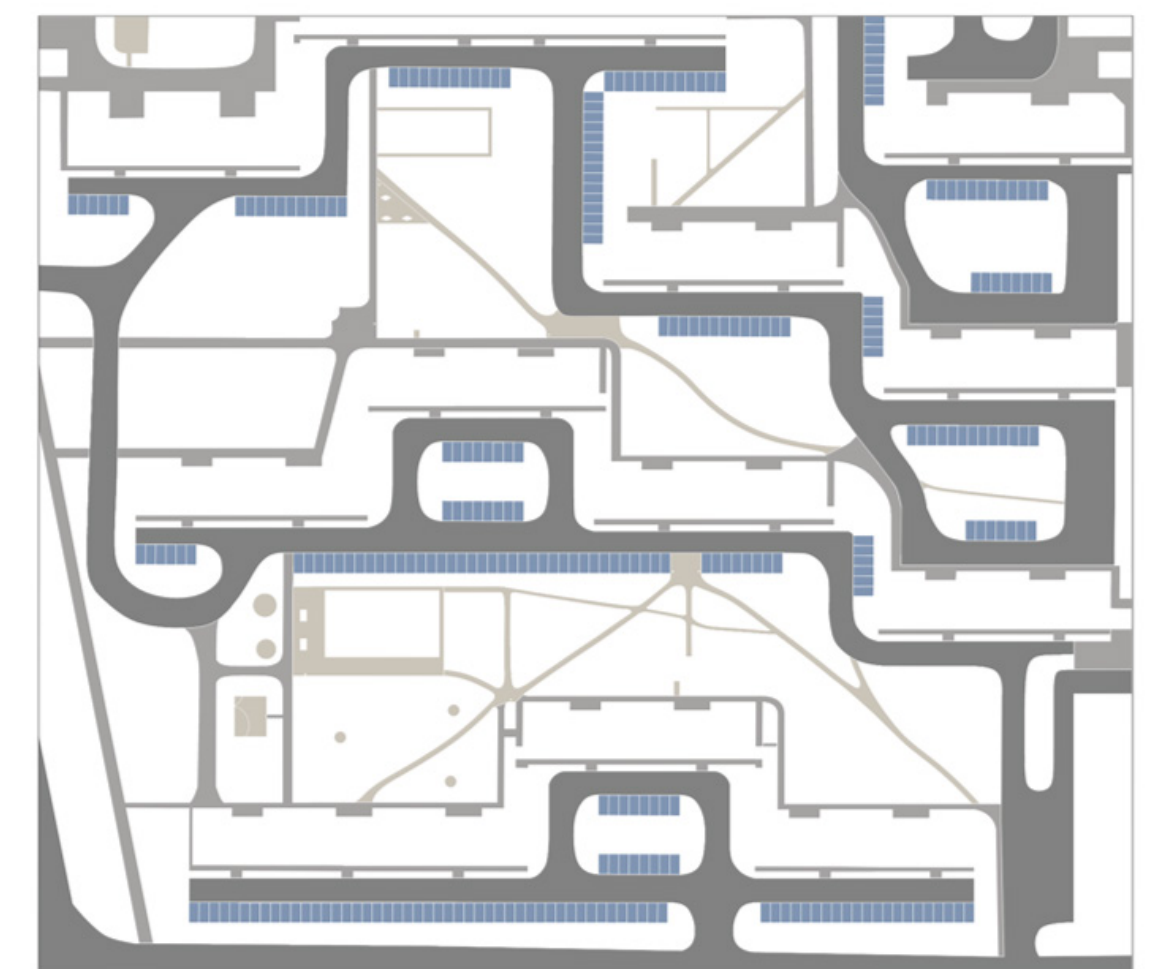
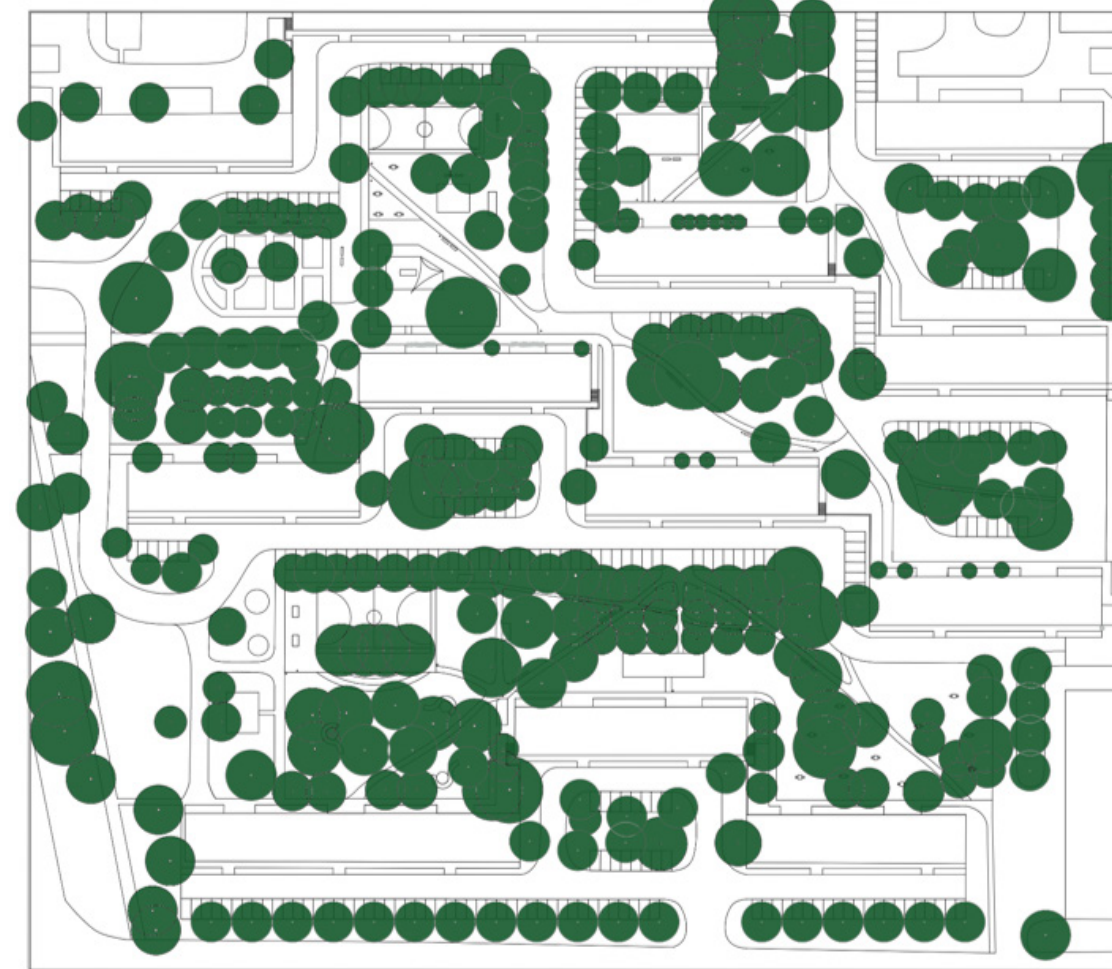
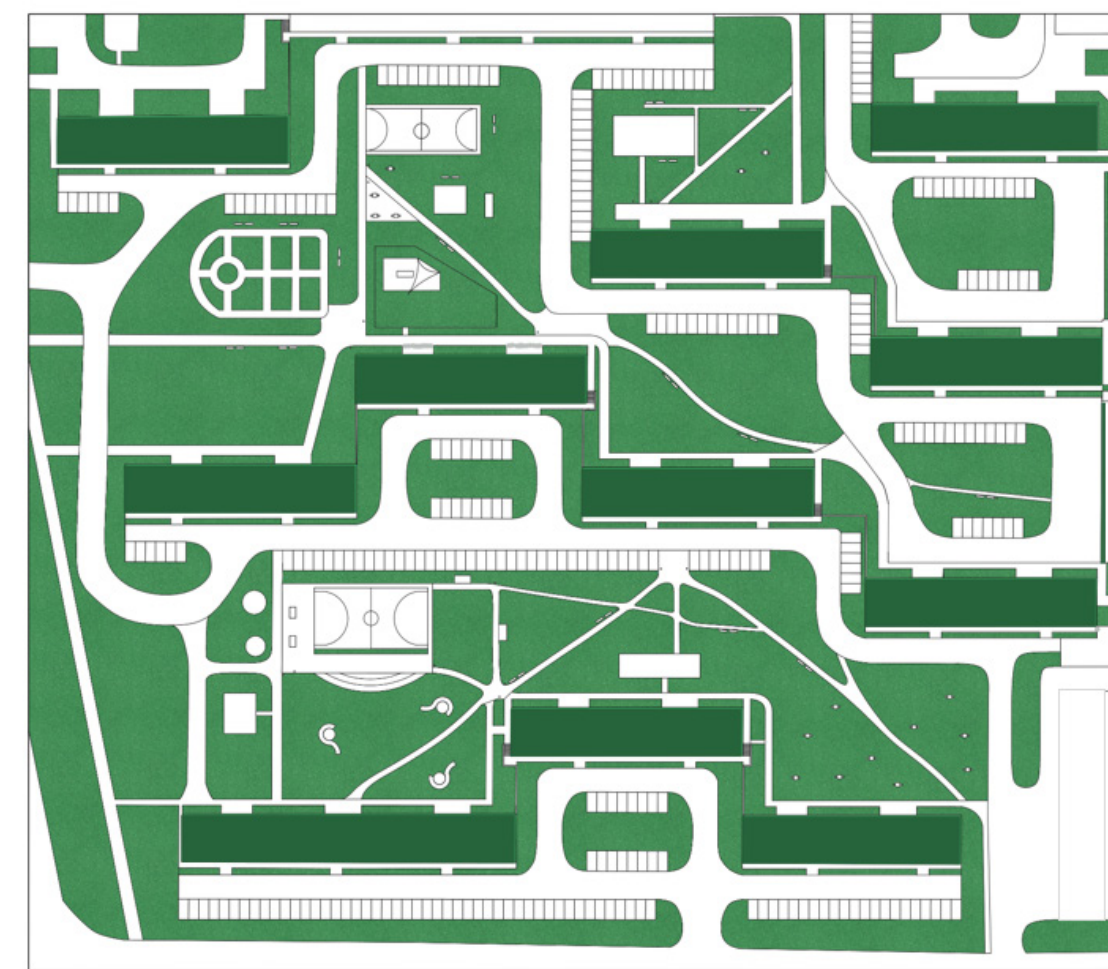
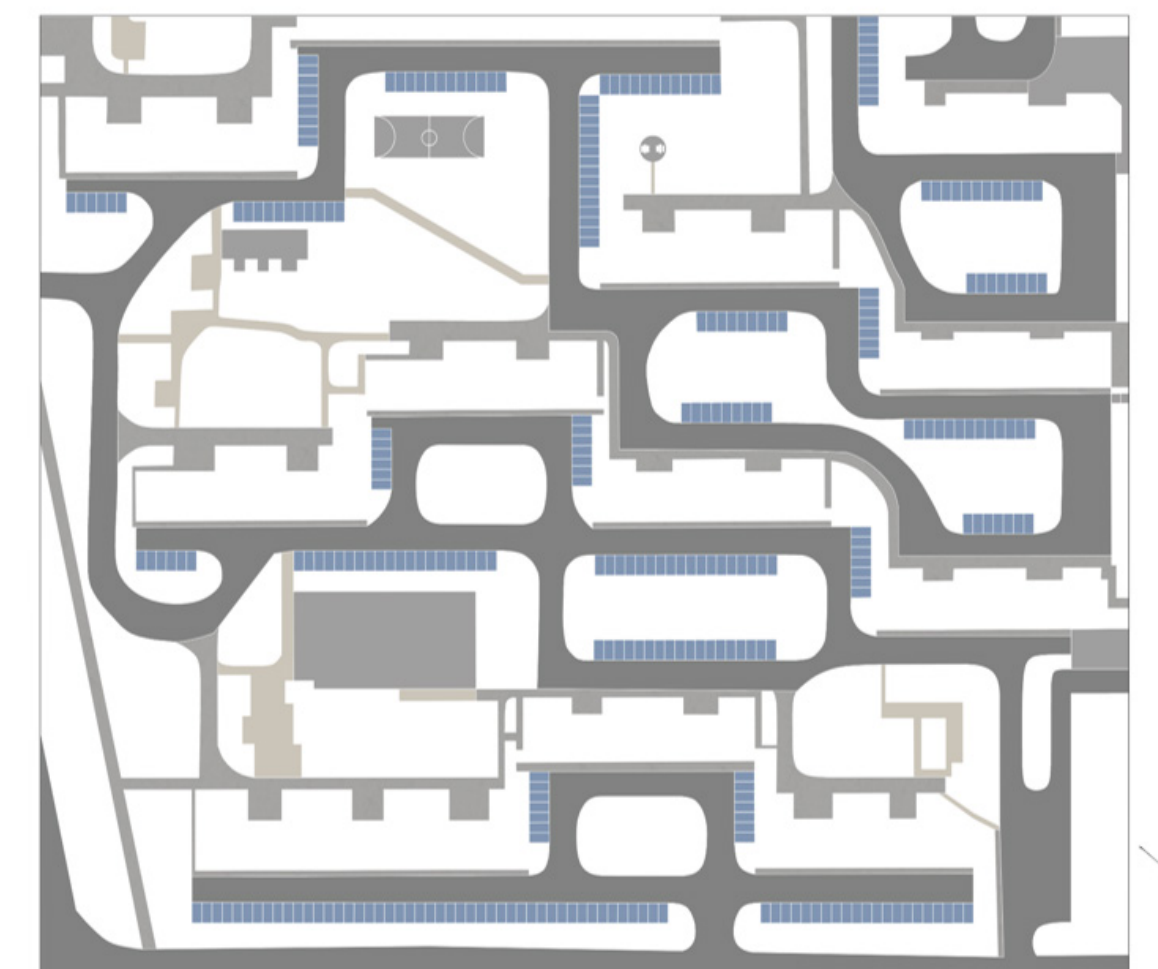
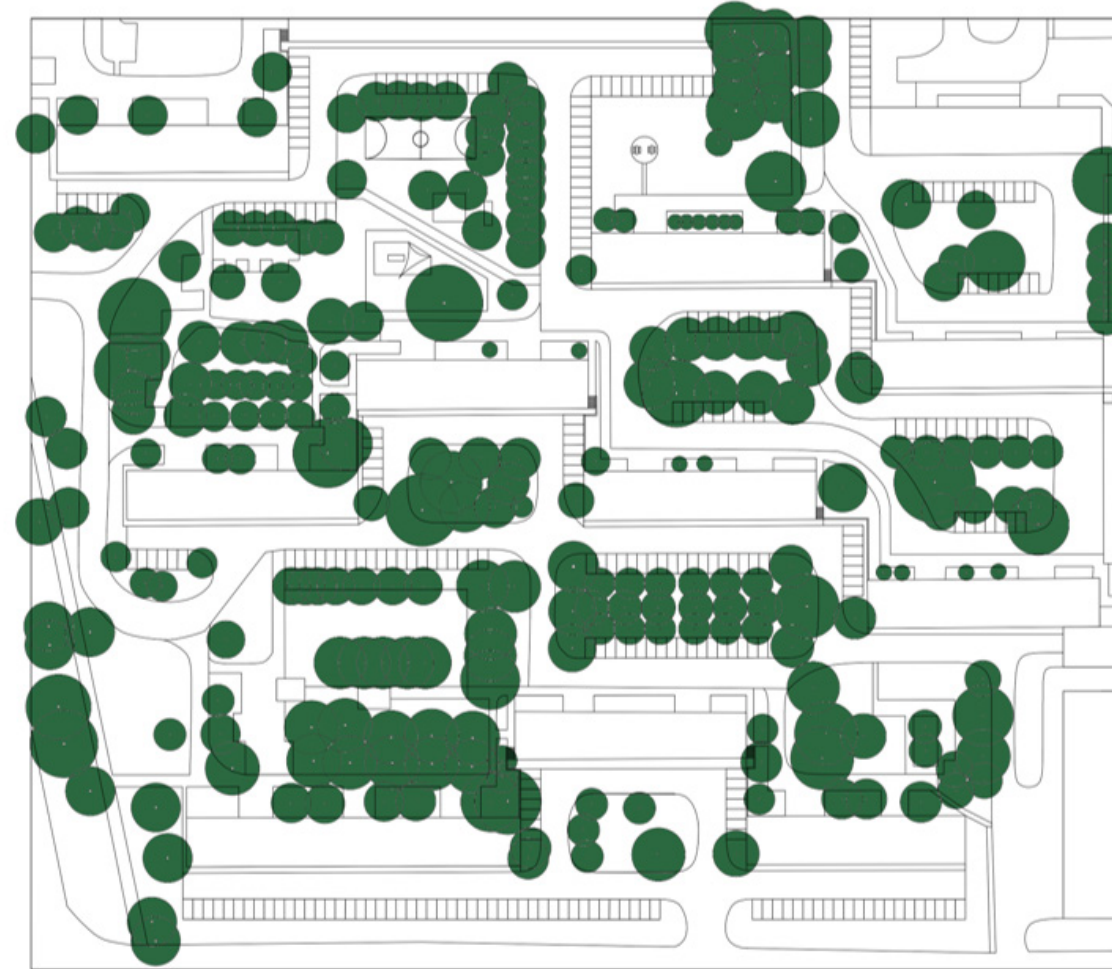
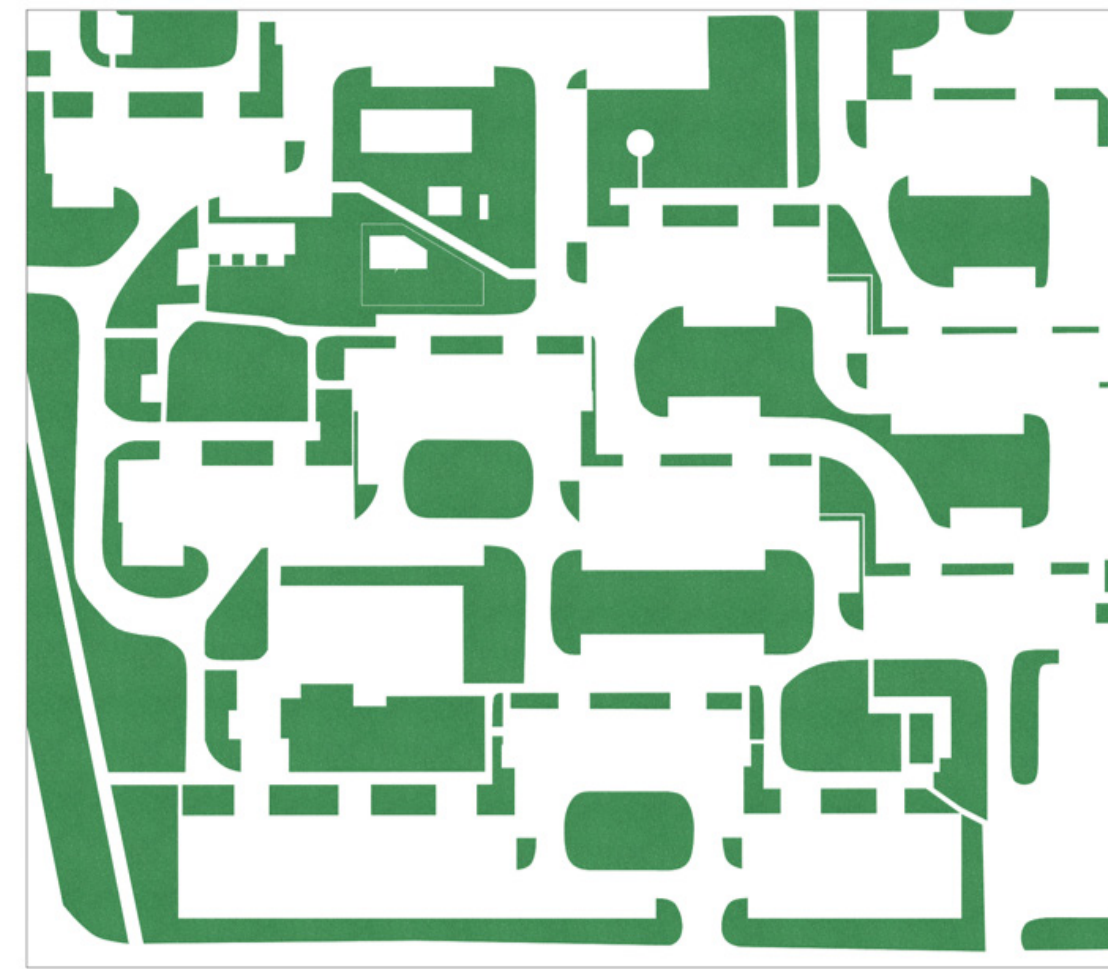
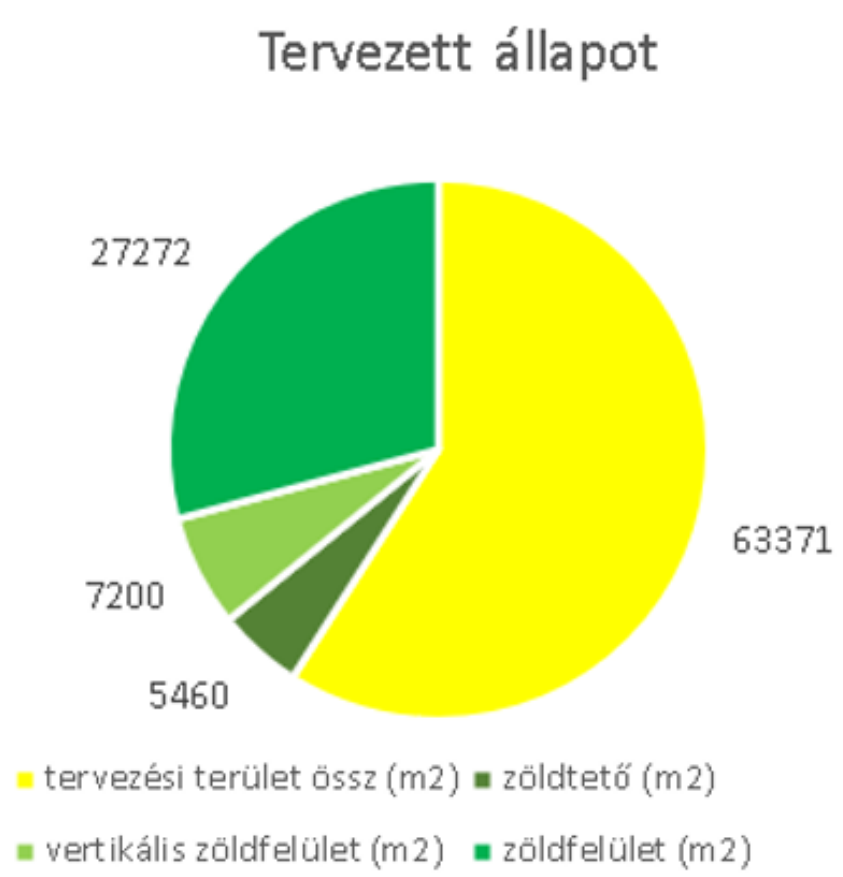
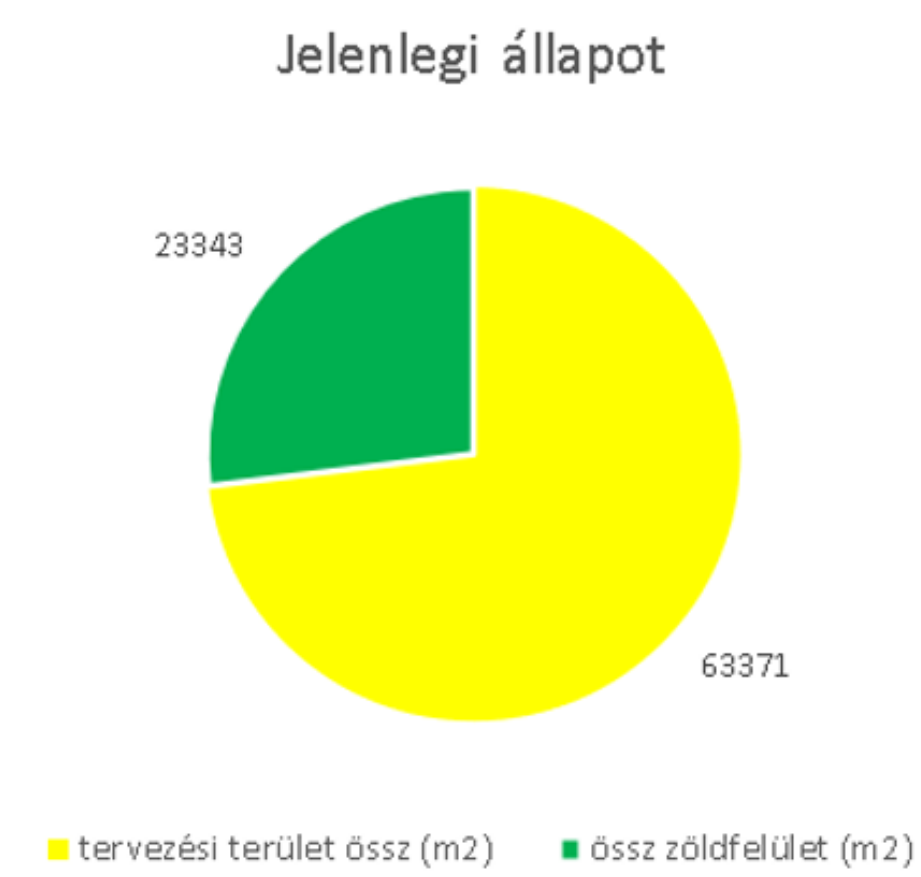


'C' KIEMELT RÉSZ



AZ ÚJHEGYI-LAKÓTELEP ZÖLDFELÜLETEINEK MEGÚJÍTÁSI METODIKÁJA EGY MINTATERÜLETEN

EREDMÉNYEK

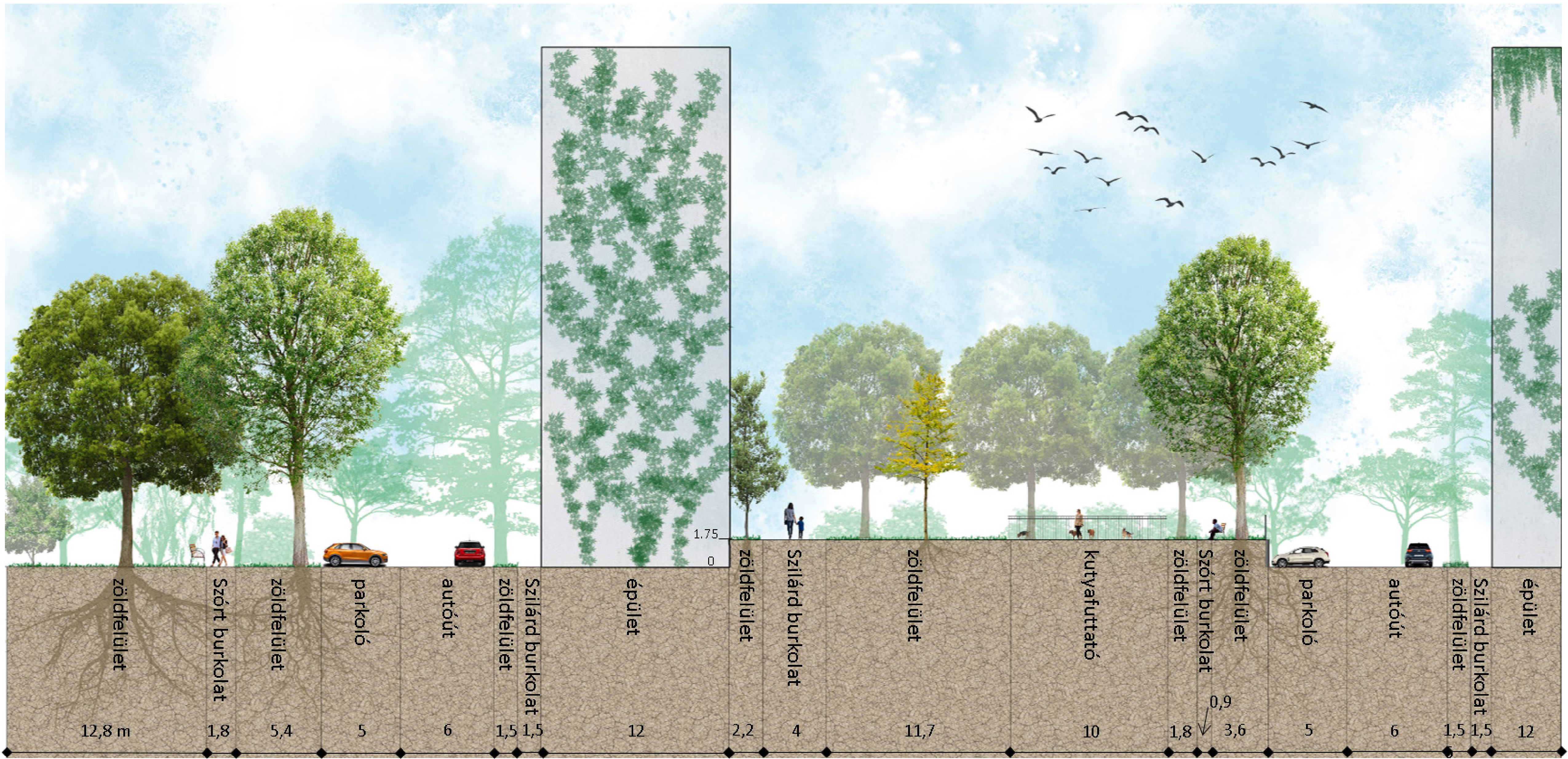


- Zöldfelületek összehasonásával 7%-os növekedés = 3929 m² (0,4 ha)
- Vertikális zöldfelület: +11%
- Zöldtető: +8%
Összesen: 26% (1,66 ha)

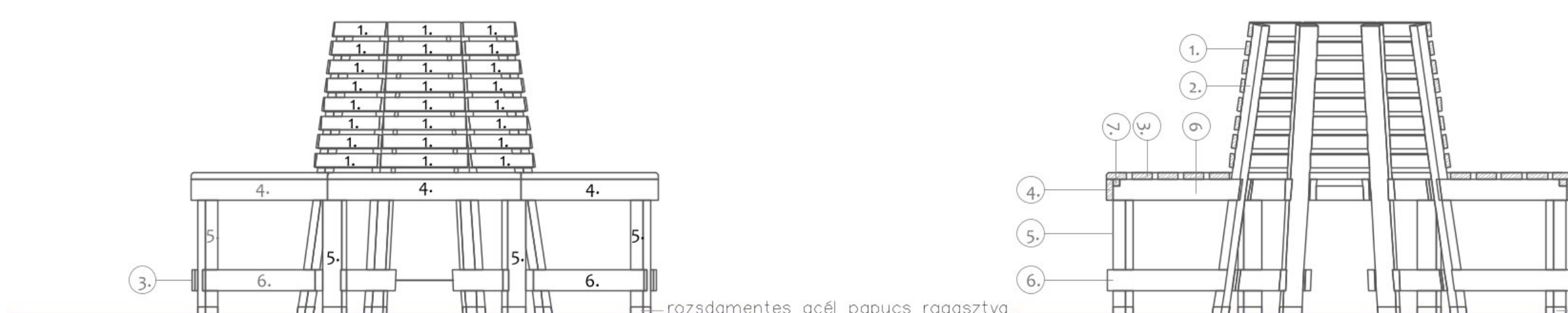
- Lombkorona növekedés:
7%-os növekedés
- Mélyárnyékok-napos felületek aránya kiegyenlített

- Vízáteresztő felület növelése
- 1970 m² szilárd burkolat átalakul: zöldfelület /áteresztő szőrt burkolat

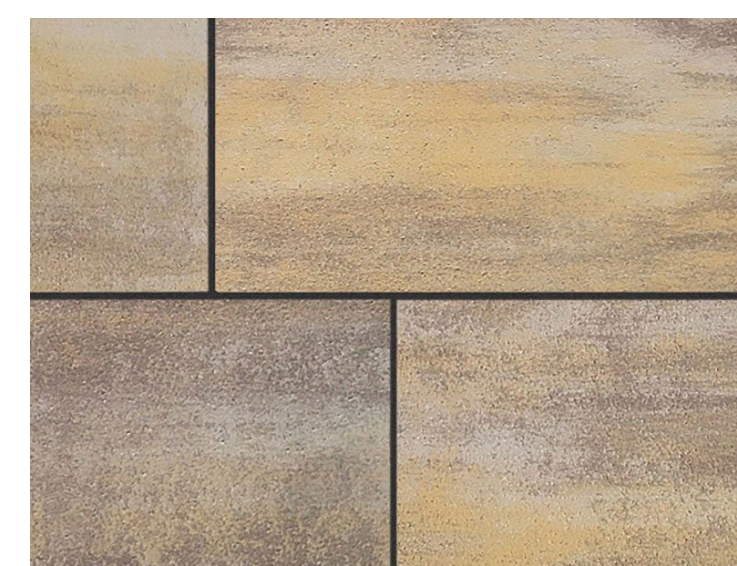
LÁTVÁNYSZÉK



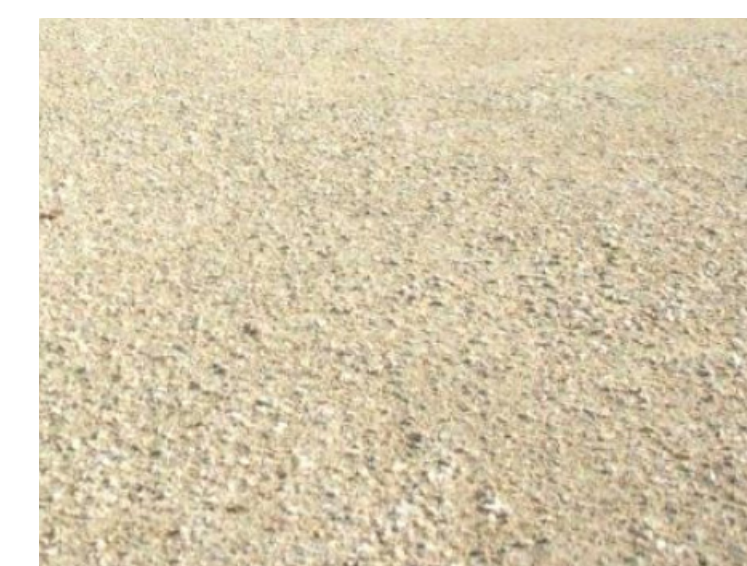
TERVEZETT KÖRPA D MŰSZAKI RÉSZLETTERVE



BURKOLATOK



SEMMELROCK citytop grande kombi térkö

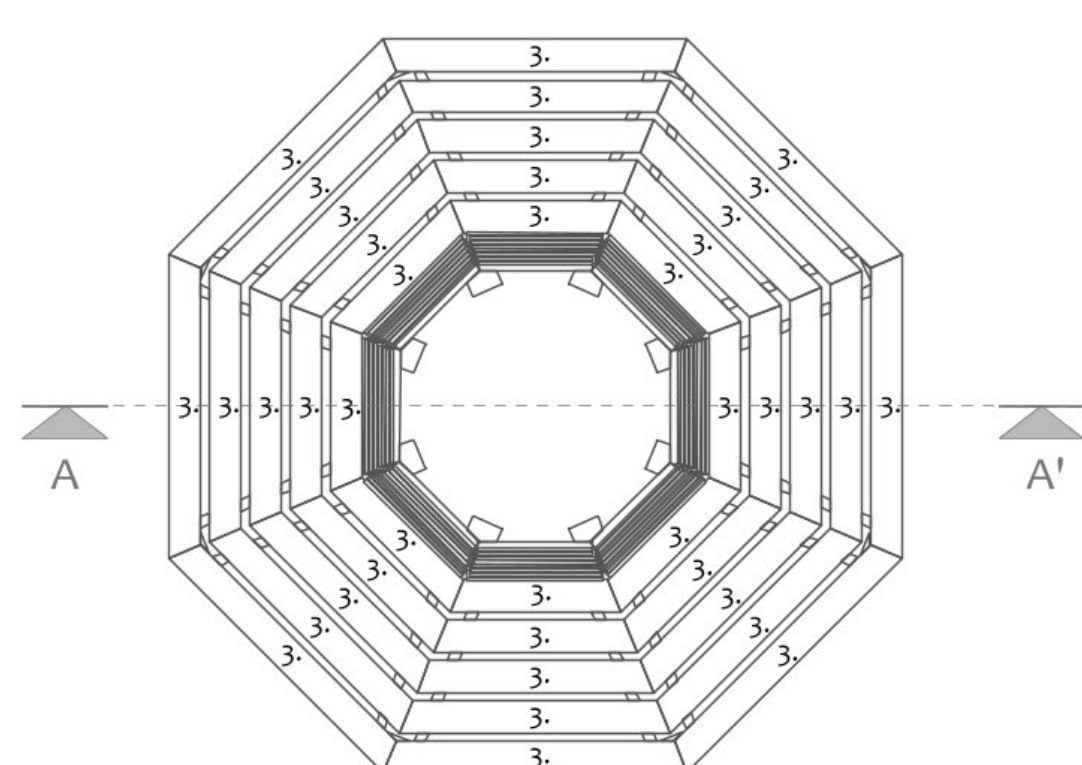


stabilizer mészkö burkolat



öntött gumi burkolat

FELÜLNÉZET

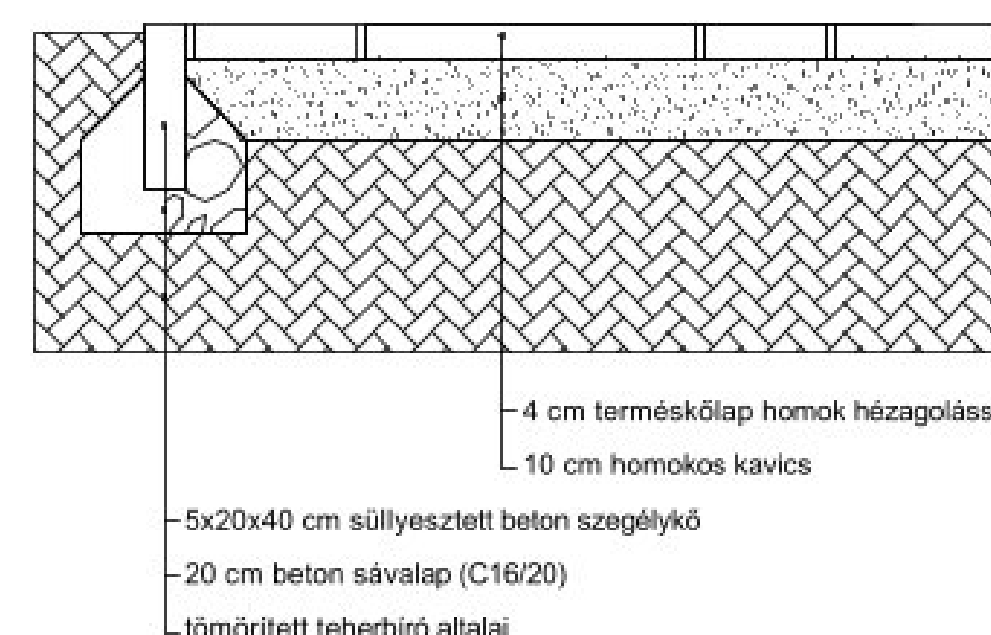


KONSZIGNÁCIÓ

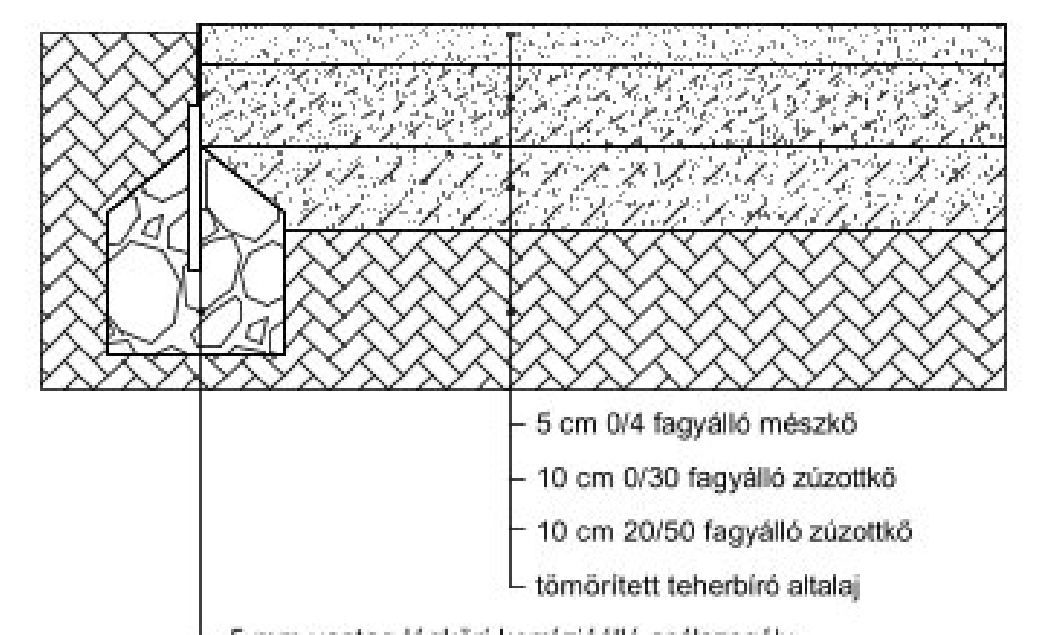
1.	35 cm 7,5/5 cm vörösfenyő rigli, csiszolt, felületkezelt, él fózvalva
2.	108 cm 7,5/5 cm vörösfenyő rigli, csiszolt, felületkezelt, él fózvalva
3.	változó hosszúságú 7,5/5 cm vörösfenyő rigli, csiszolt, felületkezelt, él fózvalva
4.	72 cm 7,5/5 cm vörösfenyő rigli, csiszolt, felületkezelt, él fózvalva
5.	50 cm 7,5/5 cm vörösfenyő rigli, csiszolt, felületkezelt, él fózvalva
6.	72 cm 7,5/5 cm vörösfenyő rigli, csiszolt, felületkezelt, él fózvalva
7.	53 cm 2,5/2,5 cm vörösfenyő lécs, csiszolt, felületkezelt, él fózvalva

0 1 m

BURKOLATI RÉTEGRENDÉK



0 1 m



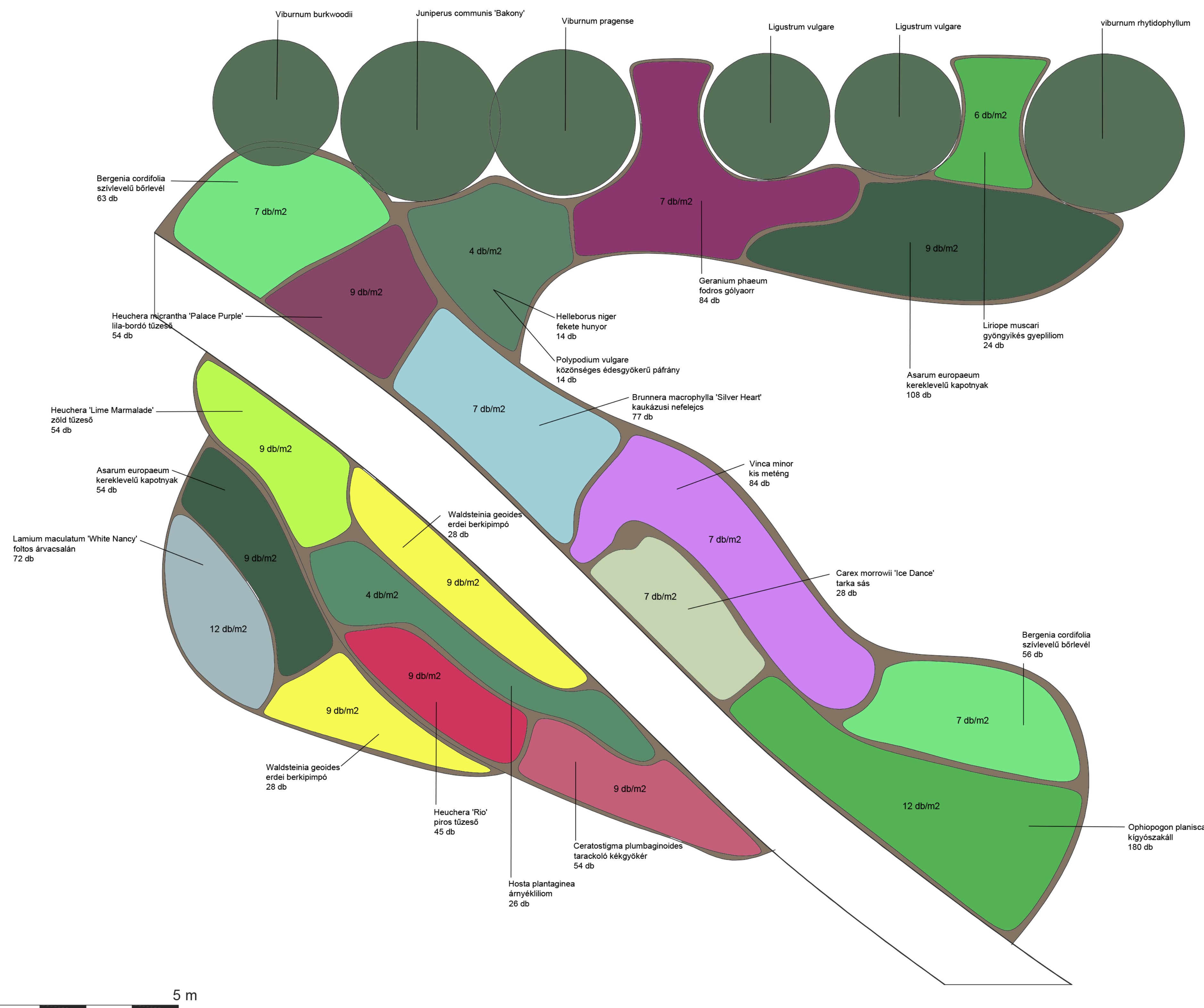
5 cm 0/4 fagyálló mészkö
10 cm 0/30 fagyálló zúzottkö
10 cm 20/50 fagyálló zúzottkö
tömörített teherbíró altalaj
5 mm vastag légköri korrózióálló acéscsengély
C16/20 beton pontalap rögzítőpálcákkal

AZ ÚJHEGYI-LAKÓTELEP ZÖLDFELÜLETEINEK MEGÚJÍTÁSI METODIKÁJA EGY MINTATERÜLETEN

NÖVÉNYTELEPÍTÉS

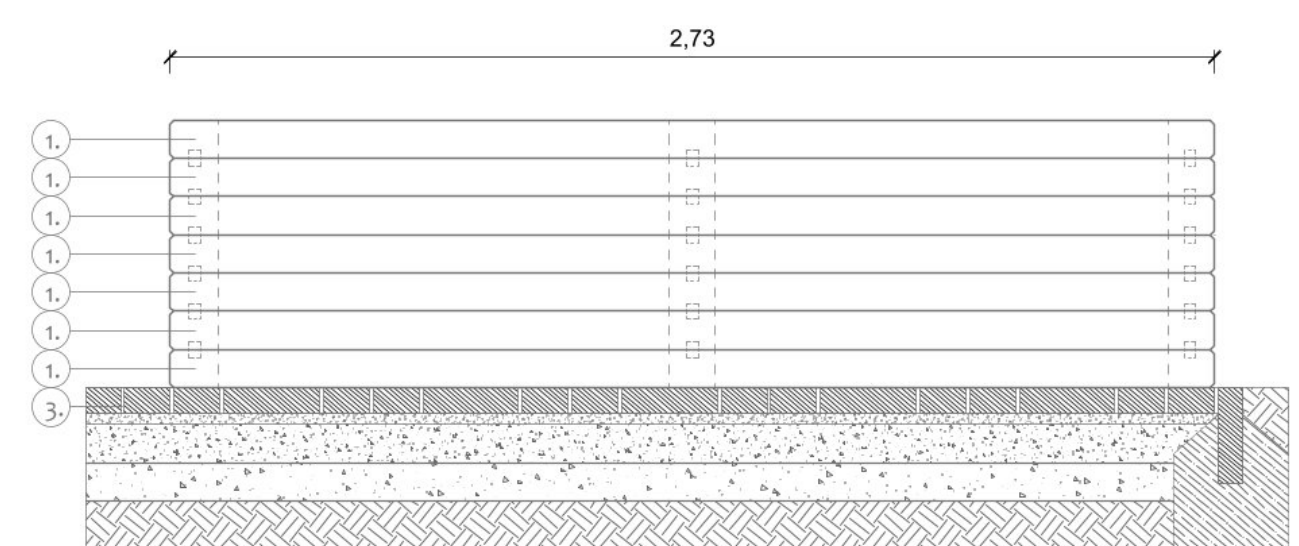
A tervezési területen több ponton, főként szilárd burkolatú utak mellett, a kisebb kiterjedésű zöldszigetekben esőketeket terveztem. Ezeknek maximális mélysége a terepbe süllyesztve 30 cm, a részű meredeksége 1:3 lejtésű, és a talajszintre 30 cm termőréteg felhordása szükséges. Azokon a területeken, ahol mélyárnyék van, és nincs egyéb funkció, árnyéktűrő talajtakaró növények kerülnek. A gyepek érzékeny és kényes, ezeken a helyeken a nem marad meg, a helyszínbéjárás során látszik, hogy az volt, de kikopott. A gyeptövekkel ezeken a helyeken jók helyettesíthető, egész évben mutatósak. A teresedéseknél, gyalogos utak mentén, épületek és kerítések mellett a napos felületeken élővilágok kerülnek kialakításra. A növények kiválasztásánál figyeltem rá, hogy folyamatosan legyen díszítő érték az ágyásokban. A zöldfelület növelése érdekében a tetők és homlokzatok zöldítését javaslom. A panelépületek oldalában minden esetben van zöldfelület minimum az egyik, de esetenként mindkét oldalon, ahová 3 tő Parthenocissus quinquefolia ültetésével befutatható az épületek oldala, ezáltal vertikálisan is növelhetjük a biológiailag aktív felületeket. Az egyre sűrűbb beépítésű városok következménye az életünk minőségének csökkenésével jár együtt. A zöldtetők emiatt fontos szerepet játszanak az életterületek kialakításában. Mivel a városban kevés a víztartásra, és párolgatásra alkalmas felület, ami azért probléma, mert a tetőkre, burkolatokra, falakra érkező hő visszaverődik, ezáltal akár 10 °C-al is magasabb lehet a hőmérséklet például egy vidéki településhez képest. Emiatt fontos, hogy több párolgatásra alkalmas felületet teremtsünk, mint például a zöldtetőket. A lakóépületek lapostetői alkalmasak zöldtetők kialakítására. Három változatot készítettem ezekre a javaslatokra. Ebből az egyik extenzív zöldtető, aminek a fenntartásigénye nagyon kicsi, az ültetőközeg vastagsága 8-15 cm közé esik, könnyű és vékony felépítésű, és a hatása pedig így is érezhető, mint például a vízvisszatartás, hőmérsékletingadozás tompítása, vagy párolgatás. Olyan növények kerülnek ide, amelyek nagyon jól bírják az erős napfényt, és a szárazságot. Kifejezetten méhlegelőnek alkalmas növényekből áll a lista. A második változat félintenzív, olyan növényeket tartalmaz, amelyek az előzőnél kicsivel több fenntartást igényelnek. Főként aroma és fűszernövényeket válogattam össze olyan céllal, hogy ezeket a lakók fel is használhassák. A harmadik változat nem mondható zöldtetőnek, hanem közösségi kertészkedési helyszín. Ebben az esetben magasággyások kerülnek elhelyezésre, amelyekben az épület lakói saját céra zöldségeket, gyümölcsöket termeszhetnek. Jó példa erre a Dániában működő közösségi kert, amely a város közepén egy volt autókereskedés lapostetőjén létesült.

ÁRNYÉKOS ÁGYÁS KIÜLTETÉSI TERVE

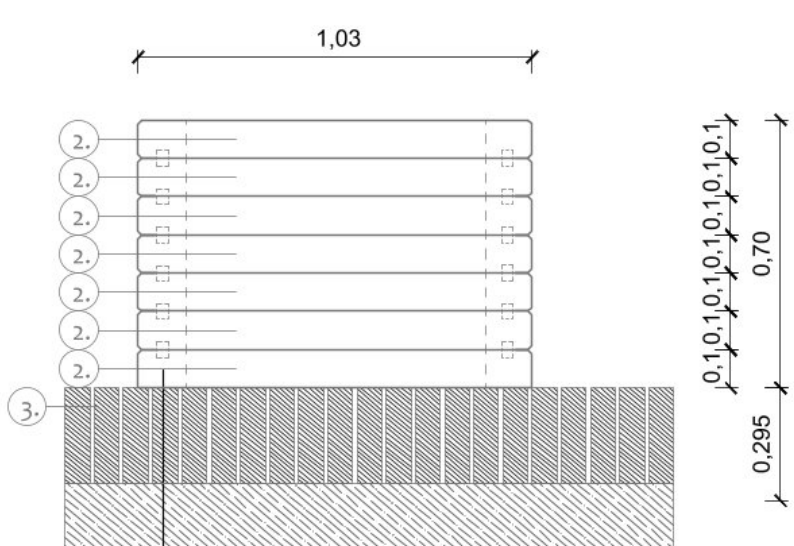


MAGASÁGYÁS MŰSZAKI RÉSZLETTERVE

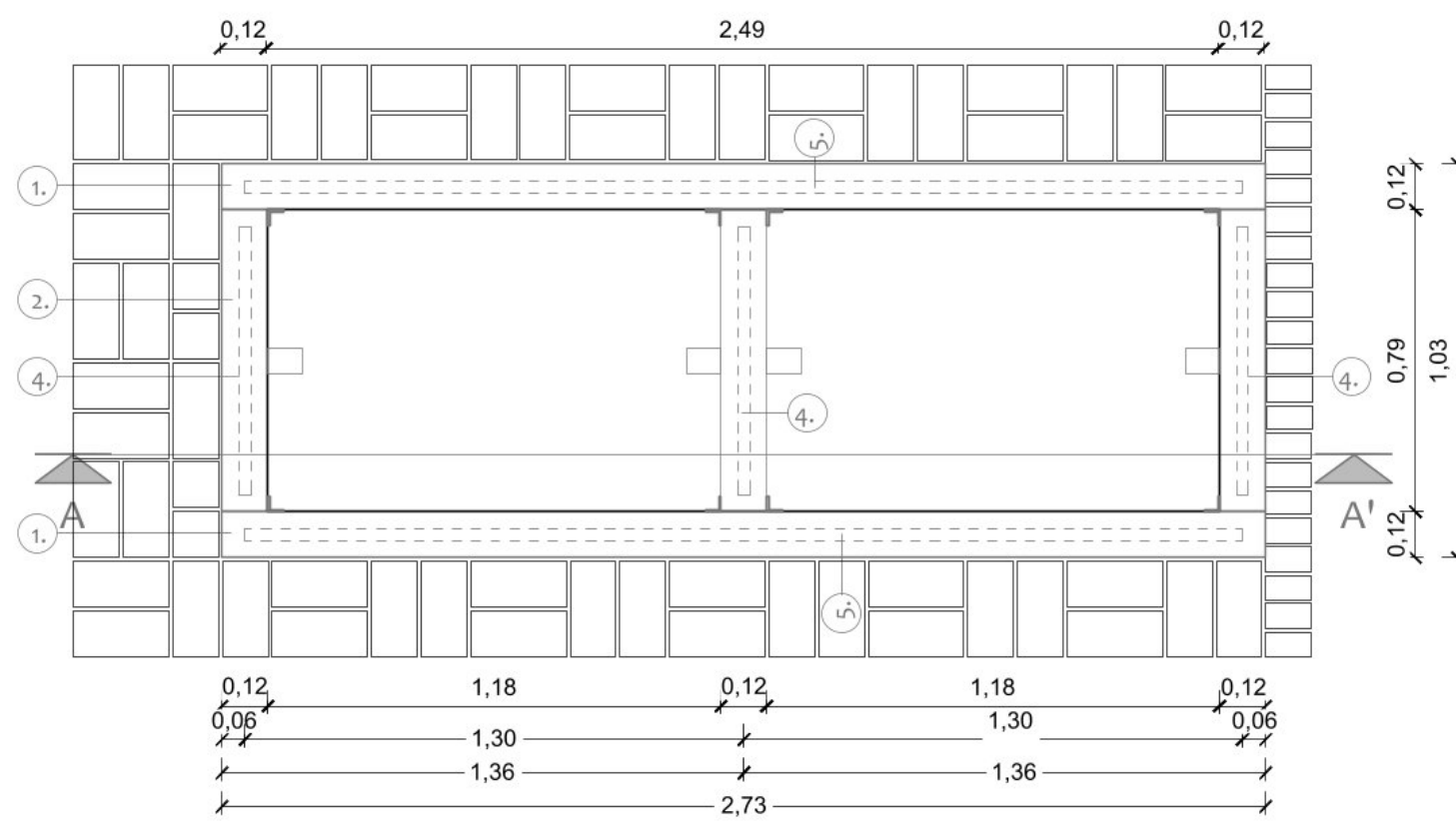
ELŐLNÉZET



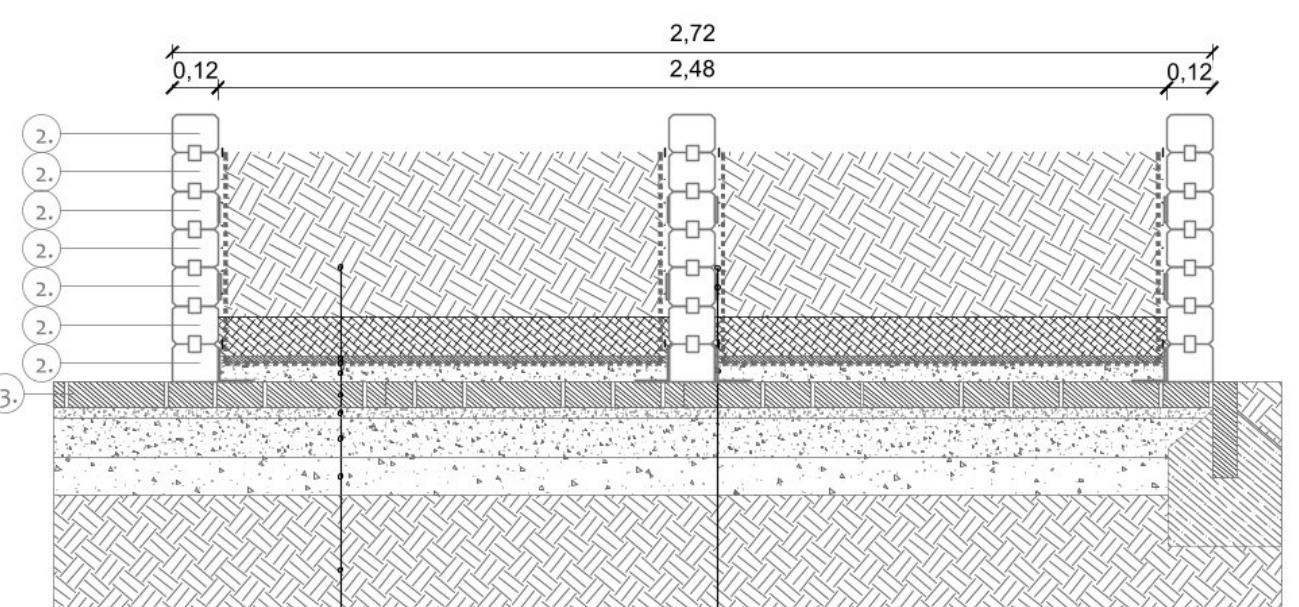
OLDALNÉZET



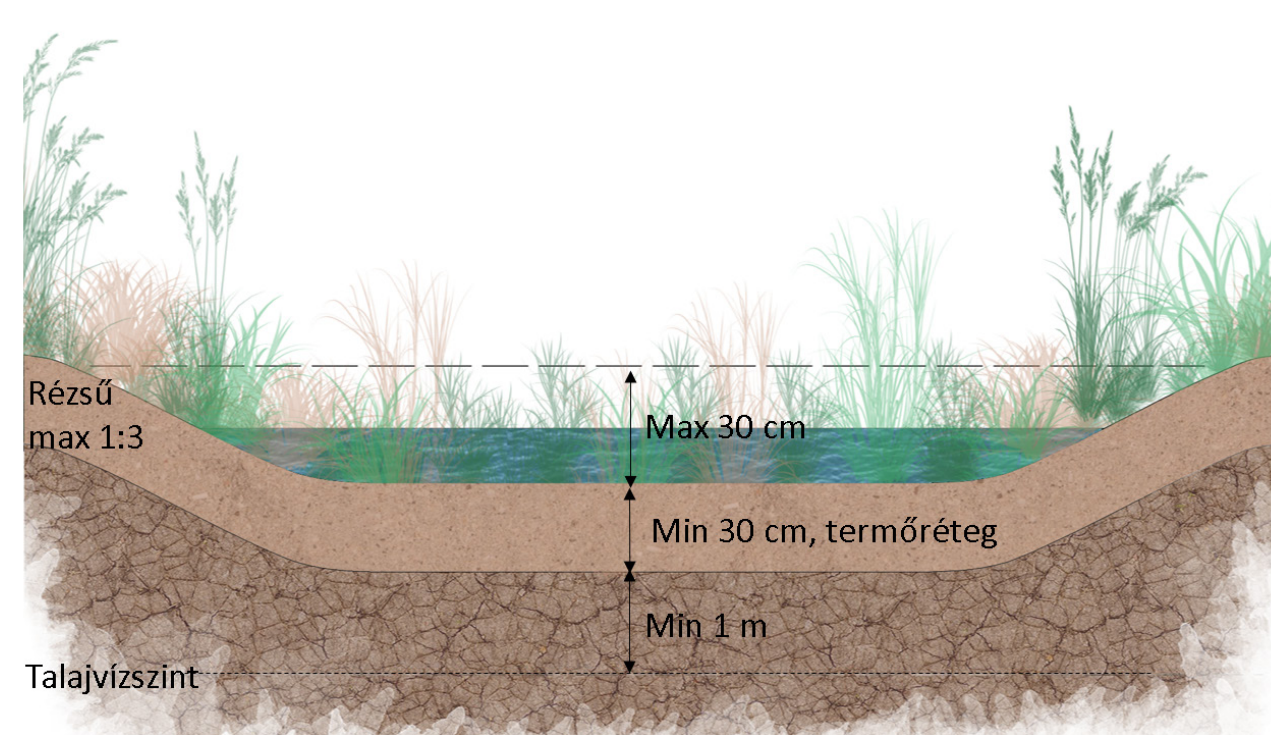
FELÜLNÉZET



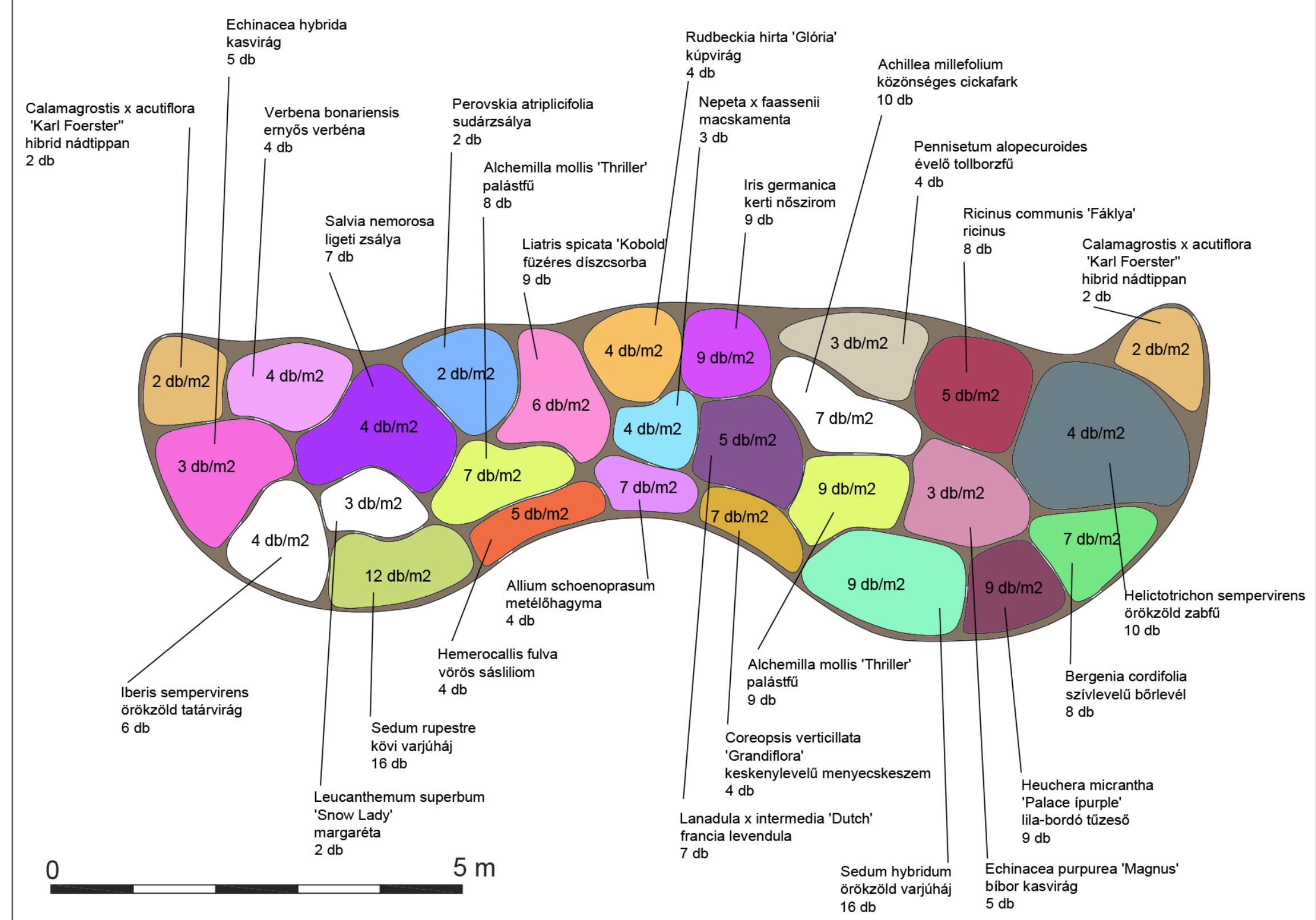
A-A' METSZET



CSAPADÉKVÍZ SZIKKASZTÓ KERESZTMETSZET



NAPOS ÁGYÁS KIÜLTETÉSI TERVE



FÉLÁRNYÉKI CSAPADÉKVÍZ SZIKKASZTÓ KIÜLTETÉSI TERVE

