

# **SZAKDOLGOZAT**

**Zacher Enikő  
2023**

**Magyar Agrár és Élettudományi Egyetem  
Tájépítészeti, Településtervezési és Díszkertészeti Intézet  
Kertművészeti és Kertépítészeti Tanszék**

**MONASZTIKUS RENDEK  
KOLOSTORKERT VIZSGÁLATA AZ  
ÉDENKERT ALAPJÁN**

Konzulens:  
**Dr. Sárospataki Máté**  
tanszékvezető, egyetemi  
docens

Készítette:  
**Zacher Enikő**  
tájépítész hallgató

**BUDAPEST  
2023**

## TARTALOMJEGYZÉK

<b>I. Bevezetés</b> .....	2
I. 1.    Témaválasztás.....	2
I. 2.    Téma fontossága, célkitűzés.....	2
I. 3.    Kutatási terület lehatárolása .....	3
I. 4.    Felépítés .....	4
I. 5.    Irodalmi áttekintés .....	4
I. 6.    Fogalmak .....	5
<b>II. Édenkert, szimbolika</b> .....	7
III.1. Szimbólum, jelkép fogalma.....	7
III.2. Kertben elhelyezkedő szimbólumok.....	8
<b>III. Történeti áttekintés</b> .....	13
II.1.    Kolostor kialakulása, története .....	13
II.2.    Kolostorkert kialakulása, története.....	15
<b>IV. Kolostorkertek vizsgálata</b> .....	17
IV.1. Bencés rend létrejötte, történelme .....	17
IV.1.1. Tihanyi bencés kolostor, kolostorkert vizsgálat.....	18
IV.2. Pálos rend létrejötte, történelme .....	23
IV.2.1. Sopronbánfalvi pálos kolostor, kolostorkert vizsgálat.....	23
IV.3. Karthauzi rend létrejötte, történelme .....	29
IV.3.1. Karthauzi vöröskolostor, kolostorkert vizsgálat .....	29
<b>V. Kitekintés</b> .....	36
V.1. Sankt gallen kolostor bemutatása.....	36
V.2. Külföldi kolostorkert példák.....	37
<b>VI. Értékelés, javaslat</b> .....	41
VI.1. Szimbólumlista .....	41
VI.2. Alaprajzi szimbólumelrendezés áttekintő ábra .....	46
<b>VII. Összefoglalás</b> .....	50
<b>VIII. Irodalomjegyzék</b> .....	52
<b>VIII. Mellékletek</b> .....	56

# I. BEVEZETÉS

## I. 1. TÉMAVÁLASZTÁS

Szakedolgozatom témáját az életemet meghatározó Istenbe vetett hit (személyes érdekeltség) és a vallás fontossága miatt választottam. Érdekesnek tartom annak vizsgálatát, hogy az Isten által teremtett tökéletes kert, az Édenkert, hogyan változtatta és formálta át a bűnbeesett emberiség az Istentől való eltávolodása következtében. A szerzetesek tulajdonképpen a világ romlottsága elől elvonultan élve törekedtek arra, hogy az isteni rend helyreálljon, amit többek között Istennek tetsző és neki szánt életükkel, többek között böjttel, alamizsnával és imával próbáltak kiesdeni. Az Édenkert, mint Istennel való találkozás és a vele való közösség kifejezője, gazdag szimbólumrendszerrel (pl. a növényzet és épített elemek kertkompozíciójában) megjelent a kolostorkertekben is.

## I. 2. TÉMA FONTOSSÁGA, CÉLKITŰZÉS

Témám mozgatórugója a következőkben leírt gondolat, ami az egész dolgozatot végig kíséri: Isten a világot jónak teremtette, és az ember feladatául rendelte, hogy „művelje és őrizze azt”. Ez nem jelent mást, mint gondozni, fenntartani és őrizni, hogy pusztító szándék ne tudja megrongálni. Az Édenkertben lévő felhőtlen boldogság, maximális megelégedettség Isten jelenlétéből, közelségéből fakad. De mi történt ezzel a kerttel, amit Isten jónak és tökéletesnek teremtett? Belopakodott a gonosz, aki megfertőzte azt és hazugságával bűnre csábította az embert. Ez nem csak az emberi természetre volt hatással, hanem a teljes teremtettségre, így a természetre is, melyet Pál apostol így fogalmaz meg: *“A természet ugyanis mulandóságnak van alávetve, nem mert akarja, hanem amiatt, aki abban a reményben vetette alá, hogy a mulandóság szolgai állapotából majd felszabadul az Isten fiainak dicsőséges szabadságára.”* (Róm 8,20-21)

A kolostorkertekben kialakított zöldfelület, növényzet ezt az édeni állapotot szeretné megjeleníteni és sugározni a falakon kívüli világ felé, ami először az itt termesztett gyógynövények környező falvakba, városokba való juttatásában jelenik meg, majd kihat a világi kertművészetre. Ezt fogalmazza meg Rapaics Raymund is a Magyar kertek című művében *„Nem mondhatjuk tehát, hogy a középkori építészeti rendszerek nyomtalanul elmúltak. Hatásuk ma is él. A kolostorkertek gyógynövényei hamarosan eljutottak a falvakba, a városi építkezés ma is zárt udvarokban, kevésbé vagy inkább díszes udvarkertekben folytatja a zárdák*

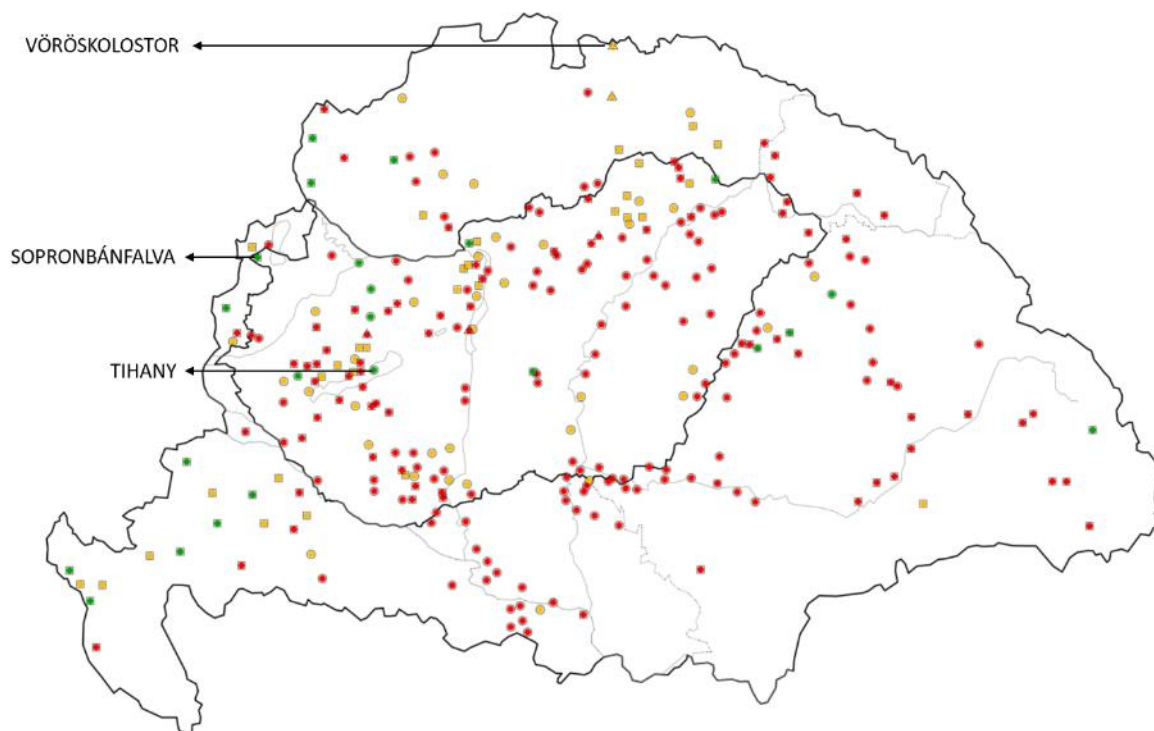
*udvarkerti díszítést, a történelem pedig a maga nagy folyamán a kolostori kertrendszerekből teremtette meg a világi kertművészetet, amely nagyra fejlődött ebből az egyszerű alaptól.”<sup>1</sup>*

Célom a monasztikus quadrumok és az Édenkert összevetése majd mindezek alapján egy alaprajzi szimbólumelrendezési ábra elkészítése, mely a Szentírásan alapul.

### I. 3. KUTATÁSI TERÜLET LEHATÁROLÁSA

Dolgozatomban a Történelmi Magyarországon mai napig fennmaradt vagy romos állapotban lévő monasztikus szerzetesrendek kertjeivel, azon belül is a quadrumokkal foglalkozom, ami a monasztikus rendek belső, négyzetes udvara. Ma is működő monasztikus rendek a bencések, a pálosok, a karthauziak, az antoniták és a baziliták. Magyarországon fent maradt vagy történelmileg érdemleges romjai a bencéseknek, pálosoknak és a karthauziaknak van (**Lásd 1. ábra; bencés-kör, pálos-négyzet, karthauzi-háromszög**). Témám során így ennek a három rendnek, azon belül is olyan férfi szerzetesi kolostorokkal foglalkozom, ahol megjelenik a quadrum. A kerteknek a mai állapotát vizsgálom, de ha lényeges korábbi adatok maradtak fenn, akkor érdekességként azokkal is kiegészítem.

A vizsgált kolostorkertek különböző állapotúak (**Lásd 1. ábra; megsemmisült-piros, rom-sárga, jó állapotú-zöld**), jelenlegi használatuk eltér, mely a vizsgálat szempontjából fontos.



*1. ábra, Bencés, Pálos, Karthauzi kolostorok a történelmi Magyarországon (Saját ábra, az alábbi források felhasználásával: [paradisum.osb.hu](http://paradisum.osb.hu), [palosepiteszet.hu](http://palosepiteszet.hu))*

<sup>1</sup> Rapaics, 1940, 24-25. p.

A vizsgált kolostorkertek és jelenlegi funkcióik a következők:

- Tihanyi Bencés Apátság quadruma – jelenleg is szerzetesek által használt
- Sopronbánfalvi Pálos kolostor quadruma – napjainkban hotelként működik
- Vöröskolostor quadruma – ma múzeumként látogatható

## **I. 4. FELÉPÍTÉS**

Szakedolgozatom alapja a kolostorkertek Édenkerttel való párhuzama és annak elemzése, a szerzetesrendek által fenntartott zöldfelületek vizsgálata, melyhez elsődleges forrásként a Bibliát használom.

A témám megértése érdekében a legfontosabb fogalmak értelmezésével kezdem, majd a Szentírás alapján az Édenkertet és annak szimbólumait ismertetem, végül a kolostorok, kolostorkertek rövid történelmi áttekintését írom le.

A dolgozat fő részét a vizsgált kertek elemzése képezi. Az adott rend ismertetésével kezdem, majd a kolostor és a kolostorkert rövid történetével folytatom, végül a jelenlegi állapotát vizsgálom különböző szempontok alapján. Először foglalkozom a kertekben található épített elemekkel, növényzettel, melyek során kitérek az anyaghasználatra is, végül a kertekben megjelenő szimbólumokkal.

A szimbólumlista pontos összeírására céljából a Sankt Gallen kolostorkertet, valamint egyéb külföldi quadrumákat elemzek, melyeket alátámasztásul vagy kivételként említek meg.

A vizsgált és a külföldi kertek összehasonlítása során szimbólum listát állítok össze fontossági sorrend szerint, majd a téma összefoglalásaként alaprajzi szimbólumelrendezés áttekintőábrát készítek.

Dolgozatomat rövid összefoglalással zárom.

## **I. 5. IRODALMI ÁTTEKINTÉS**

Elsődleges forrásként a Szentírást veszem alapul, melyhez a Szent István Társulat által fordított katolikus Bibliát használom

Kutatásaim során a keresztény szimbolikával, a kolostor-, és kolostorkert kialakulásával, a szerzetesrendekkel és az adott kolostorokkal kapcsolatos irodalmakat olvastam, melyek közül az alábbiakat emelem ki:

A szimbolikához tartozó legfontosabb irodalomként Vanyó László: „Az ókeresztény művészet szimbólumai” című könyvét vettem alapul, mely részletezi a szimbólumok kialakulását és az ismertebb keresztény szimbólumokat. Ezt Arend Remmers: „A Biblia képei és szimbólumai” könyvével és „A keresztény művészet lexikonával” egészítettem ki.

Gecse Gusztáv: „A szerzetesség története” és Rapaics Raymund: „Magyar kertek” című könyve alapján foglaltam össze a kolostorok kialakulását és a szerzetesrendek szokásait.

A kolostorkertek kialakulásáról Jámbor Imre: „Bevezetés a kertépítészet történetébe” című műve alapján írtam.

A vizsgálati rész megírásához az adott rendekhez és a vizsgált kolostorokhoz tartozó irodalmak nyújtottak segítséget. A bencés rend kutatásához Pintér Jenő: „Pintér Jenő magyar irodalomtörténete”, Tóth Mike: „Szerzetesrendek és társulatok Magyarországon” és Németh Judit: „Bencések a Szent István korabeli Magyarországon” írásait használtam. A tihanyi kolostorkert vizsgálatához elsődleges forrásom a tihanyi apátság honlapja és Herczeg Ágnes: „A Tihanyi Bencés Apátság kertjeinek és környezetének megújulása” című írása volt. A pálos rend történetéhez forrásként a pálos rend honlapját és Kisbán Emil: „A magyar pálosrend története I.” című művét használtam, a Sopronbánfalvi kolostor vizsgálatához pedig Balázsik Tamás: „A sopronbánfalvi karmelita kolostor kutatása” címmel megjelent publikációját. A karthauzi rend és a Vöröskolostor vizsgálatához a Vöröskolostor honlapja nyújtott segítséget, ami tartalmazza a rend és a kolostor történetét, melyet Myskovszky Viktor: „Emlékek és leletek” írásával egészítettem ki.

## I. 6. FOGALMAK

Kolostor/monostor: A kolostor, a latin *claustrum* (jelentése: bezár, elzár) szóból származik, míg a monostor a görög *monasterium* szóból. Közel azonos jelentésű szavak, eredetileg a kolostor csak a négyszögű folyosó menti épületre vonatkozott, a monostor a monasztikus, nagyobb jelentőségű rendek épületeire, szerzetesházaira.<sup>2</sup> Ma szinonima szóként kezeljük őket, ami a szerzetesek, apácák olyan lakhelye, ahol bizonyos keretek, szabályok között élnek. Az épület alkotóelemei: a templom, keresztfolyosó, ebédlő, hálóterem, gyűlésterem, társalgó, udvar és a kert.<sup>3</sup>

Kolostorkert: „*A kolostor épületei által közrefogott zöld területek összessége, melyet főként a gyógyítás céljából gondoztak és tartottak fenn.*”<sup>4</sup>

A szerzetesek az udvart a paradicsomkert képének is tekintették, ezért Bibliai szimbólumokkal látták el.<sup>5</sup> Ennek egyik formája a Quadrum (latin szó, melynek jelentése: négyszögletes), másnéven kerengő, ami a monasztikus kolostorok belső, négyzetes, körbejárható udvara, mely

---

<sup>2</sup> INT-01, Magyar Katolikus Lexikon, kolostor

<sup>3</sup> INT-02, Pallas Nagylexikon

<sup>4</sup> INT-01, Magyar Katolikus Lexikon, kolostorkert

<sup>5</sup> INT-01, Magyar Katolikus Lexikon, kolostorkert

az oszlopos, keresztboltozatos folyosóval körülvett római perisztiles udvarból alakult ki. A quadrumot körülvevő folyosó a szerzetesek fontos imádkozási helye.<sup>6</sup>

Édenkert: Az Édenkert fogalmának értelmezéséhez, leírásához leghitelesebb forrás a Biblia, ami Isten kinyilatkoztatása. A teremtés könyvét olvasva tárul elénk az első ember pár Isten által teremtett lakhelye, az Édenkert. Az Éden szó jelentése: gyönyörűség, boldogság. Ebből fakadóan az Édenkert tulajdonképpen „Boldogságkert”, melynek egyedüli oka Isten. Miért? Mert „az Isten szeretet” (1Jn 4,8). Ahol Ő van, ott szeretetet, boldogság, békesség uralkodik. Az Édenkertet Paradicsomnak, Paradicsomkertnek is nevezik, ami a görög paradeiszosz szóból származik, jelentése bekerített, szent terület.<sup>7</sup> Az Úr kertje megnevezés a termékeny gyümölcsöskertet jelöli, ahol a boldogság Isten közelségéből, jelenlétéből fakad.

---

<sup>6</sup> INT-01, Magyar Katolikus Lexikon, kerengő

<sup>7</sup> INT-01, Magyar Katolikus Lexikon, Paradicsom



## II. ÉDENKERT, SZIMBOLIKA

### III.1. SZIMBÓLUM, JELKÉP FOGALMA

A szimbólum egy adott tárgynak, fogalomnak vagy jelenségnek az absztrakt, sokszor többértelmű, míg a jel egy adott tárgynak, fogalomnak vagy jelenségnek az egyértelmű megjelenítése. A fő különbség abban nyilvánul meg, hogy az adott dolog mennyire egyértelmű, milyen információt hordoz.

Fontos megemlíteni, hogy a keresztény szimbólumról, művészetről a negyedik századtól beszélhetünk, melyek sokszor pogány jelképekből alakultak át. A szimbólumok sokszor pogány jelképek módosulásai és tartalmi változásai révén él tovább a jel.<sup>8</sup>

*„A tartalom és a forma különbsége adva van, de amíg a kettő közötti feszültség nem növekszik meg annyira, hogy a tartalom átalakítsa a formát, addig ez a tartalom a megjelenítés szempontjából rejtve maradhat, a keresztény tartalomra nem magából az alkotásból, hanem annak környezetéből, körülményeiből következtethetünk. A sajátos keresztény szellem, tartalom ezért sokáig és sok esetben „rejlík” a jelképekben, mintsem kifejeződne.”<sup>9</sup>*

Az édenkert kapcsán szimbólumokról beszélünk, ami a kolostorkertek formai világában, növénykiültetéseiben, elhelyezkedésükben jelenik meg. Damaszkuszi Szent János így írja: *„Ami a beszéd a fülnek, az a kép a szemnek”<sup>10</sup>*

---

<sup>8</sup> Vanyó, 1988, 7. p.

<sup>9</sup> Vanyó, 1988, 7-8. p.

<sup>10</sup> Damaszkuszi, 1248, 94 p.

## III.2. KERTBEN ELHELYEZKEDŐ SZIMBÓLUMOK

A dolgozatom fő témája a kolostorkerteknek az Édenkertben (a Bibliai leírásban: Ter 2,8-17) található szimbólumok szempontjából történő vizsgálata.

Így írja le a Biblia az Édenkert teremtését:

„Az Úristen **kertet** telepített Édenben, keleten, és oda helyezte az embert, akit teremtett. És az Úristen a földből **mindenféle fát** sarjasztott, ami tekintetre **szép** és **táplálkozásra alkalmas**; azután kisarjasztotta az **élet fáját a kert közepén**, meg a **jó és a rossz tudásának a fáját**. Egy Édenben **eredő folyó öntözte a kertet**, s ott **négy ágra szakadt**. Az egyiknek a neve Pison: ez átfolyik Havilla egész földjén, ahol arany található. Ennek az országnak aranya kiváló, van ott még bdellium és ónixkő is. A második folyó neve: Gichon, ez öntözi Kus egész földjét. A harmadik folyó neve: Tigris, ez Asszurtól keletre folyik. A negyedik folyó az Eufrátesz. Az Úristen vette az embert és Éden kertjébe helyezte, hogy **művelje és őrizze**. Az Úristen parancsot adott az embernek: **'A kert minden fájáról ehetsz. De a jó és rossz tudás fájáról ne egyél, mert amely napon eszel róla, meghalsz'**.” (Ter 2,8-17)

„Ezért az Úristen eltávolította az Éden kertjéből, hogy művelje a földet, amelyből lett Amikor az embert elűzte, az Éden kertjétől keletre odaállította a kerubokat és a fenyegető tüzes kardot, hogy **őrizzék az élet fájához vezető utat**.” (Ter 3,23)

### III.2.1. KERT

A kert, mint vizsgált elem egy szimbólum is, ami a Bibliában több értelmet nyer.<sup>11</sup> Az Éden egy elkerített, védett, körülhatárolt hely a bűnös emberi világgal szemben. Szimbolikusan jelképezi a mennyei boldogságot bűn nélküli környezetben, Isten közelségében. Elzártságából adódóan nyugalmat és biztonságot sugároz, mely által megteremti az imádság helyszínét.<sup>12</sup>

A képzőművészetben 1400-as évektől jelenik meg a Paradicsom idillikus, biodiverz növényzettel való ábrázolása,<sup>13</sup> amelyet a föld kicsinyített másának is tekintettek.<sup>14</sup>

<sup>11</sup> Fodor Attila: A kert-metafora bibliai megjelenése és értelmezése. In Keresztény Magvető. (2005) 2. 174-178.

p.

<sup>12</sup> Biblia Mt 6,6

<sup>13</sup> Seibert, 1980, 258. p.

<sup>14</sup> „A kozmosz kicsinyített mása, világmodell, a földi Paradicsom. Élet és halál harmonikus egységét szimbolizálja, mivel nyomon követhető benne a vegetáció pusztulása és újjáéledése. Közepén axis mundiként helyezkedik el a világfa vagy a halhatatlanságot biztosító fa; földjét négy folyó öntözi. Más elképzelések szerint a kertben a fák a terület határvonalát adják, s a centrumban templom vagy oltár áll, ill. kút, esetleg medence, amely az élet vizének forrása. Érett gyümölcsökkel teli fák, színpompás virágok díszítik, és szabadon sétáló állatok (szarvas, páva, galamb/gerle) népesítik be.” (Pá és Újvári, 1997, 209 p.)

### III.2.2. NÖVÉNYEK

A bibliai növények kapcsán fontos megemlíteni az **ültetvény**, ültetés szimbolikáját, mely nélkül nem értelmezhető pontosan az alap szimbólum.

Isten az Édenkertben ültetett, teremtett növényeket. Ezek szimbolikusan egy-egy megkeresztelt embert jelképeznek. A Paradicsom a helye a megtérteknek, amely Isten egyházát jelképezi.<sup>15</sup> Szimbolikusan tehát a kolostorkertben megjelenő növények változatosságukkal (minden ember más és más) egy-egy megtért emberre emlékeztethetnek, ahogy a Bibliában is olvasható: „*És az Úristen a földből mindenféle fát sarjasztott, ami tekintetre szép és táplálkozásra alkalmas, ....*” (Ter 2,9)

Hippolütosz összefoglalása által még jobban érthető a Paradicsom szimbolikája a benne lévő növényekkel (ültetvényekkel) és az azt eltető folyóvízzel.<sup>16</sup>

A **fához** a keresztény szimbolikán túl egyéb fontos jelentések is társulnak, például a lombzat évenkénti megújulása a halál és az újjászületés motívuma.

Az Édenben a változatos és eledelre jó fákon kívül két fontosabb egyed található. Az élet fája, mely Jézus Krisztust jelképezi és a kert közepén helyezkedik el, valamint a jó és rossz tudásának fája, ami az ismeretet jelképezi és a bűnbeesés tárgya (sokszor fügefával vagy almafával ábrázolták).<sup>17</sup> Hippolütosz szerint a jó és rossz tudásának fája a törvényt és az ígét jelképezi, Szent Efrém az élet fáját a Logosznak (szó, ige) tartja.<sup>18</sup> A középkorban az életfája összekapcsolódott Krisztus keresztségének szimbólumával: Krisztus a valódi élet.<sup>19</sup>

Az Édenkertben - Bibliai leírások alapján - a **fügefafa** az egyetlen megnevezett növényfaj. A bűnbeesést követően az első emberpár fügefalevéllal takarta el magát. Ennek következtében már az ókeresztény művészetben is fügefának ábrázolták a tudás fáját.<sup>20</sup> A Bibliában a fügefafa az egyik leggyakrabban előforduló növény. Szimbolikusan sok jelentést tulajdonítanak neki. Jelenti a jólétet, egész Izrael népét, a gyümölcsöt nem termő fügefafa pedig a meg nem tért embert

---

<sup>15</sup> Vanyó, 1988, 123. p.

<sup>16</sup> Hippolütosz: „*Éden a gyönyörűségek új kertjének a neve, melyet keleten ültettek el, jó fák ékesítik, melyek az igazak gyülekezetének értendők. Az egyetértés a szentek közösség felé vezető ösvénye, az ima, ez az egyház, Isten szellemi kertje, mely Krisztusra, mint >>keletre<<ültetett, ahol mindenféle fát lehet látni, a pátriárkák, és próféták sorát, az apostolok karát, a szüzek látványát, a püspökök rendjét, a papokat és levitákat. Kiapadhatatlan forrás csörgedez a kertben. Négy folyó árad ott, öntözik az egész földet. Ez az egyház is. Krisztus, aki a folyó, hirdetik az egész világon a négy evangélium által.*” (Comm. in Dan. 1,17)

<sup>17</sup> Seibert, 1980, 91. p.

<sup>18</sup> Szent Efrém, Hymuszok a paradicsomban VI,7-9.

<sup>19</sup> Seibert, 1980, 259. p.

<sup>20</sup> Seibert, 1980, 102. p.

is.<sup>21</sup> Az édenkerti jelentése a tudás fájához köthető, melynek leírását a fentibbeikben már részleteztem.

A **lágyszárú** növények a földi szépségnek a képei, melyek díszítenek, de egyben mulandóak is.<sup>22</sup> „*Ha a mezei virágot, amely ma virít, holnap pedig a kemencébe kerül, így öltözteti az Isten, akkor benneteket, kishitűek, nem sokkal inkább?*” (Mt 6,30)

Fontos megemlíteni az édenkerti növényi szimbólumokon kívüli egyéb keresztény- és a középkori kultúrából átvett növényi képeket, amelyek átalakították, meghatározták a kolostor udvarának szimbolikáját.<sup>23</sup> „*Keresztény témákkal kapcsolatosan főként a középkorban a növények és virágok többnyire nem önmagukért fordulnak elő, hanem szimbolikus jelentésük miatt. Ezek az értelmezések vagy a Bibliából származtathatók (elsősorban az Énekek énekéből), vagy biblikus-teológiai fejtegetésekből, olykor az antik kultúrából, régi szokásokból vagy a népi hiedelemvilágból (pl. gyógynövények).*”<sup>24</sup>

Ezek közül is a legmeghatározóbbak a Mária-növények, ezek Szűz Máriához társított növények szimbolikus tartalommal (habitus, szín, forma alapján szimbolikus jelentéssel ellátott növények). Legfontosabb a lilium (Krisztus jelképe, tisztaság, ártatlanság), a rózsza (tisztaság, fájdalmak), az ibolya (alázatosság), a százszorszép (kiontott könnyek) és a margaréta (kiontott könnyek). A növények leggyakrabban festményeken jelennek meg.<sup>25</sup>

A kolostori kultúrában meghatározó szerepe van a gyógynövény természetnek az orvoslás, gyógyítás szempontjából különösen a bencés kultúrában, de ez a pogány kultúrának is fontos része. A növényeknek varázsló, mágikus erőt tulajdonítottak, melyek a gyógyerőt földöntúli hatalmaktól szerzik. A keresztény kultúrában a gyógynövények elsősorban Szűz Máriához köthetők, mint a gyógyító anya jelképei.<sup>26</sup>

### III.2.3. VÍZ, FOLYÓ

A víznek a Bibliában több jelentése van. Isten Igéje, keresztvíz, Szentlélek, életvize, de jelenti Isten szeretetét, kegyelmét, áldását is.

---

<sup>21</sup> Fráter, 2017, 115-116. p.

<sup>22</sup> Remmers, 2001, 54. p.

<sup>23</sup> Szöllősi Réka: Az Édenkert növényi szimbolikájának értelmezése középkori ábrázolások tükrében. In Magyar Egyháztörténeti Vázlatok – Regnum. (2003) 3-4. 5-41. p.

<sup>24</sup> Seibert, 1980, 244. p.

<sup>25</sup> Seibert, 1980, 244-245. p.

<sup>26</sup> Pál és Újvári, 1997, 141. p.

A teremtés könyvében a víz összetett szimbólumrendszer. Öntözi a kertet, életet ad a növényeknek,<sup>27</sup> vizet ad a szomjazónak, vagyis az ültetvényeinek.<sup>28</sup> Mint folyó szimbólum arra is utal, hogy kimeríthetetlen a vize, túlrad, mint Isten szeretete, tehát a folyó természeti tulajdonságait kapcsolja össze Isten habitusával.<sup>29</sup> Helyét a Biblia nem említi, az Édenben ered és onnan válik négy felé.

Az egyházatyák az Édenkerti folyókat a négy evangélistával értelmezik, akik Isten igéjét hírül vitték a világnak.<sup>30</sup>

### III.2.4. KÚT, FORRÁS

A forrás a folyó kezdete, szimbolikusan az élet forrása. Nem ciszternában tárolt, hanem a föld mélyéből fakadó tiszta víz.<sup>31</sup>

A kertben a víz adja a növényeknek a fennmaradás lehetőségét, az éltető táplálékot, az életben Isten adja az embernek az egyedüli éltető forrást. A kút és a benne lévő víz nemcsak szomjat oltó életfeltétel, hanem minden egyéb is, amit Isten nekünk nyújt bűnösöknek (Jn 4,1-42 és Jel 7,17).

Az Énekek éneke sorait (Én 4,12-15) a középkorban Máriára vonatkoztatták, melynek következtében a kút Mária szimbólum lett.<sup>32</sup> Jól érzékelhető ez Géczi János könyvében is.<sup>33</sup>

### III.2.5. NÉGY

A kert közepétől általában négy irányba út vezet, ami az édenben a négy folyó elágazását jelöli (Ter 2,10-14). A négyes szám a Bibliában a teremtett világ és az emberiség tökéletességének szimbóluma. Sokszor ez a négy evangélistát is jelképezi.<sup>34</sup>

### III.2.6. KAPU

A bűnbeesést követően Isten Ádámot és Évát az Édenkert kapuján keresztül űzi ki a kertből, az utolsó ítéletkor pedig a hívek a Paradicsom kapuján mennek be a mennyek országába.

---

<sup>27</sup> Szent István Társulati Biblia, fordítás, 1973, Zsolt 1,3

<sup>28</sup> Remmers, 2001, 154-155. p.

<sup>29</sup> Remmers, 2001, 49. p.

<sup>30</sup> Seibert, 1980, 259. p.

<sup>31</sup> Szent István Társulati Biblia, fordítás, 1973, Jer 2,13

<sup>32</sup> Seibert, 1980, 199. p.

<sup>33</sup> „A kert a tudás forrása, a hatalom és az erő összpontosulása. Közepén zárt kútból valódi forrás fakad, amely Mária feltöretlen tisztaságának és jegyességének szimbóluma. E forrásból csörgedező víz négy ágra bomlik, a világ négy égtája felé fut, hogy egyben el is határolja egymástól a földrészeket. A forrás forráskőbe foglalt, fölfelé magasodik: a szent hegy szimbóluma, a közepén álló tudás fájáé is: azaz itt van a világ tengelye, ahol az anyagi és a szellemi, a földi és az égi egymáshoz kapcsolódik. Ebben a kertben, édeni környezetben, a rég jól ismert, paradicsomi növények és állatok között: boldogan, örök ifjan áll magában, vagy gyermekével, vagy a tudás szimbólumával: egy könyvvel Mária.” Géczi János: A tudás forrása a kert. Magyar pedagógia. XCIX. (1999) 3. 221-243. p

<sup>34</sup> Remmers, 2001, 104. o.

A kapu, mint szimbólum Isten házának bejárata, de egyben Jézus Krisztus is (Jn 10,9).<sup>35</sup>

### **III.2.7. TÖKÉLETESÉG**

Az édenben Isten tökéletes rendjében jelenik meg, a kertekben a szimmetriában, geometrikus elrendezettségben érvényesül. Szimbolikája nincs, megjelenítő eszköze Isten nagyságának.

---

<sup>35</sup> Seibert, 1980, 163. p.

# III. TÖRTÉNETI ÁTTEKINTÉS

## II.1. KOLOSTOR KIALAKULÁSA, TÖRTÉNETE

A kolostorépítés, szerzetesi élet több vallásban megjelenő életeszmeny, nem csak a keresztény katolikus egyházban. Alapját az aszkézis és a világtól való elkülönülés adja, ami által a remélt cél az Istennel/istenséggel való bensőségebb kapcsolat kialakítása a szerzetesi szigorú élet segítségével. A szerzetesek minden vallásban arra törekednek, hogy minél tökéletesebbek legyenek, életüket isteneiknek szenteljék, melyet általában emberi módon, cselekedeteik alapján akarnak elérni.

Az **első szerzetesség** Indiában jött létre Kr. e. 1500 körül a védikus vallás keretein belül. Jellemző volt rá a remeteség, az önsanyargatás, az önkínzás, a böjt és a koldulás. Az aszkétákat tisztelte a nép.<sup>36</sup>

A **brahmanizmus** Kr. e. 1000 körül alakult ki. Magasabb kasztokhoz társította az aszkéta életmódot (tehát az istenekhez közeledés nem mindenki számára lett elérhető), a szigorú életrendet mérsékelte. Jellemző volt a vándorlás (csak átmeneti otthonaik voltak) és a koldulás.<sup>37</sup>

A **buddhizmus** Kr. e. 500 körül jött létre. Nem volt célja a szerzetesi élet, de Buddha tanítványai létrehozták azt. Állandó épületeik voltak, melyek az idő múlásával egyre gazdagabbak lettek.<sup>38</sup> A hivatkozott képen (lásd 2. ábra) egy 1000 éves kolostor látható, ahol megfigyelhető a vizsgált kolostorkertekre jellemző kerengő kialakítása.



2. ábra, 1000 éves Buddhista kolostorkert (Forrás: india-com)

Az **antikvitásban a filozófusok** gyakran a világ megvetését és az önsanyargatást tűzték ki céljuknak.<sup>39</sup> A sztoicizmus az „erősen vallásos színezetet öltött és a világról való lemondást úgy értelmezte, mint az istenség megközelítésének eszközét.”<sup>40</sup>

Izraelben az önsanyargató életeszme a Kr. e. 8. században kezdődött, a nazireátus intézmény megjelenésével. Az intézményben részt vevők Istennek szentelték magukat, fogadalmakat tettek. Az **esszénusok** közössége a Kr. e. 2. században jött létre. Jellemző volt rá a szigorú

<sup>36</sup> Gecse, 1995, 11. p.

<sup>37</sup> Gecse, 1995, 11-12. p.

<sup>38</sup> Gecse, 1995, 12-13. p.

<sup>39</sup> Gecse, 1995, 15. p.

<sup>40</sup> Gecse, 1995, 16. p.

szabályzat, a vagyonközösség, a nőtlenség, a hosszas imádkozás. Mezőgazdasági és kézműipari feladatokat is elláttak. Az esszénusok közössége sok hasonlóságot mutat a keresztény szerzetességgel.<sup>41</sup>

Az **iszlám** világban aszkétaságra nyitott volt a nép, de a világhódítás eszméje háttérbe szorította az önsanyargató életmódot. Az iszlám kolostori élet jellemzője a böjt, a húsmentes élet, az ájtatoskodás, a szegénység.<sup>42</sup>

Az iszlám kert kialakításában, szimbolikájában szorosan kapcsolódik a keresztény kolostorkertekhez, paradicsomi párhuzam figyelhető meg benne. A kertben a helyi és az egzotikus területek növényei, patakok, folyók, és a szimmetrikus, sokszor négyes osztás is megjelenik. A változatos növényzet gyógyászati és élelmezési szempontból is fontos jelentőséggel bírt.<sup>43</sup>

A **keresztény szerzetesség** Nagy Konstantin uralkodása (306-337)<sup>44</sup> alatti törvényeknek köszönhetően alakult ki (szabad vallásgyakorlás). A kereszténység innentől kezdve nem csak a Krisztushoz tért híveket jelentette, hanem egy elvilágiasodott vallást. Ennek köszönhetően alakultak ki a kolostorok, ahol a hívek az elvilágiasodott kereszténységtől elszigetelten, Jézusnak magukat teljesen átadva tudták élni életüket szigorú szabályok alapján.<sup>45</sup>

A későbbiekben a kolostor, kolostori életfelfogás a legtöbb helyen megváltozott, amikor is az elvilágiasodás a kolostorba is bejutott. *„Akkor távolodott el igazán a valódi kereszténységtől, amikor megengedte, hogy útja némely kevesek szabad, külön teljesítményévé váljék, és különleges érdemet tulajdonított ennek az útnak.”*<sup>46</sup>

**Magyarországon** a szerzetesség a XI. században Magyarország kereszténnyé válása után terjedt el. A XI. és a XII. században a kolostorok voltak a települések legnagyobb épületei, kiemelkedtek a kor akkori épületei közül. Magyarországon a bencés szerzetesek települtek meg először. Pannonhalmán épült az első magyar épületegyüttes 996-ban. Ekkor Európában már több évszázados múltra tekintett vissza a kolostortörténelem.<sup>47</sup> *„A kolostori rendszerek nagyra nőttek, a nagyobb és önálló rendházak körül különleges házi gazdasági rendszerek is kialakultak, amelyben a földművelés, állattenyésztés és kertészet jellegzetes változáson át érte el fejlettségének korszerű fokát.”*<sup>48</sup>

---

<sup>41</sup> Gecse, 1995, 16-18. p.

<sup>42</sup> Gecse, 1995, 18. p.

<sup>43</sup> Géczi, 2002, 5. p.

<sup>44</sup> INT-01, Magyar Katolikus Lexikon, Konstantin

<sup>45</sup> Bonhoeffer, 1937, 17-18. p.

<sup>46</sup> Bonhoeffer, 1937, 29. p.

<sup>47</sup> Rapaics, 1940, 16-17. p.

<sup>48</sup> Rapaics, 1940, 12. p.



## II.2. KOLOSTORKERT KIALAKULÁSA, TÖRTÉNETE

A kolostorkert kialakulása az ókori **babilóniai palotakertekig** vezethető vissza. A kertek létfontosságúak voltak a megélhetés szempontjából. A kert mértani szabályosságú, fallal körülhatárolt volt és változatos növénykiültetés jellemezte azt. Az Ugarit városában feltárt palotakertet például 50 cm magas fal határolta, melyen belül a növények szabályos rendben helyezkedtek el.<sup>49</sup>

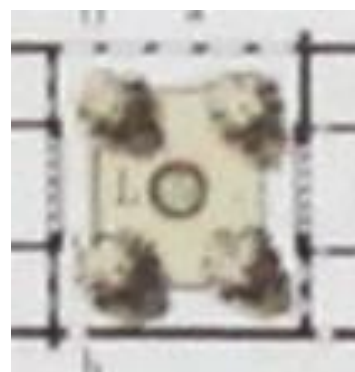
Hasonló geometrikus elrendezés volt jellemző a **babilóniai függőkertekre** is, melyek az épület által megkötött rendben épültek fel.<sup>50</sup>

Az **egyiptomi palotakertekben** - a Kr. e. 2700-ban keletkezett leírás alapján - a kert közepén megjelenik a vízarchitektúra medence formájában. A kertet több méter magas fal vette körül, benne haszon- és fűszernövény ágyásokkal, melyeket sokszor díszítő virágsor szegélyezett. Az egyiptomi kertekben fontossá vált a kultikus, szimbolikus szerep is.<sup>51</sup>

A kolostorkertek kialakulásának áttekintésében mérföldkőnek számít a **görög lakóház udvara**, mely méretében (50-60 m<sup>2</sup>) és megjelenésében közelebb áll a vizsgált kertfajtához. A zsúfolt városi berendezkedés miatt szűk hely adódott a lakóépületek építésére, ezért azon belül az udvar kialakítására kevés lehetőség volt. A lakóhelyiségekhez tornác kapcsolódott, mely összekötötte a kertet az épülettel. Az udvar fogadótérként funkcionált, amely általában növénykiültetés nélküli, burkolt terület volt, közepén általában a mindennapi használathoz szükséges kút helyezkedett el. A hellenisztikus időszakban megnövekedett udvart, perisztiles udvarnak nevezzük. A nagyobb területen lehetőség adódott növények telepítésére is (legalább edényes formában). A növényeket fajtánként ültették el, csoportokban. A kert közepét valamilyen pontszerű elemmel emelték ki (kút, szobor, vízmedence).<sup>52</sup>

A **római lakóházak** a görög épületekkel megegyező, kis méretű telkeken helyezkedtek el. Kezdetben az épületekhez csak zárt udvar, átrium tartozott, mely később kiegészült a görögöktől átvett perisztiles udvarral. A növényzete általában alacsonyabb cserje és puszpáng sövény volt. A kert közepén a kolostorkertekre is jellemző vízarchitektúra (általában vízmedence) is megjelent.

A római villakertek közül fontos megemlíteni a Tusci villát, melynek főépületéhez tartozó perisztiles udvar - a szimbolikus



3. ábra, Tusci villa perisztiles udvara (Forrás: [www.abebooks.co](http://www.abebooks.co))

<sup>49</sup> Jámbor, 2009, 17-19. p.

<sup>50</sup> Jámbor, 2009, 19-21. p.

<sup>51</sup> Jámbor, 2009, 24-25. p.

<sup>52</sup> Jámbor, 2009, 28-31. p.

tartalmon és a keresztező utakon kívül - egy quadrum elrendezését jeleníti meg. A négyzetes udvarban négy platán helyezkedik el geometria rendben, középen kúttal **(lásd 3. ábra)**.<sup>53</sup>

---

<sup>53</sup> Jámbor, 2009, 34-38. p.

## IV. KOLOSTORKERTEK VIZSGÁLATA

### IV.1. BENCÉS REND LÉTREJÖTTE, TÖRTÉNELME

Szent Benedek rendet Nursiai Szent Benedek hozta létre 528-ban Monte Cassinón, a hegy tetején, ahol az első kolostort is megépítette. A kolostorok élén az apát áll, a szerzetesek hozzá fordulhatnak problémáikkal. A kolostor összetartozó ereje a szeretet, imádság és a munka hármasságán alapszik, Ora et labora.<sup>54</sup>

*„Igaz ugyan, hogy központilag szervezett és egységesen irányított bencés „rend” alapítására nem gondolt Szt. Benedek s az a történelem folyamán sem jött létre, mégis a Regula s egyes bencés eszmeáramlatok és reformtörekvések áthatották, illetőleg többé kevésbé érintették az egész bencés szerzetességet, s így ha nem is jogi, de nagyfokú eszmei közösséget, egységet hoztak létre”<sup>55</sup>*

A rend az ország keresztény hitre térítésekor jött létre Magyarországon.<sup>56</sup> Szent Adalbert prágai püspök 996-ban Magyarországra költözött a brewnovi apátság szerzetesek egy részével. Géza fejedelem Pannonhalmán, a Szent Márton hegyen jelölt ki számukra otthont. (Jelenleg ma is működő monostor áll itt.)<sup>57</sup>

A rend virágkora a XI-XII. századra tehető (a ciszterci szerzetesek megjelenéséig). A középkor végén körülbelül 70 bencés kolostor volt az országban.<sup>58</sup> A XV. században a rend elveszítette a belső, saját magából történő működését, mivel a főurak, uralkodók egyre nagyobb hatalomra tettek szert a renden belül. Az épületeket a török megszállás alatt végvárakká alakították át. A bencés rendet többször megszüntették (pl.: 1786-ban II. József, 1950-ben az államhatalom). Az élet a rendszerváltást követően kezdett visszatérni a kolostorokba.<sup>59</sup>

Bencés rendek Magyarország területén jelenleg Pannonhalmán, Bakonybélben, Budapesten, Tihanyban és Győrben működnek.<sup>60</sup>

A bencések fontos szerepet játszottak Európa gazdasági életének fellendülésében, gazdasági kultúrájának újra értelmezésében. Kolostoraik a vallásos kereteken túl mintagazdaságok is voltak.<sup>61</sup> Oktatásban és a tudományok terjesztésében is részt vettek.

---

<sup>54</sup> Pintér, 1930, 7-8. p.

<sup>55</sup> Csóka, 1970, 8. p.

<sup>56</sup> Tóth, 1904, 30. p.

<sup>57</sup> Németh Judit: Bencések a Szent István korabeli Magyarországon. In Szent Gellért vértanúságának 950. évfordulóján. (1998) 169-176. p.

<sup>58</sup> Pintér, 1930, 101. p.

<sup>59</sup> INT-03, A bencés diákok honlapja

<sup>60</sup> INT-04, Győri bencés rend honlapja

<sup>61</sup> Pintér, 1930, 99. p.

Kertészeti, tájépítészeti szempontból is fontos szerepük volt, hiszen új terményeket honosítottak- és új gyümölcsösöket telepítettek meg.<sup>62</sup>

#### IV.1.1. TIHANYI BENCÉS KOLOSTOR, KOLOSTORKERT VIZSGÁLAT

##### Kolostortörténet:

A monostort I. András király alapította 1055-ben Szent Ányos és Szűz Mária tiszteletére. A kolostor kialakításáról a XVI-XVII. századi ábrázolások adnak információt, ebből a korból az altemplom és pár kőfaragvány maradt fent.<sup>63</sup>

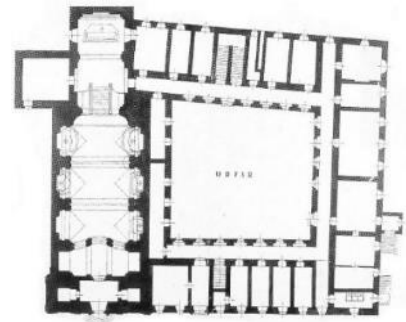
A török megszállás alatt ezt a kolostort is végvárrá alakították át. A háború után (1716-ban) fegyverváltásg kifizetése ellenében kapta vissza a bencés rend. 1720-ban elkezdődött az épület felújítása, melyet 1763-ban egy tűzvész szakított meg. Az ekkori építkezések során nyerte el jelenlegi formáját, 1754-ben szentelték fel a templomot (lásd 4. ábra).<sup>64</sup>

A bencés rend II. József általi feloszlatását követően 1802-ben tért vissza a kolostorba a szerzetesi élet. Az egyre rosszabb állapotba kerülő épületegyüttest 1889-1890 között Cziegler Győző építész állította helyre.<sup>65</sup>

A szovjetmegszállás alatt (1950-től) a kolostori életet újra megszüntették, ekkor szegényháznak és múzeumnak használták, melyet a bencés rend 1994-ben kapott vissza az államtól, ezt követően kezdődtek el a felújítások.<sup>66</sup>

##### Kolostorkert története:

A kertről egyetlen, jelenlegi állapot előtti ábrázolás maradt fenn egy szerzetesi füzet leírásában. A terven kacskaringós utak, gyepfelületek, padok és asztalok találhatóak.<sup>67</sup> Az 1973-as légifelvételen (lásd 5. ábra) a quadrum centrumában egy nagyobb termetű fa látható, a kert burkolata négyzetes formában jelenik meg



4. ábra, Tihanyi kolostor alaprajza  
(Forrás: muvtor.btk.ppke.hu)



5. ábra, 1973-as légifotó a tihanyi kolostorról (Forrás: fentrol.hu/)

<sup>62</sup> Pintér, 1930, 99. p.

<sup>63</sup> INT-05, Tihanyi Apátság honlapja

<sup>64</sup> INT-05, Tihanyi Apátság honlapja

<sup>65</sup> INT-05, Tihanyi Apátság honlapja

<sup>66</sup> INT-05, Tihanyi Apátság honlapja

<sup>67</sup> Herczeg Ágnes: A Tihanyi Bencés Apátság kertjeinek és környezetének megújulása. 4D – Tájépítészeti és Kertművészeti Folyóirat. (2006) 3. 45-50. p.

A kert felújítása előtt annak teljes területe lebetonozott felület volt egy ciszternával. Jelenleg ez az egyetlen fennmaradt, eredeti emlék.<sup>68</sup>

1996-ban kezdődött el quadrum jelenlegi felújításának tervezése, az építkezés 2005-ben fejeződött be.<sup>69</sup>

#### Kolostorkert jelenlegi vizsgálata (lásd 4-5. melléklet):

- Elhelyezkedés: A Tihanyi-félsziget észak-keleti részén, az Ósközség központi területén helyezkedik el.
- Szabálytalan négyszög alaprajz; 19x22x20x22,5 m; 429,5 m<sup>2</sup> területű
- Zöldfelület területe: 111,5 m<sup>2</sup>
- Zöldfelületi arány: 26%

#### **Funkció:**

A quadrum felújításának terve a megrendelői igényeket, a kolostor történelmét és a rend szellemiségét figyelembe véve készült el. A kert feladatát és célját ekképpen foglalta össze a tervező (Pagony tájépítész iroda, Herczeg Ágnes): „*A kert feladata, hogy megjelenítse a benedek rend szellemiségét és hagyományát. Megfeleljen a mai belső és külső használatnak. Tartalmazza mindazokat a kertépítészeti elveket, amelyek a hazai és egyetemes kertművészet fejlődéstörténetéhez köthető. Illeszkedjen az épület építészeti világához. Anyaghasználatban pedig a minőség és az időtállóság tükröződjön.*”<sup>70</sup>

A kert kialakításánál fontos szempont volt a modernebb, olyan elemek elhelyezése, melyek nem jelentek meg általánosságban a kolostorkertekben, de fontos részét képezik a jelenlegi kolostorban szervezett eseményeknek. Ilyenek pl. a kerti padok, a kertben található színpad, ami koncertek, események szervezésekor az udvar elengedhetetlen része.

#### **Állapot és fenntartás:**

A kert felújítása óta a kert növényzete sokat változott. Összeségében az élő ágásokról (kivéve a gyógynövények) elmondható, hogy az eredeti növénykiültetés növénylistája csak részben fedezhető fel. A növényzet sok helyen elburjánzott, kicserélődött, több helyen ápolatlan, betegségek által károsult (pl. *Buxus sempervirens*). Az épített elemek jó állapotúak, a burkolatok épek.

---

<sup>68</sup> Herczeg Ágnes: A Tihanyi Bencés Apátság kertjeinek és környezetének megújulása. 4D – Tájépítészeti és Kertművészeti Folyóirat. (2006) 3. 45-50. p.

<sup>69</sup> Herczeg Ágnes: A Tihanyi Bencés Apátság kertjeinek és környezetének megújulása. 4D – Tájépítészeti és Kertművészeti Folyóirat. (2006) 3. 45-50. p.

<sup>70</sup> Herczeg Ágnes: A Tihanyi Bencés Apátság kertjeinek és környezetének megújulása. 4D – Tájépítészeti és Kertművészeti Folyóirat. (2006) 3. 45-50. p.

### **Növényzet:**

A kert növényekben biodiverz, sokféle **(lásd 1. melléklet)**. Három évelőágyásban, hosszanti növénykiültetésben, a kút körüli négyzetes ágyásban és dézsákban helyezkednek el a taxonok (két fásszárú, nagyfelületű cserjesáv, sokféle évelő, talajtakaró, hagymás és cserepes növények).

### **Épített elemek (lásd 14. melléklet):**

A kertben megtalálhatók a kerti pihenésre (kőpad, fapad), kolostori mindennapi használatra (harang), öntözésre (kút), különleges alkalmakra (színpad) és egyéb eseményre használt elemek (pl. madáretető), amelyek megjelenésükkel összhangban vannak az épülettel, a burkolattal és a növényzettel egyaránt.

### Kút:

A kút **(lásd 6. ábra)** az egyetlen megmaradt emlék az elmúlt századokból. Jelenleg geometriailag nem az udvar centrumában helyezkedik el, mégis szemmel érzékelve - a centrikusan végig futó burkolat architektúra és a kutat körbevevő 3,8x3,8 méteres négyzetes motívum által - a kert központi, kimagasló eleme. A kút felújítására is készültek tervek (rajta szimbolikus tartalmakkal), de a megvalósítására nem került sor.

A ciszterna 1,6 m átmérőjű, 1 m magas. A kútka teteje fehér márvánnyal fedett, négyzethálós fedráccsal ellátott. A kút kovácsoltvas-díszítéssel készült, melyben szintén fellelhető a négyes osztás.

### Út:

A kert legnagyobb része burkolt felület, összesen 241,9 m<sup>2</sup>. Az utak burkolatának anyaga **(lásd 13. melléklet)** az utak hierarchiáját és a szimbolikát jelöli. Színben és formában egymással harmóniában állnak. Az anyagok kiváló minőségűek, időtállóak, mely a tervezés során fontos szempont volt. A következő anyagok alkotják az utak burkolatát: kisméretű fagyálló téglá, 3x3x3 cm-es kiskockakő, 5x5x5 cm-es kiskockakő, alsópáhoki homokkő, kavics, mészkő terméskőlap. (Az utak további elhelyezkedését, fontosságát a Tihanyi kolostorkert szimbolika fejezetében fejtem ki részletesen.)



6. ábra, Tihany, Kút (Forrás: saját kép)

### Ülő felületek:

- Kőpad:  
Összesen 4 db íves kőpad található a quadrumban a kút körül. A pad mérete 160x50 cm.
- Fapadok:  
Összesen 2 db fapad helyezkedik el a kőpadok között. Mérete: 150x44 cm. A hársfa alatt is található egy fapad, mely pihenést nyújt az árnyék alatt.

### Egyéb:

- Madáretető: A hársfa ágán egy fából készült madáretető helyezkedik el, mely otthont és táplálékot ad a madaraknak.
- Harang: A kerti főkapun belépve, a puszpáng cserjék oldalában helyezkedik el a harang, egy ácsolt faépítmény tetején. Elhelyezésénél fontos volt a könnyű megközelíthetőség, hiszen napi szinten használatban van.
- Színpad: Kerti rendezvények, programok alatt használt elem, mely a burkolt felülettől 12,5 cm-re emelkedik ki, környezetbe illeszkedik, háromszöges mészköburkolattal díszített. Területe: 17 m<sup>2</sup>.

### **Szimbolika:**

A tervezés során Herczeg Ágnes így fogalmazta meg a kert szimbolikáját: *„A kert összekötő kapocs a makrokozmosz és mikrokozmosz között. Szimbóluma a paradicsomi állapotnak az isteni, teremtett és az ember által megművelt, létrehozott földi térnek. (...) A kert a kút köré szerveződik, amely az eredeti ciszterna helye, s amely nem az udvar geometriai közepe. (...) A kút körül koncentrikus körökben, különböző terméskövekkel, téglával burkolt, gyepes és növényvel beültetett felületek a Nap körüli bolygópályákat jelképezik. A Merkúr, Vénusz köre után a Föld körén belül jelenik meg az a négyszög motívum, amely a kertművészet történetében a paradicsom képe, világ- modell, a kolostori kultúrában pedig mindezen jelentéstartamok keresztényi gondolattal ötvözött megjelenési formája a kolostorok kerengő udvarában.”*<sup>71</sup>

A tökéletesség szimbóluma a kerti elemek aszimmetrikus elrendezése miatt a megszokottól eltérően jelenik meg a kút körüli centrikus burkolat architektúra és a kút körüli négyzetes elrendezés által.

---

<sup>71</sup> Herczeg Ágnes: A Tihanyi Bencés Apátság kertjeinek és környezetének megújulása. 4D – Tájépítészeti és Kertművészeti Folyóirat. (2006) 3. 45-50. p.

### Édenkertben megjelenő szimbólumok:

Két **kapun** keresztül lehet bejutni a quadumba, mely az Édenkert bibliai szimbolikájával nem összeegyeztethető, hiszen ott egy kapu jelenik meg és a mennyei Jeruzsálemben is csak egy út vezet, mely maga Jézus Krisztus.<sup>72</sup> A kapukon belépve más-más szemszögből tárul elénk a kert látványa, egy-egy szimbóluma.

A **kút** nem a geometriai középpontban helyezkedik el, de a burkolat és a kút díszes kialakításának köszönhetően a fő pontot jelöli ki a kertben, mellyel annak fontosságára is utal. A ciszterna az élet fenntartásához szükséges vizet biztosította, mely jelképezi az élet **vizét**.

A **négyes osztás** a kút körülvéve négyzet alaprajzú zöldfelületen, a kúthoz vezető négy kavicsos út által ábrázolódik ki, ami szimbolikusan a négy ágra szakadt folyót ábrázolja. Így a kút és a körülötte elhelyezkedő négyzet egy általános quadrum kialakítását jeleníti meg, melyben a tökéletesség, szimmetrikusság erőteljesen érzékelhető.

A **növényzetre** a Mária-szimbólumok, a középkori és a bencés hagyomány szimbólumai jellemzőek. Az édeni szimbolika a fügefafa és a változatos, szemre kívánatos kiültetésben jelenik meg. A **fügefafa** gyakori ábrázolása a tudás fájának. A Bibliai leírások alapján az elhelyezkedése nem egyértelmű, jelen esetben az északkeleti sarokban, a kert egy kiemelt pontján található. Az Édenkertben a kert közepén az élet fája állt, melyet - bár nem a kert közepén helyezkedik el, de - jól szimbolizál a kolostorkertben található hatalmas hársfa (**lásd 7. ábra**). A növénykiültetés változatos és színes, mely gyönyörködteti a szemet. A növényi sokfélesége látható a felsorolt növénylistában (**lásd 1. melléklet**), mely az eredeti növénykiültetési tervben sokkal gazdagabb volt.



7. ábra, tihanyi quadrum (Forrás: saját kép)

A szimbólumokról összességében megállapítható, hogy a bencés hagyomány és a Mária-szimbólumok nagyobb százalékban vannak jelen a kertben, mint az édenkertben vizsgált szimbólumok (**lásd 1. melléklet**). Az édeni szimbolika leginkább a kútban, a négyes osztásban, a növénykiültetés változatosságában, azon belül is a fügefafa meglétében lelhető fel.

<sup>72</sup> Szent István Társulati Biblia, fordítás, 1973, Jn 10,9



## IV.2. PÁLOS REND LÉTREJÖTTE, TÖRTÉNELME

A pálos rend az egyetlen jelentős magyar alapítású szerzetesrend, melyet 1770-ben soroltak a monasztikus rendek közé. Létrejötté Boldog Özséb nevéhez köthető, aki 1246-ban remeteségbe vonult a pilisi hegységbe. Ott a legendák szerinti látomásában azt a feladatot kapta, hogy gyűjtse össze a szétszórta remeteket, akik a Bertalan, pécsi püspök által emeltetett Patacs feletti hegyen épült monostor környékén éltek. Keszölc (lásd 8. ábra) közelében



8. ábra, Keszölc melletti pálos kolostorrom (Forrás: sacavelo.eu)

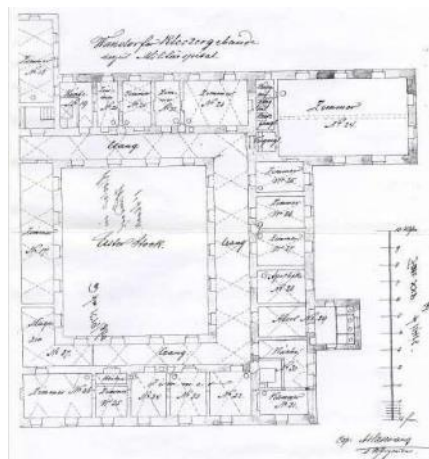
épített az új rendnek monostort, melynek védőszentje Remete Szent Pál lett. 1308-ban fogadták el pápai jogú rendként. A XV. századra körülbelül 900 pálos élt az országban, és Európa szerte is elterjedt, a világon körülbelül 300 pálos kolostor épült. A második legnagyobb kolostorrendszer lett.<sup>73</sup>

A török megszállás alatt hanyatlásnak indult a rend. A II. József által 1786-ban hozott feloszlató rendelet a pálosokat sem kerülte el, 1934-ben alakultak újra és működtek amíg az államhatalom 1950-ben fel nem oszlatta, de titkosan folytatták munkájukat egészen a rendszerváltásig. Jelenleg öt kolostorban működik pálos szerzetesi élet, Budapesten, Pécsen, Márianosztrán, Petőfiszálláson és Hargitafürdőn.<sup>74</sup>

### IV.2.1. SOPRONBÁNFALVI PÁLOS KOLOSTOR, KOLOSTORKERT VIZSGÁLAT

#### Kolostortörténet:

Sopronbánfalva (XIX. századik Wondorf vagy Wandorf) Soprontól nyugatra helyezkedik el, 1950 óta tartozik a városhoz, mint kertvárosi terület, előtte Sopron birtoka volt. 1277-ben említik először Sopronbánfalva nevét egy



9. ábra, Az August Hasenauer által szignált 1860-es alaprajz, földszint. (Forrás: Győr-Moson-Sopron megye Soproni Levéltára)

<sup>73</sup> Farkas Boglárka: Kolostorkertek története Magyarországon. Természet világa. CXLI. (2010) 10. 148-150.

<sup>74</sup> INT-06, Pálos rend honlapja

oklevélben. A monostort 1482-83-ban alapították meg a korábbi, 1441-ben alapított pálos kápolna mellé,<sup>75</sup> ami búcsújárárhely volt.

A török hódoltság alatt a szerzetesek Bécsújhelyre menekültek, az épületet az 1530-as években felgyújtották, melyet csak a XVII. század elején, 1643-ban állítottak helyre. Fénykora a XVII. század végén, XVIII. század elején volt. 1728. július 31-én egy tűzvész a monostort elpusztította, melyet a következő években helyreállítottak (lásd 9. ábra). Az épület tömege nem változott azóta, csak a funkciója.<sup>76</sup> A pálos kolostor II. József feloszlató rendelete által szűnt meg 1786-ban. A XIX. században munkáslakásként, kórházként is működött. 1886-ban vásárolták meg a karmelita apácák, kik 1892-től 1947-ig éltek az épületben. Ezután idősök otthona, szociális otthon volt, majd 2004-ben a kolostor felvásárlását követően 2009-ben kezdődött el az épületegyüttes felújítása Pazár Béla és Magyar Éva építészek tervei alapján. 2015-től hotelként funkcionál,<sup>77</sup> mely turisták számára is szabadon látogatható.

#### Kolostorkert története:

A kert az évszázadok során sokat változott, annak eredeti állapota a fennmaradt adatokból, alaprajzokból és az épület átépítési terveiből rekonstruálható. A quadrum végső formáját az 1728-as tűzvész utáni újjáépítések után érte el. *„Az újkori kolostor kiépítésének következő szakaszát a kvadrum máig meghatározó formájának, egy nagyjából 15×19 méteres udvar köré szervezett, a templom keleti oldalához csatlakozó emeletes épületnek a kialakítása jelentette.”*<sup>78</sup> *„Az udvarra az északi szárny keletről második árkádjában lévő és a nyugati szárny déli árkádjában lévő ajtónyíláson át lehetett kijutni, a többi árkádot mellvéd fal zárta. Ez a közlekedési rendszer részben annak a következménye, hogy a szintén teljesen körülépített udvaros pécsi és a túskevári kolostor tervén az udvari homlokzat tengelyeinek száma többnyire páratlan, illetve középtengelyes. Ez egyfajta szimmetriát adott a parterekkel tagolt udvar kialakításának és a kijáratok elhelyezésének, Sopronbánfalván a tengelyek száma 4 az északi és a déli, és 5 a keleti és a nyugati oldalon. Az udvart többé-kevésbé szabályos kőtömbökből rakott burkolat fedte.”*<sup>79</sup>



10. ábra, 1969-es légifotó a Sopronbánfalvi kolostorról (Forrás: fentrol.hu)

<sup>75</sup> Kisbán, 1938, 129. o.

<sup>76</sup> Balázsik Tamás: A sopronbánfalvi karmelita kolostor kutatása. Soproni szemle. LXIV. (2010) 2. 162-193. p.

<sup>77</sup> Balázsik Tamás: A sopronbánfalvi karmelita kolostor kutatása. Soproni szemle. LXIV. (2010) 2. 162-193. p.

<sup>78</sup> Balázsik Tamás: A sopronbánfalvi karmelita kolostor kutatása. Soproni szemle. LXIV. (2010) 2. 178. p.

<sup>79</sup> Balázsik Tamás: A sopronbánfalvi karmelita kolostor kutatása. Soproni szemle. LXIV. (2010) 2. 185. p.

A kolostorkert 2009-es felújítása előtt a belső udvar elrendezésében hasonlított a jelenlegi állapothoz. A négyes osztás és a centrumban elhelyezkedő víz architektúra látható az 1969-es légifelvételeken is **(lásd 10. ábra)**. A kertben több fás szárú, és egyéb biodiverz kiültetés vehető ki.

Érdekesség, hogy a quadrumra jellemző jegyek (négyes osztás, központi elem) megjelenik a külső udvaron is.

#### Kolostorkert jelenlegi vizsgálata (lásd 6-7. melléklet):

- Soprontól nyugatra, Sopronbánfalva déli részén helyezkedik el a Klastrom-hegy, a Vas-hegy és a Sánc-hegy oldalában.
- Téglalap alaprajz; 14x18 m; 339,8 m<sup>2</sup> területű
- Zöldfelület területe: 195,4 m<sup>2</sup>
- Zöldfelületi arány: 57,5%

#### **Funkció:**

A kert - a kolostor megváltozott funkciója miatt - a hotel rendeltetéséhez igazodik, mely nyugodt, csendes, letisztult, az épülettel összhangban lévő mediterrán hatást kelt.

Jelenleg egy általános quadrumot bemutató kert, melyet a hotel vendégei használnak, de turisták által is látogató. A kertben egy dohányzó részt alakítottak ki paddal és asztallal, illetve elhelyezésre került egy különálló ülőfelület is. Közepén található víz architektúra köré kör alakú ülőfelületet építettek. A kert a kicsi alapterülete miatt a vendégek számára kevésbé kihasználható, melyet a látogatók állandó jelenléte is befolyásol. A vendégek elsősorban a kolostorkert oldalához kapcsolódó nagyobb alapterületű oldalkertet használják, ami egy árnyékosabb, elzártabb, barátságosabb, több funkciós pihenő kert.

A quadrum esküvők és egyéb rendezvények helyszínéül is szolgál, melyekhez asztalokat, kis architektúrákat helyeznek ki.

#### **Állapot és fenntartás:**

Régen a szerzetesek feladata volt a kert fenntartása, ápolása. Jelenleg a hotel által megbízott kertészek, munkatársak végzik el a kerti munkálatokat.

## Növényzet:

A növényzet háromféleképpen jelenik meg a kertben: a négyes osztás által négy nagyobb gyepfelület, a kert négy oldalán elhelyezett dézsás növények, és az épület falán található csövek eltakarását biztosító kúszó növények. A kertre jellemző a szimmetria, mely az egyes taxonok elhelyezésében is megmutatkozik (lásd 6. melléklet).



11. ábra, Sopronbánfalva,  
*Nerium Oleander* dézsában  
(Forrás: saját kép)

A növények nagyrésze dézsába ültetve a kert szélén található, melyeknek egyszerű a fenntartása. A quadrum oldalain tíz, a sarkokban és az utak végén két-két dézsa (lásd 11. ábra)

helyezkedik el (*Hibiscus syriacus 'Variegatus'*, *Hedera helix 'Sagittifolia'*, *Nerium oleander*). Az épület falán hat cső található, melynek eltakarásához kétféle kúszó növényt ültettek (*Wisteria sinensis*, *Clematis montana 'Pink Perfection'*). A kúszó növények körül szórt burkolat jelenik meg. Szórt burkolat van az épülethez tartozó, de a síkból kiugró oszlopok körül is. A taxonok leírása a 2. mellékletben szerepel.

A kertben lévő növények a sopronbánfalvi kertés házak udvaraiban is megjelenő, jellemző fajok.

## Épített elemek:

### Kút:

A kertben kút helyett márvány burkolatú, alacsony, kör alakú csobogó (lásd 12. ábra) található. A víz a négyes osztást erősítve, a burkolat szimmetriájában négy pontból csobog. A csobogót 20 cm-es szórt kő burkolat veszi körül, melyet négy sorban körbe rakott téglaburkolat övez és egy téгла alapú, márvány felületű ülőbútor zár le. A négyes osztást kiemelve négy lépcsőn keresztül lehet megközelíteni ezt az elemet.



12. ábra, Sopronbánfalva,  
Csobogó (Forrás: saját kép)

A téгла és a márvány vörös színe egységet teremt a kertben.

### Út:

112,8 m<sup>2</sup> burkolt felület található a quadrumban, amely közlekedésre alkalmas **(lásd 13. ábra)**. A kerengő homlokzatára merőlegesen elhelyezkedő négy út - melyek a csobogóhoz vezetnek - négy egyenlő gyep felületre osztja a területet. **(méreteket lásd 6. melléklet)**. Anyaga: fagyálló **tégla**. A körbejárhatóságot biztosító járda felület az épület mellett 1,3 m széles.



13.ábra, Sopronbánfalva, négyes osztás (Forrás: saját kép)

### Kerengő:

Egykor a szerzetesek napi imádkozásának, gondolkozásának fontos helyét képezte **(lásd 14. ábra)**. Az épületnek a kerttől elkülönített része, mely a belső és külső terek között teremt kapcsolatot. Ennek a fontosságát jelképezi, hogy tizennyolc ajtón lehet bejutni a quadrumba.



14.ábra, Sopronbánfalva, kerengő (Forrás: saját kép)

### Kisarchitektúrák:

A quadrumban a megszokottól eltérően két pad, egy kis asztal és két hamutartó is található, melyek a vendégek, látogatók számára elengedhetetlen, mobilis elemek. Ezek a kert szimbolikájához nem tartoznak hozzá.

### Szimbolika:

A quadrum jelenlegi állapotában bemutató udvar, amely nagyvonalúan reprezentálja egy általános kolostorkert jellemzőit, de nem merül el a részletekben.

### Édenkertben megjelenő szimbólumok:

A szimbólumok fejezetben leírt **tökéletesség** megjelenítése jól megmutatkozik a kertben. Kilépve a kerengőből a szabályosság, a szimmetrikusság érvényesül, mely a téglalap alaprajzú udvarnak és az erőteljes négyes osztásnak köszönhető.

A kerti szimbolikát erősítik a külső járdafelületen elhelyezett dézsás növények. A dézsába ültetett egyes taxonok és azoknak a kertben való elhelyezése is szimmetrikus (az egymással

szemben lévő dézsákba ugyanazokat a növényeket ültették). Az udvarba vezető 16 ajtó egymástól való távolságában és számában is szimmetrikus.

A **kapu**, mint a tökéletesség szimbolikája jelenik meg a kertben, további szimbólum nem kapcsolható hozzá.

A **négyes osztás** a kertben a legmeghatározóbb szimbólum, mely az utakban, a növényzetben és a víz architektúrában is megjelenik. A teljesség tökéletesen megjelenik tekintettel a szimmetriára. Az utak a négy ágra szakad **folyót** ábrázolják, mely rávezeti a szemet a négyzetes udvar központi elemére, a centrumban elhelyezkedő kör alakú csobogóra. A **csobogó** - mint pont elem - megjelöli, erőteljesebbé teszi az utak találkozását és ezzel a quadrum szabályosságát is növeli. A csobogó a mesterséges megjelenítési formája a forrásnak, ezért ábrázolásában illeszkedik a szentírási leírásoknak.

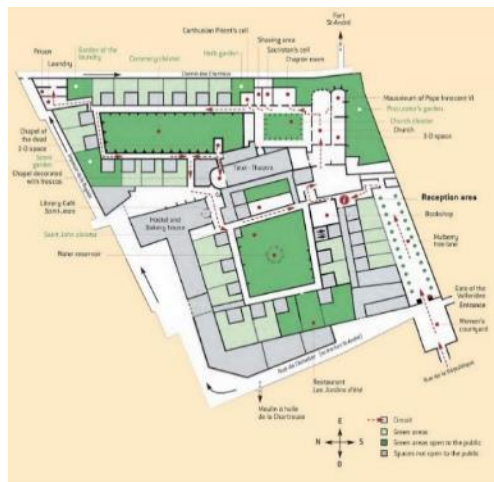
A **növényzetben** (az elhelyezkedésen kívül) nem jellemző a szimbolika. Az édeni szimbolikában fontos, hogy szemre kívánatos és eledelre jó növények legyenek. Szemre kívánatos, szép virágú egyedek találhatók a kertben (pl. *Hibiscus syriacus 'Variegatus'*). A változatosság, a fás szárú növények, a földbe ültetett ültetvények (mint Isten hívei) és a fügefa sem találhatók meg a kertben. A fű, mint a kertre jellemző növényzet, mely szimbolikusan a mulandóságot jelöli megtalálható, de édeni szimbólumként nem azonosítható.

A szimbólumokról összességében megállapítható, hogy a funkció, a használhatóság, a fenntartás, a díszítőérték nagyobb részben érvényesül (a csobogó körüli ülő funkció a közösségi használhatóságra törekszik).



### IV.3. KARTHAUZI REND LÉTREJÖTTE, TÖRTÉNELME

1084-ben Kölni Szent Brúnó La Chartreusen (lásd 15. ábra) alapította meg a rendet.<sup>80</sup> A XIII. század közepére körülbelül 60 rend működött a világon, virágkorát a késő középkorban élte, ekkor körülbelül 200 rendben zajlott a szerzetesi élet. A rend a reformáció után, majd II. József rendeletét (1786) követően fokozatos hanyatlásnak indult.<sup>81</sup>



15. ábra, La Chartreuse alaprajza (Forrás: [chartreuse.org](http://chartreuse.org))

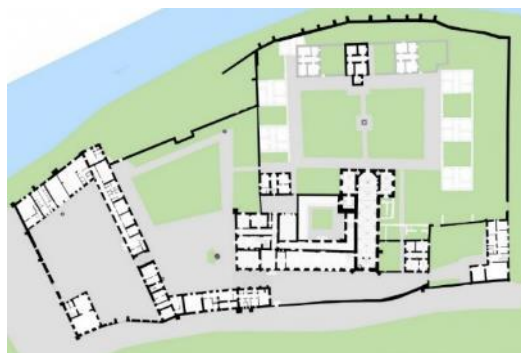
A Karthauzi rendnek szigorú szabályai vannak, céljuk az egyéni hitéletükben való növekedés. A világ felé zártak, szerzetestársaikkal is ritkán van alkalmuk beszélgetni. Hivatásuk, hogy a hallgatásban és a magányban megtalálják Istent, ezért néma barátoknak is nevezik őket. A monostor kialakítása is ehhez az életritmushoz illeszkedik.<sup>82</sup>

Magyarországon a XIII. században jelentek meg a karthauziak, az ország akkori területén öt kolostort alapítottak, azóta Magyarországon a rend megszűnt. Jelenleg közel 20 karthauzi férfi szerzetesrend működik a világon (Franciaországban, Olaszországban és Spanyolországban).<sup>83</sup>

#### IV.3.1. KARTHAUZI VÖRÖSKOLOSTOR, KOLOSTORKERT VIZSGÁLAT

##### Kolostortörténet:

1319-ben Lehnice községe a karthauzi szerzetesek kezébe került. 1320 után a Szent Anton-völgyben János prior irányítása alatt kezdődött el a monostor építése. Eleinte ideiglenes alapanyagokból, fából, majd később téglából és kőből épült. 1360-ban rakták le a templom alapköveit, az építkezést a század végén fejezték be. A XIV. század elején épültek az eredeti cellák.<sup>84</sup> A XV. században sok



16. ábra, Vöröskolostor 1990-es alaprajza -Peter Glos (Forrás: [muzeumcervenyklaster.sk](http://muzeumcervenyklaster.sk))

nehézség érte a monostort (1431-1433 között Huszita támadások, testvér csapat támadások,

<sup>80</sup> INT-01, Magyar Katolikus Lexikon, karthauziak

<sup>81</sup> INT-07, A Vöröskolostor applikációja

<sup>82</sup> INT-07, A Vöröskolostor applikációja

<sup>83</sup> INT-07, A Vöröskolostor applikációja

<sup>84</sup> Myskovszky Viktor: A lechniczi zárdatemplom (Vörös-klasztrom). In Archaeologiai Értesítő – (1895) 3. 223-229. p.

gyűjtogatások). A XV. század végén a kolostoregyüttest felújították, északi oldalán udvarral bővítették. A belső udvar köré új remetelakokat építettek, melyekhez egy-egy külön álló kertet is kialakítottak.<sup>85</sup>

A reformáció és az országban lévő viharos állapotok hatására a kolostor hanyatlásnak indult, a szerzetesek fokozatosan hagyták el, és költöztek lengyel, ausztriai és morva térségek vallási épületeibe. 1563-ban a kolostor kiürült, 1569-től vallási keretek nélkül birtokos családok használták, majd 1704-ben a kamalduli rendhez került. A rend felújította, és kiegészítette az épületegyüttest, mely a 18. században nyerte el végleges, mai kialakítását. Ekkor épült fel a templomhoz tartozó torony, újultak meg a cellák és kolostori épületek.<sup>86</sup>

II. József rendelete 1786-ben felszámolta a szerzetesrendet. 1820-tól a görögkatolikus egyház használta, majd hanyatlásnak indult, 1907-ben pedig leégett.<sup>87</sup>

Az első világháború után turistaszállóként használták. A kolostor rekonstrukciója 1956-1966 között zajlott, egyes részeinek a felújítása az 1980-as években fejeződött be **(lásd 16. ábra)**, azóta elsősorban Múzeumként használják. Az első kiállítás 1966-ban nyílt meg.<sup>88</sup>

#### Kolostorkert története:

A kolostorkert történetéről kevés adat maradt fenn. Az első katonai felmérésen a kamalduli rend által már átalakított, de az eredeti alapokon fennmaradt épületegyüttes látható. **(lásd 17. ábra)** A szerzetesi házak U alakban helyezkednek el körbe véve a nagy külső quadrumot. Az északnyugati részén a külsőkert látható, melynek kialakításán szintén a quadrum jellemző jegyei ismerhetőek fel (négyes osztás, központi centrikusság).

A második katonai felmérésen **(lásd 18. ábra)** további kolostori építkezések figyelhetők meg. A nagy külső quadrumot és a templomot szerzetesi lakások veszik körül, valamint az épületegyüttest külső fal keretezi. Összesen tíz cella épült, melyekhez egy-egy (körülbelül 9x9 m-es) udvar



17.ábra, Vöröskolostor; első katonai felmérés (1782-1785) (Forrás: mapire.hu)



18.ábra, Vöröskolostor; második katonai felmérés (1819-1869) (Forrás: mapire.hu)

<sup>85</sup> INT-07, A Vöröskolostor applikációja

<sup>86</sup> INT-08, A Vöröskolostor honlapja

<sup>87</sup> INT-08, A Vöröskolostor honlapja

<sup>88</sup> INT-08, A Vöröskolostor honlapja



tartozik.<sup>89</sup> (Jelenlegi állapotában ezek a kamalduli rend által felépített házak, de feltehetőleg egykoron a karthauzi rend szerzetesi házai is hasonló módon álltak). A kertben a szerzetesek virágokat, gyógynövényeket ültettek, de itt ásták meg saját sírjukat is.<sup>90</sup>

#### Kolostorkert jelenlegi vizsgálata:

A karthauzi rend jellemzője a két quadrumos kolostor kialakítás. A szerzetesi cellákat összefogó nagy külső quadrum (melyet a már felszentelt szerzetesek használtak) és a hagyományos kolostor által közre zárt kis méretű belső quadrum (melyet a még fel nem szentelt belső kolostorban élő szerzetesek használtak). A Vöröskolostornak is illeszkedik az elrendezése az előbbieken leírtakhoz, ezért szakdolgozatomban két kertet vizsgálok **(lásd 12. melléklet)**.

#### A szerzetesi házakat egybefogó külső quadrum (lásd 19. ábra, 8-9. melléklet):

- Elhelyezkedés: Felvidék, Szepes megye északi részén (ma Szlovákia), a Dunajecz folyó partján, Lehnic községében.
- Szabálytalan téglalap alaprajz; 54,5x34,6x53,3x31,8 m; 1792,7 m<sup>2</sup> területű
- Zöldfelület területe: 976,2 m<sup>2</sup>
- Zöldfelületi arány: 54,5%

#### **Funkció:**

Jelenleg a kolostor részben múzeumként, részben pedig hotelként funkcionál. Több rendezvénynek nyújt otthont (pl. esküvők, koncertek, előadások).<sup>91</sup> Műemlékként a karthauzi és a kamalduli kolostoregyüttes történelmét mutatja be, melynek eleme a látogatók által kedvelt – romokat is tartalmazó - nagy udvar.

#### **Állapot és fenntartás:**

Az udvar a múzeum által fenntartott, jó állapotú.

#### **Növényzet:**

A quadrum növényzete nagyrészt gyepfelületből áll (976,2 m<sup>2</sup>). Korábbi alaprajzok is arra következtetnek, hogy a területen mindig is csak a gyepszint volt jellemző. A cellák romjai közt és a



19.ábra, Vöröskolostor külső quadruma (Forrás: Saját kép)

<sup>89</sup> INT-08, A Vöröskolostor honlapja

<sup>90</sup> Myskovszky Viktor: A lechniczi zárdatemplom (Vörös-klastrom). In Archaeologiai Értesítő – (1895) 3. 223-229. p.

<sup>91</sup> INT-08, A Vöröskolostor honlapja

kolostorfal mellett nagytermetű fák találhatóak (pl. *Tilia tomentosa*), melyek az eredeti növénykiültetésbe nem tartoztak bele.

Fontos megemlíteni a szerzetesi házakhoz tartozó kis udvarok növényzetét, mely nem tartozik a quadrum területéhez, de a kolostor növényzetének fontos részét képezi (lásd 15. melléklet). Az egyes cellákhoz tartozó udvarokban gyógynövény ültetvények vannak - mely leginkább a kamalduli rend szokásain, és a Cyprianus szerzetes hagyatékán alapszik -, a rendfőnök kertjében pedig zöldségfélék is előfordulnak. A kertekben az alábbi növények találhatóak: *Anthemis tinctoria*, *Hyssopus officinalis*, *Hypericum perforatum*, *Melissa officinalis*, *Cichorium intybus*, *Lavandula officinalis*, *Matricaria chamomilla*, *Plantago lanceolata*, *Calendula officinalis*, *Centaurea cyanus*, *Borago officinalis*, *Malva mauritina*, *Galega officinalis*, *Salvia officinalis*, *Tropaeolum majus*, *Echinacea purpurea*, *Thymus vulgaris*, *Allium schoenoprasum*, *Petroselinum hortense*, *Anethum graveolens*, *Phaseolus vulgaris*, *Ribes nigrum*, *Viola odorata*, *Achillea millefolium*, *Satureja hortensis*, *Valeriana officinalis*, *Symphytum officinale*, *Agrimonia eupatoria*, *Primula veris*, *Euphrasia vrostkoviana*, *Alchemilla vulgaris*, *Verbascum densiflorum*, *Vinca minor*, *Levisticum officinale*, *Thymus serpyllum*, *Pulmonaria officinalis*, *Artemisia absinthium*, *Mentha piperita*. A gyógynövények nagyrésze megjelenik a tihanyi kolostorkertben is, melyből látható, hogy nemcsak a bencés, de a kamalduli és karthauzi rend kertjeinek is fontos részét képezik a gyógynövények.

### Épített elemek:

#### Kút:

A kert fő látványossága a kert centrumában elhelyezkedő mélykút (lásd 20. ábra), mely a templom és a rendfőnök háza közti kerti úton közelíthető meg. A **faragott kőből** épített kútkáva 1,6 m széles és 1 m magas, a kút átmérője 1 m, párkánya csiszolt mészkő. A fából készített tető szerkezettel együtt a kút magassága 3,5 m. A kút egy 5,4x5,4 m-es négyzet alaprajzú burkolt felület közepén helyezkedik el (körbejárhatóság céljából kiszélesedik az út), mely a kerti elemet kiemeli a gyep felületből.



20. ábra, Vöröskolostor, kút  
(Forrás: Saiát kép)

#### Út:

A quadrumban 795,7 m<sup>2</sup> **hasított terméskő** anyagú burkolt felület (út) található. A kúthoz vezető út szélessége 1,6 méter, az udvar körbejárhatóságát biztosító járda szélessége pedig 4 és 6 méter között változik (lásd 8. melléklet).

### Kisarchitektúrák:

A quadrum egyedüli épített eleme a kút. Ezen kívül a cellák kertjeihez tartozik hat információs tábla, mely az egyes cellákhoz tartozó gyógynövények hatását írja le.

### **Szimbolika:**

#### Édenkertben megjelenő szimbólumok:

A kert ahogy a kerti elemekben és a növényzetben, úgy a szimbolikájában is minimalista. A gyepfelület tömegével, a kerti utak pedig irányukkal emelik ki a kert centrumában elhelyezkedő egyetlen szimbólumot, a kútat. A cellákból kilépve ráirányul az ember tekintete. A minimalista elrendezés a kút szimbólum kiemelésében nyer értelmet.

A kút jelenleg nem funkcionál, de régen a szerzetesi életfeltételek és az öntözés biztosítása miatt szükséges eleme volt a kolostornak, mellyel összhangban van a szimbólum jelentése is (Jézus Krisztus, az élet forrása).

A tökéletesség a kút elhelyezkedésében és az azokhoz vezető utakban ismerhető fel, mely a teret két részre bontja.

#### A hagyományos kolostor belső, kis quadrum (lásd 21. ábra, 10-11. melléklet):

- Elhelyezkedés: Felvidék, Szepes megye északi részén (ma Szlovákia), a Dunajec folyó partján, Lehnice községében.
- Torony által megcsonkított négyzet alaprajzú; 16,2x15,7 m; 241,5m<sup>2</sup> területű
- Zöldfelület területe: 133 m<sup>2</sup>
- Zöldfelületi arány: 55%

### **Funkció:**

Az udvar nem látogatható, a kerengő ablakaiból lehet rálátni. A múzeumban megtekinthető annak korábbi kialakítása (kamalduli rend előtti, szabályos négyzet alaprajzú, körbeépített kert).

### **Állapot és fenntartás:**

Múzeum által fenntartott, kevésbé jó állapotú (lásd 16. melléklet).

**Növényzet (lásd 3. melléklet):** 133 m<sup>2</sup> gyepfelület - mely az eredeti quadrum területe - alkotja a kert növényzetének nagy részét. A kert közepén szegéllyel elválasztott terület



21. ábra, Vöröskolostor belső udvara  
(Forrás: Saját kép)

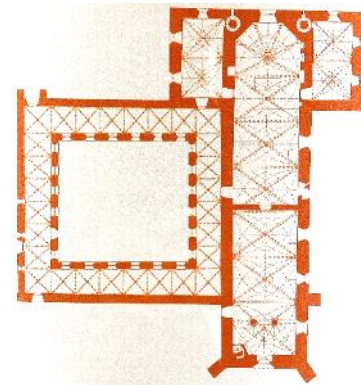
sarkaiban négy oszlopos tiszafa (*Taxus baccata' Fastigiata Aurea'*) található. A kertnek egységet és geometriai pontosságot ad - mint pont elemek -, kiemelik a kert négyzetességét.

### Épített elemek:

#### Lépcső (lásd 16. melléklet):

A kert meghatározó eleme a fő kapuhoz tartozó díszes, hat kőlépcsőfokból álló lépcsőkar. A XVIII. század előtt (mikor még nem tartozott torony a templomhoz) a kertet egy, de nem a jelenlegi kapun keresztül lehetett megközelíteni (lásd 22. ábra).

A volt kerengőhöz két lépcsőn lehet feljutni, ami a terepszinttől 40 cm-rel magasabban helyezkedik el.



22.ábra, Vöröskolostor belső udvarának és templomának egykori kialakítása (Forrás: Vörös kolostor múzeuma)

#### Út:

A kertben nem található burkolt felületű út. Közlekedés a gyepfelületen lehetséges.

#### Kerengő (lásd 16. melléklet):

A kert eredetileg szimmetrikus elrendezésű volt, de a XVIII. századi átépítések és bővítések (torony építése) következtében ez a geometrikusság felbomlott. A kerengő egy része jelenleg csak a kert alapszintjétől való kiemelkedése miatt és annak formai megjelenésében érzékelhető (szélessége: 2,5 m).

### Szimbolika:

#### Édenkertben megjelenő szimbólumok:

A szimbólum a **négyes** számban és a **tökéletességben** (négyzetes szimmetriában) jelenik meg, mely a teljességet érzékelteti. A szimbólumok egyedül a növényzetben fedezhetőek fel a kerti épített elemek hiánya miatt.

Legerőteljesebbek a kert közepén található négyzetes felület sarkain elhelyezkedő tiszafák, melyek a központi elemet helyettesítik. A **növényzetben** további szimbolikus elem nem jelenik meg. A fű szimbolikusan a mulandóságot jelöli, de édeni szimbólumként nem azonosítható.

A fő **kapu** kiemelt és díszes megjelenésével az egyetlen utat jelenti a kertbe, szimbolikailag a mennyországba. (Az oldal bejárat jelen esetben elhanyagolható a semleges megjelenése miatt.)

Összeségében a kert szimbolikája hiányos. A kertben a négyes számon és a kapun kívül nem található különleges jelentéssel ellátott elem. A növényzet szimbolikája is csak a négyes szám miatt fontos, a taxon maga nem tartalmaz további jelentést.

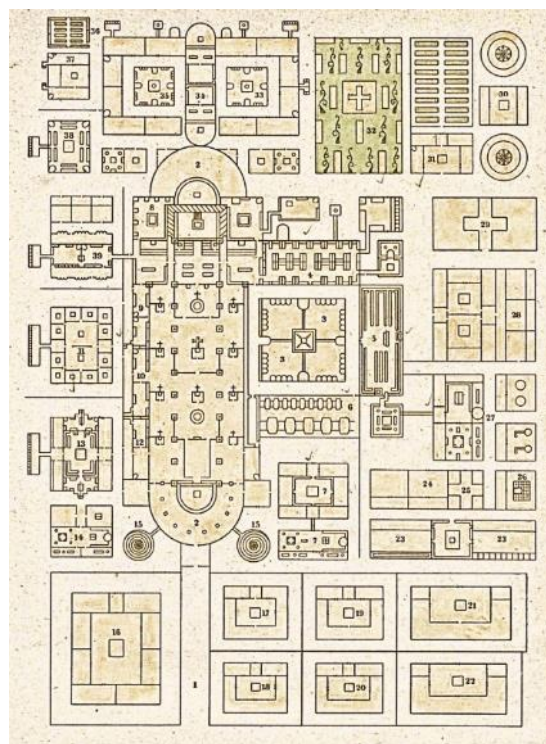


## V. KITEKINTÉS

Dolgozatom célja a monasztikus rendek kolostorkertjeinek vizsgálata, illetve az azokban megjelenő édenkerti és az azt kiegészítő szimbólumok összeírása, melyet az elemzés során konklúzióként, fontossági sorrendben összegzek. A vizsgálatot három kolostor kertjén mutatom be, felvetéseimet külföldi és magyar példákkal támasztom alá. A kitekintésben a Sankt Gallen kolostort, mint minta kolostort röviden elemzem.

### V.1. SANKT GALLEN KOLOSTOR BEMUTATÁSA

A monasztikus rendek quadrum vizsgálata során fontos minta a svájci Sankt Gallen kolostor, mivel ez egy ideális, minden elemet megjelenítő középkori kolostor (lásd 23. ábra). Értelmezését tervrajz segíti, megépítése azonban vitatott, mégis az egyik legfontosabb forrás, ami alapján élénk tárul az akkori kor ideális kolostorának a képe, és építésének fontosabb alapelvei. Először Keller Ferdinánd értelmezte a tervet 1844-ben.<sup>92</sup> A tervrajz alapján elmondható, hogy a kertészet már a kilencedik században olyan magas színvonalat képviselt, ami eléri a mai kertművészetet. Mértani szabályosság és megfontolt tervezés mutatkozik meg az alaprajzokon.<sup>93</sup>



23.ábra, St. Gallen kolostor és kolostorkert alaprajza  
(Forrás: <https://www.gardenvisit.com>)

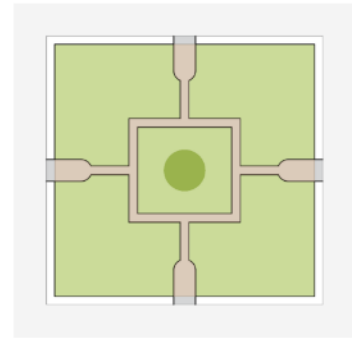
A St. Gallen kolostor egy zárt épületegyüttes, ahol a kertek elhelyezése és funkciói külön figyelmet kaptak, az egyes funkciók egy-egy külön udvar köré csoportosultak. Ilyen volt maga a kolostorkert (*Hortus claustralis*), a lelkészek lakásához tartozó kert (*Hortus religiosorum*), a vendégházhoz tartozó kert (*Hortus hospitae*), a kórházhoz és az orvos lakáshoz tartozó gyógynövényes zöldfelület (*Hortus infirmariae*), a gyógynövény ültetvény (*herbarium*), ami a későbbi parterekben jelenik meg.<sup>94</sup>

<sup>92</sup> Rapaics, 1940, 12. p.

<sup>93</sup> Rapaics, 1940, 13. p.

<sup>94</sup> Baloghné, 1997

A kertben a templomon és a lakóépületeken kívül különböző gazdasági és melléképületek is találhatóak, amelyek az elkülönített területek funkció szerinti használata szempontjából elengedhetetlenek voltak (pl. orvos lakáshoz gyógynövényes kert, lelkészlakáshoz haszonnövényes kert). Az udvarokon kívül találhatóak az egyes kertek megközelítését biztosító utak és azok mentén a növényágyások, melyek a későbbiekben fontos részét képezték a kolostorkerteknek.<sup>95</sup>



24. ábra, St. Gallen quadrum alaprajz (Forrás: saját ábra)

A *Hortus claustralis* feleltethető meg a quadrumnak. A tervrajz alapján megállapítható a szimmetrikusság, a négyes osztás, a központi elem (lásd 24. ábra). Itt a kert közepén kút helyett nehézszagú boróka (*Juniperus sabina*) található, ami a kolostorkertek fő dísnövénye volt. Ez szimbolikusan az örök életet jelképezi.<sup>96</sup> A négyes osztás útjai félkörívben végződnek, az általuk négy részre osztott területek növényzete gyep vagy borostyán lehetett. A kertekbe ebben a korban feltehetően virágot nem ültettek. A kertet mind a négy oldalról félköríves árkádsor övezi.<sup>97</sup> A terv alapján megállapítható, hogy a quadrum legfőbb jegyei a négyes osztás és a központi elem.

## V.2. KÜLFÖLDI KOLOSTORKERT PÉLDÁK

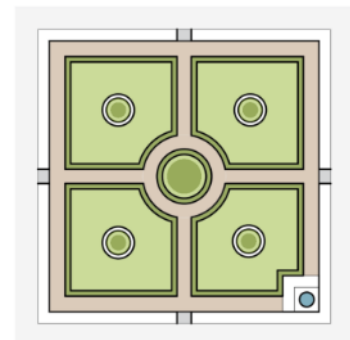
### Bencés külföldi kolostorkert példák:

Jelenleg a bencés rendhez 422 kolostor tartozik.<sup>98</sup>

#### Monreale bencés kolostor (lásd 25. ábra):

A monostor Szicília (Olaszország) északi részén található.

A legjellegzetesebb szimbólum a quadrumban a négyes szám. Itt a kapuk, a centrumba vezető utak, az utak által létrehozott gyepfelületek számában és a gyepfelületeken belül elhelyezkedő fásszárú növénykiültetésben jelenik meg. A gyepfelületben elhelyezett négyes növénykiültetés ritkaságnak számít, de ez látható a fentebb vizsgált Vöröskolostor belső quadrumjában is.



25. ábra, Monreale bencés kolostor quadrumának alaprajza (Forrás: saját ábra)

<sup>95</sup> Baloghné, 1997

<sup>96</sup> INT-08, Művelődés-, Tudomány- és Orvostörténeti Kiadványok honlapja

<sup>97</sup> Beszélgetés Dr. Korzenszky Richárdal, a tihanyi bencés apátság perjelével. Országépítő. (2005) 4. 5-9. p.

<sup>98</sup> INT-10, A Bencés rend honlapja

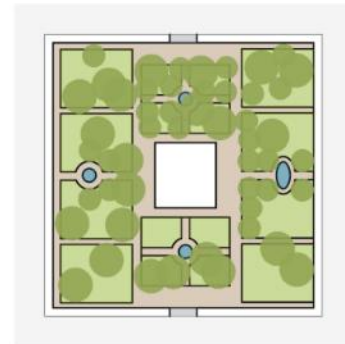
A geometriai középpontban cserjesorral körbe vett gyepfelület, és annak közepén pálmafa található, mely elhelyezkedésével az élet fáját jelképezi.

A kút a kerten kívül (a kert sarkából kicsípett területen, a kerengő egy részén) körbezárva helyezkedik el. Díszes megjelenésű, de elhelyezkedése miatt a kert szimbolikájában kevésbé fontos szerepet kapott.

#### San Nicoló L’Arena bencés kolostor (lásd 26. ábra):

A monostor Szicília (Olaszország) keleti részén található.

A quadrum megjelenésében, kialakításában különlegességnek számít. Legjellegzetesebb szimbóluma a változatos növénykiültetés, a gyp-, a cserje-, az alsó lombkorona-, és a felső lombkoronaszint is taxonokban gazdag. A szimmetrikusság megjelenik a kapuk számában és elhelyezkedésében, a burkolatokban, a víz arhitektúrák elrendezésében, de a növényzetben csak a gyepszintre jellemző, melyet az egyéb növények természetes rendezetlensége emel ki.



26.ábra, San Nicoló L’Arena bencés kolostor quadrumának alaprajza (Forrás: saját ábra)

A centrumban fedett, magas pavilon áll, ami szimbolikus tartalommal nem bír.

A négyes szám megjelenik a víz architektúrák és a gyepfelületek kialakításában (a kert két pontján kialakított kis quadrumok utainak és gyepfelületeinek, valamint az egymás melletti gyepfelületek számában is). Az édenkertben egy forrás van, így a négy kút ezzel nem összeegyeztethető, ilyen tekintetben szimbolikus tartalommal nem bír, esetleg az Édenkertben megjelenő négy folyót jelképezheti. A megjelenése (kút) így nem kapcsolódik össze az eredeti jelentéssel (folyó), csak számbeli egyezés fedezhető fel.

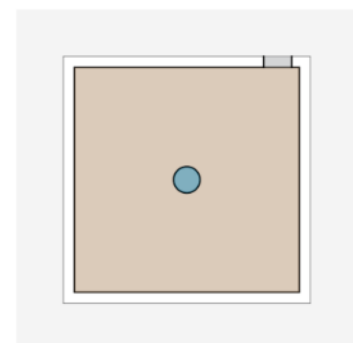
#### **Pálos külföldi kolostorkert példák:**

Jelenleg a pálos rendhez 71 kolostor tartozik.<sup>99</sup>

#### Sveti Petar u Sumi pálos kolostor (lásd 27. ábra):

A monostor Horvátország északnyugati területén található.

Kialakítása és elrendezése a Cartoixa d’Escaladei quadrumjára hasonlít. A kert egy kapun keresztül közelíthető meg, melyen belépve az annak közepén elhelyezkedő kútra fókuszál a



27.ábra, Sveti Petar u Sumi pálos kolostor quadrumának alaprajza (Forrás: saját ábra)

<sup>99</sup> INT-11, A Pálos rend honlapja



tekintet. Ennek a kertnek a szimbolikus eleme a kapu és a kút, melyek megjelenítik a bibliai egy kapus és egy forrásos szimbólumot.

### Jasna Gora pálos kolostor (lásd 28. ábra):

A monostor Lengyelország déli területén található.

A quadrum kialakítása több szempontból kivételnek számít az eddigiekben elemzett kertekhez viszonyítva. Különlegesség az utak aszimmetrikus, íves megjelenése, mely szimbólumot nem tartalmaz.

A kert hosszanti téglalap kialakítása is eltér a megszokottól. Ennek ellenére megjelennek hasonló elemek, mint például a szimmetrikusság (a kert közepén lévő négy fa, három kör alapterületű növényágyás), a centrumban lévő víz architektúra vagy a változatos növénykiültetés.

Fontos szimbólumok a közepén található kör elemek. A hármasszám az egyik legfontosabb keresztény szimbólum, a szentháromságot (Atya, Fiú, Szentlélek) jelképezi, mely az Édenkerti leírásokban nem szerepel.

### **Karthauzi külföldi kolostorkert példák:**

Jelenleg a karthauzi rendhez 15 férfi kolostor tartozik.<sup>100</sup>

### Cartoixa d'Escaladei karthauzi kolostor (lásd 29. ábra):

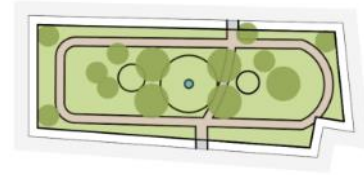
A monostor Spanyolország északkeleti területén fekszik.

A quadrum (hasonlóan a Vöröskolostor külső quadrumához és a Sveti Petar u Sumi pálos kolostorhoz) minimalista. Egy szimbólum található benne, a növényzet nélküli burkolt kert közepén elhelyezkedő díszes kút. Megközelítése három kapun keresztül lehetséges. A kertet központi szimmetrikusság jellemzi.

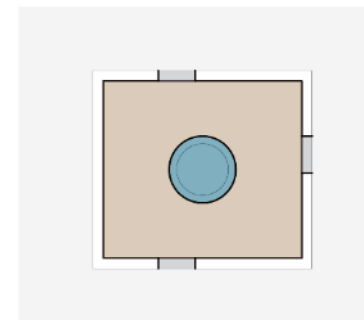
### Granadai karthauzi kolostor (lásd 30. ábra):

A monostor Spanyolország déli területén található.

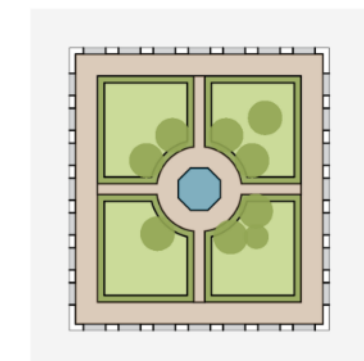
Megjelenése hasonló a vizsgált Sopronbánfalvi pálos és az előbbieken elemzett Monreale bencés kolostorhoz. Legfőbb szimbóluma, a kút, a négyes szám és azoknak az elhelyezkedéséből fakadó tökéletesség. A négyes szám a kúthoz



28. ábra, Jasna Gora pálos kolostor quadrumának alaprajza (Forrás: saját ábra)



29. ábra, Cartoixa d'Escaladei karthauzi kolostor quadrumának alaprajza (Forrás: saját ábra)



30. ábra, granadai karthauzi kolostor quadrumának alaprajza (Forrás: saját ábra)

<sup>100</sup> INT-12, A Karthauzi rend honlapja

vezető utakban és az általuk négy részre osztott gyepfelületben jelenik meg. A gyepfelületben változatos évelő kiültetés is található, mely a sokféleség szimbólumát (a szemre kívánatos kiültetést) érzékelteti. A fák aszimmetrikusan helyezkednek el.

A kút a geometriai középpontban található, mellyel hangsúlyt kap a fontossága.

# VI. ÉRTÉKELÉS, JAVASLAT

## VI.1. SZIMBÓLUMLISTA

A lista az édenkerti szimbólumokat tartalmazza a vizsgált kolostorokban való elfordulásuk szerinti fontossági sorrendben (lásd 17. melléklet). A szimbólumok leírásakor megemlítem az adott szimbólumnak az ábrázolási lehetőségeit, elhelyezkedését, számát, környezetét és összehasonlítom az egyes szerzetesrendek által kialakított kertekben való alkalmazásukat.

Az összehasonlítást a 17. melléklet felhasználásával végzem el.

### 1. tökéletesség

Isten tökéletes, ezért a világot is tökéletesnek teremtette meg: „*Isten látta, hogy nagyon jó mindaz, amit alkotott.*” (Ter 1,31). Kolostorkertekben is elsődlegesen ezt a tökéletességet próbálták ábrázolni.

#### - Vizsgálati eredmény:

A tökéletesség valamilyen módon mindegyik vizsgált kertben megjelenik.

A vizsgált kertek alapján a legfontosabb édenkerti szimbólum, amely leggyakrabban a szimmetriában jelenik meg. Szimmetria lehet középpontos és tengelyes.

#### o Ábrázolás lehetőségei (szimmetria):

- négyzetes alaprajz (a quadrum deffiníciójában is szerepel)
- központi elem (kút, fa, cserje)
- négyes osztás (gyepfelület, utak, fák, növénykiültetések, kapu, lépcső)
- szimmetria

#### o Elhelyezkedése:

- az egész kertre vonatkozó teljes szimmetria: a Sankt Gallen-i, a Monreale-i és a sopronbánfalvi kolostor quadruma
- a kert egy részére vonatkozó szimmetria: tihanyi apátság (a kolostorkert kútja és az azt körülvevő négyzetes elrendezés), Jasna Gora-i (a három kör alaprajzú növényágás), granada-i (a fásszárú növényzeten kívüli elemek), San Nicoló L’Arena-i kolostor (a fásszárú növényzeten kívüli elemek), Sveti Petar u Sumi (a kapun kívüli elemek), Cartoixa D’Escaladei (a kapun kívüli elemek), Vöröskolostor külső quadruma (a kapun kívüli elemek) és a Vöröskolostor belső quadruma (a belső négyzeten belüli elemek).

## 2. kút/forrás

A Szentírás az édenkertben egy forrásról ír, konkrét helyét nem említi. Burkolt felület az Édenkertben nincs.

- Vizsgálati eredmény:

A vizsgált kertek közül kilencben jelenik meg a kút/forrás szimbólum. A karthauzi és pálos kolostorokban fontos volt a kút/forrás elhelyezése, amely általában középen kapott helyet. A vizsgált bencés kolostorokban a kút/forrás nem középen helyezkedik el.

o Ábrázolás lehetőségei:

- csobogó (sopronbánfalvi kolostorkert), kút vagy ciszterna
- kör vagy szabályos sokszög

o Száma:

- nincs vízarchitektúra (ritka), mely az édenkerti szimbolikával nem összeegyeztethető
- egy vízarchitektúra (általános)
- több vízarchitektúra, mely az édenkerti szimbolikával nem összeegyeztethető (pl. a San Nicoló L’Arena quadrumában négy vízarchitektúra található, amely szimmetrikusan helyezkedik el a kert négy különböző oldalán).

o Elhelyezkedése:

- középen található (a vizsgált kertek közül hat kertben)
- nem középen található (a vizsgált kertek közül három kertben)

## 3. négy

Az édenkertben a négyes szám a négy ágra szakadt folyó leírásában jelenik meg, melyet a kertekben gyakran az utak szimbolizálnak. Egyik vizsgált kertben sem jelenik meg a folyó vízarchitektúraként.

- Vizsgálati eredmény:

A vizsgált kertek közül nyolcban jelenik meg a négyes szám, leggyakrabban utakban, gyepfelületekben és növénykiültetésekben, de előfordul a kapuk, a vízarchitektúrák és a lépcsők számában is.

Megfigyelhető, hogy a bencés kolostorkertekben a legfontosabb a négyes utak, folyók ábrázolása (a vizsgált bencés kertek mindegyikében megjelenik), a pálos és karthauzi

kertekben a négyes utak ritkábban jelennek meg, a jelképet egyéb módon (pl. négy központi fa) szimbolizálják.

- Ábrázolás lehetőségei:
  - a négyes szám megjelenési formája mindig szimmetrikus
- Elhelyezkedése:
  - az egész kertet uralja: a Sankt Gallen-i, a Monreale-i és a sopronbánfalvi kolostor quadruma
  - a kert egy részére jellemző: tihanyi apátság, Jasna Gora-i, granada-i, San Nicoló L’Arena-i kolostor, Sveti Petar u Sumi, Cartoixa d’Escaladei, Vöröskolostor külső quadruma és a Vöröskolostor belső quadruma.

#### **4. víz/folyó**

Az édenkertben négy ágra szakad a folyó, melyet a quadrumokban a négyes utak szimbolizálnak.

- Vizsgálati eredmény:

A vizsgált kertek közül hatban jelenik meg a folyó szimbóluma, azon belül négyhez tartozik központi kút/forrás szimbólum is.

A bencés rendek mindegyikére jellemző a négyes elágazású folyó ábrázolása. Vízarchitektúraként egyik kertben sem jelenik meg.

- Ábrázolás lehetőségei:
  - utak
- Száma:
  - kettő, mely az édenkerti szimbolikával nem összeegyeztethető (Vöröskolostor külső quadruma)
  - négy
  - különlegességnek számít San Nicoló L’Arena quadruma, ahol egy kerten belül két helyen jelenik meg a négyes folyó ábrázolása.
- Elhelyezkedése:
  - a vizsgált kertekben szimmetrikus

#### **5. növényzet**

Az édenkerti leírásban a közepén elhelyezett élet fája, a jó és rossz tudásának fája, az eledelre jó és szemnek tetsző növénykiültetések és a fügefafa szerepel.

- Vizsgálati eredmény:

A vizsgált kertek közül kilencben jelenik meg növényzet, de édenkerti szimbolikára értelmezhető módon csak négyben. A Sankt Gallen kolostorban bár középen növény (*Juniperus sabina*) található, de mivel ez egy terülő cserje, nem összeegyeztethető a bibliában leírt fa motívummal. A tihanyi quadrumban lévő hársfa megjeleníti az élet fáját, de nem a kert közepén helyezkedik el, a fügefa pedig a jó és rossz tudásának fáját. A bencés rend kiemelt fontosságot tulajdonít a növényeknek, melyek közül fontos a központi elem és a változatosság megjelenítése (utóbbinál a bencés hagyományok is közre játszanak). A pálos és karthauzi rend kertjei taxonokban szegényesek és általában kevesebb szimbolikus tartalommal bírnak.

- Ábrázolás lehetőségei:
  - jó és rossz tudásának fája – fügefa
  - élet fája – elhelyezkedése (pl. középen) vagy mérete (a kert többi növényzete közül kiemelkedik)
  - változatos növénykiültetés (pl. tihanyi-, granadai-, és San Nicoló L’Arena quadruma)
- Száma:
  - jó és rossz tudásának fája – egy
  - élet fája – egy
  - változatos növénykiültetés – sok (általában 4 egyenlő felületen)
- Elhelyezkedése: A Bibliában az élet fája középen helyezkedik el, egyéb növényzetnek a helyét nem határozza meg.
  - szimmetrikusan
    - élet fája (pl. a Monreale-i kolostorkertben)
    - az utak által négy részre osztott terület növénykiültetése
  - asszimmetrikusan
    - élet fája (pl. a tihanyi kolostorkertben)
    - változatos növénykiültetés (pl. San Nicoló L’Arena kolostorkertjében)
- Mennyisége:
  - növényzetben gazdag (pl. San Nicoló L’Arena kolostorkertjében)
  - növényzetben szegényes (pl. Vöröskolostor külső quadruma)

- teljes felületen burkolt kert (pl. Sveti Petar u Sumi quadruma, a kút a kert öntözése céljából készül, ezért a növényzet nélkül kert a szimbólum fontosságát csökkenti).

## 6. kapu

A Biblia alapján az édenkertben a kapu szimbóluma keresztény szemszögből csak egyedüliségében nyer értelmet (több kapu esetén azok közül egy kiemelése is ezt szimbolizálhatja), hiszen az élet fájához egy út vezet.

- Vizsgálati eredmény:

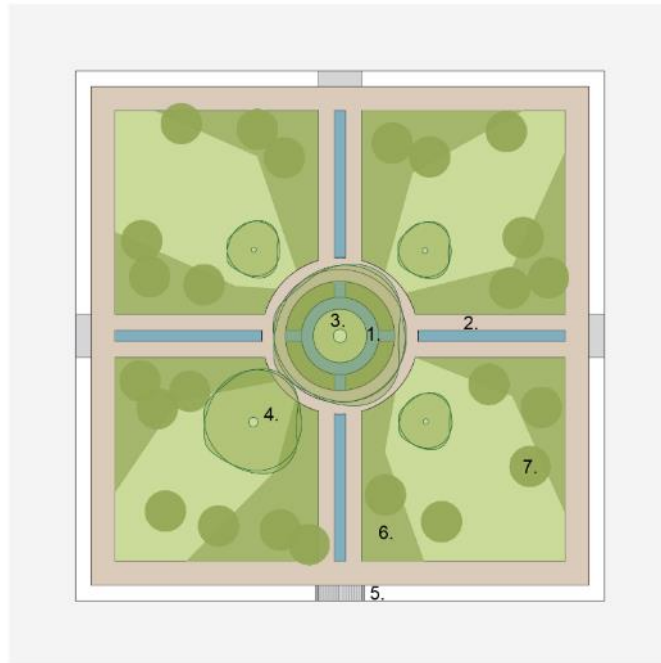
A vizsgálat során megfigyelhető, hogy a kertekben nem törekedtek a kapu szimbolikus megjelenítéséhez, egyedül a Sveti u Sumi pálos kolostor quadrumába vezet egy út és a Vöröskolostor belső udvarában jelenik meg díszes, kiemelt kapu. Gyakori a kerengő kialakítása miatti sok ajtós megoldás, ahol sokszor a kerengő oszlopai közti rések vezetnek ki a kertekbe.

A bencés kolostornál a szimmetriának fontos szerepe van, ezért ez a kapuk elrendezésében és számában is megjelenik. A karthauzi rendek külső quadrumánál a cellák sokasága miatt nem lehet megoldani az egy kapus rendszert.

- Ábrázolás lehetőségei:
  - díszes, lépcsővel kiemelt
  - mindegyik kapu hasonló megjelenésű
- Száma:
  - egy (pl. Sveti Petar u Sumi kolostor quadruma)
  - három (pl. Cartoixa d'Escaladei kolostor quadruma)
  - négy (pl. Sankt Gallen kolostor quadruma)
  - sok (pl. granada-i kolostor quadruma)
- Elhelyezkedése:
  - szimmetrikusan
  - aszimmetrikusan

## VI.2. ALAPRAJZI SZIMBÓLUMELRENDEZÉS ÁTTEKINTŐ ÁBRA

Az ábrát elsősorban az édenkert leírása és a vizsgált kertek elemzése alapján készítettem el (lásd 31. ábra), melyet a szimbólumlista elemei szerint elemzek.



31.ábra, alaprajzi szimbólumelrendezés áttekintő ábra: 1.kút/forrás vízarchitektúra, 2. folyó ábrázolása, 3. élet fája, 4. Jó és rossz tudásának fája, 5. főkapu, 6. változatos növénykiültetés, 7. dísz-, és gyümölcsfa (Forrás: Saját ábra)

### 1. tökéletesség

- ábrázolás lehetőségei:

- központi elem: A középpont a kert legfontosabb helye, ezért fontos kérdés, hogy milyen elemet helyezünk el ott. Az édenben az életfája található közepén, aminek szimbolikus jelentése közel azonos a forrás jelentésével (Jézus Krisztussal). Ezért bár megjelenése különbözik, az elemeknek szimbolikája egyenértékű. Ennek ellenére a centrumban leggyakrabban vízarchitektúrát szoktak elhelyezni, ami a folyó szimmetrikus ábrázolása miatt is fontos. Ennek megoldásaként javaslom, hogy a központi helyen az Édenben leírt Életfája álljon, ami körül centrikusan helyezkedjen el a kút/forrás vízarchitektúra.
- négyes osztás (gyepfelület, utak, fák, kapu száma)
- szimmetria:
  - a quadrum négyzet vagy téglalap alakú kialakítása
  - a központi elemhez vezető utak



- az utakhoz tartozó kapuk
- a központi elem körül elhelyezett forrás
- a kert felosztása
- részben a kert fáiban

Javaslom az utak, a kapuk, a vízarchitektúrák és a növényzet egyrészének (leginkább gyepszint) a szimmetrikus elrendezését, továbbá ezeknek a négyes elosztását egyenlően a kertben. Így a szimmetrikusságban megjelenik a négyes szám szimbóluma, a teljesség.

- egyéb: A kertbe a szimmetriát sokféle módon be lehet illeszteni az elemek és a növényzet segítségével, de mégis fontos a mértékletesség, hogy ne legyen túl merev. Fontos az elemek összehangolt elhelyezése, amit a legegyszerűbben a négyes osztás és a központi elem által érhetünk el. A tökéletességet az Isten által teremtett, természetes növényzet is jelenti. Javaslom ezért a szimmetrikus kialakítás keretein belül a kertben a természetes növény elrendezést és a változatosságot.

## 2. kút/forrás

„Egy Édenben **eredő folyó öntözte a kertet, s ott négy ágra szakadt.**” (Ter 2,10)

- ábrázolás lehetőségei:
  - A szentírás alapján „eredő folyó öntözte a kertet”, vagyis forrás található ott. A forrásnak a mesterséges párja a csobogó, ezért javaslom a kolostorkertekben ennek az elhelyezését, de helyettesíthető kúttal vagy ciszternával is.
  - Javaslom a kör vagy szabályos sokszög alaprajzú formát, ami a szimmetriát erősíti.
- elhelyezkedése:
  - Bár a Biblia nem írja a forrás pontos helyét, de annak szimbolikus jelentése és a szimmetrikus elrendezés miatt is célszerű a központi elhelyezése.
- környezete:
  - A forrást közvetlen környezetét fontos gazdag növényzettel beültetni, ami alátámasztja annak szimbolikai jelentését, hogy amint a növényeket a víz élteti, úgy éltet minket is Jézus Krisztus.

## 3. négy

- ábrázolási lehetőségei:
  - A négyes elemek a szimmetriát erősítik. Fontos megjeleníteni az utakban, ami szimbolizálja a folyót is, de vízarchitektúraként is kialakítható. Ennek

ábrázolása adja a kert elrendezésének az alapját, a többi elem pedig kiegészíti és erősíti azt. Ilyenek lehetnek például a fák, a gyepfelületek, a kapuk és a lépcsők.

- elhelyezkedése:
  - o Javasolom a négyes elemek szimmetrikus, egymástól azonos távolságra történő elhelyezését.

#### **4. víz/folyó**

- ábrázolás lehetőségei:
  - o A folyó szimbolikusan megjeleníthető utakkal, de javasolom annak a vízarchitektúrás kialakítását is, ami látványban, tapintásban és hangban jobban érzékelteti a szimbólum jelentését. Javasolom továbbá a vízarchitektúra két oldalán út kialakítását, ami a quadrumban a közlekedést biztosítja.
- száma:
  - o A Biblia egyértelműen leírja, hogy a folyó négy ágra szakadt, ezért javasolom a quadrumban a négy folyó ábrázolását.
- elhelyezkedése:
  - o A tökéletesség megjelenítése céljából javasolom a folyó szimbólum központi elemtől szimmetrikusan négy irányba kiinduló kialakítását.

#### **5. növényzet**

- ábrázolás lehetőségei:
  - o Fontos megjeleníteni a növényzetet a kertben, mivel a bibliai leírás jelentős hangsúlyt fektet rá. Isten nemcsak tökéleteset teremtett, hanem szemet gyönyörködtetőt is. Mindezek alapján a szimbólumok megjelenítésén túl törekedni kell a kert esztétikus kialakítására is.  
A gyep-, cserje-, és lombkorona szintet érdemes minél változatosabban kialakítani, dísz-, és gyümölcsfákkal vegyesen beültetni.
  - o Az Élet fája a kert legfontosabb szimbóluma, ezért a legnagyobb figyelmet kell, hogy kapja. Javasolom olyan faj kiválasztását, mely mind magasságával, mind terjedelmével kitűnik a kert növényzetéből.
  - o A Jó és rossz tudásának fáját érdemes az ókeresztény szimbolika alapján fügefával ábrázolni.
- elhelyezkedése:
  - o Az Életfája a bibliai leírásban egyértelműen a kert közepén kap helyet, mely a szimbólum fontosságát is mutatja, ezért javasolom a fa középpontban való

elhelyezését. Ez a kút és a négy ágú folyó ábrázolása miatt nehezen valósítható meg, hiszen mindkettőnek a kert közepén van a helye. Ennek megvalósítása céljából a tökéletesség javaslatánál elemzett megoldást tartom megfelelőnek.

- A Jó és rossz tudásának fájának helyét nem tudjuk, de kiemelt helyet kell, hogy kapjon a szentírási leírások alapján. Érdekes a főkapu egyik gyepfelületében elhelyezni.

Ha a gyepfelületek mindegyikében helyezünk el egy-egy fát a szimmetrikusságra való tekintettel, akkor érdemes olyan másik három fafajt választani, amelyek terjedelmükben és magasságukban is kisebbek a fügefánál.

- A többi taxonra javaslom a San Nicoló L'Arena példáját, ahol változatos növénykiültetés van. Elrendezése aszimmetrikus és természetes, amely Isten munkáját jeleníti meg. Javaslom továbbá, hogy a vízarchitektúra közelében a növényzet sűrűbb legyen (Zsolt 1,3), mert az ember is az éltető víz (Jézus Krisztus) közelében teljesebben ki.

## 6. kapu

- száma és elhelyezkedése:

- Bár a Bibliában a kerúbok egy utat zárnak el, ami az Élet fájához vezet, a szimmetrikus elrendezés és a négy ágra szakadt folyót jelképező (vagy a vízarchitektúra mellett kialakított) út miatt mégis négy kapu kialakítását javaslom a kert használhatósága céljából (az utak kapukban végződjenek).

- ábrázolás lehetőségei:

- Az egy kapus bibliai szimbólum megjelenítése céljából javaslom az egyik bejárat (főkapu) kiemelését, ami díszítéssel, akár egy karakteres lépcsővel megoldható.

## VII. ÖSSZEFOGLALÁS

Dolgozatom témája a quadrum (monasztikus rendek kolostorkertje), mely a földi Paradicsomot jelképezi. A kutatás során egy-egy, a történelmi Magyarországon jelenleg is megtalálható monasztikus rend kolostorának kertjét (Tihanyi bencés apátság, Sopronbánfalva volt pálos kolostor, karthauzi Vöröskolostor) vizsgáltam jelenlegi állapotában, melyeket az édenkerti leírás alapján elemeztem. Célom ezek alapján a vizsgált kolostorkertekben az édenkerti szimbólumok elfordulásának fontossági sorrendje szerint összeállított szimbólumlista és alaprajzi szimbólumelrendezés áttekintő ábra létrehozás volt.

Az Édenkertet megvizsgálva elemeztem a benne található szimbólumokat, melyek a következők: a kert, a növények (élet fája, jó és rossz tudásának fája, változatos növénykiültetés), a víz/folyó, a kút/forrás, a négyes szám és a kapu. A quadrumokban tanulmányoztam a szimbólumok elhelyezkedését és megjelenését.

Kutatásaim során megismertem az adott rend létrejöttének célját és működésének rendjét, mely meghatározta a kolostor és a kolostorkert kialakítását.

A helyszíni bejárások során megtapasztaltam a kertek változatosságát a kertben található szimbólumok számában, elrendezésében és megjelenésében. Érdekes tapasztalat volt, hogy a jelenleg különböző funkciójú kolostorok kertjei egyszerre egyediek és különbözőek, de a szimbolika egységet képez bennük.

A szimbólumlista és ábra pontos vizsgálata érdekében a Sankt Gallen minta kolostorkertet és külföldi példák szimbolikai elemeit is tanulmányoztam.

Az értelmezéséhez sematikus alaprajzi ábrákat készítettem. Ezeket összevetve készült el a végső összehasonlítás. Így a szimbólumlista elemeinek az alábbi fontossági sorrendje alakult ki: 1. tökéletesség, 2. kút/forrás, 3. négy, 4. víz/folyó, 5. növényzet, 6. kapu. A tökéletesség a középpontos-, és a tengelyes szimmetriában érzékelhető, mely mindegyik vizsgált kertben megjelenik valamilyen módon. Sankt Gallen kolostorkertje példa a teljes szimmetrikus elrendezésre. A növényi szimbólumok értékelése során érdekes volt számomra, hogy bár a legtöbb kertben van növényzet, de az édeni szimbólumokkal általában nem egyeztethető össze (pl. szegényes növényzet, a kert közepén lévő életfa helyett cserje) Érdekesség továbbá, hogy több kert növényzet nélküli, pedig a víz (kút/forrás) a növények megjelenését feltételezi.

Az alaprajzi szimbólumelrendezés ábrán a quadrumok kialakítására az édenkert alapján teszek javaslatot mind megjelenésben, mind elhelyezkedésben. A központi elem fontos kérdéssé vált számomra. Az Édenkerti leírás egyértelműen az Életfáját helyezi el a kert közepén, de ezzel

együtt a kút/forrás szimbólumának (a megegyező szimbolikai jelentése miatt) is a kert közepén van a helye. Annak központi elhelyezkedése a négy irányba ágazó folyó megjelenése és a szimmetria miatt is fontos. Ennek megoldásaként - a szentírási leírást követve - az Élet fáját javasoltam középre helyezni, amelyhez célszerű centrálisan kapcsolni a vízarchitektúrát. A növényzet kapcsán fontosnak tartom a változatos kiültetést, melyet a Biblia így ír le: „*az Úristen a földből mindenféle fát sarjasztott, ami tekintetre szép és táplálkozásra alkalmas*” (Ter 2,9). Javaslatom ezek alapján a változatos díszfák és gyümölcsfák vegyes aszimmetrikus ültetését.

Összefoglalva a quadrumokban sok édenkerti szimbólum található, mely általában megegyezik a Bibliában foglaltakkal az egyes elemek megjelenése, száma, környezete és elhelyezkedése tekintetében. Javaslatom a szentírásban egyértelműen leírt szimbólumok feltétlen megjelenítése, (a növények gazdagsága, természetes elrendezése, kút és az életfa szimbólumának egyesítése). Ezeket lehet kiegészíteni további keresztény-, növényi szimbólumokkal és egyéb hagyományokkal.

## VIII. IRODALOMJEGYZÉK

### *Nyomtatott irodalom*

- |                       |  |
|-----------------------|--|
| 1 BIBLIA 1973         | Szent István Társulati Biblia, fordítás, 1973  |
| 2 BALOGHNÉ 1997       | Baloghné dr. Ormos Ilona: Táj és kertépítészet történet 1., Budapest, 1997   |
| 3 BONHOEFFER 1937     | Dietrich Bonhoeffer: Követés, 1937   |
| 4 CSÓKA 1970          | Csóka J. Lajos: Szent Benedek fiainak világtörténete I., 1970  |
| 5 DAMASZKUSZI 1248    | Damaszkuszi Szent János: Oratio de imaginibus, 1248  |
| 6 EFRÉM               | Szent Efrém: Himnuszok a Pradicsomban  |
| 7 FRÁTER 2017         | Fráter Erzsébet: A Biblia növényei, Scolar kiadó, 2017   |
| 8 GECSE 1995          | Gecse Gusztáv: A szerzetesség története, Budapest, 1995  |
| 9 GÉCZI 2002          | Géczi János: A muszlim kert, Budapest, 2002  |
| 10 JÁMBOR 2009        | Dr. Jámbor Imre: Bevezetés a kertépítészet történetébe, Budapest, 2009   |
| 11 KISBÁN 1938        | Kisbán Emil: A magyar pálosrend története I. 1225-1711, Budapest, 1938   |
| 12 PÁL ÉS ÚJVÁRI 1997 | Pál József és Újvári Edit (Szerk.): Szimbólumtár: Jelképek, motívumok, témák az egyetemes és a magyar kultúrából. Budapest, 1938 |
| 13 PINTÉR 1930        | Pintér Jenő: Pintér Jenő magyar irodalomtörténete, Budapest, 1930  |
| 14 RAPAICS 1940       | Rapaics Raymund: Magyar kertek, Királyi Magyar Egyetemi Nyomda, Budapest, 1940   |
| 15 REMMERS 2001       | Arend Remmers (Szerk.): A Biblia képei és szimbólumai, Budapest, 2001  |
| 16 SEIBERT            | Jutta Seibert (Szerk.): A keresztény művészet lexikona, Freiburg, 1980 Szent Efrém, Himnuszok a paradicsomban VI,7-9.            |
| 17 TÓTH 1904          | Tóth Mike: Szerzetesrendek és társulatok Magyarországon, Kalocsa, 1904   |
| 18 VANYÓ 1988         | Vanyó László: Az ókeresztény művészet szimbólumai, Budapest, 1988  |

### ***Folyóiratok:***

- 1 Balázsik Tamás: A sopronbánfalvi karmelita kolostor kutatása. In Soproni szemle. LXIV. (2010) 2. 162-193. p.
- 2 Farkas Boglárka: Kolostorkertek története Magyarországon. In Természet világa. CXLI. (2010) 10. 148-150. p.
- 3 Fodor Attila: A kert-metafora bibliai megjelenése és értelmezése. In Keresztény Magvető. (2005) 2. 174-178. p.
- 4 Géczy János: A tudás forrása a kert. Magyar pedagógia. XCIX. (1999) 3. 221-243. p.
- 5 Herczeg Ágnes: A bencések szerepe a kerttörténetben és tájalakításban. In Országépítő. (2005) 4. 2-5. p.
- 6 Herczeg Ágnes: A Tihanyi Bencés Apátság kertjeinek és környezetének megújulása. In 4D – Tájépítészeti és Kertművészeti Folyóirat. (2006) 3. 45-50. p.
- 7 Myskovszky Viktor: A lechniczi zárdatemplom (Vörös-klastrom). In Archaeologiai Értesítő – (1895) 3. 223-229. p.
- 8 Németh Judit: Bencések a Szent István korabeli Magyarországon. In Szent Gellért vértanúságának 950. évfordulóján. (1997) 11. 169-176. p.
- 9 Szöllősi Réka: Az Édenkert növényi szimbolikájának értelmezése középkori ábrázolások tükrében. In Magyar Egyháztörténeti Vázlatok – Regnum. (2003) 3-4. 5-41. p.

### ***Internetes források***

INT-01	Magyar Katolikus Lexikon (2023. 04. 29.)	lexikon.katolikus.hu
INT-02	Pallas Nagylexikon (2023. 04. 29.)	arcanum.com
INT-03	A bencés diákok honlapja. (2023. 11. 03.)	<a href="https://bencesdiak.hu">https://bencesdiak.hu</a>
INT-04	Győri bencés rend honlapja. (2023. 11. 03.)	<a href="https://bencesgyor.hu">https://bencesgyor.hu</a>
INT-05	Tihanyi Apátság honlapja (2023. 04. 29.)	tihanyiapatsag.hu
INT-06	Pálos rend honlapja. (2023. 04. 29.)	palosrend.hu
INT-07	A Vöröskolostor applikációja. (2023. 09. 15.)	<a href="https://cerveny-klastor.web.app/">https://cerveny-klastor.web.app/</a>
INT-08	A Vöröskolostor honlapja. (2023. 09. 15.)	muzeumcerveny-klastor.sk
INT-09	Művelődés-, Tudomány- és Orvostörténeti Kiadványok honlapja. (2023. 09. 15.)	kaleidoscopehistory.hu
INT-10	A Bencés rend honlapja. (2023. 10. 22.)	<a href="https://osb.org/">https://osb.org/</a>
INT-11	A Pálos rend honlapja. (2023. 10. 22.)	<a href="https://osppe.us/">https://osppe.us/</a>
INT-12	A Karthauzi rend honlapja. (2023. 10. 22.)	<a href="https://chartreux.org">https://chartreux.org</a>

## *Ábra jegyzék*

1. ábra	Bencés, Pálos, Karthauzi kolostorok a történelmi Magyarországon (Saját ábra, az alábbi források felhasználásával: paradisum.osb.hu, palosepiteszet.hu) .....3
2. ábra	1000 éves Buddhista kolostorkert (Forrás: india-com) .....12
3. ábra	Tusci villa perisziles udvara (Forrás: www.abebooks.co) .....15
4. ábra	Tihanyi kolostor alaprajza (Forrás: muvtor.btk.ppke.hu) .....16
5. ábra	1973-as légifotó a tihanyi kolostorról (Forrás: fentrol.hu/).....17
6. ábra	Tihany, Kút (Forrás: saját kép).....18
7. ábra	tihanyi quadrum (Forrás: saját kép).....21
8. ábra	Keszölc melletti pálos kolostorrom (Forrás: sacaravelo.eu .....21
9. ábra	Az August Hasenauer által szignált 1860 es alaprajz, földszint. (Forrás: Győr-Moson-Sopron megye Soproni Levéltára).....22
10. ábra	1969-es légifotó a Sopronbánfalvi kolostorról (Forrás: fentrol.hu) .....23
11. ábra	Sopronbánfalva, Nerium Oleander dézsában (Forrás: saját kép) .....24
12. ábra	Sopronbánfalva, Csobogó (Forrás: saját kép) .....24
13. ábra	Sopronbánfalva, négyes osztás (Forrás: saját kép).....25
14. ábra	Sopronbánfalva, kerengő (Forrás: saját kép).....25
15. ábra	La Chartreuse alaprajza (Forrás: chartreuse.org) .....27
16. ábra	Vöröskolostor 1990-es alaprajza -Peter Glos (Forrás: muzeumcervenylklastor.sk) .....27
17. ábra	Vöröskolostor, első katonai felmérés (1782-1785) (Forrás: mapire.hu) .....28
18. ábra	Vöröskolostor, második katonai felmérés (1819-1869) (Forrás: mapire.hu) .....28
19. ábra	Vöröskolostor külső quadruma (Forrás: saját kép) .....30
20. ábra	Vöröskolostor, kút (Forrás: saját kép).....31
21. ábra	Vöröskolostor belső udvara (Forrás: saját kép).....32
22. ábra	Vöröskolostor belső udvarának és templomának egykori kialakítása (Forrás: Vörös kolostor múzeuma).....32
23. ábra	St. Gallen kolostor és kolostorkert alaprajza (Forrás: <a href="https://www.gardenvisit.com">https://www.gardenvisit.com</a> ) ...34
24. ábra	St. Gallen quadrum alaprajza (Forrás: saját ábra, az alábbi forrás felhasználásával: <a href="https://www.gardenvisit.com">https://www.gardenvisit.com</a> ) .....35
25. ábra	Monreale bencés kolostor quadrumának alaprajza (Forrás: saját ábra, az alábbi forrás felhasználásával: Floor plan of the Monreale Cathedral, the cloister and outbuildings, engraving, 1702. Italy, 18th century) .....35



26. ábra	San Nicoló L’Arena bencés kolostor quadrumának alaprajza (Forrás: saját ábra, az alábbi források felhasználásával: ‘Monastero dei Benedettini di San Nicolò l’Arena’, refurbishment project in Catania, Sicily, Italy, 1984; Google Earth) .....36
27. ábra	Sveti Petar u Sumi pálos kolostor quadrumának alaprajza (Forrás: saját ábra, az alábbi forrás felhasználásával: Google Earth).....36
28. ábra	Jasna Gora pálos kolostor quadrumának alaprajza (Forrás: saját ábra, az alábbi forrás felhasználásával: Modern Methods of Reconstruction of the Sacral Objects - Example of the Jasna Gora Monastery in Czestochowa, Poland, 2017; Google Earth .....37
29. ábra	Cartoixa d’Escaladei karthauzi kolostor quadrumának alaprajza (Forrás: saját ábra, az alábbi forrás felhasználásával: Google Earth).....37
30. ábra	granadai karthauzi kolostor quadrumának alaprajza (Forrás: saját ábra, az alábbi forrás felhasználásával: <a href="https://viajarconelarte.blogspot.com/">https://viajarconelarte.blogspot.com/</a> ).....37
31. ábra	alaprajzi szimbólumelrendezés áttekintő ábra.....43

## VIII. MELLÉKLETEK

1.melléklet: A tihanyi kolostorkert növényzete (Forrás: Saját ábra)

<b>TIHANYI KOLOSTORKERT NÖVÉNYZETE</b>						
Latin név	Magyar név	elhelyezkedése (lásd 4. melléklet)	Eredeti növénylistában megtalálható?	Szimbolika	Megjegyzések	
<b>FÁK</b>						
1	<i>Ficus carica</i>	füge	a	igen	édenkerti, Bibliai	
2	<i>Tilia cordata 'Bori'</i>	kislevelű hárs	b	igen	-	Szép állapotú, terebélyes fa.
<b>CSERJÉK</b>						
1	<i>Buxus sempervirens</i>	puszpáng	7	igen	-	Puszpángmoly által károsult.
2	<i>Lavandula angustifolia</i>	levendula	6,9	igen	Mária-szimbólum: Mária szépsége, illata	Mediterrán hangulatot, bencés hagyomány.
<b>TALAJTAKARÓK</b>						
1	<i>Convallaria majalis</i>	gyöngyvirág	5	igen	Mária-szimbólum: Mária szelidsége, tisztasága	
2	<i>Geranium macrorrhizum</i>	illatos gólyaorr	5	nem	-	
3	<i>Hypericum calycinum</i>	örökzöld orbáncfű	3,4,8	igen	-	
4	<i>Polygonatum odoratum</i>	salamonpecsét	8	nem	-	
5	<i>Pulmonaria officinalis</i>	petyegetett tüdőfű	1,2,4,8,10	igen	-	Több helyen kivadult.
6	<i>Vinca minor</i>	kismeténg	2,3	igen	örökélet és az édenkert jelképe	
<b>ÉVELŐK</b>						
1	<i>Aquilegia</i>	harangvirág	2,3,8	nem	termékenység, Máriát jelképezi	
2	<i>Achillea millefolium</i>	cickafark	3	igen	-	
3	<i>Echinacea purpurea</i>	bíbor kasvirág	8	nem	-	
4	<i>Helleberus orientalis</i>	keleti hunyor	8	nem	-	
5	<i>Iris x germanica</i>	nőszirm	8,1	igen	Mária szimbólum, Krisztus megváltása, Krisztus áldozatával megújított szövetség	
6	<i>Linaria vulgaris</i>	gyűjtóványfű	8	nem	-	
7	<i>Primula veris</i>	tavaszi kankalin	8	nem	Mária-szimbólum: menny kapujának megnyitása	
8	<i>Symphytum officinale</i>	fekete nadálytő	8	nem	-	
9	<i>Trollius europaeus</i>	zergeboglár	1,2,3,4	igen	-	
10	<i>Verbena hastata</i>	kék verbéna	8	nem	-	
11	<i>Verbena officinalis</i>	vasfű	8	nem	-	
<b>FŰSZER-, ÉS GYÓGYNÖVÉNYEK</b>						
1	<i>Calendula officinalis</i>	körömvirág	6	igen	Mária-szimbólum: Mária lelki gyógyító ereje	bencés hagyomány
2	<i>Hyssopus officinalis</i>	izsóp	5,6	igen	megváltás	bencés hagyomány
3	<i>Levisticum officinale</i>	lestyán	5	igen	-	bencés hagyomány
4	<i>Majorana hortensis</i>	majoranna	6	igen	-	bencés hagyomány

5	<i>Matricaria chamomilla</i>	kamilla	5	igen	középkori növénysszimbolika: Istenanya lel- gyógyító ereje	bencés hagyomány
6	<i>Mentha piperita</i>	borsmenta	5	igen	-	bencés hagyomány
7	<i>Mentha spicata</i>	fodormenta	5	igen	-	bencés hagyomány
8	<i>Ocimum basilicum</i>	bazsalikom	6	igen	tisztes szegénység jelképe	bencés hagyomány
9	<i>Origanum onites</i>	ciprusi szurokfű	5	nem	-	bencés hagyomány
10	<i>Origanum vulgare</i>	szurokfű	5	igen	-	bencés hagyomány
11	<i>Ruta graveolens</i>	ruta	5,6	igen	-	bencés hagyomány
12	<i>Salvia officinalis</i>	zsálya	5,6	igen	középkori növénysszimbolika: Mária lelki gyógyító ereje	bencés hagyomány
13	<i>Thymus vulgaris</i>	kakukkfű	5	igen	-	bencés hagyomány

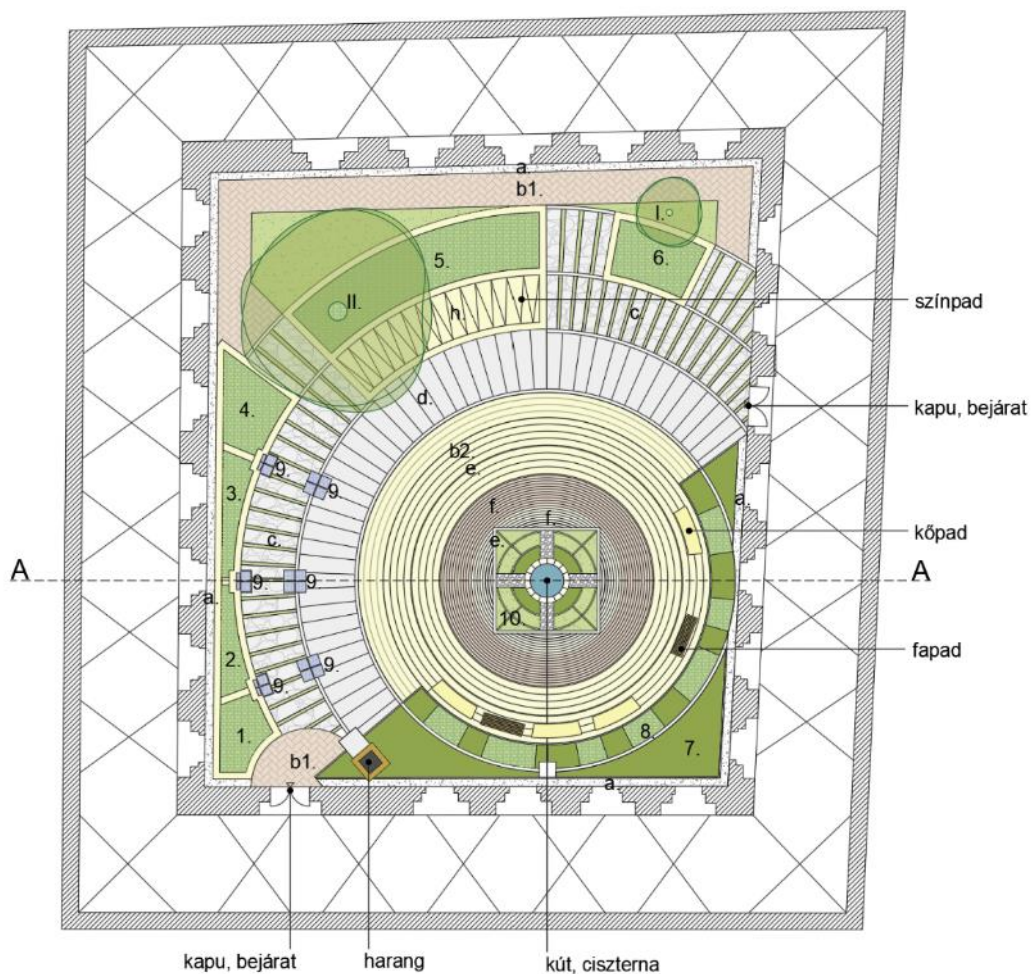
2.melléklet: A sopronbánfalvi kolostorkert növényzete (Forrás: Saját ábra)

<b>SOPRONBÁNFAI KOLOSTORKERT NÖVÉNYZETE</b>						
Latin név	Magyar név	elhelyezkedése (lásd 6. melléklet)	Korábbi kertben megtalálható?	Szimbolika	Megjegyzések	
<b>CSERJÉK</b>						
1	<i>Hibiscus syriacus 'Variegatus'</i>	mályvacserje	7a	na.	Mária- szimbólum: Mária gyógyító ereje	dézsában van
2	<i>Nerium oleander</i>	leander	7b	na.	-	dézsában van
<b>TALAJTAKARÓ ÉS KÚSZÓ CSERJÉK</b>						
1	<i>Clematis montana 'Pink Perfection'</i>	hegyi iszalag	7c	na.	-	csőre felfutó, azt betakaró
2	<i>Hedera helix 'Sagittifolia'</i>	szeldelt levelű borostyán	7a	na.	örök élet, hűség	dézsában van
3	<i>Wisteria sinensis</i>	lilaakác	7c	na.	-	csőre felfutó, azt betakaró

3.melléklet: Vöröskolostor belső kolostorkert növényzete (Forrás: Saját ábra)

<b>VÖRÖSKOLOSTOR BELSŐ KOLOSTORKERT NÖVÉNYZETE</b>						
Latin név	Magyar név	elhelyezkedése	Korábbi kertben megtalálható?	Szimbolika	Megjegyzések	
<b>FÁK</b>						
1	<i>Taxus baccata 'Fastigiata Aurea'</i>	oszlopos tiszafa	lásd 10. mellékelet	na.	-	-

4.melléklet: A tihanyi kolostorkert jelenlegi alaprajza (Forrás: Saját ábra)

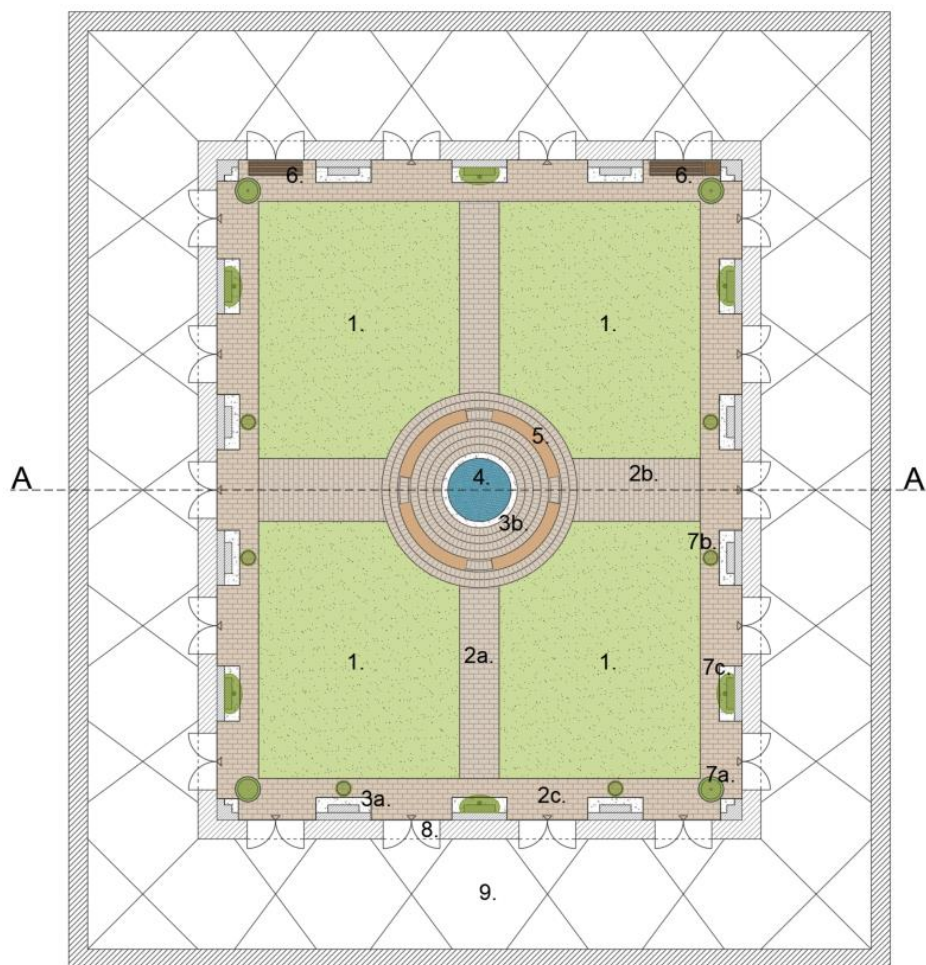


I. *Ficus carica*, II. *Tilia cordata* 'Bori', 1-4. Élő és talajtakaró ágyás, 5-6. Fűszer és gyógynövényes ágyás, 7. *Buxus sempervicens*, 8. Élő ágyás *Buxus*sal, 9. Levendulás kiültetés, 10. Kút körüli növénykiültetés, a. kavicszellőző, b.fagyálló téglaburkolat (b1. halszálla rakás, b2. soros rakás), c. alsópáhoki homokkő gyephézagosan rakva, d. alsópáhoki homokkő, e. kiskockakő burkolat (3x3x3 cm), f. kiskockakő burkolat (5x5x5 cm), g. kavics agyagba rakva, h. mészkő terméskőlap (Forrás: Saját ábra, az alábbi források felhasználásával: Pagony Táj- és Kertépítész Kft. 1996-os tervrajza)

5.melléklet: A tihanyi kolostorkert A-A metszete (Forrás: Saját ábra)



6. melléklet: A sopronbánfalvi kolostor jelenlegi alaprajza (Forrás: Saját ábra)



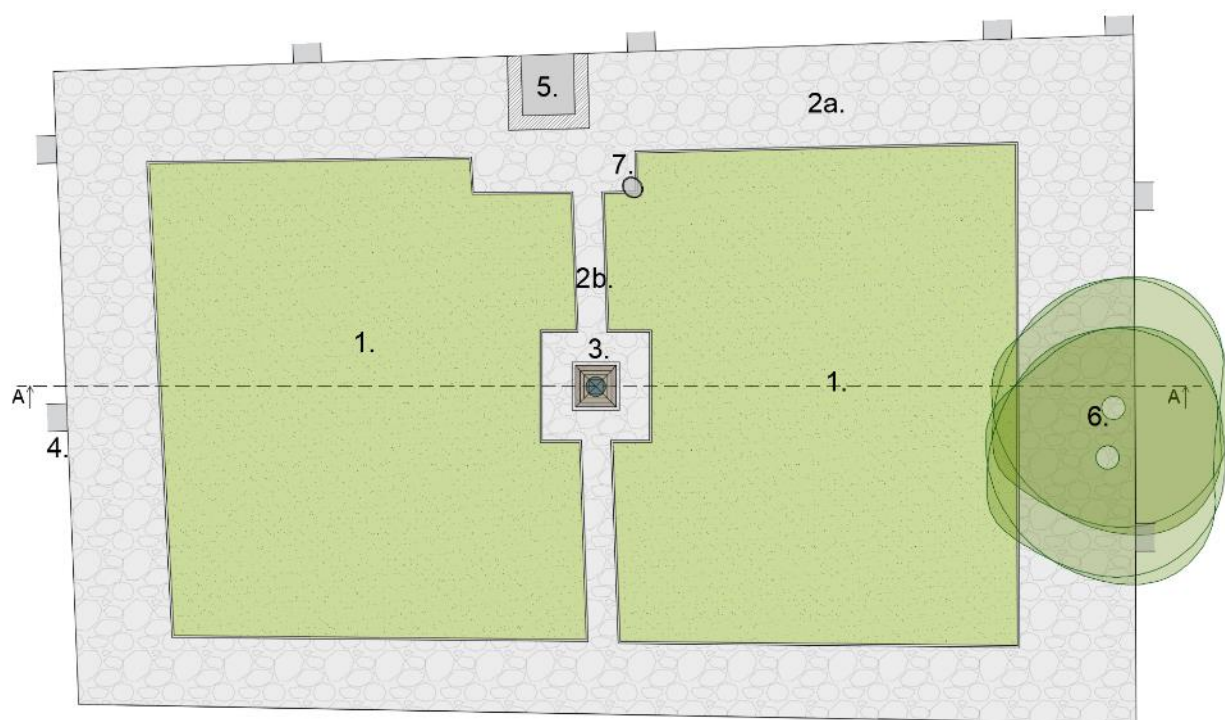
1. gyepfelület, 2. kistéglá burkolat (2a. 1,25x6 m, 2b. 2x4 m, 2c. maximum 1,3 m széles), 3. szórt murva burkolat (3a. épület falnál, 3b. csobogó körül, 20 cm), 4. 2 m átmérőjű márvány csobogó, 5. márvány felületű körpad, 6. Mobil fapad, asztal, hamutartó, 7. növénykiültetések (7a. dézsás kiültetés (borostyán + hibiszkusz), 7b. dézsás kiültetés (leánder), 7c. kúszó cserjék (lila akác + iszalag), 8. quadrumba

7. melléklet: A sopronbánfalvi kolostorkert A-A metszete (Forrás: Saját ábra)





8. melléklet: A Vöröskolostor külső quadrumának jelenlegi alaprajza (Forrás: Saját ábra)

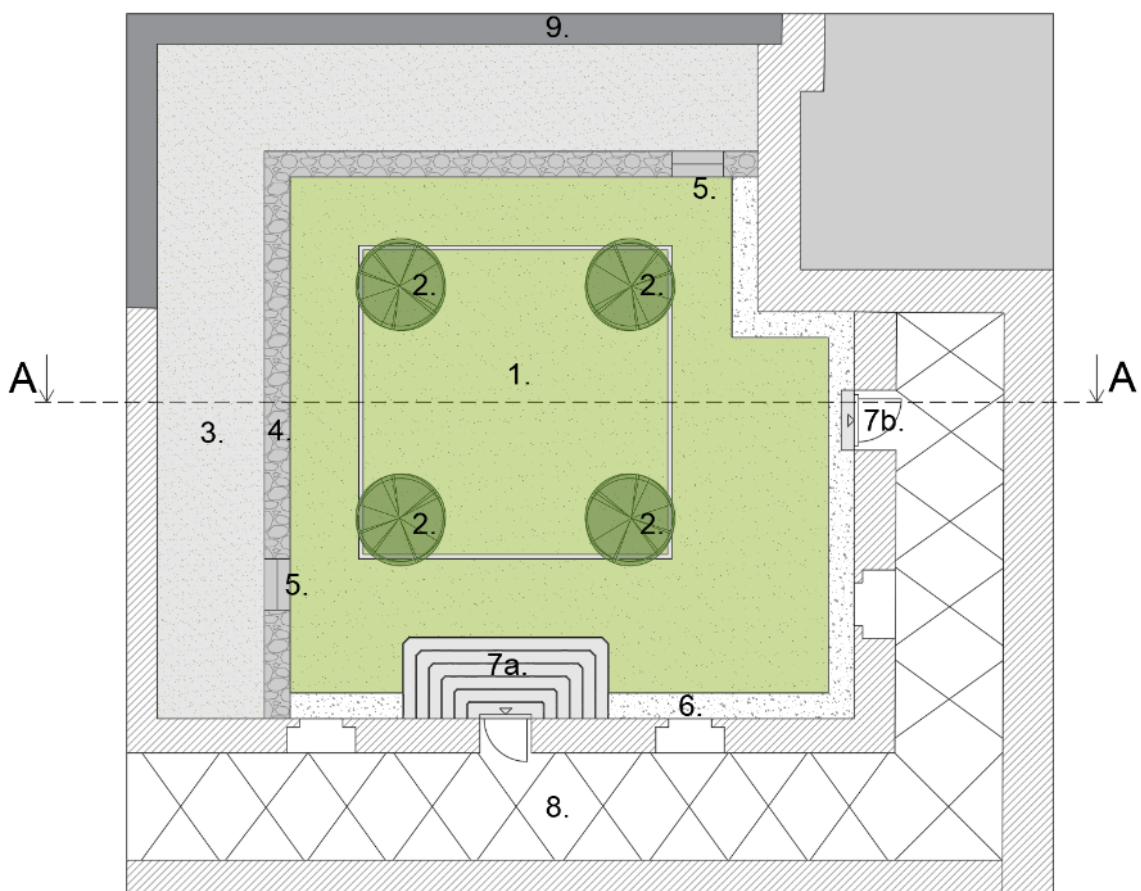


1. gyepfelület, 2. 3. hasított terméskő burkolat (3a. 4-6 m széles, 3b. 1,6 m széles) 4. cellák kapui, 5. rendfőnök cellája, 6. ársfa (Forrás: Saját ábra, az alábbi forrás felhasználásával: Peter Glos - Vöröskolostor 1990-es állapotát bemutató alaprajz)

9. melléklet: A Vöröskolostor külső quadruma, A-A metszete (Forrás: Saját ábra)



10. melléklet: A Vöröskolostor belső quadrumának jelenlegi alaprajza (Forrás: Saját ábra)

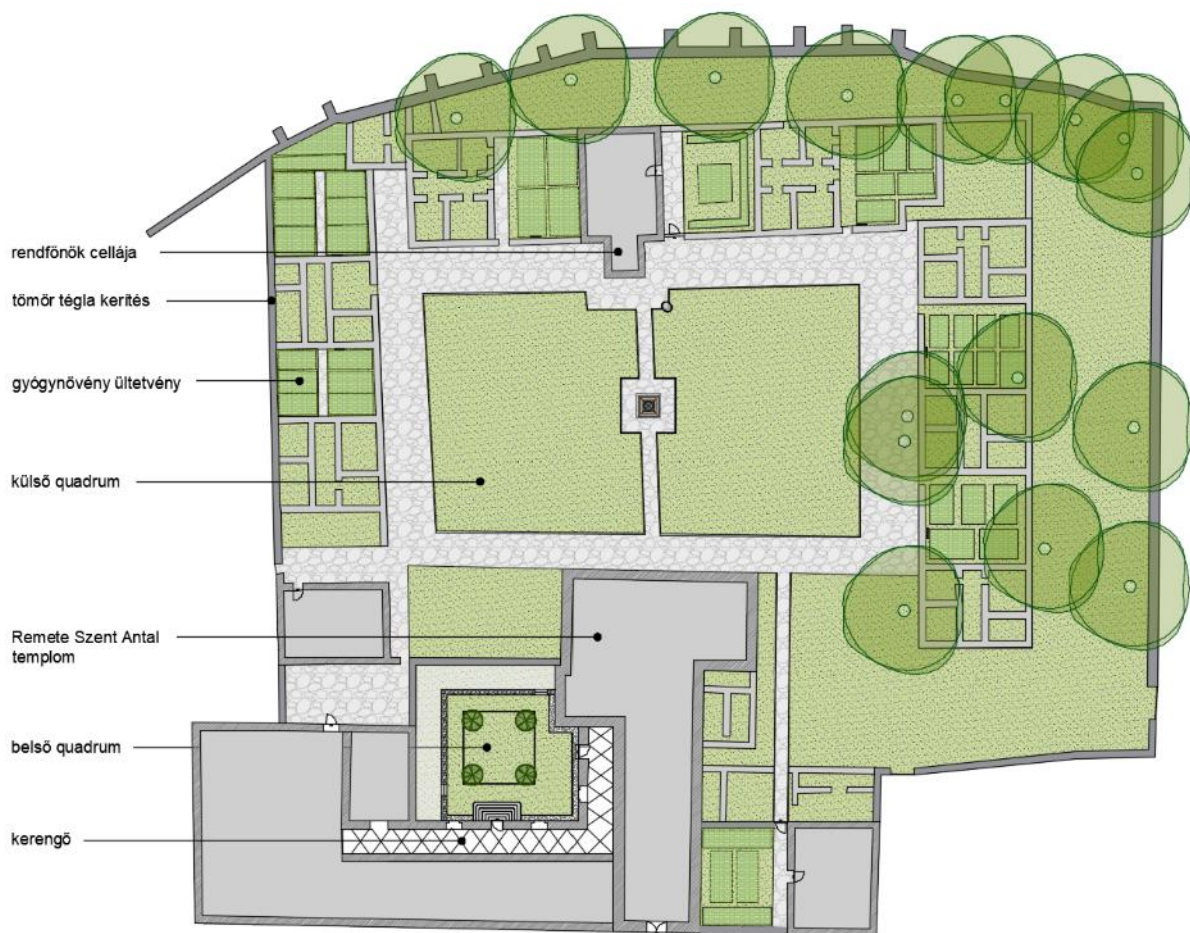


1. gyepfelület, 2. oszlopos tiszafák 3. szilárd burkolatú, gyepvel benőtt volt kerengő helye, 4. 40 cm magas kőíamfal, 5. lépcső, 6. szilárd, szórt burkolat, asztal, hamutartó, 7. kapu (7a. főkapu: díszes lépcsővel, 7b. oldalbejárat, 8. kerengő, 9. tömör téglakerítés (Forrás: Saját ábra, az alábbi forrás felhasználásával: Peter Glos - Vöröskolostor 1990-es állapotát bemutató alaprajz)

11. melléklet: A Vöröskolostorbelső quadruma A-A metszete (Forrás: Saját ábra)

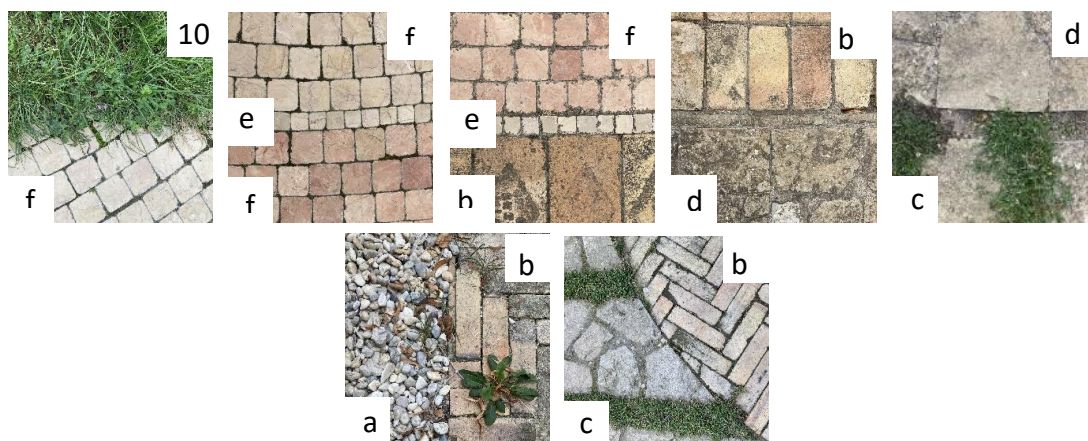


12. melléklet: A Vöröskolostor külső quadrumának jelenlegi alaprajza (Forrás: Saját ábra)





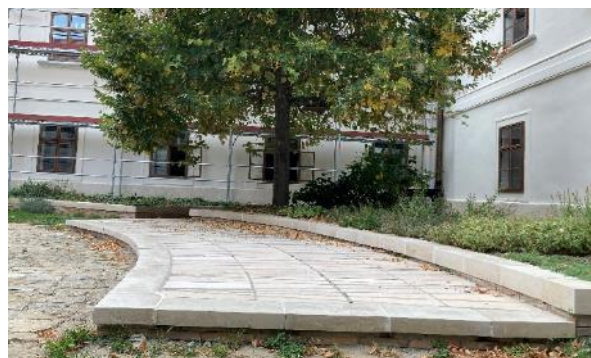
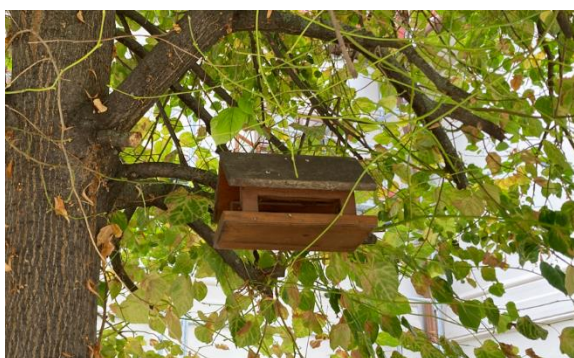
13. melléklet: A tihanyi quadrum burkolatai (Forrás: Saját kép)



4.kép, Tihany, burkolatok (Forrás: saját kép)

10. Kút körüli növénykiültetés, a. kavicszellőző, b. fagyálló téglaburkolat (b1. halszájka rakás, b2. soros rakás), c. alsópáhoki homokkő gyephezagosan rakva, d. alsópáhoki homokkő, e. kiskockakő burkolat (3x3x3 cm), f. kiskockakő burkolat (5x5x5 cm) , g. kavics agyagba rakva, h. mészkő terméskőlap

14. melléklet: A tihanyi quadrum helyszíni fotói (Forrás: Saját kép)





15. melléklet: A Vöröskolostor külső quadrumának helyszíni fotói (Forrás: Saját kép)



16. melléklet: A Vöröskolostor belső quadrumának helyszíni fotói (Forrás: Saját kép)



17. melléklet: A vizsgált quadrumok szimbólum elemzési ábrája

		tökéletesség	kút/forrás	négy	víz/folyó	növényzet	kapu
BENCÉS	Sankt Gallen						
	Tihany						
	Monreale						
	San Nicoló L'Arena						
PÁLÓS	Sopronbánfalva						
	Sveti Petar u Sumi						
	Jasna Gora						
KARTHAUZI	Vöröskolostor I.						
	Vöröskolostor II.						
	Cartoixa d'Escaladei						
	Granada						

## NYILATKOZAT

### a záródolgozat/szakdolgozat/diplomadolgozat/portfólió<sup>1</sup> nyilvános hozzáféréséről és eredetiségéről

A hallgató neve: Zacher Enikő  
A Hallgató Neptun kódja: NGCPE5  
A dolgozat címe: Monasztikus rendek kolostorkert vizsgálata az Édenkert alapján  
A megjelenés éve: 2023  
A konzulens intézetének neve: Tájépítészeti, Településtervezési és Díszkertészeti Intézet  
A konzulens tanszékének a neve: Kertművészeti és Kertépítészeti tanszék

Kijelentem, hogy az általam benyújtott záródolgozat/szakdolgozat/diplomadolgozat/portfólió<sup>2</sup> egyéni, eredeti jellegű, saját szellemi alkotásom. Azon részeket, melyeket más szerzők munkájából vettem át, egyértelműen megjelöltem, és az irodalomjegyzékben szerepeltettem.

Ha a fenti nyilatkozattal valótlant állítottam, tudomásul veszem, hogy a záróvizsga-bizottság a záróvizsgából kizár és a záróvizsgát csak új dolgozat készítése után tehetek.

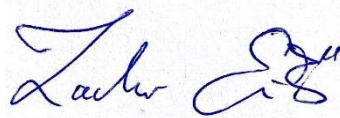
A leadott dolgozat, mely PDF dokumentum, szerkesztését nem, megtekintését és nyomtatását engedélyezem.

Tudomásul veszem, hogy az általam készített dolgozatra, mint szellemi alkotás felhasználására, hasznosítására a Magyar Agrár- és Élettudományi Egyetem mindenkori szellemitulajdon-kezelési szabályzatában megfogalmazottak érvényesek.

Tudomásul veszem, hogy dolgozatom elektronikus változata feltöltésre kerül a Magyar Agrár- és Élettudományi Egyetem könyvtári repozitori rendszerébe. Tudomásul veszem, hogy a megvédett és

- nem titkosított dolgozat a védést követően
- titkosításra engedélyezett dolgozat a benyújtásától számított 5 év eltelte után nyilvánosan elérhető és kereshető lesz az Egyetem könyvtári repozitori rendszerében.

Kelt: 2023. 11. 03.



Hallgató aláírása

<sup>1</sup> A megfelelő dolgozattípus meghagyása mellett a többi típus törlendő.

<sup>2</sup> A megfelelő dolgozattípus meghagyása mellett a többi típus törlendő.

## NYILATKOZAT

Zacher Enikő (név) (hallgató Neptun azonosítója: NGCPE5) konzulenseként nyilatkozom arról, hogy a záródolgozatot/szakdolgozatot/diplomadolgozatot/portfóliót<sup>1</sup> áttekintettem, a hallgatót az irodalmi források korrekt kezelésének követelményeiről, jogi és etikai szabályairól tájékoztattam.

A záródolgozatot/szakdolgozatot/diplomadolgozatot/portfóliót a záróvizsgán történő védésre javaslom / nem javaslom<sup>2</sup>.

A dolgozat állam- vagy szolgálati titkot tartalmaz: igen nem<sup>\*3</sup>

Kelt: 2023 év 11 hó 05 nap

  
belső konzulens

---

<sup>1</sup> A megfelelő dolgozattípus meghagyása mellett a többi típus törlendő.

<sup>2</sup> A megfelelő aláhúzendó.

<sup>3</sup> A megfelelő aláhúzendó.