

SZAKDOLGOZAT

LENGYEL ELISABET

gyógypedagógia szak

**Kaposvár
2023**



Magyar Agrár- és Élettudományi Egyetem
Kaposvári Campus
Gyógypedagógia Szak
Tanulásban akadályozottak pedagógiája - Logopédia

ÉRZÉKENYÍTÉS AZ ÓVODÁBAN

Belső konzulens: Tóth-Szerecz Ágnes
tanársegéd

Készítette: **Lengyel Elisabet**
R07I9C
levelező tagozat

Intézet/Tanszék: Neveléstudományi Intézet
Gyógypedagógiai Tanszék

Kaposvár
2023

Köszönetnyilvánítás

Ezúton szeretnék köszönetet mondani témavezetőmnek, Tóth-Szerecz Ágnesnek, hogy a szakdolgozatom megírása során hasznos tanácsokat adott, szakértelmével és gyakorlati tapasztalataival támogatta dolgozatom elkészülését.

Köszönettel tartozom oktatóimnak és gyakorlatvezetőimnek az egyetemi évek alatt nyújtott elméleti és gyakorlati ismeretekért, melyek hozzájárultak szakdolgozatom elkészítéséhez, gyógypedagógusi pályám elindulásához.

Hálával tartozom szüleimnek, családomnak, barátaimnak és a kollégáimnak, akik tanulmányaim során végig támogattak, bíztattak, illetve számtalan terhet vettek le a vállamról a mindennapok során.

Óvodapedagógusként külön köszönettel tartozom kis „óvodásaimnak”, akik a legnehezebb időszakokban is mosolyt csaltak az arcomra.

Tartalomjegyzék

1. Bevezetés.....	6
2. A fogyatékoság	7
2.1. A fogyatékoság fogalma	7
2.2. A fogyatékoság modelljei	8
3. Sajátos nevelési igény	9
3.1. A sajátos nevelési igény meghatározása	9
3.2. A sajátos nevelési igényű gyermekek/tanulók nevelése, oktatása	10
4. Az integráció	11
4.1. Az integráció meghatározása.....	11
4.2. Az integráció formái.....	11
4.3. Az integrált neveléshez szükséges tényezők	12
5. A sajátos nevelési igényű gyermekek óvodai nevelése.....	13
5.1. Sajátos nevelési igény gyermekek óvodai nevelésének irányelve	13
5.2. Az óvodai integrált nevelés tényezői.....	15
5.3. Az integrált óvodai nevelés előnyei, hátrányai	15
6. Érzékenyítés	16
6.1. Fogalma, értelmezése	16
6.2. Szükségessége	17
7. Érzékenyítés módszerei.....	18
7.1. Mese	18
7.1.1. Az A mese személyiségfejlesztő hatása	18
7.1.2. A mese szerepe az érzékenyítés során.....	19
7.2. Állattal asszisztált programok	20
7.2.1. Segítőkutyák tevékenységei	20

7.2.2. Segítőkutyák alkalmazása az érzékenyítés során	20
7.3. Érzékenyítő tréning	21
8. A pedagógus szerepe	22
8.1. Gyógypedagógus	22
8.2. Többségi pedagógus - óvodapedagógus.....	23
9. A fogyatékkal kapcsolatos attitűd	24
9.1. Az attitűdöt befolyásoló tényezők	24
9.2. A pedagógusok attitűdje.....	25
9.3. A többségi gyermekek attitűdje.....	27
10. Kutatás.....	28
10.1. A kutatás célja, kutatási kérdések.....	28
10.2. A kutatás módszere és eszköze	29
10.3. Az óvodapedagógusokkal készített vizsgálat eredményei	30
10.4. A szülőkkel készített vizsgálat eredményei	38
10. 5. A vizsgálat összegzése	43
11. Összefoglalás.....	45
12. Felhasznált irodalom	48
13. Mellékletek.....	51

1. Bevezetés

Napjainkban az integráció, inklúzió gondolata egyre nagyobb teret nyer a köznevelés, közoktatás területén. Korábban a sajátos nevelési igényű (továbbiakban SNI) gyermekek esetén főleg a szegregált nevelés-oktatás volt jellemző, azonban az 1993. évi közoktatási törvény az együttnevelés lehetőségét hangsúlyozza.

A köznevelési intézményekben egyre nagyobb számban jelennek meg az SNI gyerekek azonban sokszor a tárgyi és személyi feltételek nem biztosítottak. Az intézmények gyakran a gyermekektől várják el, hogy beilleszkedjen az adott közösségbe, azonban úgy gondolom, hogy az inkluzív szemlélet eredményesebb lenne, hiszen itt nem gyermektől várják el az alkalmazkodást, hanem a körülményeket alakítják úgy, hogy számára is megfelelő legyen.

Az utóbbi évek attitűdvizsgálatai szerint több esetben a többségi pedagógusok nem rendelkeznek megfelelő ismeretekkel, a témával kapcsolatban, mely még inkább megnehezíti az integrációt. Úgy gondolom, hogy a sikeres integrációhoz elengedhetetlen lenne az, hogy a pedagógusok is megfelelően tájékozottak legyenek ebben a témában, és ehhez fontos lenne az, hogy már a tanulmányaik során szerezzenek ismereteket, illetve különböző tanfolyamokon is részt vehessenek.

Az integráció során kulcsszereplő a gyógypedagógus, akinek a feladata nemcsak a gyermek fejlesztése lehet, hanem a többségi pedagógus segítése is. Úgy gondolom, hogy a sikeres fejlődéshez és beilleszkedéshez a gyógypedagógus és a többségi pedagógus szoros team munkájára van szükség.

A tipikus fejlődésű gyermekek és szüleik gyakran aggodalmat érezhetnek, ha megtudják, hogy egy sajátos nevelési igényű gyermek kerül a csoportjukba, osztályukba, hiszen az ismeretlen sokszor ijesztő lehet. Véleményem szerint esetenként különböző előítéleteket, sztereotípiákat fogalmaznak meg a fogyatékkal élő emberekről. Fontosnak tartom negatív vélemények és a félelem elkerülése érdekében az érzékenyítést, mely lehetőséget biztosít az ismeretek bővítésére, a tapasztalatszerzésre, attitűdformálásra, ezáltal az előítéletek, sztereotípiák leküzdésére, mely hozzájárul a sajátos nevelési igényű gyermekek sikeres integrációjához.

Szakedolgozatomban szeretném bemutatni a fogyatékoság fogalmát, illetve társadalmi megítélését, valamint a sajátos nevelési igény, az integráció és inklúzió fogalmát, illetve ezek jogszabályi hátterét. Dolgozatomban az érzékenyítés fogalmával és lehetséges módszereivel is foglalkozok.

kozom, melyek az óvodás gyermekek érzékenyítése során alkalmazhatóak. Szeretném bemutatni a gyógypedagógus és a többségi pedagógus szerepét a sajátos nevelési igényű gyermekek beilleszkedésében, valamint az érzékenyítésben.

Kutatásom során az óvodás korosztályt vizsgálom, hiszen óvodapedagógusként ez a korosztály áll hozzám a legközelebb. Úgy gondolom, hogy az érzékenyítést minél korábbi életkorban, akár már a születés pillanatában el kell kezdeni, hiszen első hat év meghatározó a személyiség fejlődésének, kialakulásának szempontjából. Kutatásomban a szülők és az óvodapedagógusok véleményét vizsgálom a sajátos nevelési igényű gyermekekkel és az érzékenyítéssel kapcsolatban.

Vizsgálatom során szeretném megtudni, hogy a többségi pedagógusok miként viszonyulnak a sajátos nevelési igényű gyermekekhez, az együttneveléshez. Arra a kérdésre is keresem a választ, hogy rendelkeznek-e elegendő ismerettel a témában, illetve honnan szerezték ezeket az ismereteket, valamint szeretnék-e bővíteni a tudásukat. Szeretném megtudni, hogy megjelenik-e az óvodai csoportokban az érzékenyítés, illetve milyen módszereket alkalmaznak erre.

Vizsgálatomban szeretném kideríteni, hogy a sajátos nevelési igényű gyermekeknek sikerült-e beilleszkednie a csoportba, illetve hogyan viszonyulnak hozzá tipikus fejlődésű társaik. Kíváncsi vagyok, hogy a többségi pedagógusok, a gyógypedagógus vagy esetleg a szülő kezdeményezésére tartanak érzékenyítő foglalkozást. Kutatásom során szeretném kideríteni, hogy az alkalmazott érzékenyítés segíti-e a sajátos nevelési igényű gyermek beilleszkedését, befogadását az adott közösségbe. Szeretném megtudni, hogy a pedagógusok ismernek-e olyan meséket, melyeket a szemléletformálás során alkalmazhatnak.

Vizsgálatom során szeretném megtudni, hogy a szülők miként viszonyulnak az integrációhoz, illetve az attitűdöt meghatározó okokat. Kíváncsi vagyok, hogy a fogyatékos típusa befolyásolja-e a szülők integrációról alkotott véleményét. Szeretném kideríteni, hogy hogyan ítélik meg a sajátos nevelési igényű gyermekek beilleszkedését a csoportba, illetve, hogy a tipikus fejlődésű gyermekek hogyan viszonyulnak sajátos nevelési igényű társukhoz. Kutatásom során szeretném megismerni a szülők érzékenyítéssel kapcsolatos tudását.

2. A fogyatékoság

2.1. A fogyatékoság fogalma

A fogyatékoság az idők kezdete óta jelen van az emberek életében. A történelem során a különböző korokban és kultúrákban eltérő módon ítélték meg a fogyatékoságot. A fogyatékoság

problémája az orvostudomány fejlődése által a XX. század közepétől vált jellemzővé, hiszen ezelőtt a sérülten született vagy sérülést szerzett személyek gyakran korán meghaltak. A fogyatékossgal kapcsolatos előítéletesség mondhatni, hogy az idők kezdete óta jelen volt a társadalmakban, hiszen sok helyen összekapcsolódott a transzcendenciával, gyakran isteni büntetésnek tekintették. (Kálmán – Könczei 2002) A fogyatékossg társadalmi megítélését nemcsak a személyek egyéni döntései határozzák meg, hanem kulturálisan is meghatározott. (Berszán 2017)

A fogyatékossg fogalma az idő előrehaladtával folyamatosan változik. Illyés Sándor szerint a legszélesebb körben elfogadott meghatározás: „a biológiai állapot megváltozása, a testi, idegrendszeri tulajdonságterületek körében fennálló visszafordíthatatlan sérülés, károsodás, defektus.” (Illyés 2000, 25) A fogyatékossgot eredetileg orvosi fogalomként használták, melynek háttérében genetikai ok vagy károsodás áll. A pedagógiai értelmezés szerint, az egyes területek (értelem, látás, hallás, beszéd) hibás működése vagy az érzelmi élet súlyos zavara tekinthető a fogyatékossgnak. (Mesterházi 2001) „A fogyatékossg jelöli meg azt a tulajdonságot vagy tulajdonságcsoporthat, amely rászorulttá teszi a gyermeket a gyógypedagógiai ellátásra.” (Illyés 2000, 25) „A funkcióképesség gyűjtőfogalom, amely minden testi funkciót, tevékenységet és részvételt felölel, hasonlóképpen, a fogyatékossg is gyűjtőfogalom minden károsodás, tevékenységakadályozottság vagy részvételi korlátozottság számára.” (Takács 2004, 3)

2.2. A fogyatékossg modelljei

Az 1960-as évekig az úgynevezett orvosi, medikális modellt alkalmazták, a társadalmi, szociális modell csak az elmúlt évtizedekben vált jellemzővé. A medikális modell lényege, hogy a fogyatékos emberek elszigetelődnek, segítségre szorulnak, nehézséget jelentenek a társadalomnak. (Szauer 2009) Az orvosi megközelítés esetében a cél a gyógyítás, a magatartás rendezése. A fogyatékossgot problémaként kezeli, úgy gondolja, hogy a fogyatékos embereknek egészségügyi ellátásra van szüksége, melyet egyéni kezelés formájában kell biztosítani. (Takács 2004) A modell értelmében a fogyatékos személyek oktatása megterhelő a többségi iskolák számára, ezáltal speciális megsegítésre van szükségük. (Szauer 2009)

A társadalmi modell az emberi jogi mozgalmak hatására vált jellemzővé. Ez a modell szerint a fogyatékos személyek a társadalom teljes értékű tagjai, hozzájárulnak a társadalmi sokszínűséghez. A szociális modell szerint a fogyatékosügy emberi jogi kérdés, ezáltal a társadalom egészét megszólítja. (Szauer 2009) Célja a tökéletes társadalmi beilleszkedés, mely társadalmi összefogást igényel. (Takács 2004) A fogyatékos emberek számára egyenlő hozzáférést kell

biztosítani a társadalmi erőforrásokhoz, ezáltal a befogadó oktatáshoz, képzéshez és munkaerőpiachoz is. (Szauer 2009)

3. Sajátos nevelési igény

3.1. A sajátos nevelési igény meghatározása

A sajátos nevelési igény fogalma a hazai jogalkotásban először a közoktatási törvényben (1993. évi LXXIX. törvény, 2003. évi LXI. törvénnyel módosítva) jelent meg. A kifejezés egy gyűjtőfogalom, mely többletjogokat biztosít a fogyatékos gyermekek számára. (Mesterházi – Szekeres 2021) A 2011. évi CXC. törvény a nemzeti köznevelésről értelmében: „sajátos nevelési igényű gyermek, tanuló: az a különleges bánásmódot igénylő gyermek, tanuló, aki a szakértői bizottság szakértői véleménye alapján mozgásszervi, érzékszervi (látási, hallási), értelmi vagy beszéd fogyatékos, több fogyatékoság együttes előfordulása esetén halmozottan fogyatékos, autizmus spektrum zavarral vagy egyéb pszichés fejlődési zavarral (súlyos tanulási, figyelem- vagy magatartásszabályozási zavarral) küzd.” (Köznevelési törvény 2011)

Spaller Árpád és Spaller Katalin szerint a sajátos nevelési igényű tanuló fogalmat a fogyatékos tanuló helyett használják. (Spaller – Spaller 2006) A speciális nevelési szükséglet a sajátos nevelési igény előzményeként jelent meg a szakirodalomban. Eleinte úgy gondolták, hogy ez felváltja a fogyatékoság fogalmát, azonban kialakult egy gyógypedagógiai szempontú értelmezés is, mely magába foglalja a speciális segítségnyújtást is. Napjainkban még tágabban értelmezik ezt a fogalmat, megjelenik az egyéni nevelési szükséglet megvalósítása is. (Mesterházi – Szekeres 2021)

A 2011. évi CXC. törvény (köznevelési törvény) a következő csoportosítást alkalmazza:

„13. kiemelt figyelmet igénylő gyermek, tanuló:

a) különleges bánásmódot igénylő gyermek, tanuló:

aa) sajátos nevelési igényű gyermek, tanuló,

ab) beilleszkedési, tanulási, magatartási nehézséggel küzdő gyermek, tanuló,

ac) kiemelten tehetséges gyermek, tanuló,

b) a gyermekek védelméről és a gyámügyi igazgatásról szóló törvény szerint hátrányos és halmozottan hátrányos helyzetű gyermek, tanuló,

c) tartós gyógykezelés alatt álló gyermek, tanuló.” (Köznevelési törvény 2011)

3.2. A sajátos nevelési igényű gyermekek/tanulók nevelése, oktatása

A sajátos nevelési igényű gyermekek/tanulók nevelése, oktatása történhet integrált vagy szegregált formában, mely a szakértői bizottság szakértői javaslata alapján valósul meg. A szegregált formában a sajátos nevelési igény gyermekek nevelése, oktatása elkülönítve történik. Kezdetben úgy gondolták, hogy az integráció és a szegregáció egymást kiegészítő fogalmak. Eszerint az elgondolás szerint a sikeres integrációhoz, először szegregációra van szükség, vagyis az integráció egyben cél és út is. A másik értelmezés szerint, az integrációt útnak tekintik, úgy gondolják, hogy lehetőség szerint a fogyatékos gyermekeket már a kezdetektől együtt kell nevelni többségi társaikkal. (Mesterházi – Szekeres 2021)

A fogyatékos gyermekek integrált nevelésének lehetősége először a Közoktatásról szóló 1993. évi LXXXIX. törvény 30. paragrafusában jelent meg, ezután a fogyatékos személyek jogairól és az esélyegyenlőségük biztosításáról szóló 1998. évi XXVI. törvényben. A fogyatékos személyeknek alapvető és alkotmányban biztosított joga van az oktatásra. Az esélyegyenlőségi törvény értelmében a gyermekeknek lehetőségük van többségi társaikkal együtt részt venni az óvodai nevelésben, vagy iskolai oktatásban, abban az esetben, ha ez a gyermek fejlődése szempontjából előnyös. A fogadó intézmények alapító okiratában, valamint pedagógiai programjában szerepel az, hogy milyen típusú fogyatékossgal élő gyermeket tud fogadni, illetve az, hogy milyen feltételeket tudnak biztosítani. (Közoktatási törvény 1993)

A sajátos nevelési igényű gyermekek fogadása speciális feltételek mellett valósul meg. A fogyatékos gyermekek után az intézmények megemelt normatív költségvetési hozzájárulást kapnak. A gyermeklétszámot tekintve, a fogyatékossg típusától függően a sajátos nevelési igényű gyermek kettőnek, vagy háromnak számít. A fogadó intézménynek lehetősége van a megfelelő végzettségű gyógypedagógus, logopédus, pszichológus, konduktor, gyógytestnevelő, gyógypedagógiai asszisztens, illetve gyermek és ifjúsági felügyelő alkalmazására is, az integrált gyermekek létszámától függően. A gyermekeknek szükség esetén lehetőségük van speciális tanterveket, tankönyveket, speciális gyógyászati és technikai eszközöket is igénybe venni. A sajátos nevelési igényű tanuló mentesülhet az értékelés és minősítés alól bizonyos tantárgyakból. (Csányi 2000)

4. Az integráció

4.1. Az integráció meghatározása

Az integráció kifejezés „fogyatékos, akadályozott, azaz speciális nevelési szükségletű gyermekeknek vagy fiataloknak nem fogyatékosok közé való beillesztésére vonatkozik.” (Csányi 2000, 379) Kezdetben ezt a szót a fogyatékos személyek társadalomba való beillesztésére használták, azonban a későbbiekben tágabb értelmezést kapott, már az együttnevelés megvalósítását is magába foglalta. (Mesterházi – Szekeres 2021)

Evans és munkatársai úgy gondolják, hogy az integráció egy folyamat, mely nem csak együttléteket jelent, hanem közös tevékenységeket is, melyben a két fél alkalmazkodására van szükség. Az egymáshoz való alkalmazkodást három típusra oszthatjuk a két fél alkalmazkodásának mértéke szerint. Az asszimiláció a fogyatékosok alkalmazkodását várja el a többségi közeghez, az akkomodáció esetén a többségi közeg alkalmazkodik a fogyatékos személyhez, míg az adaptációnál az alkalmazkodás kölcsönös. (Csányi 2000)

4. 2. Az integráció formái

Az integrációnak több formája létezik. A lokális integráció esetén a sajátos nevelési igényű gyermekek többségi társaikkal egy intézménybe járnak, azonban nincs közöttük valós kapcsolat. A szociális integrációkor a fogyatékos gyermekek az iskolai foglalkozásokon kívüli időt töltik együtt többségi társaikkal. A legmagasabb szint a funkcionális integráció, melyben a gyermekeket az óvodai foglalkozások vagy az iskolai tanórák során is együtt vannak. A funkcionális integrációt két csoportra oszthatjuk, alacsonyabb szintje a részleges integráció, mikor a gyermekek csak bizonyos órákon vannak együtt, míg a magasabb szint, a teljes integráció esetén a sajátos nevelési igényű gyermekek a teljes óvodai, iskolai napot többségi társaikkal töltik. (Csányi 2000)

Az integráció és inklúzió szavak hasonló jelentésűek, azonban mégsem teljesen egyforma. Az integráció fogadást jelent, mikor az intézménybe felveszik a sajátos nevelési igényű gyermekeket, azonban nem ismerik igazán a sajátosságaikat, azt várják el tőlük, hogy ők alkalmazkodjanak a társaikhoz, az intézményhez, illetve az elvárásokhoz. Ezzel szemben az inklúzió befogadást jelent, mikor az intézmény alkalmazkodik a gyermek egyéni sajátosságaihoz és szükségleteihez, ekkor a fogyatékos gyermek a közösség valódi része lesz. (Csányi 2000) A két fogalom között nézőpontbeli különbségek vannak. Az integráció az egyén felől, míg az inklúzió a rendszer felől közelíti meg az együttnevelést. (Mesterházi – Szekeres 2021)

4.3. Az integrált neveléshez szükséges tényezők

Az integrált neveléshez – oktatáshoz objektív és szubjektív tényezőkre is szükség van. Az objektív tényezők közé tartoznak a gyógyászati segédeszközök, az osztálylétszám, a speciális taneszközök és tankönyvek, valamint az akadálymentesítés is. (Csányi 2000)

A szubjektív tényezők közé sorolható a fogadó pedagógus, a tanterv, tananyag, a módszerek, a gyermek szülei, a gyógypedagógus, a gyermek, illetve a csoport – vagy osztálytársak. A fogadó pedagógusok gyakran nem rendelkeznek megfelelő ismeretekkel a sajátos nevelési igényű gyermekekkel kapcsolatban. Nagy segítség lehet, ha a pedagógus otthonosan mozog a differenciáló pedagógiában. Fontos, hogy a tanterv, a tananyag rugalmas és minden gyermek számára hozzáférhető legyen. Legyen lehetőség a változtatásra, a kiváltásra, az elhagyásra, illetve a kompenzálásra. (Csányi 2000)

A módszerek közül a differenciálás a legszükségesebb, mikor a gyermekek egyéni képességeihez, szükségleteihez igazítják a tananyag feldolgozását. A szülőknek egy érzelmi biztonságot nyújtó, támogató, az egyéni szükségletekhez igazodó környezetet szükséges biztosítaniuk a gyermekük számára.

A szülők szerepe meghatározó a fogadó pedagógus és a gyógypedagógus közötti kapcsolat fenntartásában. A sajátos nevelési igénynek megfelelő szakos gyógypedagógus jelenléte a legfontosabb, hiszen a spontán integráció helyett az ő segítségével való együttnevelés alakulhat ki. A gyógypedagógus segíthet kiválasztani a megfelelő többségi intézményt a gyermek számára, megismerkedik a fogadó pedagógussal, tájékoztatja őket a gyermek egyéni sajátosságairól, szakirodalmat ajánl, illetve tájékoztatót tarthat a pedagógusoknak, vagy a gyermekcsoportnak. Folyamatosan nyomon követi a gyermekek fejlődését, ennek érdekében hospitál, illetve folyamatosan kapcsolatot tart a többségi pedagógussal, illetve a szülőkkel. (Csányi 2000)

Mindezek mellett ő is foglalkozik közvetlenül a gyermekkel. Az integráció megvalósulásában fontos tényező a gyermek személyisége is. Az integrációt könnyítő tényezők közé sorolják azt, ha a gyermek figyelmes, jó értelmű, nyitottabb személyiség.

Meghatározó jelentőséggel bír a csoport- vagy osztálytársak hozzáállása, hiszen jelentős mértékben megkönnyíthetik, vagy megnehezíthetik a sajátos nevelési igényű gyermek beilleszkedését. Az óvodás korosztály esetén általában nem okoz problémát a befogadás, hiszen minél fiatalabbak a gyermekek, annál könnyebben fogadják el, ha egy társuk valamiben különbözik tőlük. Kiemelkedő fontosságú, hogy a pedagógusok megfelelő tájékoztatást adjanak a gyermek-

csoporthoz, annak érdekében, hogy befogadják társaikat, elkerüljék a csúfolódást. A gyermekeknek meg kell ismerniük az adott fogyatékoság sajátosságait, a szükséges segédeszközöket, valamint nagy segítség lehet az is, ha beleélhetik magukat a másik gyermek helyzetébe. A többségi gyermekek személyisége gazdagodhat, hiszen megtanulják a fogyatékosokkal történő természetes együttélést, azt hogy hogyan segíthetnek nekik, illetve hogy találják meg a pozitív tulajdonságokat, erősségeket is. (Csányi 2000)

5. A sajátos nevelési igényű gyermekek óvodai nevelése

5.1. Sajátos nevelési igényű gyermekek óvodai nevelésének irányelve

A sajátos nevelési igényű gyermekek óvodai nevelésében a Sajátos nevelési igényű gyermekek óvodai nevelésének irányelve a meghatározó, melyet a 32/2012. (X. 8.) EMMI rendelet 1. számú melléklete tartalmaz. A sajátos nevelési igényű gyermekek óvodai nevelésének is a célja a nevelés általános célkitűzéseinek megvalósítása. Szükséges lehet a környezet egyéni igények szerinti alakítása, illetve a tárgyi feltételek biztosítása, azonban fontos, hogy a gyermek mindig csak annyi segítséget kapjon, ami a további önálló cselekvéshez szükséges.

Az irányelv célja az, hogy a nevelési program tartalmának és a sajátos nevelési igénynek az összhangba hozása, melyhez elengedhetetlen a gyermek fejlődési ütemének figyelembe vétele, a megfelelő fejlesztési területeken megvalósuló fejlesztés, valamint az, hogy ez ne terhelje túl a sajátos nevelési igényű gyermeket. A célok közé tartozik, hogy az óvodai nevelési programokba kerüljenek be a rehabilitációs, rehabilitációs célú foglalkozások programjai.

Az óvodai nevelés a sajátos nevelési igényű gyermekek esetén nagyobb mértékű differenciálást, speciális eljárásokat, fejlesztő, korrekciós, rehabilitációs, rehabilitációs, illetve terápiás célú eljárásokat igényel. Az óvodai nevelés során elengedhetetlen az elfogadó, eredményeket értékelő környezet, a fogyatékoságának megfelelő elvárások. illetve terhelés. (Sajátos nevelési igényű gyermekek óvodai nevelésének irányelve 2012)

A sajátos nevelési igényű gyermekek többségi óvodába történő nevelése elősegítheti a családi nevelést, valamint a közösségbe való beilleszkedést. Ezek az óvodák a részvételnél és védettség-nél többet kínálnak: a pedagógiai programjukat a sajátos nevelési igényű gyermekek egyedi igényeit figyelembe véve egészítik ki, ügyelnek arra, hogy segítséget nyújtsanak a hátrányok leküzdésében. Különös figyelmet fordítanak arra, hogy az intézmény pedagógusai részt vegyenek az integrációt segítő szakmai programokon, továbbképzéseken. Az együtt nevelt gyermek

számára biztosítani kell azokat a speciális eszközöket, valamint rehabilitációs és rehabilitációs ellátást, melyet a szakértői bizottság javasol.

A folyamatban a gyermek fejlesztését gyógypedagógus segíti. A gyógypedagógus az egyéni vagy csoportos fejlesztéseken túl segíti az óvodapedagógusok felkészítését, a nevelőmunka sajátos teendőinek megtervezését és megvalósítását, folyamatosan tanácsokat ad az integráló pedagógusoknak, valamint segíti a szülők és az óvoda együttműködését. (Sajátos nevelési igényű gyermekek óvodai nevelésének irányelve 2012)

Az integráció akkor tekinthető hatékonynak, ha sikerül beilleszkednie a közösségbe, megvalósul az egyenlő hozzáférése a foglalkozásokhoz, valamint megfigyelhető az önmagához mért fejlődése. Ehhez szükséges a rehabilitációs, rehabilitációs szemlélet és a sérülésspecifikus módszertani eljárások használata. Az együttnevelés során meghatározó az óvodapedagógus személyisége, elengedhetetlen a megfelelő szintű pedagógia és pszichológiai képességek, valamint az integrációhoz szükséges kompetenciák. Az óvodapedagógus szükség esetén képes egyéni fejlesztési tervet készíteni, individuális módszereket alkalmazni, a pedagógiai diagnózisban megjelenő javaslatokat beépíti a foglalkozásokba, szükség esetén képes módszereit megváltoztatni. A pedagógus magas szintű alkalmazkodó és problémamegoldó képességgel rendelkezik, illetve együtt tud működni más szakemberekkel, a gyógypedagógus javaslatait be tudja építeni a pedagógiai munkájába.

Az együttnevelésben részt vevő gyógypedagógus segíti az óvodapedagógusok munkáját, felkészíti őket, tanácsot ad, folyamatosan figyelemmel kíséri a gyermek fejlődését. A sajátos nevelési igényű gyermek érkezésekor vagy még előtte részt vesz a közösség felkészítésében. Tanácsot ad az óvodapedagógusoknak a speciális eszközök kiválasztásában, segíti a megfelelő környezet kialakítását, az egyéni szükségletek és a helyi sajátosságok figyelembevételével. A gyógypedagógus folyamatosan kapcsolatot tart a szülővel, tanácsokat ad számukra, valamint figyelembe veszi az óvodapedagógus tapasztalatait, észrevételeit is.

A Sajátos nevelési igényű gyermekek óvodai nevelésének alapelve tartalmazza a sérülésspecifikus fejlesztés elveit, feladatait az óvodai nevelés során. Az alapelv nyolc csoportra bontva fogalmazza meg az elveket, feladatokat: mozgásszervi fogyatékos gyermekek, látássérült gyermekek, hallássérült gyermekek, enyhén értelmi fogyatékos gyermekek, közepesen súlyosan értelmi fogyatékos gyermekek, beszéd fogyatékos gyermekek, autizmus spektrum zavarral küzdő gyermekek, egyéb pszichés zavarral küzdő gyermekek. Minden csoport esetén először megfogalmazza a fogyatékoság jellemző vonásait, esetleges nehézségeket, majd az

óvodai nevelés és fejlesztés kiemelt feladatait. (Sajátos nevelési igényű gyermekek óvodai nevelésének irányelve 2012)

5.2. Az óvodai integrált nevelés tényezői

Böddi Zsófia az óvodai integráció hat tényezőjét jelöli meg: külső tényezők, a gyermekek, a társak, a szülők, a gyógypedagógusok és egyéb szakemberek, illetve a fogadó pedagógusok. (Böddi 2020) A külső tényezők közé sorolja az óvoda környezetét, az épületet, a csoportszobát, játékeszközöket, illetve ezek tudatos alakítását, megválasztását. Az integrált sajátos nevelési igényű gyermek személyisége, fogyatékosságának típusa súlyossága meghatározó az együttnevelés során. Böddi szerint az integráció fontos kérdése, hogy társas szempontból megvalósul-e az integráció, valóban egy közösséget alkotnak-e. Elengedhetetlen a pedagógus integrációkat befolyásoló szerepét, mely megnyilvánulhat a játéktámogatásban, vagy a szociális készségek fejlesztésével. Az együttnevelést meghatározza a tipikusan fejlődő gyermekek hozzáállása a sajátos nevelési igényű társukhoz. Az óvodás gyermekek megértik, hogy a látható probléma, például testi vagy érzékszervi sérülés esetén mások a képességek, azonban a mentális és érzelmi kifejezési problémák esetén ez csak a serdülőkor elején valósul meg. (Böddi 2020)

A szülők is az együttnevelés kulcsszereplői közé tartoznak. A befogadás során a pedagógus számos információt kaphat a szülőktől, mely megkönnyíti a beszoktatást, a gyermek megismerését, bizalmának elnyerését, valamint a sajátos nevelési igényű gyermek társas kapcsolatainak alakulásában is meghatározó szerepet játszanak. Az integrált nevelés új feladatokat, kihívásokat eredményezett a gyógypedagógusok és az óvodapedagógusok munkájában is. Az integráció sikere érdekében elengedhetetlen a két szakember hatékony együttműködése. A fogadó pedagógusnak be kell engednie a csoport életébe a gyógypedagógust, míg a gyógypedagógusnak kapcsolatot kell teremteni a tipikusan fejlődő gyermekekkel is. A fogadó pedagógus integrációval kapcsolatos attitűdje nagymértékben meghatározza az együttnevelés hatékonyságát. (Böddi 2020)

5.3. Az integrált óvodai nevelés előnyei, hátrányai

Wolery és Wilbers (Wolery és Wilbers 1995; idézi: Böddi 2020) nyomán foglalta össze művében Böddi Zsófia az integrációból származó előnyöket. Az együttnevelés megóvja a sajátos nevelési igényű gyermekeket a szegregált nevelés negatív hatásaitól, az izolációtól. Az azonos korú kompetens társak hatására a gyermekek szociális kompetenciája, valamint az utánzás által

saját készségeik alkalmazása is fejlődik. Alkalmuk nyílik tipikusan fejlődő gyermekkel kapcsolatot teremteni, barátságokat kialakítani, tapasztalatokat gyűjteni.

A tipikusan fejlődő gyermekeknek lehetőségük nyílik a fogyatékos személyekkel kapcsolatos információk gyűjtésére, illetve a „másság” iránti pozitív viszonyulás kialakítására. Fejlődhet az alkalmazkodó képességük, gyakorolhatják a segítségnyújtást, valamint mintát láthatnak a nehézséggel való megküzdésre.

A szülők számára is számos előnnyel járhat az együttnevelés. A sajátos nevelési igényű gyermekek szülei megfigyelhetik a tipikus fejlődésmenetet, illetve segít az izoláció elkerülésében, hiszen kapcsolatot teremthetnek a tipikusan fejlődő gyermekek szüleivel is. A tipikusan fejlődő gyermekek szüleinek alkalmuk adódik gyermekük ismereteit bővíteni, attitűdöt formálni, elfogadásra nevelni. (Böddi 2020)

Az együttnevelés nehézségeit, hátrányait Odom és McEvoy (1990; idézi Böddi 2020) nyomán mutatja be Böddi Zsófia. A nehézségek közé sorolhatóak a sajátos nevelési igényű gyermekkel kapcsolatos ismeretek hiánya, a filozófiai különbségek, az elérhetőség problémái, a negatív attitűd, valamint a finanszírozási problémák is. (Böddi 2020)

6. Érzékenyítés

6.1. Fogalma, értelmezése

Dr. Mező Katalin szerint: „Az érzékenyítés egyfajta befolyásolási céllal alkalmazott pedagógiai tevékenységet jelöl, melynek során az érzékenyítő programot szervező (jelen esetben óvodapedagógus) egy vagy több technikát, feladatot, játékot alkalmaz abból a célból, hogy a résztvevők számára elfogadható, megérthető és tolerálható legyen a másik személynek a szokásostól való eltérése.” (Mező 2021, 5) Más megfogalmazás szerint: „Érzékenyítés alatt egyfajta befolyásolást, nevelést értünk, amely az érzékenységet, a hozzáállást alakítja. Az érzékenyítés odafigyelésre, empátiára, és a megszokottól való eltérés, állapot vagy helyzet elfogadására nevel.” (Szentésiné 2020, 3)

Mindkét értelmezésben megjelenik a befolyásolás és a szokásostól való eltérés gondolata. Az érzékenyítés során tulajdonképpen az egyének hozzáállását formáljuk, nyitottabbá, empátikusabbá tesszük őket.

6.2. Szükségessége

A szociális kompetencia bizonyos elemei öröklött alapokon nyugszanak, így ezeket nehéz módosítani, új ismereteket hozzákapcsolni, azonban vannak olyan elemek, melyek könnyen fejleszthetőek. Az utóbbi elemeket tanulási folyamat során sajátítjuk el, ezáltal módosíthatóak, jól fejleszthetőek. A szociális készségek, képességek fejlődésének legérzékenyebb időszaka a gyermekkor. Ebben az időszakban befolyásolható, alakítható a legjobban a szociális képességek fejlődése. Zsolnai Anikó vizsgálata alapján, az óvodás, 3-6 éves gyermekeknél az idő előrehaladtával a szociális és érzelmi készségek agresszív és proszociális viselkedésben szerepet játszó komponensei közül, a megosztás, a segítségnyújtás, a bosszantás és a csúfolódás az idő előrehaladtával egyre jobban megjelenik a gyermekek viselkedésében. (Zsolnai 2008)

Napjainkban, az iskolákban a lexikális tudás elsajátítása mellett egyre nagyobb hangsúlyt kap a szociális készségek fejlesztése is. Az általános iskolákban is megjelennek az érzékenyítést szolgáló programok, azonban ezek gyakran pedagógiaileg nem tudatos elemek, hanem egyéni ötletek alapján jönnek létre. Az érettségi vizsga megszerzéséhez szükséges 50 órás közösségi szolgálat is lehetőséget nyújthat a szociális készségek fejlesztésére, az érzékenyítésre. Fontos lenne, hogy nem csak az érettségit szervező intézményekben jelenjenek meg hasonló kezdeményezések, hiszen sokan nem szereznek érettségit tanulmányaik végén. A közösségi szolgálat programjának megalapozását már általános iskolás, sőt óvodás korban érdemes lenne elkezdeni. (Bodó – Shnellbach-Sikó 2013)

Az integráció hatására az óvodákban is egyre nagyobb számban jelennek meg a sajátos nevelési igényű gyermekek. Úgy gondolom, hogy a sikeres integrációhoz, inklúzióhoz a tárgyi és személyi feltételek biztosítása mellett elengedhetetlen a gyermekek tájékoztatása, felkészítése is. Az érzékenyítés egy célja lehet, hogy a gyermekek megismerjék és megértsék azt, hogy milyen nehézségekbe ütközhetnek sajátos nevelési igényű társaik, a másik cél pedig az, hogy megtapasztalják, hogy hogyan tudnak segíteni. (Mező 2021) Fontos, hogy megismerjék az adott gyermeket, megtudják, hogy miben vannak esetleg nehézségei, miben szorul segítségre, és hogyan segíthetnek neki. Az érzékenyítést abban az esetben is lényegesnek tartom, ha esetleg nincs az osztályban sajátos nevelési igényű gyermek, hiszen a gyermekek életük során biztosan találkozni fognak ilyen személlyel.

Általánosságban elmondható, hogy az óvodás korú gyermekek a felnőtteknél sokkal nyitottabbak, elfogadóbbak. Gyakran nem foglalkoznak a köztük lévő különbségekkel, az eltérő sajátos-

ságokkal, a mindennapok során nem jelent nekik problémát a megszokottól való eltérés. Előfordulhat azonban, hogy akár a felnőttek hatására elutasítóvá, kirekesztővé válnak. Sajnálatos módon előfordulhat, hogy a gyermek a szülő kérésére nem játszik együtt sajátos nevelési igényű társával. (Mező 2021) Ebben az esetben elengedhetetlen a szülők érzékenyítése is, hiszen az ő viselkedésük is minta a gyermek számára. Gyakori, hogy a gyermekek félnek az ismeretlen helyzetektől, ebből adódóan a sajátos nevelési igényű gyermekek is válhatnak ki félelmet, abban az esetben, ha korábban még nem találkoztak hasonló személlyel, illetve nincsenek velük kapcsolatban ismereteik. (Mező 2021) Ilyen szituációban lényeges, hogy minél több ismeretet adjunk át a gyermeknek az adott fogyatékossgal kapcsolatban, valamint megfogalmazhassák ők is kérdéseiket, kételyeiket, félelmeiket.

7. Érzékenyítés módszerei

7.1. Mese

7.1.1. Az A mese személyiségfejlesztő hatása

A mese kiemelkedő szerepet tölt be a gyermekek életében, sőt az ember egész élete során meghatározó. A mesében rejlő személyiségfejlesztő hatást már az ősidőktől ismerték és használták. A mese egyik funkciója, hogy a spontán szocializáció segítése az élményaktiválással. A mesélés során élménynyújtás és élményhez történik, melynek során önkéntelen, spontán befogadó tanulás, az ismeretek konstruálása és tárolása történik. A mesélés hozzájárul a szociális készségek, az anyanyelv és a gondolkodás fejlődéséhez. (Nyitrai 2009)

A szociális kompetencia fejlődése a mese tartalma, valamint a mesélő és a mesehallgató közötti kontaktus során is megvalósul. Azontúl, hogy a mese gyönyörködtet, még útmutatást is ad, segít a problémák megoldásában, csökkenti az érzelmi feszültséget és segítséget nyújt a világ értelmezésében. A mesék által a mindennapos történésekről, problémákról gyűjthetnek tapasztalatokat a gyermekek. Bizonyos társadalmakban a felnőtté váláshoz szükséges tapasztalatokat a mesék, mítoszok által adták át a felnőttek a gyermekeknek. A gyermekek azokkal a mesehősökkel azonosulnak a leginkább, akik meg tudják oldani azokat a problémákat, melyekkel a gyerekek is küzdenek, az ő viselkedésük lesz minta a számukra. (Nyitrai 2009)

7.1.2. A mese szerepe az érzékenyítés során

Bauer szerint a gyermekkönyvek kiválóan alkalmazhatóak a fogyatékos személyek iránti szemléletformálás során, a biblioterápia módszerét alkalmazva. (Bauer 1985, idézi: Hosszu 2022)

A biblioterápiát Meggyesné és Máténé a következőképpen definiálja: „*Az irodalomterápia általános személyiségfejlesztésre irányuló, a művészetterápiák közé tartozó interdiszciplináris terápiás módszer. Célja igen változatos lehet. E célok a mentális problémák gyógyítása, a személyiségfejlesztés, az önismeret, szociális képességek fejlesztése, a közösségépítés témakörein belül mozognak.*” (Meggyesné és Máténé 2015). A biblioterápiát alkalmazhatják betegek esetén ismeretterjesztő olvasmányok olvasása során, melynek feldolgozásában orvosi segítséget kapnak, szépirodalmi művek olvasásakor az emocionális vagy viselkedési problémák kezelésére, illetve beszélhetünk fejlesztő biblioterápiáról is. (Bartos Éva 1984; idézi Meggyesné és Máténé 2015)

A biblioterápia jól alkalmazható a fogyatékossgal kapcsolatos társadalmi érzékenyítés során is. Napjainkban egyre nagyobb az igény az elfogadást segítő, ösztönző gyermekirodalmi alkotások iránt is. (Hosszu 2022) Segítségével a gyermekek már a korai életkorban megtapasztalják, hogy az emberek sokfélék lehetnek, felhívja a figyelmüket a fogyatékossgra. Az érzékenyítés akkor igazán sikeres, ha nem csak a negatív jellemzőkre és a gyengeségekre hívja fel a figyelmet, hanem megjelennek az erősségek, valamint azok a vágyak, melyek megegyeznek a tipikus fejlődésű gyermekekével. A történetet segíthetnek a gyermekeknek megérteni a sajátos nevelési igényű gyermekek érzéseit, megtanulhatják elfogadni társaikat. (Meggyesné és Máténé 2015)

Az érzékenyítés sikeréhez elengedhetetlen a megfelelő irodalom kiválasztása, melynek során több szempontot is figyelembe kell venni. Az egyik meghatározó szempont a fogyatékos és nem fogyatékos személyek közötti hasonlóságok és különbségek aránya. Elengedhetetlen, hogy a hasonlóságok erőteljesebb szerepet kapjanak, mint a különbségek, ezzel megelőzve a sztereotípiák felerősödését. Lényeges szempont, hogy a fogyatékos és nem fogyatékos személyek közötti egészséges interakciót mutassák be, elfogadást, toleranciát tükrözzenek. (Myles et al. 1992; idézi Hosszu 2022) Nem célszerű olyan történetet választani, melyben meghatározó a probléma, a kétségbeesés vagy a károkozás. Azok a mesék lehetnek hatékonyak a szemléletformálás során, melyekben megjelenik a humor, érdekes az illusztráció és a történet, illetve gyakoriak az ismétlődő elemek. (Pardeck 2013; idézi: Hosszu 2022) Az óvodás korosztályhoz

közel állnak az állatok, kedvelik az állatmeséket, azonban a sajátos nevelési igényű gyermekekkel kapcsolatos érzékenyítés során hatékonyabb olyan történeteket alkalmazni, melyekben emberek szerepelnek. (Hosszu 2022)

A sajátos nevelési igényű gyermekekkel kapcsolatos szemléletformáláshoz a leginkább műmesék használhatóak, azonban előfordulnak a népmesék között is megfelelő művek. A műmesék hétköznapi történeteket mutatnak be, sok mese a valóságon alapul és a gyermekeknek szól, a gyermekek életkori sajátosságaihoz igazodnak, megfelelnek a pedagógiai sajátosságoknak, illetve nem kapcsolódnak hiedelmekhez. (Jaskóné 2022)

7.2. Állattal asszisztált programok

7.2.1. Segítőkutyák tevékenységei

A segítőkutyák mellett, hogy fizikai segítséget nyújtanak a fogyatékkal élő személyeknek, szomatikus, kognitív, pszichés és szociális hatást is gyakorolnak. A szomatikus hatások közé tartozik a fájdalom mérséklődése a kutya simogatása során, vagy az izomzat ellazulása. A kognitív hatások az állattal való foglalkozás során a mentális funkció használatakor érvényesülnek, például a döntések meghozatalakor, vagy az új ismeretek, készségek, képességek elsajátítása során. A pszichés hatások többek között a kirekesztettség feloldása, a magány leküzdése, és az önbizalom növelése terén nyilvánul meg. A szociális hatások a szociális elszigeteltség csökkentésében nyilvánulnak meg, hiszen akár a kutyás társaság tagja lehet a fogyatékos személy is, illetve az idegenekkel való beszélgetést megkönnyíti a közös téma. (Loványi – Piczkó 2013)

A segítőkutyákat sikeresen alkalmazzák a fogyatékos személyek önálló életvitelének segítésében, az egyenlő esélyű hozzáféréshez fűződő joga gyakorlásában, illetve rehabilitációs, rehabilitációs feladatokat is ellátnak. A segítőkutya hozzájárul a fogyatékos személyek társadalmi integrációjához is, hiszen könnyebben kezdeményeznek beszélgetést a fogyatékkal élőkkel, bátrabban közelednek feléjük az emberek. (Loványi – Piczkó 2013)

7.2.2. Segítőkutyák alkalmazása az érzékenyítés során

Loványi Eszter és Piczkó Katalin pályázati programjának a célja többek között a fogyatékos emberek és családjuk életminőségének a javítása, valamint társadalmi szemléletformáló tevékenység létrehozása. Az érzékenyítő tevékenység a fogyatékos személyek integrációjának segítése mellett hozzájárul a nem sérült gyermekek szociális készségeinek fejlődéséhez is, valamint a személyiség-, és közösségfejlesztéshez. Az érzékenyítő foglalkozások 60 percesek,

melynek részei az interaktív játékok, a szituációs játékok, a kiscsoportos megbeszélések, a segédeszközök kipróbálása, a csapatépítő foglalkozás, valamint a segítő kutya bemutató. (Loványi – Piczkó 2013)

A kutatás eredményeit tekintve elmondható, hogy a projekt hatására változott a gyermekek hozzáállása a fogyatékos személyekhez, pozitív irányban fejlődött a toleranciájuk, attitűdjük. A projekt szervezői úgy gondolják, hogy a kutyák bevonása nagymértékben segítette az oldott hangulat kialakítását. (Loványi – Piczkó 2013)

7.3. Érzékenyítő tréning

Az érzékenyítő tréninget alkalmazzák a leggyakrabban csoportok esetén. A tréning során a csoport tagjai közvetlen tapasztalat szerzés által szereznek ismereteket, melyek hatására befogadóbbá, elfogadóbbá válnak. A tevékenykedtetés, cselekedtetés módszerét alkalmazzák, hiszen a közvetlen tapasztalatszerzés, az érzékszervek bevonása bír a legjobb fejlesztő hatással. A foglalkozások lehetőséget biztosítanak a különböző fogyatékoságok megismerésére, segítséget nyújtanak abban, hogy könnyebben alkalmazkodjanak a szokásostól eltérő állapotokhoz.

A tréning során a tagok megélhetnek bizonyos nehézségeket, azonban rájöhetnek arra is, hogy ezeket a nehézségeket át lehet hidalni, a megfelelő módszerekkel, vagy segítséggel. Megtanít arra, hogy ne mindig csak a hiányt lássuk, hanem keressük azokat a lehetőségeket, amik előre visznek minket. A foglalkozások rávilágítanak azokra a dolgokra, melyek számunkra észrevétlenek, azonban a fogyatékkal élő személyek számára hatalmas kihívást jelentenek. Ezek közé tartozik például egy magasabb lépcsőfok, a küszöbön való átjutás vagy az, hogy megtekintsük magunkat a tükörben. Azáltal, hogy megismerjük az egyes fogyatékoságok jellemző vonásait, könnyebb lesz megértenünk a fogyatékkal élők viselkedését. Abban az esetben, ha például tudjuk, hogy az adott fogyatékoságnak jellemző vonása a nagy mozgásigény, a hirtelen mozdulatok, máris empátikusabban kezeljük, ha véletlenül meglöknek minket. (Szentésiné – 2020)

A tájékoztató füzet az érzékenyítés területei közé sorolja a látássérülést, az értelmi sérülést, a hallássérülést és a mozgássérülést. A látássérülés jelentős mértékben befolyásolja a mindennapi életet. Az érzékenyítő tréning során megismerhetik az akadálymentesítés eszközeit: a hangos jelzőlámpát, hangos könyveket, felolvasó szoftvereket, vakvezető kutyákat. A résztvevők megismerkedhetnek a sportolási lehetőségekkel is, például a csörgőlabdával. Gyakoriak azok a feladatok, melyek a látássérülést imitálják, azonban ezek teljes mértékben nem modellezik a látássérültek helyzetét, hiszen a résztvevők rendelkeznek látásélménnyel.

Az értelmi sérüléssel foglalkozó érzékenyítés alkalmával a gondolkodás, figyelem és beszéd nehézségeit próbálják érzékeltetni a különböző feladatok által. A nehezített feladatok által a résztvevők átélhetik azt a görcsös teljesítménykényszert, ezáltal a teljesítmény csökkenését, melyet az értelmi fogyatékos személyek éreznek akkor, mikor próbálnak megfelelni a feljük támasztott elvárásoknak.

A hallássérülés gyakran összekapcsolódik a beszédbeli nehézségekkel is, mivel nincs intenzív visszajelzés, így nem tud fejlődni az artikuláció, a beszédhangsúly, illetve a beszédritmus. A foglalkozások alkalmával a résztvevők ismerkedhetnek a jelnyelvvvel, illetve felfedezhetik, hogy mennyi információ jut el hozzánk a hallás útján. (Szentésiné – 2020)

A mozgássérülés esetén a cél a minél magasabb szintű önálló életvitel elérése, melyhez gyakran segédeszközökre van szükségük a mozgássérült személyeknek. A tréning során a csoport tagjainak lehetőségük nyílik kipróbálni ezeket az eszközöket, illetve olyan eszközöket is, melyek által megtapasztalhatják a nehezített mozgásformákat, például sütőkesztyűben gyöngyfűzés.

A „Jó tettekre vagyunk teremtve” program célja a koraszülött gyermekeket nevelő családok támogatása, a koraszülöttségből adódó problémák kezelése. Feladataik közé tartozik az érzékenyítés is, melyhez az első feladatokat a Down Egyesülettől vették át. Az érzékenyítő tréningek egy bevezető beszélgetéssel indulnak, melynek során megfogalmazzák a célokat. A foglalkozás különböző állomásokról épül fel, melyeket a célcsoportoknak megfelelően állítanak össze. A gyermekek esetén minden állománynál van segítő, azonban a felnőttek előkészített instrukciók segítségével, önállóan dolgoznak. A tréning végén megbeszélik a feladatok során szerzett tapasztalatokat. (Szentésiné – 2020)

8. A pedagógus szerepe

8.1. Gyógypedagógus

A sajátos nevelési igényű gyermekek integrált nevelésében, oktatásában fontos szerepet játszanak a gyógypedagógusok. Az együttnevelésben két fontos feladatkörük van. Biztosítják a sajátos nevelési igényű gyermekek számára az egészségügyi és pedagógiai célhabilitációs, rehabilitációs foglalkozásokat, valamint a többségi pedagógusoknak és szülőknek is segítséget nyújtanak, tanácsadás, vagy konzultáció formájában. A gyermek hatékony fejlesztése érdekében a tanuló fejlesztése mellett elengedhetetlen a többségi pedagógusokkal történő folyamatos kapcsolattartás, együttműködés. (Mesterházi – Szekeres 2021) Az együttnevelés egyik lehetősége a kéttanáros modell, melynek során a többségi pedagógus és a gyógypedagógus közösen vezetik

az órákat, foglalkozásokat. A hazai gyakorlatban ez a modell ritkán fordul elő, a gyógypedagógusok az együttnevelés során ritkán töltenek be tanárszerepet, legtöbbször egyéni, vagy csoportos fejlesztést tartanak a gyermekek számára. (Mesterházi – Szekeres 2021)

A gyógypedagógus-képzés célja olyan szakemberek képzése, akik elméleti és gyakorlati ismeretek birtokában képesek a sérült, akadályozott személyek képességeinek fejlesztésére, funkciózavarainak korrekciójára, kompenzálására, valamint az életviteli nehézségek kezelésére, a rehabilitációra valamint a társadalmi integráció támogatására. Az elsajátítandó képességek közé tartozik az integrált-inkluzív nevelés elmélete és eljárásai. A kompetenciák közé tartozik, hogy a gyógypedagógus ismeri a szakmai együttműködés alapelveit és megvalósításának módszertanát, képes a team-munkára és kooperációra. Ezek a kompetenciák hozzájárulnak ahhoz, hogy az együttnevelés eredményes legyen. (ITM rendelet a pedagógusképzés képzési terület egyes szakjainak képzési és kimeneti követelményeiről 2021)

8.2. Többségi pedagógus - óvodapedagógus

Az együttnevelés, az érzékenyítés fontos szereplői a többségi pedagógusok, köztük az óvodapedagógusok. Úgy gondolom, hogy annak ellenére, hogy az óvodákban egyre nagyobb számban jelennek meg a sajátos nevelési igényű gyermekek, az óvodapedagógusok egy része nem rendelkezik megfelelő ismeretekkel velük kapcsolatban.

Fehér Ágnes az óvodapedagógusok a sajátos nevelési igényű gyermekek integrált neveléséhez való viszonyulását vizsgálta. Kutatása alapján elmondható, hogy a szakemberek nem mertek véleményt formálni a témában. A válaszadók majdnem fele tartózkodott, az integrációs támogatók és az elutasítók aránya körülbelül ugyanannyi volt. A kutatásból kiderült, hogy az óvodapedagógusok jelentős részének nehézséget jelent az integrálás, közülük legtöbben a személyi és tárgyi feltételeket hiányolják, valamint nem érzik magukat elég képzettnek. Az integrációt támogatók között többen voltak azok, akik résztvettek a sajátos nevelési igényű gyermekek nevelésével kapcsolatos képzésen. (Fehér 2020)

A többségi pedagógus feladata a tudás átadása, az ismertek és a képességek szintjén. Az eredményes együttneveléshez elengedhetetlen a differenciálás, melynek során a gyermekek egyéni szükségleteihez igazodnak. Alapvető szempontja, hogy a gyermek környezetében találhatóak az akadályok, valamint az eredményességhez biztosítani kell a szükséges személyi és tárgyi feltételeket. (Papp 2007)

A pedagógusok minősítési rendszerében a negyedik kompetencia részeként jelenik meg az, hogy a pedagógus rendelkezik a sajátos nevelési igényű gyermekek a többi tanulóval történő sikeres együttneveléséhez szükséges ismeretekkel. A kompetencia értelmében az óvodapedagógus képes felismerni a gyermekek személyiségfejlődési és esetleges tanulási nehézségeit, valamint az együttnevelés keretei belül számára megfelelő nevelést és fejlesztést tud biztosítani, valamint szükség esetén képes segítséget kérni más szakemberektől. Az indikátorok értelmében a pedagógus olyan helyzeteket teremt, melyek segítik a gyermekek komplex személyiségfejlődését, valamint tudatos értékválasztásra ösztönzi a gyermekeket. Az ötödik kompetencia részeként jelenik meg az, hogy az óvodapedagógus törekszik az inkluzív szemlélet elsajátítására, képes a nyitott, elfogadó, előítéletektől mentes légkör megteremtésére. (Kiegészítő útmutató – Óvodai nevelés 2017)

Véleményem szerint az érzékenyítés hozzájárulhat a komplex személyiségfejlesztéshez, a tudatos értékválasztáshoz, illetve a nyitott, elfogadó, előítéletektől mentes légkör kialakításához. Úgy gondolom, hogy az érzékenyítés elengedhetetlen akkor, ha a csoportba sajátos nevelési igényű gyermek jár, azonban akkor is fontos, ha nincs ilyen gyermek a csoportban.

Megfelelő alkalom lehet az érzékenyítésre egy akár az egész óvodát érintő program szervezése, melyen játékos tevékenységek által ismerkedhetnek a különböző fogyatékoságokkal a gyermekek. Az óvodapedagógus akár az óvodai mindennapok során is megvalósíthatja az érzékenyítést, akár egy meseolvasás, vagy egy beszélgetés alkalmával. Az óvodapedagógus viselkedése minta a gyermekek számára, ezért rendkívül lényeges a példamutatás ezen a területen is. Úgy gondolom, ha az óvodapedagógus pozitívan viszonyul egy sajátos nevelési igényű gyermekhez, akkor a gyermekek sem fognak másképp viselkedni.

Fontosnak tartom, hogy az érzékenyítés során az óvodapedagógus kérje a gyógypedagógus, esetleg az érintett szülők segítségét is, hiszen valószínűleg ők tájékozottabbak a témában.

9. A fogyatékosággal kapcsolatos attitűd

9.1. Az attitűdöt befolyásoló tényezők

Murfitt a fogyatékosággal kapcsolatos pozitív attitűd kialakulásában a fogyatékos személyekkel való interakciókat tartja a legmeghatározóbbnak. Úgy gondolja, hogy a szemléletformálásnak a személyes tapasztalatokon kell alapulni, mely lehet mindennapos, vagy akár egyszeri alkalom is. Véleménye szerint a pozitív attitűd kialakulásában nagy segítséget nyújt a fogyatékos személyekkel való rendszeres találkozás. Murfitt szerint az érzékenyítő programok során a

gyermekek ismereteket szerezhetnek a fogyatékoságról, megismerhetik egymást, valamint együtt oldják meg a feladatokat, a közös cél érdekében, ezáltal egyenrangú helyzetbe kerülnek a fogyatékos és nem fogyatékos személyek. (Murfit 2006, idézi Meggyesné – Máténé 2015)

A kutatások eredményei alapján a fogyatékosággal kapcsolatos attitűdöt befolyásolhatja a nem, az életkor, az ismeretség, az előzetes ismeretek, a fogyatékoság típusa, az önértékelés, az életminőség, valamint a kulturális faktorok. (Pongrácz 2015)

A legtöbb vizsgálatból az derült ki, hogy a lányok attitűdje pozitívabb, azonban egyes vizsgálatok szerint a nemek között nincs különbség. Az életkor befolyásoló hatása az attitűdre nem egyértelmű, hiszen egyesek szerint egyre elfogadóbbá válnak a gyermekek, míg mások szerint a tinédzserek egyre intoleránsabbakká válnak, de fiatal felnőtt korban elfogadóbbá válnak. (Brook – Geva 2001; Nowicki 2006, idézi Pongrácz 2015)

A nemzetközi kutatások alapján elmondható, hogy a személyes kapcsolatok és az ismertség hatására általában elfogadóbbakká váltak a gyermekek sajátos nevelési társaikkal szemben. (Rosenbaum et al. 1986; King et al. 1989; Vignes et al. 2009; De Laat et al. 2013; idézi Pongrácz 2015) Nem figyelhető meg egyértelműen az attitűd pozitív változása az előzetes ismeretek hatására, hiszen egyes kutatók vizsgálatai alapján (Vignes et al. 2009; idézi Pongrácz 2015) pozitív beállítódást eredményez, míg mások (Brook – Geva 2001; idézi Pongrácz 2015) nem találtak kapcsolatot.

A fogyatékoság típusának hatása a pozitív attitűd kialakulására nem egyértelmű, míg egyes vizsgálatok (King et al. 1989; Bossaert et al 2011; idézi Pongrácz 2015) azt mutatják, hogy nincs hatással az attitűdre, addig más kutatások (Vignes et al. 2009; idézi Pongrácz 2015) találtak kapcsolatot az attitűd és a fogyatékoság típusa között.

9.2. A pedagógusok attitűdje

Az együttnevelés sikerét nagymértékben befolyásolja az óvodapedagógus integrációról alkotott véleménye, az ezzel kapcsolatos attitűdje. Fehér Ágnes kutatása alapján körülbelül azonos az aránya az integrációt támogató és ellenző óvodapedagógusoknak, azonban közel háromnegyediknek nehézséget jelent az együttnevelés. Fehér tanulmánya szerint nem fedezhető fel összefüggés a pályán eltöltött évek és az integrációval kapcsolatos nehézségek között. A megkérdezett óvodapedagógusok körében az autizmus spektrum zavarral élő gyermekek integrálása jelentette a legnagyobb nehézséget. A nehézségek okai között megjelent a megfelelő tudás, valamint a személyi és tárgyi feltételek hiánya. Problémát jelent az óvodapedagógusok számára a

magas csoportlétszám, illetve bizonyos esetekben az agresszivitás és a kiszámíthatatlanság. (Fehér 2020)

A megkérdezett óvodapedagógusok jelentős része úgy gondolja, hogy az általuk elvégzett pedagógusképzés nem készítette fel őket megfelelőképpen a sajátos nevelési igényű gyermekek ellátására, ezért nagy részük továbbképzéseken bővítette tudását. A tanulmányból kiderült, hogy a sajátos nevelési igényű gyermekekkel kapcsolatos tanfolyamokon résztvevők magasabb arányban támogatják az integrációt. (Fehér 2020)

Horváthné Moldvai Ilona a pedagógusok integrációval kapcsolatos attitűdjét vizsgálta. Kutatásában hat iskola nevelőtestülete vett részt, akik a vizsgálat után megkapták az eredményeket, ezzel is ráirányítva a figyelmet a területre. A válaszadók között ebben az esetben is szinte azonos az integrációt támogatók és ellenzők aránya, azonban sok pedagógus nem töltötte ki a kérdőívet, melynek háttérében a szerző az együttneveléstől való elzárkózást látja. A tanulmány szerint előfordulhat, hogy a pedagógusok jelentős részének integrációval kapcsolatos véleménye függ a fogyatékosok típusától és súlyosságától. A pedagógusok nagy része úgy gondolja, hogy nem rendelkezik megfelelő tudással és tapasztalattal az együttneveléssel kapcsolatban, melyet a fogalomhasználatban tapasztalható bizonytalanság is mutat, azonban pozitívnak tekinthető a nyitottság és a továbbképzések iránti igény. (Horváthné 2006)

A pedagógusoknak integrációhoz fűződő attitűdje meghatározó szerepet játszik az együttnevelés sikerében, emellett a fogyatékosokkal kapcsolatos attitűd is fontos szerepet játszik. Egyes vizsgálatok azt az eredményt hozták, hogy az integrációs tréningeken részt vevő pedagógusok attitűdje pozitívabb a fogyatékosokkal kapcsolatban. (Leyser – Abrams 1983, idézi Szegő 2008) Általában megfigyelhető, hogy az integrációs tapasztalat pozitív irányban befolyásolja a pedagógusok együttneveléssel kapcsolatos attitűdjét. Többnyire az integrációval kapcsolatos tapasztalatok bővítése, illetve a képzéseken való részvétel javítja a pedagógusok ehhez kapcsolódó attitűdjét, azonban előfordulhat negatív irányba történő változás is, melynek háttérében az eredményesség hiánya állhat. (Szegő 2008)

Szegő kutatása során az integrációval kapcsolatos pedagógusi attitűdöket vizsgálta a látássérült, hallássérült és mozgássérült gyermekek esetén. A kutatás alapján elmondható, hogy az integrált nevelésben tapasztalt pedagógusok együttneveléssel kapcsolatos attitűdje pozitívabb. Az integráció támogatásának hiánya abból eredhet, hogy a pedagógusok nem rendelkeznek elegendő ismerettel a témával kapcsolatban. Az integráció ténye önmagában nem eredményez változásokat, hiszen az együttnevelésben részt vevő pedagógusok attitűdje nem pozitívabb az integrációban részt nem vevő kollégáikénál, illetve nem is differenciálnak gyakrabban. Ahhoz, hogy

a pedagógusok integrációval kapcsolatos attitűdje pozitív irányban változzon nem elegendő az integrálás megvalósítása és a tapasztalatszerzés. A pozitív irányú változáshoz elengedhetetlen a pedagógusok továbbképzése, felkészítése, megfelelő ismeretek nyújtása, a differenciálási technikák elsajátítása. (Szegő 2008)

Fischer Gabriella kutatásának elsődleges célja a sajátos nevelési igényű gyermekek integrációjával kapcsolatos viszonyulás felmérése. A megkérdezett pedagógusok 90 %-a fogadna az osztályába sajátos nevelési igényű gyermeket. A pedagógusok közül a legtöbben a mozgássérült és beszéd fogyatékos gyermekeket fogadnának legszívesebben az osztályukba, míg legkevésbé a közép súlyos értelmi fogyatékos gyermekeket tartják integrálhatónak. (Fischer 2009)

A személyi és tárgyi feltételek közül a legtöbben pedagógus hozzáállását és a szakmai felkészültségét tartották meghatározónak, míg a legkevésbé fontosnak az anyagi összetevőket gondolták. A mintában szereplő szülők jelentős része fontosabbnak tartja a gyerekek, kortársak szerepét a befogadás szempontjából, mint a pedagógusét. A szülők és a gyógypedagógusok nagy része a legfontosabb tényezők közé sorolja a többségi gyermekek szüleinek szerepét az integráció sikerességében. A kutatás alapján elmondható, hogy a megkérdezett szülők és pedagógusok jelentős része elfogadja az együttnevelés gondolatát, attitűdjük elfogadó, befogadó, azonban a gyakorlati megvalósítással kapcsolatban bizonytalanok. (Fischer 2009)

9.3. A többségi gyermekek attitűdje

Pongrácz Kornélia a 11-14 éves többségi gyermekek a fogyatékossgal élő társaikkal szembeni attitűdjét vizsgálta. A kutatás alapján elmondható, hogy a fiatalabbak elfogadóbbnak bizonyultak, mint idősebb társaik. Azok a gyermekeknek pozitív az attitűdje, akik szorosabb kapcsolatban vannak fogyatékkal élő társaikkal, azonban nem találtak összefüggést az előzetes ismeretek, tapasztalatok és a pozitív attitűd között. A gyermekek közül a saját megítélésük alapján jobb életminőségűek és a magasabb önértékelésűek bizonyultak nyitottabbnak, elfogadóbbnak. (Pongrácz 2013)

Pongrácz 2013 és 2014 között újabb vizsgálatot végzett a többségi gyermekek attitűdjével kapcsolatban, melyben felső tagozatos és középiskolás gyermekek vettek részt. A vizsgálat során a nemzetközi eredményekhez képest alacsonyabb attitűdértékeket tapasztaltak. Az életkor előrehaladtával növekedő attitűdértéket tapasztaltak, az életkor és a fogyatékossgal élő személyek iránti elfogadóképesség között erőteljes korreláció figyelhető meg. Az előző vizsgálat tapasztalataival ellentétben az előzetes ismeretekkel rendelkező gyermekek elfogadóbbnak bizonyultak, azonban a fogyatékos személyekkel való szorosabb kapcsolat és a pozitív attitűd között

nem találtak egyértelmű összefüggést. A magasabb önértékelésű tanulók körében jellemzően magasabb attitűdértéket tapasztaltak, mint az alacsonyabb önértékelésű társaiknál. (Pongrácz 2015)

Krausz Anita integráló iskolák negyedik és hetedik osztályos tanulóinak attitűdjét vizsgálta. A kutatás alapján elmondható, hogy a részvevő két évfolyam attitűdje között nem figyelhető meg szignifikáns különbség, azonban a lányok attitűdje pozitívabbnak bizonyult. A megkérdezett gyermekek legnagyobb része a látássérült és mozgássérült társukkal szemben éreztek sajnálatot. (Krausz 2021)

10. Kutatás

10.1. A kutatás célja, kutatási kérdések

Kutatásom célja, hogy megismerjem az óvodapedagógusok és a szülők véleményét a sajátos nevelési igényű gyermekek integrációjáról. Szeretném megtudni, hogy megjelenik-e a sajátos nevelési igényű gyermekkel kapcsolatos érzékenyítés az óvodai nevelés során. Lényeges kérdés továbbá, hogy tapasztalható-e az attitűd pozitív irányú változása a szemléletformálás után, valamint befolyásolja-e az SNI gyermekek befogadását.

Kutatásom során a következő kérdésekre keresem a választ:

1. Hogyan viszonyulnak a mintában szereplő óvodapedagógusok és szülők sajátos nevelési igényű gyermekek integrációjához?
2. Miként ítélik meg a pedagógusok az SNI gyermekekkel kapcsolatos tudásukat?
3. Az integrált gyermekeknek sikerült-e beilleszkedniük a többségi óvodai csoportba? Hogyan viszonyul hozzájuk a többi gyermek, valamint szülő?
4. Jellemzőek-e az érzékenyítő foglalkozások az óvodás gyermekek számára, valamint hogyan valósulnak meg ezek?
5. Tapasztaltak-e változást a gyermekek attitűdjében a szemléletformálást követően?
6. Ismernek-e az óvodapedagógusok, illetve a szülők érzékenyítéssel kapcsolatos meséket?

10.2. A kutatás módszere és eszköze

A választott kutatási módszerem a kérdőív, vagy néven írásos kikérdezés, mely a kikérdezés csoportjába sorolható. Az indirekt eszközök közé tartozó kérdőív segítségével nagyobb számú minta vehető fel, hiszen nem igényli a kutatást végző személy jelenlétét. (Falus – Ollé 2008)

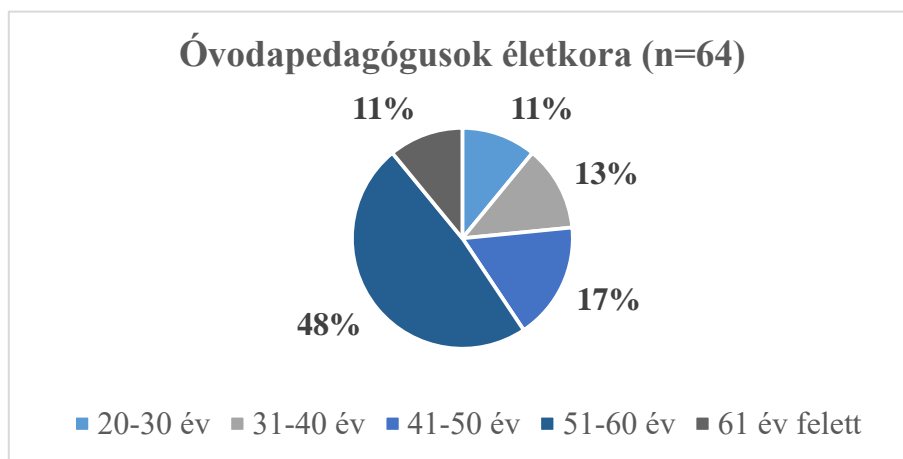
Kutatásomhoz az objektivitás érdekében két kérdőívet készítettem, az egyiket óvodapedagógusok, míg a másikat óvodás gyermeket nevelő szülők számára. A kérdőíveket az óvodai neveléssel kapcsolatos csoportokban juttattam el a pedagógusokhoz, illetve a szülőkhöz, annak érdekében, hogy az anonimitás biztosított legyen, illetve szerettem volna, ha az ország különböző részeire is eljut. Bízom benne, hogy az anonimitás megőrzésével őszinte válaszokat fogok kapni, valamint az online felület segítségével sikerül minél szélesebb körű mintát vizsgálnom.

Az óvodapedagógusoknak készített kérdőív 22 kérdésből, míg a szülőknek 19 kérdésből áll, melyek között találhatóak zártvégű egyválasztós, többválasztós valamint nyíltvégű kérdések is. A szülők esetén a nyíltvégű kérdések kitöltését, melyekben a saját véleményük megfogalmazását kérem, nem tettem kötelezővé.

Vizsgálatom elején azt a célt tűztem ki, hogy legalább 50-50 fő töltsen ki a kérdőívet. Az intenzív megosztások ellenére a kitöltések lassan gyarapodtak, de végül 64 óvodapedagógus és 70 szülő töltötte ki a kérdőívet. Úgy gondolom, hogy a nyíltvégű kérdések magas száma, illetve a téma nehezítette a kitöltések számának növekedését.

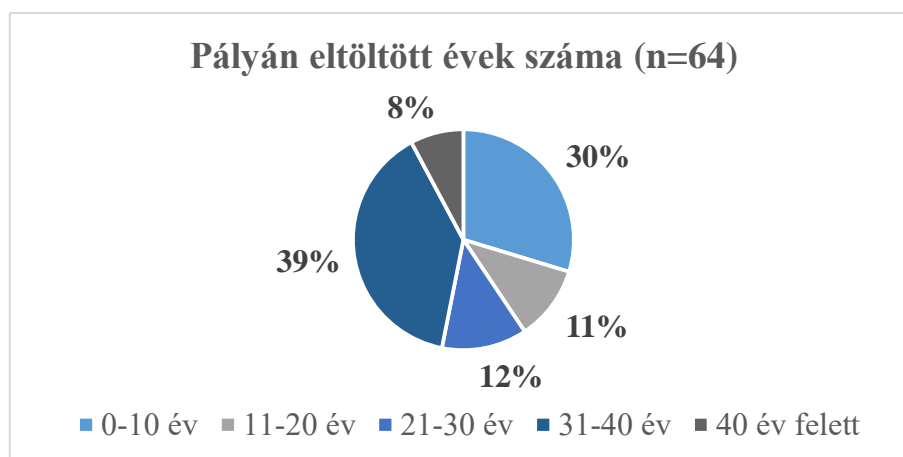
10.3. Az óvodapedagógusokkal készített vizsgálat eredményei

Az óvodapedagógusoknak készített kérdőívet 64 pedagógus (n=64) töltötte ki, a nemek szerinti arányokat tekintve elmondható, hogy a kitöltők 100 %-a nő. Az életkori megoszlást az 1. ábra szemlélteti, mely alapján elmondható, hogy kitöltők közel fele 51-60 év közötti. A pályán eltöltött évek számát a 2. ábra mutatja be, mely szerint a megkérdezettek legnagyobb része több, mint 30 éve dolgozik óvodapedagógusként. A minta jól mutatja, a nevelés-oktatás egyik legfőbb problémáját, vagyis a pedagógustársadalom elöregedését és a fiatal réteg, az utánpótlás hiányát. Napjainkban a pedagóguspálya kevésbé vonzó a fiatalok körében, melynek hátterében véleményem szerint finansziális okok, illetve a sok esetben nem megfelelő személyi és tárgyi feltételek állhatnak.



1. ábra: Megkérdezett óvodapedagógusok életkora

Forrás: saját szerkesztés

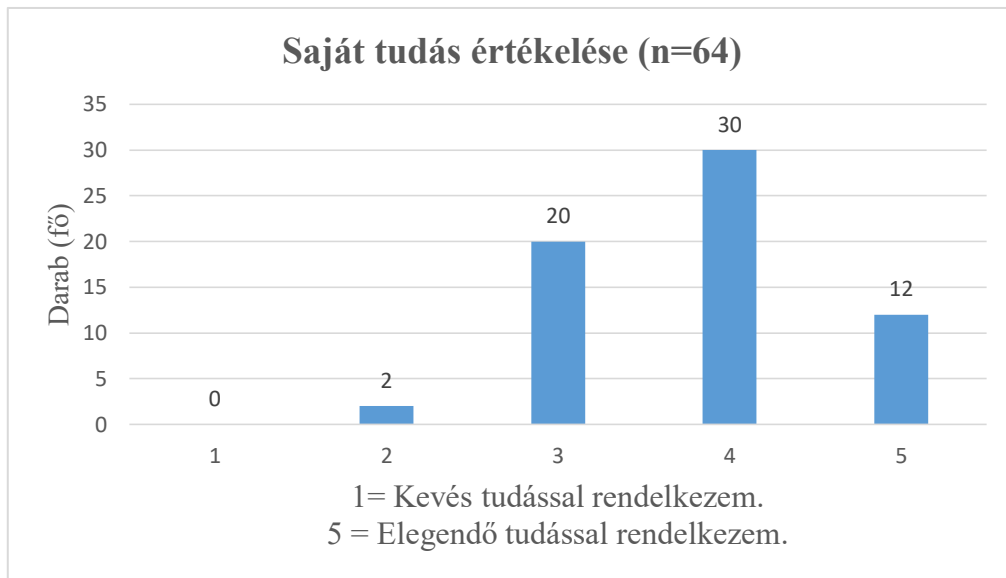


2. ábra: Pályán eltöltött évek száma

Forrás: saját szerkesztés

A kutatásom során nyíltvégű kérdés segítségével szerettem volna megismerni az óvodapedagógusok véleményét az integrációról, a válaszok alapján kategóriákat hoztam létre, egy válasz több kategóriába is kerülhetett. A válaszadók 44 %-a támogatja az integrációt, de megemlítette, hogy a megfelelő személyi és tárgyi feltételeket, valamint a csoportlétszámot. Úgy gondolják, hogy az integráció akkor lehet hatékony, ha biztosítottak a megfelelő feltételek, illetve nem túl magas a csoportlétszám. A szükséges feltételek között említették a megfelelő létszámú óvodapedagógust, a pedagógiai asszisztenseket, a gyógypedagógusokat, a speciális fejlesztést, valamint az óvodapedagógus felkészültségét, a témával kapcsolatos ismereteit. A mintában szereplő óvodapedagógusok 38 %-a támogatja az integrációt, de úgy gondolja, hogy nem minden gyermek integrálható, a többségi óvodai nevelésben való részvétel sikerét meghatározza az SNI típusa illetve súlyossága. 14 % megfogalmazta azt is, hogy az együttnevelés alkalmanként hátrányt is jelenthet a többségi gyermekek számára, hiszen gyakran több SNI gyermek is van a csoportban, azonban ennek ellenére a pedagógusok létszáma nem növekszik. Az atipikus fejlődésű gyermekek többségében több figyelmet, segítséget igényelnek, azonban a segítő személyek alacsony létszáma miatt a többi gyermekre kevesebb idő juthat. A megkérdezettek 11 %-a tért ki az együttnevelés tipikus fejlődésű gyermekekre gyakorolt pozitív hatására. Véleményük szerint, az integráció fejleszti a többségi gyermekek empatikus készségeit, segítőkészségét, a „másság” elfogadására nevel, valamint rendkívül fontosnak tartják, hogy már az óvodások felismerjék, hogy nem vagyunk egyformák, hiszen a későbbiekben ez a tudás számos előnyt jelenthet számukra. A válaszadók 11 %-a szerint az együttnevelés nehéz feladat és jelentős terhet ró az óvodapedagógusokra. Az integrációt egyáltalán nem támogatók száma alacsony, csak 3 %, akik saját tapasztalataik alapján fogalmazták meg ezt a véleményt.

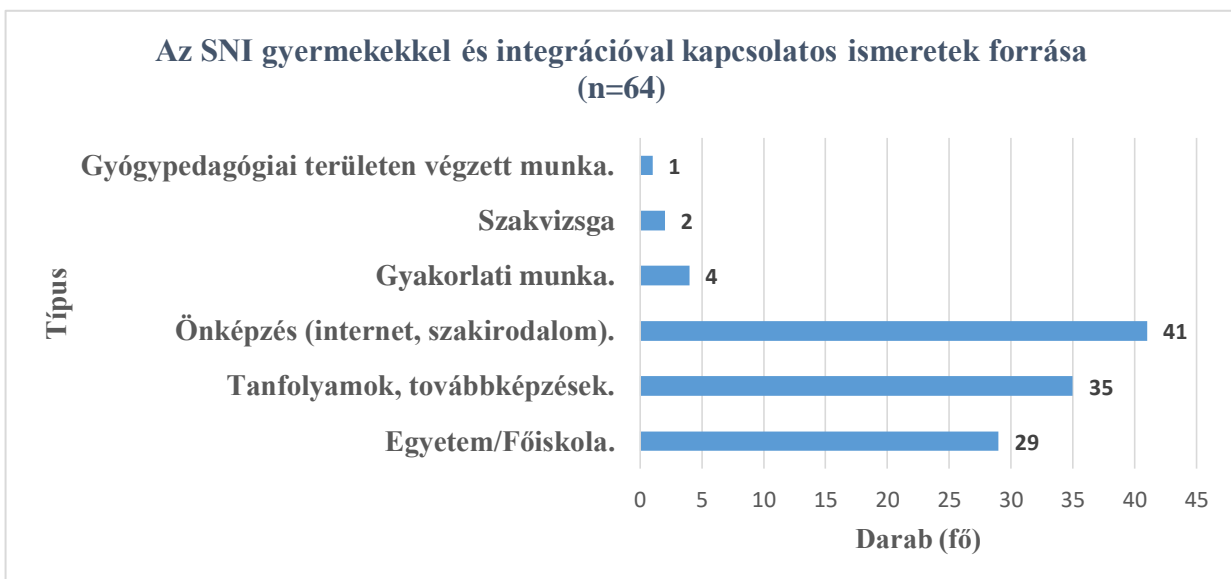
A megkérdezett pedagógusok véleményét a sajátos nevelési igényű gyermekkel, integrációval kapcsolatos ismereteikről a 3. ábra szemlélteti. A pedagógusoknak egy 5 fokú Likert skálán kellett értékelniük a tudásukat, melyben az 5-ös szám azt jelenti, hogy elegendő ismerettel rendelkezik, míg az 1-es, hogy kevés ismerettel rendelkezik. A legnagyobb részünk (30 fő) a 4-es számot jelölte, mely szerint már számos ismeret birtokában vannak, azonban még bővítenék tudásukat, 20 fő jelölte a 3-as, 12 fő az 5-ös és 2 fő a 2-es számot.



3. ábra: A sajátos nevelési igénnyel és integrációval kapcsolatos tudás értékelése

Forrás: saját szerkesztés

A 4. ábra mutatja be a pedagógusok integrációval kapcsolatos ismereteinek forrását, a kérdőívben több választ is megjelölhettek. A válaszadó közül 41-en önképzéssel (internet, szakirodalom), 29-en az egyetemen, főiskolán, 35-en tanfolyamokon, továbbképzések során szerzett ismereteket. A válaszok között szerepelt még a gyakorlati munka (4 fő), a szakvizsga (2 fő), valamint a gyógypedagógiai területen végzett munka (1 fő) is.

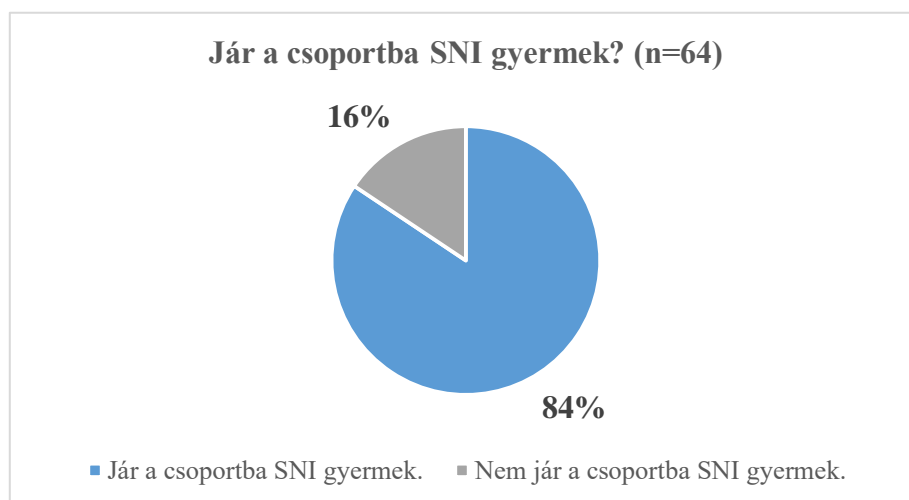


4. ábra: Az óvodapedagógusok sajátos nevelési igényű gyermekekkel és az integrációval kapcsolatos ismereteinek forrása

Forrás: saját szerkesztés

A mintában szereplő óvodapedagógusok 78 %-a részt venne az inklúzióhoz, érzékenyítéshez fűződő továbbképzéseken, tanfolyamokon. A pozitív részvételi szándék indoklása között megjelent az, hogy nem rendelkeznek elegendő ismerettel (6 fő), szeretnék bővíteni a tudásukat, fontosnak tartják, hogy folyamatosan fejlesszék magukat (34 fő), van, aki egy konkrét eset kapcsán kérne segítséget (7 fő), illetve néhányan (3 fő) a többségi gyermekek attitűdformálásával kapcsolatban szeretnének ismereteket gyűjteni. Azok közül, akik nem szeretnének részt venni (22 %) ilyen jellegű tanfolyamokon többen (5 fő) arra hivatkoznak, hogy már csak néhány évük van hátra a nyugdíjig, mások (6 fő) szerint elegendő tapasztalattal rendelkeznek, valamint néhányan (3 fő) úgy gondolják, hogy nem kapnak megfelelő tudást, segítséget ezeken a képzéseken.

A megkérdezett óvodapedagógusok 84 %-ának csoportjába jár sajátos nevelési igényű gyermek, melyet az 5. ábra szemléltet. A gyermekek beilleszkedésével, valamint a többségi gyermekek és szülei attitűdjével kapcsolatos válaszokat a nyílt végű kérdések miatt kategóriákba soroltam. A megkérdezettek 48 % gondolja úgy, hogy sikeres, zökkenőmentes volt a beilleszkedés, az SNI gyermek hamar beilleszkedett, nem ütközött nehézségekbe. 24 % megfogalmazta, hogy hosszú és nehéz folyamat volt a befogadás, sok türelemre és együttműködésre volt szükség. A válaszadók 24 %-a elmondta, hogy nem sikerült teljes mértékben beilleszkednie a csoportba, nem keresi a gyermekek társaságát egyedül játszik. Bizonyos esetekben (4 %) folyamatos nehézségeket tapasztalnak a pedagógusok a mindennapok során, egy válaszadó úgy fogalmazott, hogy: „Napi küzdelem, agresszió, félelem a csoport élete”.



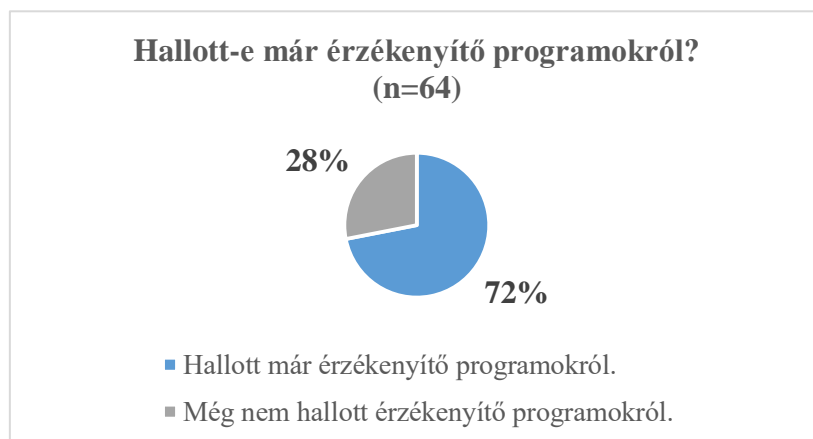
5. ábra: A mintába szereplő óvodapedagógusok csoportjába jár-e sajátos nevelési igényű gyermek.

Forrás: saját szerkesztés

A mintában szereplő óvodapedagógusok 70 %-a fogalmazta meg azt, hogy a gyermekek elfogadóak, türelmesek, toleránsak, szeretettel fordulnak sajátos nevelési igényű társuk felé. Az óvodapedagógusok 15 %-a változó attitűdöt tapasztalt, melyet meghatározhat a szülők mintája. A válaszadók 9 %-a említette a pedagógus attitűdjét, véleményük szerint, a gyermekek számára mintaként szolgál az óvónő szemlélete. Bizonyos esetekben (3 %) elutasítóak a gyermekek, ennek oka általában a félelem, hiszen egyes gyermekeknél előfordul agresszió, dühkitörések.

A szülők tekintetében 54 % említette az elfogadást, segítőkészséget. Az óvodapedagógusok 24 %-a változónak ítélik a szülők attitűdjét, több pedagógus (5 %) úgy gondolja, hogy a szülők a gyermekekkel szemben kevésbé elfogadóak. A válaszadók 17 %-a negatív hozzáállást tapasztalt, melynek hátterében gyakran a magatartászavar, gyermekük féltése áll, illetve egyesek úgy gondolják, hogy a gyermeküktől veszi el az időt.

A megkérdezett pedagógusok 78 %-a hallott már a sajátos nevelési igényű gyermekekkel kapcsolatos érzékenyítő programokról, míg 22 %-a még nem.



6. ábra: Az érzékenyítő programok ismerete az óvodapedagógusok körében.

Forrás: saját szerkesztés

Kutatásom során szerettem volna megtudni, hogy az óvodapedagógusok szerint mit jelent az érzékenyítés. Csaknem minden válaszban szerepelt az elfogadás szó, ezenkívül gyakoriak voltak a befogadás, nyitottság, empátia, szemléletformálás, látásmód változtatás és megértés szavak is. Néhány megfogalmazást szeretnék szó szerint idézve bemutatni:

„Megismertetni a felnőttekkel és a gyerekekkel azt, hogy az SNI-vel rendelkező gyermekek ugyanolyan értékes, szerethető, érző gyermek, mint a többiek.”

„Nyitottságot más személyek elfogadására, bármilyen nehézségekkel küzdenek.”

„Úgy gondolom, hogy szemléletformálást jelenthet, segíti az elfogadást, fejleszti az empátiát.”

„Megérteni, átérezni a gyermekek nehézségeit, személyiségét elfogadni.”

„Olyan helyzetet teremtünk, ahol beleélhetik magukat a SNI-s gyermekek helyzetébe. Pl: bekötött szemmel vezetik egymást.”

A megkérdezett óvodapedagógusok közül négyen jelezték, hogy nem rendelkeznek ismeretekkel, a témával kapcsolatban, a többiek (60 fő) mind fontosnak tartják az érzékenyítést az óvodai nevelés során. Vizsgálatom során arra a kérdésre is kerestem a választ, hogy miért gondolják fontosnak az érzékenyítést az óvodapedagógusok. A válaszadók 40 %-a úgy gondolja, hogy hogy az ismeretek bővítése megkönnyíti az elfogadást, a befogadást, ezzel hatékonyabbá téve az együttnevelést. Az óvodapedagógusok 32 %-a a pozitív attitűd kialakulása, az elfogadás, empátia, érzelmi intelligencia fejlődése miatt tartja lényegesnek, míg 23 %-uk az óvodákban megjelenő SNI gyermekek növekvő száma miatt. A megkérdezettek 5 %-a a kiközösítés és csúfolódás elkerülése miatt tartják elengedhetetlennek a szemléletformálást.

A válaszadók több, mint fele, 53 %- a esetén történt érzékenyítés a csoportban. Az esetek 70 %-ában csak az óvodapedagógus, 18 %-ban az óvodapedagógus és a gyógypedagógus kezdeményezésére valósult meg a foglalkozás, míg 3-3 %-ban csak a gyógypedagógus, a pszichológus, szülő vagy óvodapedagógus és szülő kezdeményezett.

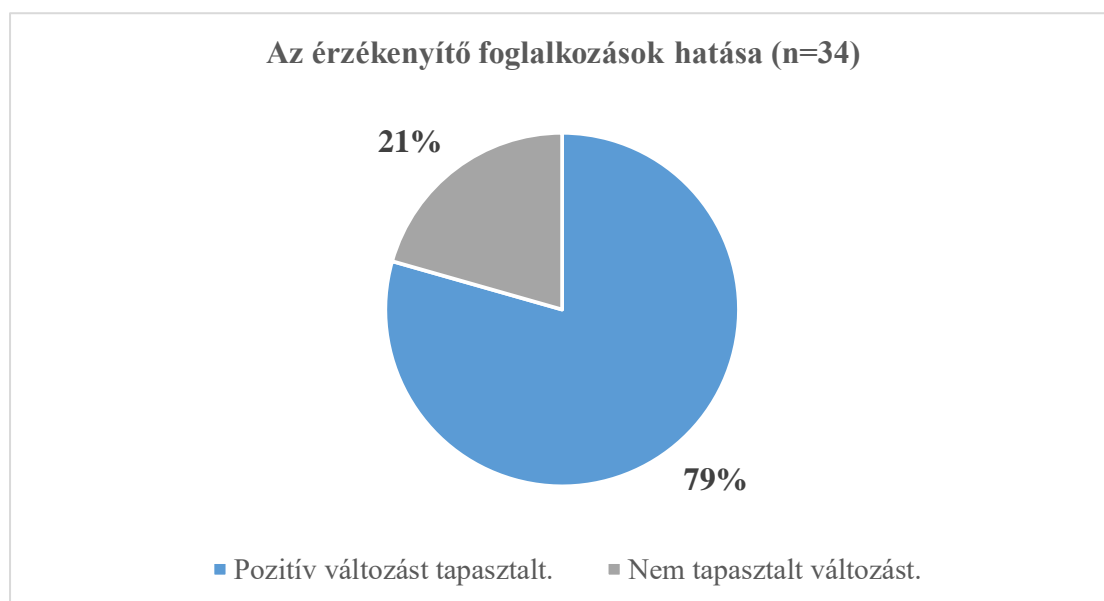


7. ábra: Az érzékenyítő foglalkozásokat kezdeményezők aránya

Forrás: saját szerkesztés

A szemléletformálás legtöbb esetben játékos, interaktív tevékenységek, beszélgetések és mesék által valósult meg. Megemlítették még az állattal asszisztált foglalkozásokat, az Érzékenyítő hetet, valamint a pszichológus, gyógypedagógus és szociális munkás által tartott foglalkozásokat.

Az érzékenyítő foglalkozásokat követően a válaszadók 79 %-a tapasztalt pozitív változást, míg 21 %-a nem. Egyes esetekben a tevékenység hatására több szülő otthon is elkezdett foglalkozni a témával, míg más helyen az együttműködés fejlődését és a konfliktusok csökkenését tapasztalták. Egy óvodapedagógus elmondása alapján, a foglalkozás jelentős mértékben hozzájárult a csoportba járó sajátos nevelési igényű gyermek elfogadásához, befogadásához, valamint a szülők attitűdjét is pozitív irányba befolyásolta.



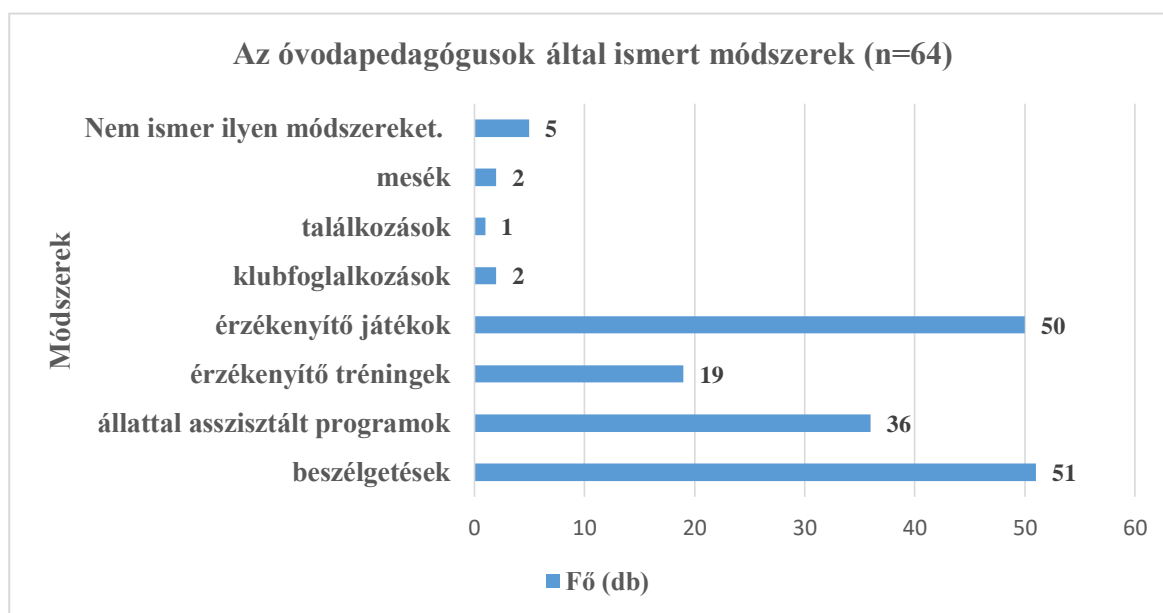
8. ábra: Az érzékenyítő foglalkozások hatása az óvodai csoportokban

Forrás: saját szerkesztés

Szerettem volna megtudni, hogy van-e összefüggés az érzékenyítő foglalkozások és az SNI gyermekek beilleszkedése, valamint a többségi gyermekek attitűdje, befogadó szemlélete között. Azokban a csoportokban, ahol sikeresnek, zökkenőmentesnek tekintették az SNI gyermek beilleszkedését, 65 %-ban valósult meg érzékenyítő foglalkozás. A 37 esetben gondolták úgy a pedagógusok, hogy a csoportba járó tipikus fejlődésű gyermekek elfogadóak, segítőkészek sajátos nevelési igényű társukkal, ezeknek az osztályoknak 54 %-ában történt érzékenyítés.

Kutatásom során szerettem volna megtudni, hogy az érzékenyítés mely módszerei a legismertebbek az óvodapedagógusok körében, a kérdőívben több választ is megjelölhettek. Az óvoda-

pedagógusok által ismert módszereket a 9. ábra szemlélteti. A megkérdezettek közül a legtöbben, 51-en a beszélgetés módszerét ismerik. Az ismert módszerek közé tartoznak még az érzékenyítő játékok és az állattal asszisztált programok, míg kevésbé ismert az érzékenyítő tréning. Az egyéb módszerek között 2 fő említette a klubfoglalkozásokat, 1 fő a találkozásokat, illetve 2 fő a meséket. Öt óvodapedagógus jelezte azt, hogy semmilyen módszert nem ismer az érzékenyítésre.



9. ábra: Az óvodapedagógusok által ismert érzékenyítési módszerek

Forrás: saját szerkesztés

A megkérdezett óvodapedagógusok 55 %-a ismer a szemléletformáláshoz alkalmazható meséket, melyeket legtöbben rendkívül hasznosnak tartanak a téma feldolgozására, azonban a válaszadók 45 %-a nem ismer ilyen jellegű meséket. Közülük négyen megfogalmazták, hogy bár nem ismernek ilyen, meséket, azonban szeretnék bővíteni tudásukat ezzel kapcsolatban, szívesen alkalmaznák a mindennapok során.

A legtöbben Bartos Erika könyveit említették, megjelent a Csillagbusz, az Órangyal, sőt még a Bogyó és Babóca sorozat is. Ezeken kívül ismert a V. Katajev Hétszínvirág című meséje és a Meseország mindenkié (Nagy Boldizsár) című kötet. Az említett mesék nagyon változatosak, találhatóak köztük kortárs és klasszikus művek is, vannak, amik egy konkrét problémára koncentrálnak, míg mások az empátiát, toleranciát fejlesztik.

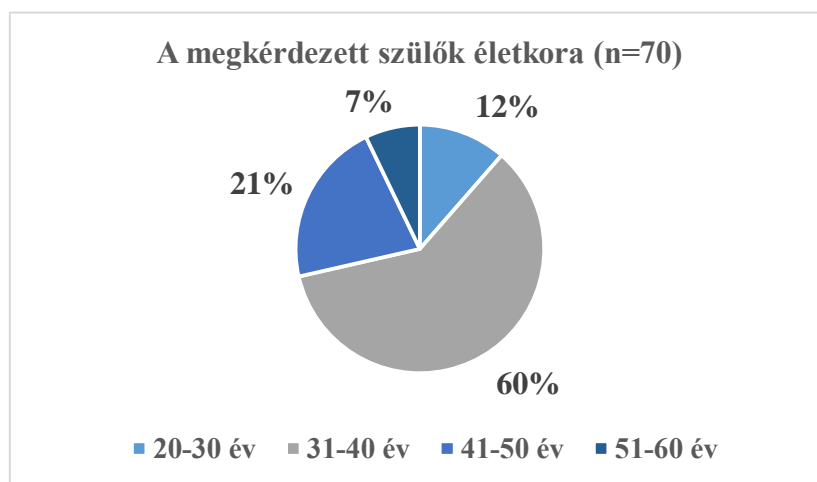
A válaszok között megjelent:

- Vadadi Adrienn meséi (például: Három szülinapi torta)
- Beck Andrea: Titoktündér

- Csukás István: Pom Pom meséi
- Csukás István: Süsü
- Varék Veronika: A csúnya kislány
- Mihail Pljackovszkij és Vlagyimir Szutyjev: A sün, akit meg lehetett simogatni
- Mélanie Watt: Cidrimókus barátot szerez
- Szegedi Katalin: Lenka
- Agnès Lacor: Lili
- Tine Schulz - Anja Tuckermann: Sokfélék vagyunk
- Boldizsár Ildikó: Az elveszett madártoll

10.4. A szülőkkel készített vizsgálat eredményei

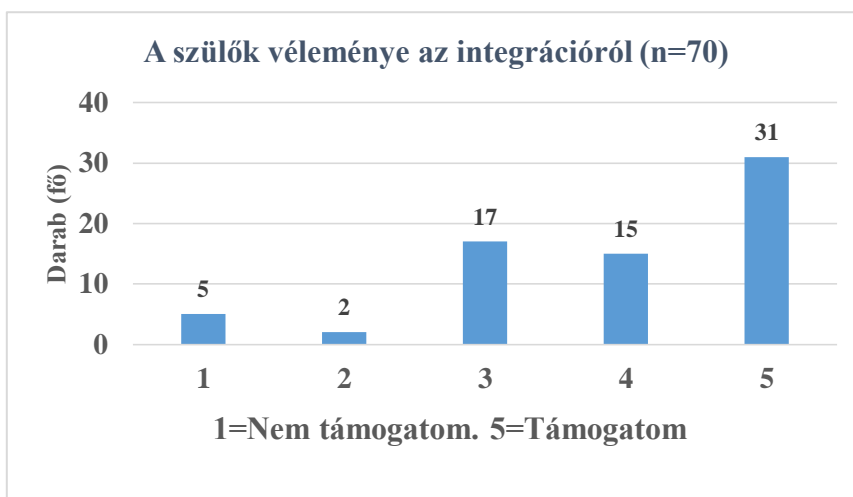
A szülőknek készített kérdőívet 70-en töltötték ki, akik közül csak egy férfi volt. A minta életkori összetételét tekintve elmondható, hogy a legtöbben, 60 %, 31-40 év, 21 % 41-50 év, 11 % 20-30 év, míg 7 % 51-60 év közötti.



10. ábra: A megkérdezett szülők életkora

Forrás: Saját szerkesztés

Kutatásom során szerettem volna megismerni a szülők integrációval kapcsolatos véleményét, melyet egy 5 fokú Likert skálán kellett jelölniük, ahol az 5-ös szám azt jelentette, hogy támogatják, míg az 1-es, hogy nem támogatják. Válaszok alapján elmondható, hogy a legtöbben pozitívan értékelték az integrációt, 31 fő 5-ös számot jelölt, míg 15 fő 4-est. 17 fő semleges választ adott, a 3-as számot jelölték, 2 fő a 2-es, míg 5 fő az 1-es számot.

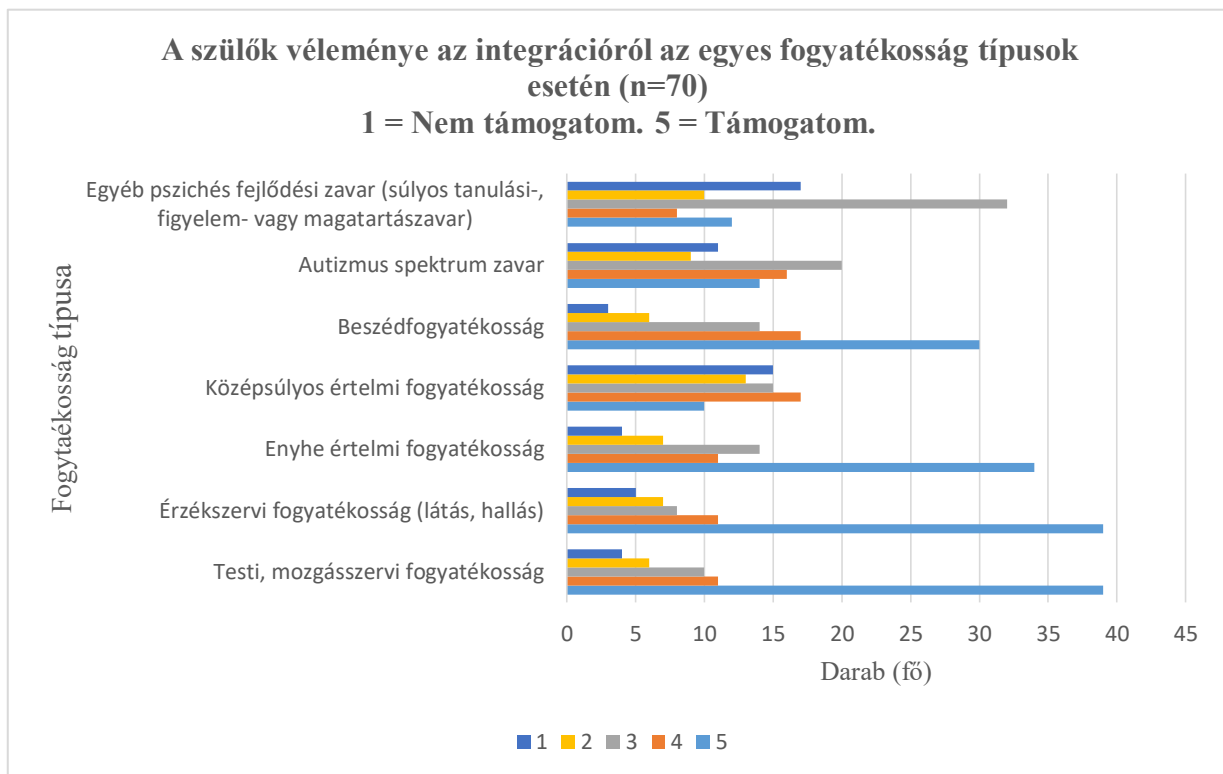


11. ábra: A megkérdezett szülők véleménye az integrációról

Forrás: Saját szerkesztés

Az integrációt támogatók szerint fontos, hogy már óvodáskorban tudatosítani a gyermekekben, hogy mindannyian mások vagyunk, többen úgy gondolják, hogy mind a sajátos nevelési igényű, mind a tipikus fejlődésű gyermekek számára előnyös lehet az együttnevelés. Többen megfogalmazták, hogy elősegíti az érzelmi intelligencia, empátia fejlődését, elfogadóbb felnőttekké válhatnak. Sokan kitértek válaszukban a személyi és tárgyi feltételekre is. Úgy gondolják, hogy az együttnevelés akkor lehet eredményes, ha biztosítottak a megfelelő feltételek, például nem csak két óvodapedagógus és egy dadus néni van a csoportban, illetve, ha a pedagógusok megfelelő ismeretekkel rendelkeznek a témával kapcsolatban. Többen megemlítették az is, hogy mérlegelni kell a fogyatékos típusa és súlyossága alapján. Az integrációt nem támogatók közül többen arra hivatkoztak, hogy egyes esetekben az SNI gyermekek lehetnek agresszívek, veszélyt jelenthetnek társaikra, illetve, hogy nem jut elegendő idő és figyelem a tipikus fejlődésű gyermekekre.

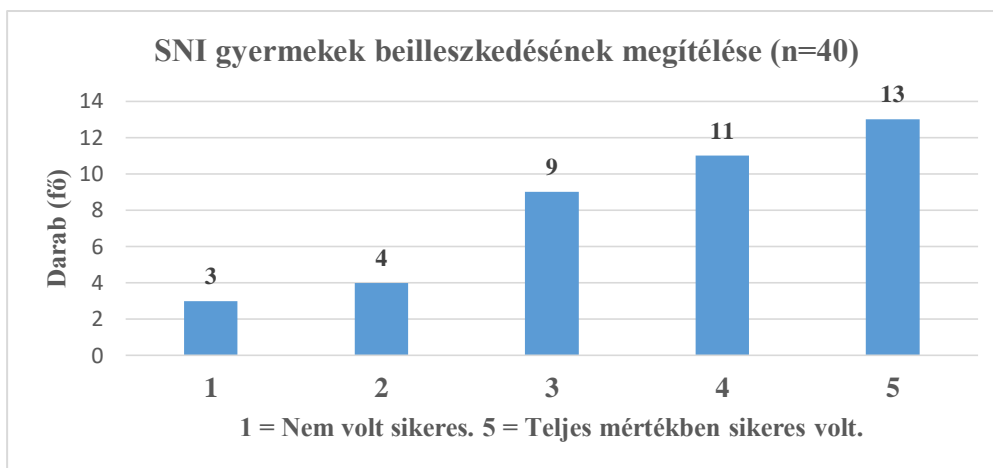
Szerettem volna megtudni, hogy a sajátos nevelési igény típusa befolyásolja-e a szülők integrációval kapcsolatos attitűdjét. A válaszok alapján elmondható, hogy jelentős mértékben befolyásolja az integrációval kapcsolatos véleményt a fogyatékos típusa. A megkérdezett szülők 56 %-a teljes mértékben támogatja a testi, mozgásszervi fogyatékosok integrációját, míg ez a szám a közép-súlyos értelmi fogyatékosok esetén csak 14 %, az autizmus spektrum zavar esetén 20 %. A válaszadók közül a legtöbben, 24 %, az egyéb pszichés fejlődési zavarral küzdők integrációját nem támogatják egyáltalán.



12. ábra: A szülők véleménye az integrációról az egyes fogyatékoság típusok esetén
 Forrás: saját szerkesztés

A megkérdezett szülők 19 %-a jelezte, hogy van sajátos nevelési igényű gyermeke, míg 81 %-ának nincs. Kíváncsi voltam, hogy mi a véleményük az integrációról és a gyermekük beilleszkedéséről. A 13 SNI gyermeket nevelő szülőből 11 teljes mértékben támogatja az együttnevelést, míg 2 fő semleges választ adott. A gyermekek beilleszkedését tekintve elmondható, hogy a szülők több mint fele sikeresnek ítéli az integrációt. Válaszaikat egy Likert-skálán jelölték, 5 fő az 5-ös számot jelölte, 3 fő a 4-est, míg 5 fő semleges választ adott, a 3-as számot jelölte.

A válaszadók 57 %-a jelölte, hogy gyermeke csoportjába jár sajátos nevelési igényű gyermek, mindössze 10 %-ban jelöltek nemleges választ, míg 33 % nem rendelkezik ezzel kapcsolatos információval. Azok a szülők közül, akinek gyermeke csoportjába jár SNI gyermek, 13-an úgy gondolják, hogy teljes mértékben beilleszkedett a gyermek a csoportba, 11-en úgy, hogy részben, 9-en semleges választ adtak, 4-en úgy gondolják, hogy kevésbé sikerült, míg 3 fő szerint nem tudott beilleszkedni.



13. ábra: A sajátos nevelési igényű gyermekek beilleszkedésének megítélése a szülők szerint

Forrás: saját szerkesztés

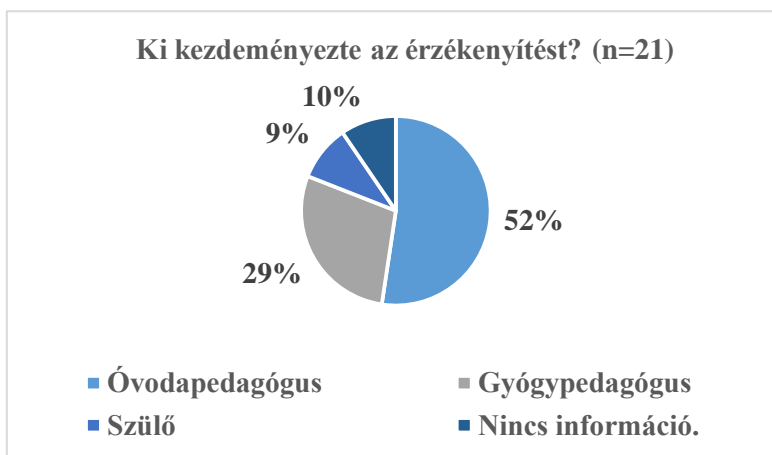
Szerettem volna megtudni, hogy a szülők szerint hogyan viszonyulnak a tipikus fejlődésű gyermekek sajátos nevelési igényű társukhoz. A válaszokat a nyitott kérdések miatt három kategóriára osztottam. A válaszok alapján elmondható, hogy a gyermekek többségben, 55 %-ban elfogadóak, segítőkészek, próbálnak segíteni társuknak, befogadták. Azonban egyes esetekben (22,5 %), főleg magatartás problémák esetén előfordul, hogy félnek tőle, elutasítják. A megkérdezett szülők 22,5 %-a változó magatartást tapasztalt.

A mintában szereplő szülők 84 %-a hallott már a sajátos nevelési igényű gyermekekkel kapcsolatos érzékenyítésről, míg 16 % még nem. Az érintett óvodai csoportok 30 %-ában történt érzékenyítés, mely viszonylag kevésnek tűnik, azonban a válaszadók 50 %-a nem rendelkezik ezzel kapcsolatos információval, emiatt elképzelhető, hogy ez a szám a valóságban magasabb. A szülők elmondása alapján a csoportok 20 %-ában nem történt érzékenyítés.

Az együttnevelést megvalósító csoportok 43 %-ában valósult meg érzékenyítés, illetve 4 esetben, olyan közösségben, melynek nem része SNI gyermek. Szerettem volna kideríteni, hogy tapasztalható-e valamilyen eltérés a többségi gyermekek attitűdjében, illetve a SNI gyermek beilleszkedésének mértékében az érzékenyítő foglalkozásokon részt vevő csoportok és azok a csoportok esetén, ahol nem történt ilyen jellegű tevékenység. A válaszok alapján elmondható, hogy a szemléletformáló programokon részt vevő gyermekek szüleinek 61 %-a szerint a többségi gyermekek elfogadóan, pozitívan, segítő szándékkal fordulnak sajátos nevelési igényű társuk felé, míg azoknál a közösségeknél, hogy nem valósult meg ilyen tevékenység, ott ez a szám alacsonyabb, a szülők 50 %-a fogalmazta meg ezt. Az SNI gyermek beilleszkedésének mértékét egy Likert-skálán jelölték a szülők. Az eredmények alapján elmondható, hogy az érzékenyítő

foglalkozáson részt vevő csoportok esetén az átlag 4,3, míg ahol nem valósult meg ilyen tevékenység, ott 3,5.

Az esetek több, mint felénél (52 %) az óvodapedagógus, 6 esetben a gyógypedagógus, míg 2 esetben egy szülő kezdeményezte az érzékenyítő foglalkozásokat, valamint 2 szülő nem rendelkezett információval ezzel kapcsolatban.

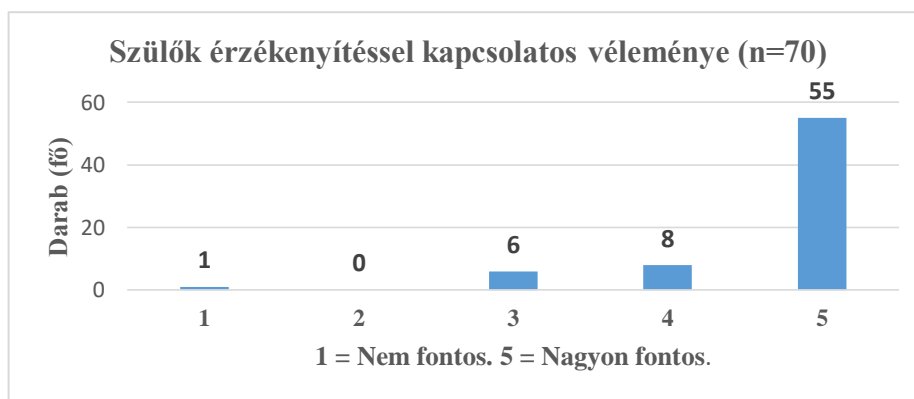


14. ábra: Az érzékenyítés kezdeményezése az óvodai csoportokban.

Forrás: saját szerkesztés

A szülők 76 %-a tapasztalt pozitív változást a foglalkozások után, nyitottabbak, elfogadóbbak lettek a gyermekek, segítette, hogy megértsék társuk viselkedését, ezzel ellentétben 24 %-a nem tapasztalt semmilyen változást.

Kutatásom során szerettem volna megtudni, hogy a szülők fontosnak tartják-e az érzékenyítést, melyet egy Likert-skálán kellett jelölniük, ahol az 1-es szám azt jelentette, hogy nem fontos, míg az 5-ös, hogy nagyon fontos. A válaszadók legnagyobb része, 55 fő, úgy gondolja, hogy nagyon fontos a szemléletformálás, 8-an fontosnak gondolják, 6 fő semleges választ adott, míg 1 fő nem tartja fontosnak.



15. ábra: A szülők érzékenyítéssel kapcsolatos véleménye

Forrás: saját szerkesztés

A megkérdezett szülők 91 %-a támogatná, hogy gyermeke részt vegyen érzékenyítő foglalkozásokon, míg 9 % ellenzi. Nyitott kérdésben lehetőségük volt megfogalmazni, hogy miért támogatják, vagy ellenzik az ezeken a foglalkozásokon való részvételt. A támogatók a nyitottságra, elfogadásra, empátiára, a másság megismerésére hivatkoztak, míg az ellenzők úgy gondolják, hogy erre nincs szükség, illetve ezt otthon is meg lehet valósítani.

A szülők 31 %-a ismer az érzékenyítéssel kapcsolatos meséket, míg 69 %-a nem.

A válaszok között megjelent:

- Bartos Erika: Csillagbusz
- Bartos Erika: Órangyal
- Móra Ferenc: A kis bicebóca
- Harcos Bálint: A csupaszín oroszlán
- Lori Lite: A dühös polip
- A három pösze lány (népmese)
- A három bolond lány (népmese)
- Nagy Boldizsár: Meseország mindenkié
- Orit Gidali: Nóra, a gondolatolvasó
- Berkeiné T. Petra: Különleges barátok
- Csukás István: Süsü
- Berg Judit: Mesék a tejúton túlról
- Mihail Pljackovszkij: A sün, akit meg lehetett simogatni
- Aurélie Chien Chow Chine: Gaston érzelmei

10. 5. A vizsgálat összegzése

Az első kutatási kérdésem a szülők és pedagógusok integrációval kapcsolatos véleményére vonatkozott. A kutatásokból kiderült, hogy a megkérdezett szülők közel fele támogatja a sajátos nevelési igényű gyermekek integrációját. Az óvodapedagógusok nagy része is pozitívan nyilatkozott, azonban sok esetben úgy gondolják, hogy nem biztosítottak a személyi és tárgyi feltételek, illetve túl magasak a csoportlétszámok. A szülők és az óvodapedagógusok is egyetértettek abban, hogy az integráció sikerességét meghatározza a fogyatékoság típusa, illetve súlyossága. Mindkét csoport tagjai megemlézték az együttnevelés tipikus gyermekekre gyakorolt

pozitív hatását, a SNI gyermekekre gyakorolt pozitív hatás mellett. A negatív vélemények legtöbbször a magatartászavar, agresszió kapcsán merültek fel, hiszen a szülők féltik gyermeküket, illetve sokszor az óvodapedagógusok is tehetetlennek érzik magukat.

A második kutatási kérdésem a pedagógusok integrációval, SNI gyermekkel kapcsolatos tudására irányult. A válaszok alapján az óvodapedagógusok legnagyobb része úgy gondolja, hogy gazdag módszertani és gyakorlati tudással rendelkezik a SNI gyermekekkel kapcsolatban, de jelentős többségük, 78 % bővíteni ismereteit. Közülük legtöbben önképzés során szerezték ismereteiket, az internetről, vagy szakirodalmakból.

A kutatási kérdéseim között megjelent az SNI gyermekek beilleszkedésével és a többségi gyermekek, illetve szülők attitűdjével kapcsolatos kérdés. Arra az eredményre jutottam, hogy a pedagógusok 48 %-a gondolja úgy, hogy zökkenőmentes, sikeres volt a gyermek beilleszkedése a többségi óvodai csoportba, míg a szülők 60 %-a tekintette sikeresnek. Úgy gondolom, hogy a szülők esetében ez a szám azért lehet magasabb, mert nem látnak bele az óvodai mindennapokba, elképzelhető, hogy ők azt tapasztalták, hogy nem adódott semmilyen probléma, de valójában az óvodapedagógus kitartó munkája áll emögött. A gyermekek az esetek többségében elfogadóak, toleránsak, segítőkészek, azonban bizonyos esetekben, főleg magatartásproblémák, agresszió megjelenésekor megijednek, félnek társuktól, nem értik a hirtelen hangulatváltozást, emiatt gyakran kerülik őket, nem játszanak velük. Úgy gondolom, hogy ezekben az esetekben elengedhetetlen lenne, hogy egy felnőtt folyamatosan figyelemmel kísérje a gyermek tevékenységet, figyelje a reakcióit, hogy megelőzhesse ezeket a hirtelen kitöréseket, azonban erre egy óvodai csoportban legtöbbször nincs lehetőség. Több megkérdezett óvodapedagógus megfogalmazta, hogy a gyermekek gyakran elfogadóbbak, mint a szülők. A szülők nagy része is támogatja az integrációt, azonban közülük többen tartanak attól, hogy a tipikus fejlődésű gyermekek háttérbe szorúlnak, ha nem megfelelőek a személyi és tárgyi feltételek, illetve agresszív magatartás esetén féltik gyermeküket. A szülők nagy része megemlítette a az érzelmi intelligenciára, empátiára, elfogadásra gyakorolt pozitív hatását.

Kutatási kérdéseim között megjelent az, hogy jellemzőek-e az érzékenyítő foglalkozások az óvodai csoportokban, illetve hogyan valósulnak meg ezek. Az óvodapedagógusok válaszai alapján 53 %-ban, míg a szülők válaszai alapján 30 %-ban történt érzékenyítés. Úgy gondolom, hogy a két csoport közötti különbség oka az lehet, hogy a szülők nem rendelkeznek ezzel kapcsolatos információkkal. Mindkét csoport eseté legnagyobb százalékban az óvodapedagógusok voltak a kezdeményezők, de ezenkívül hatást gyakorolt még erre a gyógypedagógus, pszicho-

lógus vagy szülő is. Véleményem szerint pozitívnak tekinthető, hogy több esetben az óvodapedagógus és a gyógypedagógus közös ötletet alapján valósult meg, hiszen ez megfelelő együttműködésre, team-munkára utal, mely elengedhetetlen az együttnevelés során. A szemléletformálás a legtöbb esetben játékos interaktív tevékenységek, beszélgetések, mesék segítségével valósult meg.

Az érzékenyítő foglalkozások után tapasztalt változásokkal kapcsolatos kutatási kérdésekre azt a választ kaptam, hogy a megkérdezett óvodapedagógusok 79 %-a tapasztalt pozitív változást a foglalkozás után, segítette az együttműködést, csökkentek a konfliktusok, hozzájárult a sajátos nevelési igényű gyermek befogadásához. A mintában szereplő szülők több, mint fele észlelt változást, elfogadóbbnak, nyitottabbnak gondolják a gyermekeket, illetve segítette, hogy megértsék társuk viselkedését. A szülők 91 %-a támogatná, hogy gyermeke részt vegyen érzékenyítő foglalkozásokon. Úgy gondolom, hogy ez nagyon pozitívnak tekinthető, hiszen ez azt mutatja, hogy szeretnék, hogy gyermekük elfogadóvá váljon, és természetes legyen számára, hogy mindannyian mások vagyok, de egyenrangúak.

Az utolsó kutatási kérdésem az óvodapedagógusok és szülők mesékkel kapcsolatos ismereteire vonatkozott. Az óvodapedagógusok 55 %-a, míg a szülők 31 %-a ismer a szemléletformáláshoz alkalmazható meséket. Nagy örömmel töltött el, hogy egyes szülők milyen tájékozottak a témában, remek irodalmi alkotásokat soroltak fel. Úgy gondolom, hogy lényeges lenne, hogy minél több pedagógus és szülő is megismerje ezeket a könyveket, hiszen ezekkel a mesékkel a legegyszerűbben megvalósítható a szemléletformálás a mindennapok során.

11. Összefoglalás

Dolgozatom elején bemutattam a témával kapcsolatos legfontosabb fogalmakat, törvényi szabályozásokat, megjelöltem az érzékenyítés néhány lehetséges módszerét, illetve a pedagógusok és a többségi gyermekek attitűdjét vizsgáló kutatások eredményeit. Kutatásom során az óvodapedagógusok és a szülők véleményét vizsgáltam a sajátos nevelési igényű gyermekek integrációjával, valamint az érzékenyítéssel kapcsolatban.

Szerettem volna megismerni az óvodapedagógusok és a szülők integrációval kapcsolatos véleményét. Arra az eredményre jutottam, hogy mindkét csoport jelentős része támogatja az integrációt, azonban sokszor a személyi és tárgyi feltételeket nem tartják megfelelőnek. Úgy gondolják, hogy akkor lehet sikeres az integráció, ha az óvodapedagógusokon kívül egy pedagógiai

asszisztens vagy gyógypedagógiai asszisztens is jelen van a csoportban, illetve, ha nem túl magas a csoportlétszám. A szülők aggályai között is megjelent, hogy esetleg a tipikus fejlődésű gyermekekre nem jut elegendő figyelem, idő, úgy gondolom, hogy erre a problémára megoldást jelenthetnének az asszisztensek. Az integrációt ellenzők legnagyobb része a magatartásproblémákra, agresszióra hivatkozott. Véleményem szerint a legtöbb problémát ez okozza az óvodai csoportokban, hiszen gyakran a pedagógusok is tehetetlenek érezhetik magukat, hiszen lehetetlen, hogy minden pillanatban fogják a gyermek kezét, vagy minden mozdulatát figyelemmel kísérik.

A válaszok alapján arra az eredményre jutottam, hogy az SNI gyermekek jelentős részének sikerült beilleszkedniük a csoportokba, azonban előfordul, hogy társaik kerülik őket, félnek tőlük. Úgy gondolom, hogy ezekben az esetekben fontos lenne az érzékenyítés, hogy a gyermekek megértsék társukat, illetve a SNI gyermeknek is több segítségre lenne szüksége, hogy megtanulja kezelni az indulatait, megoldási lehetőségeket, mintákat kapjon. Kutatásomból kiderült az óvodás gyermekek általánosságban elfogadóak, empatikusak, segítőkészek, nem tesznek különbséget. Úgy gondolom, hogy ennek háttérében az életkori sajátosságokon túl a megfelelő szülői és pedagógusi minta áll.

Annak ellenére, hogy a pedagógusok és a szülők jelentős része is fontosnak tartja az érzékenyítést, mégis viszonylag alacsony számban jelentek meg az óvodai csoportokban ilyen jellegű tevékenységek. Legtöbbször beszélgetéseket, érzékenyítő játékokat alkalmaznak, de megjelennek a mesék és az állattal asszisztált foglalkozások is.

Örömmel tapasztaltam, hogy az érzékenyítéssel kapcsolatban rendkívül változatos meséket soroltak fel. Úgy gondolom, hogy lényeges lenne, hogy ezeket a műveket minél többen ismerjék, hiszem a mese a gyermekek mindennapjainak a része, tanulsággal szolgál, segít a megértés, a feldolgozást.

Dolgozatom elkészítése során nehézséget jelentett számomra a témával kapcsolatos szakirodalom felkutatása. Úgy gondolom, hogy a magyar nyelvű kínálat nem túl gazdag, melynek háttérében az állhat, hogy a téma csak a közelmúltban került az érdeklődés központjába.

Véleményem szerint érdemes lenne az óvodákban nagyobb hangsúlyt fektetni az érzékenyítésre, hiszen a társadalmi integráció érdekében szorgalmazzák az együttnevelést, emiatt egyre több SNI gyermek jelenik meg a csoportokban, illetve nyitottak erre a pedagógusok és a szülők is. Úgy gondolom, hogy akár egy témahét keretében is lehetne foglalkozni ezzel, akár a testré-

szek, érzékszervek téma, vagy egy világnap kapcsán. Abban az esetben, ha egy óvoda pedagógiai programjában megjelenik az integráció, akkor fontos lenne az érzékenyítés lehetőségeinek kidolgozása is.

12. Felhasznált irodalom

- Berszán Lídia (2017): A fogyatékos személyek társadalmi integrációja. Kolozsvár: Egyetemi Műhely Kiadó. 192 p.
- Bodó Márton – Schnellbach-Sikó Dóra (2013): Hol tart ma a szociális, társadalmi érzékenyítés az általános iskolákban? In: In: Kiss, Endre; Buda, András (szerk.) Interdiszciplináris pedagógia és az oktatási rendszer újraforgalmazása: VIII. Kiss Árpád Emlékkonferencia: tartalmi összefoglalók: Debrecen: Debreceni Egyetem Neveléstudományok Intézete, 322-333. p.
- Böddi Zsófia (2020): Az inkluzív óvodai nevelés sajátosságai és tényezői. In: Dr. Endrődy Orsolya – Svranka Bernadett – DR. habil F. Lassú Zsuzsa: Sokszínű pedagógia: Inkluzív és multikulturális szemléletmód a pedagógiai gyakorlatban. Budapest: ELTE Eötvös Kiadó, 244-269. p.
- Csányi Yvonne (2000): A speciális nevelési szükségletű gyermekek és fiatalok integrált nevelése-oktatása. In: Dr. Illyés Sándor (szerk.) (2000): Gyógypedagógiai alapismeretek., 377-408. p.
- Dr. Mesterházi Zsuzsa – Dr. Szekeres Ágota (2021): A nehezen tanuló gyermekek iskolai nevelése. Budapest: ELTE Bárczi Gusztáv Gyógypedagógiai Kar, 463 p.
- Dr. Mesterházi Zsuzsa (2001): Gyógypedagógiai lexikon. Budapest: ELTE Bárczi Gusztáv Gyógypedagógiai Kar, 166 p.
- Dr. Mező Katalin (2021): A sajátos nevelési igényű gyermekek beilleszkedését segítő érzékenyítő játékok az óvodában. Budapest: Raabe Klett Oktatási Tanácsadó és Kiadó Kft., 22 p.
- Dr. Papp Gabriella (2007): A pedagógus megváltozott felelőssége az együttnevelésben. In: Gyógypedagógiai Szemle - 35. évf. 2. sz., 114-118. p.
- Dr. Takács Éva (szerk.) (2004): A funkcióképesség, fogyatékoság és egészség nemzetközi osztályozása - CD-vel. Budapest: Medicina Könyvkiadó, 298 p.
- Falus Iván - Ollé János (2008): Az empirikus kutatások gyakorlata - Adatfeldolgozás és statisztikai elemzés. Budapest: Nemzeti Tankönyvkiadó Zrt., 342 p.
- Fehér Ágnes (2020): Integráció: igen vagy nem? Óvodapedagógusok viszonyulása a sajátos nevelési igényű gyerekek integrált neveléséhez. In: Képzés és Gyakorlat, 18. évfolyam, 2020/3-4. szám, 236-252. p.
- Fischer Gabriella (2009): Az integrációval kapcsolatos attitűdök kutatása. In: Gyógypedagógiai Szemle 37. évf. 4. sz., 254-268. p.

- Horváthné Moldvay Ilona (2006): Attitűdvizsgálat pedagógusok körében az integrált nevelésről. In: Iskolakultúra, (16) 10., 81-97. p.
- Hosszu Tímea (2022): A Biblioterápia a szemléletformálás szolgálatában. In: Karlovitz János Tibor (szerk.): Szakmódszertani és más pedagógiai tanulmányok. Komárno: International Research Institute sro, 246-254. p. [online] [2023. 02. 27.] > URL: <http://www.irisro.org/pedagogia2022januar/45HosszuTimea.pdf>
- Illyés Sándor: A magyar gyógypedagógia hagyományai és alapfogalmai. In: Dr. Illyés Sándor (szerk.) (2000): Gyógypedagógiai alapismeretek. 15-37. p.
- Jaskóné Dr. Gácsi Mária (2022): A szociális kompetencia fejlesztése óvodás korban – az SNI elfogadására irányuló szemléletformálás. In: Bíró, Rita Zsófia; Egri, Tímea; Farkasné, Gönczi Rita; Reményi, Tamás (szerk.) Együtt vagyunk erősek! - esélyegyenlőség, integráció és inklúzió a köznevelésben és a társadalomban. : Az 50 éves Magyar Gyógypedagógusok Egyesülete jubileumi Országos Szakmai Konferenciája – Tanulmánykötet Budapest, Magyarország: Magyar Gyógypedagógusok Egyesülete, ELTE Bárczi Gusztáv Gyógypedagógiai Kar., 114-120. p.
- Kálmán Zsófia – Könczei György (2002): A Taigetosztól az esélyegyenlőségig. Budapest: Osiris Kiadó, 558 p.
- Krausz Anita (2001): Integráló oktatási környezetben tanulók fogyatékkal kapcsolatos ismeretei, attitűdje. In: Dr. Hosszu Tímea – Tóth dr. Aszalai Anett: „Együtt az úton... Innen és határon túl” Online konferencia Tanulmánykötet. Szeged: Szegedi Tudományegyetem Juhász Gyula Pedagógusképző Kar Gyógypedagógus-képző Intézet. 23-28. p.
- Loványi Eszter – Piczkó Katalin (2013): Társadalmi szemléletformálás és integráció támogatása segítőkutyák bevonásával, avagy a négylábú segítőtársak sokrétű szerepe: Egy projekt és hatásvizsgálat tapasztalatai. In: Gyógypedagógiai Szemle, 41. évf. 2. sz., 95-111. p.
- Meggyesné Hosszu Tímea - Máténé Homoki Tünde (2015): A társadalmi érzékenyítés módszertana kisgyermekkorban I. Digitális tananyag. Szeged: SZTE JGYPK Gyógypedagógus-képző Intézet. [online] [2022. 09. 08.] > URL: http://www.jgypk.hu/mentorhalo/tananyag/A_tarsadalmi_erzekenyites_modszertana_kisgyermekkorban/index.html
- Nyitrai Ágnes (2009): A mese, a mesélés fejlesztő hatása. In: Nagy József (szerk.): Fejlesztés mesékkel: Az anyanyelv, a gondolkodás fejlődésének segítése mesékkel 4-8 éves életkorban. Szeged: Mozaik Kiadó, 9-31. p.

- Pongrácz Kornélia (2013): Többségi általános iskolások sajátos nevelési igényű gyermekekkel szembeni attitűdjének vizsgálata. In: Gyógypedagógiai Szemle 41. évf. 3. sz., 197-20. p.
- Pongrácz Kornélia (2015): Tanulók fogyatékossgal élő társakkal szembeni attitűdjének vizsgálata. In: Gyógypedagógiai Szemle 43. évf. 4. sz., 290-304. p.
- Spaller Árpád – Spaller Katalin (2006): Gyógypedagógiai ismeretek tára. Budapest: Timp Kiadó, 318 p.
- Szauer Csilla (2009): Társadalmi, közösségi szintű érzékenyítés – a fogyatékos emberek szerepének, helyzetének bemutatása, társadalmi szemléletváltás, elfogadottság elősegítése a kommunikáció eszközeivel. In: Bass László – Deákné - Orosz Zsuzsa - Győri Enikő - Szauer Csilla: Fogyatékos emberek társadalmi befogadása– a szociális ellátórendszer feladatai, lehetőségei. Budapest: Fogyatékos Személyek Esélyegyenlőségéért Közhasznú Nonprofit Alapítvány, 80 p.
- Szegő Ágnes (2008): Pedagógusok attitűdje az integrált oktatással kapcsolatban. In: Az Alkalmazott Pszichológia Alapítvány – APA- Folyóirata. X. évfolyam 3-4. sz., 21-34. p.
- Zsolnai Anikó (2008): A szociális készségek fejlődése és fejlesztése gyermekkorban. In: Iskolakultúra Online, 2, pp. 119-140., 32 p. [online] [2022. 09. 25.] > URL: http://misc.bibl.u-szeged.hu/45532/1/iol_2008_001_119-140.pdf

Kiegészítő útmutató az Oktatási Hivatal által kidolgozott, Útmutató a pedagógusok minősítési rendszerében a Pedagógus I. és Pedagógus II. fokozatokba lépéshez c. dokumentumhoz – Óvodai nevelés (2017) [2022. 11. 16.] > URL: https://www.oktatas.hu/pub_bin/dload/pem/ovoda_kieg_2017.pdf

Törvények, rendeletek:

- 63/2021. (XII. 29.) ITM rendelet a pedagógusképzés képzési terület egyes szakjainak képzési és kimeneti követelményeiről [online] [2023. 03. 20.] > URL: <https://net.jogtar.hu/jogszabaly?docid=A2100063.ITM>
- 32/2012. (X. 8.) EMMI rendelet a Sajátos nevelési igényű gyermekek óvodai nevelésének irányelve és a Sajátos nevelési igényű tanulók iskolai oktatásának irányelve kiadásáról [2023. 04. 01.] > URL: <https://net.jogtar.hu/jogszabaly?docid=A1200032.EMM×hift=20170831&txtreferer=A11>

13. Mellékletek

1. számú melléklet: Kérdőív óvodapedagógusok számára

Érzékenyítés az óvodában

Kedves Óvodapedagógusok!

Lengyel Elisabet vagyok, a Magyar Agrár- és Élettudományi Egyetem Pedagógiai Karának Gyógypedagógia szakos végzős hallgatója, logopédia és tanulásban akadályozottak pedagógiája szakirányon. A szakdolgozatom témája: a sajátos nevelési igénnyel kapcsolatos érzékenyítés az óvodában. Kérem egy kitöltéssel járuljon hozzá munkám sikerességéhez! A kérdőív kitöltése anonim, a kapott adatokat összegezve mutatom be szakdolgozatomban.

A kérdőív kitöltése maximum 10 percet vesz igénybe.

Segítségüket előre is köszönöm!

1. Az Ön neme:

- nő
- férfi

2. Az Ön életkora:

- 20-30 év
- 31-40 év
- 41-50 év
- 51-60 év
- 61 év felett

3. Hány éve dolgozik óvodapedagógusként?

- 0-10 év
- 11-20 év
- 21-30 év
- 31-40 év
- 40 év felett

4. Mi a véleménye a sajátos nevelési igényű gyermekek integrációjáról? Miért?

5. Hogyan ítéli meg a saját tudását az integrációval/inklúzióval, illetve a sajátos nevelési igényű gyermekekkel kapcsolatban?

1 2 3 4 5

Kevés ismerettel rendelkezem. Elegendő ismerettel rendelkezem.

6. Hol szerzett ismereteket a témával kapcsolatban?

- Egyetem/főiskola.
- Tanfolyamok, továbbképzések.
- Önképzés: szakirodalom, internet.
- Egyéb:

7. Részt venne a jövőben az integrációval/inklúzióval, érzékenyítéssel kapcsolatos továbbképzésen/tanfolyamon annak érdekében, hogy bővítse tudását?

- Igen.
- Nem.

8. Kérem, indokolja meg előző választát!

9. Van a csoportjában sajátos nevelési igényű gyermek?

- Van.
- Nincs.

10. Milyen BNO kóddal, fogyatékossgal rendelkezik a sajátos nevelési igényű gyermek?

11. Ön hogyan ítéli meg a SNI gyermek beilleszkedését a csoportba?

12. Hogyan viszonyulnak a tipikus fejlődésű gyermekek a sajátos nevelési igényű társukhoz?

13. Hogyan viszonyulnak a tipikus fejlődésű gyermekek szülei a sajátos nevelési igényű gyermek integrálásához?

14. Hallott már a sajátos nevelési igényű gyermekekre irányuló érzékenyítő programokról?

- Igen.
- Nem.

15. Ön szerint mit jelent az érzékenyítés?

16. Fontosnak tartja az érzékenyítést? Miért?

17. Történt a csoportjában érzékenyítés?

- Igen.
- Nem.

18. Ki kezdeményezte az érzékenyítést?

- óvodapedagógus
- gyógypedagógus
- szülő
- Nem valósult meg ilyen jellegű tevékenység.
- Egyéb:

19. Milyen módon valósult meg az érzékenyítő tevékenység? (kezdeményezés, koordinátor)

20. Milyen visszajelzések érkeztek a pedagógusok, szülők, gyermekek részéről? Tapasztalt pozitív irányú változást?

21. Milyen módszereket ismer az érzékenyítésre?

- beszélgetések
- állattal asszisztált programok
- érzékenyítő tréningek
- érzékenyítő játékok
- Nem ismerek ilyen módszereket.
- Egyéb:

22. Ismer az érzékenyítéshez alkalmazható meséket? Milyen meséket ismer? Mi a véleménye ezekről?

Érzékenyítés az óvodában

Kedves Szülők!

Lengyel Elisabet vagyok, a Magyar Agrár- és Élettudományi Egyetem Pedagógiai Karának Gyógypedagógia szakos végzős hallgatója, logopédia és tanulásban akadályozottak pedagógiája szakirányon. A szakdolgozatom témája: a sajátos nevelési igénnyel kapcsolatos érzékenyítés az óvodában. Kérem amennyiben van óvodáskorú gyermeke, akkor egy kitöltéssel járuljon hozzá munkám sikerességéhez! A kérdőív kitöltése anonim, a kapott adatokat összegezve mutatom be szakdolgozatomban.

A kérdőív kitöltése maximum 10 percet vesz igénybe.

Segítségüket előre is köszönöm!

1. Az Ön neme:

- nő
- férfi

2. Az Ön életkora:

- 20-30
- 31-40
- 41-50
- 51-60

3. Mit gondol a sajátos nevelési igényű gyermekek integrációjáról, az együttnevelésről?

	1	2	3	4	5	
Nem támogatom.	<input type="radio"/>	<input type="radio"/>	<input type="radio"/>	<input type="radio"/>	<input type="radio"/>	Támogatom.

4. Kérem, indokolja meg válaszát!

5. Mit gondol az egyes fogyatékoság típusok esetén az integrációról, együttnevelésről?

Kérem, jelölje a skálán!

1-Nem támogatom; 5-Támogatom.

	1	2	3	4	5
Testi, mozgáss...	<input type="radio"/>	<input type="radio"/>	<input type="radio"/>	<input type="radio"/>	<input type="radio"/>
Érzékszervi fog...	<input type="radio"/>	<input type="radio"/>	<input type="radio"/>	<input type="radio"/>	<input type="radio"/>
Enyhe értelmi f...	<input type="radio"/>	<input type="radio"/>	<input type="radio"/>	<input type="radio"/>	<input type="radio"/>
Középsúlyos ér...	<input type="radio"/>	<input type="radio"/>	<input type="radio"/>	<input type="radio"/>	<input type="radio"/>
Beszéd fogyaté...	<input type="radio"/>	<input type="radio"/>	<input type="radio"/>	<input type="radio"/>	<input type="radio"/>
Autizmus spek...	<input type="radio"/>	<input type="radio"/>	<input type="radio"/>	<input type="radio"/>	<input type="radio"/>
Egyéb psziché...	<input type="radio"/>	<input type="radio"/>	<input type="radio"/>	<input type="radio"/>	<input type="radio"/>

6. Van sajátos nevelési igényű gyermeke?

- Van.
- Nincs.

7. Hogyan ítéli meg sajátos nevelési igényű gyermeke beilleszkedését a csoportba?(Amennyiben nincs sajátos nevelési igényű gyermeke, kérem, hagyja ki ezt a kérdést!)

	1	2	3	4	5	
Nem sikerült.	<input type="radio"/>	<input type="radio"/>	<input type="radio"/>	<input type="radio"/>	<input type="radio"/>	Jól megvalósult.

8. Gyermeke csoportjába jár sajátos nevelési igényű gyermek?

- Igen.
- Nem.
- Nem tudom.

9. Hogyan ítéli meg a sajátos nevelési igényű gyermek beilleszkedését a csoportba?(Abban az esetben, ha gyermeke csoportjába nem jár sajátos nevelési igényű gyermek, kérem, hagyja ki ezt a kérdést!)

	1	2	3	4	5	
Nem sikerült.	<input type="radio"/>	<input type="radio"/>	<input type="radio"/>	<input type="radio"/>	<input type="radio"/>	Jól megvalósult.

10. Hogyan viszonyulnak a sajátos nevelési igényű gyermekhez társai? (Kérem, ha gyermeke csoportjába nem jár sajátos nevelési igényű gyermek, akkor ezt a kérdést hagyja ki!)

11. Hallott már a sajátos nevelési igényű gyermekkel kapcsolatos érzékenyítésről? (beszélgetés, mese, érzékenyítő játékok, állattal asszisztált programok, érzékenyítő tréningek)

- Igen.
- Nem.

12. Valósult meg a gyermeke csoportjában érzékenyítés?

- Igen.
- Nem.
- Nem tudom.

13. Ki kezdeményezte ezt a foglalkozást?

- Szülő.
- Gyógypedagógus.
- Óvodapedagógus.
- Nem valósult meg.
- Nem tudom.

14. Tapasztalt pozitív irányú változást az érzékenyítést követően? (Kérem, ha nem történt ilyen jellegű foglalkozást, akkor hagyja ki ezt a kérdést!)

15. Fontosnak tartja a sajátos nevelési igényű gyermekekkel kapcsolatos szemléletformálást?

	1	2	3	4	5	
Nem tartom fontosnak.	<input type="radio"/>	<input type="radio"/>	<input type="radio"/>	<input type="radio"/>	<input type="radio"/>	Nagyon fontosnak tartom.

16. Támogatná, hogy gyermeke részt vegyen a sajátos nevelési igénnyel kapcsolatos szemléletformáló, érzékenyítő foglalkozásokon?

- Igen.
- Nem.

17. Kérem, indokolja meg választát!

18. Ismer az érzékenyítéssel kapcsolatos meséket?

- Igen.
- Nem.

19. Kérem, ha ismer érzékenyítéssel kapcsolatos meséket, akkor írjon néhányat!

5. sz. függelék – Hallgatói és konzulensi nyilatkozat minta

NYILATKOZAT

Alulírott LENGYEL ELISZABET, a Magyar Agrár- és Élettudományi Egyetem, KAPOSVÁR Campus, GYÖGYPEDAGÓGIA szak nappali/levelező* tagozat végzős hallgatója nyilatkozom, hogy a dolgozat saját munkám, melynek elkészítése során a felhasznált irodalmat korrekt módon, a jogi és etikai szabályok betartásával kezeltem. Hozzájárulok ahhoz, hogy Záródolgozatom/Szakdolgozatom/Diplomadolgozatom egyoldalas összefoglalója felkerüljön az Egyetem honlapjára és hogy a digitális verzióban (pdf formátumban) leadott dolgozatom elérhető legyen a témát vezető Tanszéken/Intézetben, illetve az Egyetem központi nyilvántartásában, a jogi és etikai szabályok teljes körű betartása mellett.

A dolgozat állam- vagy szolgálati titkot tartalmaz: igen nem*

Kelt: 2023. év 04. hó 28. nap

Lengyel Elisabet
Hallgató

NYILATKOZAT

A dolgozat készítőjének konzulense nyilatkozom arról, hogy a Záródolgozatom/Szakdolgozatom/Diplomadolgozatom áttekintettem, a hallgatót az irodalmi források korrekt kezelésének követelményeiről, jogi és etikai szabályairól tájékoztattam.

A Záródolgozatom/Szakdolgozatom/Diplomadolgozatom záróvizsgán történő védésre javaslom / nem javaslom*.

A dolgozat állam- vagy szolgálati titkot tartalmaz: igen nem*

Kelt: Kaposvár, 2023. 04. 26.

Tóth Csaba János
Belső konzulens

*Kérjük a megfelelőt aláhúzni!