

SZAKDOLGOZAT

Móczár Péter



Magyar Agrár- és Élettudományi Egyetem

Gödöllői Campus

Vidékfejlesztési agrármérnöki alapképzési szak

Soltvadkert fejlesztési lehetőségeinek vizsgálata

Belső konzulens: Dr. Péli László

Belső konzulens intézete/tanszéke:

Vidékfejlesztés és Fenntartható

Gazdaság Intézet

Készítette: Móczár Péter

Tartalomjegyzék

1.	Bevezetés.....	3
2.	Szakirodalmi áttekintés	4
2.1.	A településfejlesztés elméleti alapjai.....	4
2.1.1.	A településfejlesztés fogalma és jelentősége.....	4
2.1.2.	A településfejlesztés korszerű megközelítései	5
2.1.3.	A területi tervezés szintjei és szereplői	6
2.2.	Vidéki térségek fejlesztése Magyarországon	7
2.2.1.	A vidéki térségek jellemző problémái	7
2.3.	Az EU és a magyar vidékpolitika válaszai.....	8
2.3.1.	Közösségalapú fejlesztések szerepe a vidékfejlesztésben.....	9
2.3.2.	Fejlesztési koncepciók és integrált stratégiák	10
2.3.3.	Integrált településfejlesztési stratégiák szerepe.....	11
2.3.4.	A Terület- és Településfejlesztési Operatív Program (TOP) és TOP Plusz jelentősége.....	12
2.3.5.	Közösségi részvétel és partnerség a fejlesztési koncepciókban	13
2.4.	Soltvadkert adottságai, jövőképe, fejlesztési lehetőségei.....	14
2.4.1.	Kiinduló helyzet – Társadalmi, gazdasági és környezeti háttér	14
2.4.2.	Közlekedési és infrastrukturális kihívások.....	15
2.4.3.	Területfelhasználási módosítások irányai.....	15
2.4.4.	Örökségvédelem és természetvédelem.....	16
2.4.5.	Klímavédelem és fenntarthatóság	16
2.4.6.	A megvalósítás intézményi eszközei és nyomon követése	17
2.5.	Soltvadkert térsége és környezete	17
2.5.1.	Elhelyezkedése, fekvése és megközelíthetősége.....	17

2.5.2.	Természeti adottságok	18
2.5.3.	Településtörténet	19
3.	Alkalmazott módszerek.....	20
4.	Eredmények és értékelésük	22
4.1.	Demográfiai viszonyok	22
4.2.	Gazdasági helyzet.....	25
4.3.	Vendéglátás, idegenforgalom, turizmus	27
4.4.	Infrastrukturális helyzet.....	30
4.4.1.	Ivóvíz-ellátás, vízgazdálkodás, csapadékvíz-gazdálkodás.....	30
4.4.2.	Villamosenergia- és gázellátás	31
4.5.	Megújuló energia hasznosítás	33
4.6.	Hulladékgazdálkodás	33
4.7.	SWOT analízis	35
4.7.1.	Társadalmi pillér	35
4.7.2.	Környezeti pillér.....	36
4.7.3.	Gazdasági pillér.....	38
5.	Következtetések és javaslatok.....	40
5.1.	Következtetések	40
5.2.	Javaslatok	41
6.	Összegzés	43
7.	Ábrajegyzék	44
8.	Hivatkozások.....	44

1. Bevezetés

A 21. század vidéki térségeinek jövője nem csupán gazdasági és környezeti kérdés, hanem egyre inkább társadalmi kihívás is: képesek leszünk-e olyan életminőséget biztosítani a kisebb településeken, amely vonzó alternatívát kínál a városiasodással szemben? Szakdolgozatomban e kérdést egy konkrét példa, Soltvadkert városán keresztül vizsgálom meg, amely nemcsak lakóhelyem, hanem életem egyik alapköve is.

A kutatás célja, hogy komplex képet adjon Soltvadkert jelenlegi helyzetéről – társadalmi, gazdasági, infrastrukturális és környezeti szempontból – valamint bemutassa a város fejlődési lehetőségeit és a településfejlesztés korszerű irányait. A dolgozat módszertani alapját a településfejlesztés elméleti keretei, az EU és hazai vidékpolitikai eszközök, valamint a helyi adottságok részletes elemzése adja.

A dolgozat nem csupán szakmai érdeklődésből született: a személyes kötődés – hogy itt születtem, itt élek, és a jövőmet is itt képzelem el – különös felelősséggel ruház fel az iránt, hogy hozzájáruljak a város fejlődési lehetőségeinek tudományos igényű feltárásához. Hiszem, hogy lokálisan megalapozott fejlesztések és a közösségi részvételen alapuló tervezés lehetnek a vidéki Magyarország jövőjének kulcsai.

2. Szakirodalmi áttekintés

2.1. A településfejlesztés elméleti alapjai

2.1.1. A településfejlesztés fogalma és jelentősége

A településfejlesztés a területi tervezés és irányítás egyik meghatározó alrendszere, amely arra törekszik, hogy egy adott település életminősége, gazdasági teljesítőképessége és környezeti állapota hosszú távon fenntartható módon fejlődjön. A fejlesztési célkitűzések egyfelől fizikai, építészeti beavatkozásokban öltnek testet – mint például infrastruktúra-fejlesztés, közterek rehabilitációja vagy iparterületek kijelölése –, másfelől azonban egyre hangsúlyosabb szerepet kapnak az olyan „puha” eszközök is, mint a közösségfejlesztés, lakossági részvétel ösztönzése vagy gazdaságfejlesztési programok indítása.

A településfejlesztés komplexitása abban is megnyilvánul, hogy különböző szereplők (önkormányzatok, vállalkozások, civil szervezetek, lakosság) eltérő érdekei és erőforrásai találkoznak benne, s ezek összehangolása kulcskérdés a hosszú távú siker szempontjából. A fejlesztési döntések meghozatalakor figyelembe kell venni a globális és lokális trendeket, a helyi gazdaság állapotát, a társadalmi struktúra jellemzőit, valamint a környezeti kihívásokat is. E tényezők közötti egyensúly keresése határozza meg, hogy egy adott település mennyire lesz képes adaptálódni a gyorsan változó gazdasági és társadalmi környezethez (Faragó, 2005).

Magyarországon a rendszerváltást követően a decentralizáció erősödésével a helyi önkormányzatok kulcsszereplővé váltak a fejlesztéspolitikában. Az 1990-es évektől kezdve különösen megnőtt az önkormányzati szintű stratégiák és koncepciók jelentősége, amelyek gyakran a nemzeti szintű területfejlesztési irányelvekkel összhangban készültek. A modern megközelítés szerint a településfejlesztés már nem csupán műszaki vagy adminisztratív tevékenység, hanem egyfajta stratégiai irányítás, amely a városok és falvak jövőképek kialakítását szolgálja (Enyedi, 1996)

Az utóbbi évtizedekben egyre inkább elfogadottá vált az az álláspont, hogy a településfejlesztés csak akkor lehet sikeres, ha a különböző beavatkozások összehangoltan, integráltan valósulnak meg. Ez különösen fontos a kisebb települések esetében, ahol a korlátozott erőforrások még inkább szükségessé teszik a stratégiai gondolkodást és az egymást erősítő fejlesztési elemek összeillesztését.

2.1.2. A településfejlesztés korszerű megközelítései

A településfejlesztés az elmúlt évtizedekben jelentős szemléletváltáson ment keresztül, amelynek lényege a komplexitás, az integráltság és a fenntarthatóság előtérbe kerülése. A klasszikus értelemben vett fejlesztési modelleket – amelyek gyakran szektoriális, kizárólag fizikai beruházásokra fókuszáló megközelítések voltak – mára felváltották az integrált város- és településfejlesztési koncepciók. Ezek figyelembe veszik a társadalmi, gazdasági és környezeti tényezők közötti kölcsönhatásokat, valamint a különböző érintetti csoportok aktív bevonását a tervezésbe és a megvalósításba (Faragó, 2005); (Lados, 2014).

A korszerű megközelítés egyik legfontosabb jellemzője a területi alapú tervezés, amely nem csupán közigazgatási határokat vesz figyelembe, hanem a funkcionális várostérségeket, agglomerációkat és régiókat is. Ez különösen fontos a kis- és középvárosok esetében, amelyek önállóan korlátozott erőforrásokkal rendelkeznek, így a térségi együttműködés, partnerségi hálózatok és közös fejlesztési célok megfogalmazása elengedhetlenné vált (Pálné Kovács, 2009)

A fenntartható településfejlesztés másik alappillére a környezeti szempontok beemelése a fejlesztési tervekbe. A klímaváltozás, a természeti erőforrások csökkenése és a környezeti ártalmak növekedése miatt egyre nagyobb szerepet kapnak az energiatakarékosságot, zöld infrastruktúrát és környezetbarát közlekedést előtérbe helyező megoldások. A zöldváros koncepciók és okosváros-kezdemenyezések ezt a szemléletet erősítik. (Lados, 2014).

Emellett a társadalmi kohézió és az esélyegyenlőség biztosítása is kiemelt cél lett. A városi szegregáció, a leszakadó településrészek problémái és az előregedő népesség kihívásai olyan beavatkozásokat követelnek, amelyek nemcsak

infrastrukturális, hanem szociális, kulturális és gazdasági szinten is javítják az érintett közösségek életminőségét. A közösségalapú tervezés és az alulról jövő kezdeményezések támogatása ma már a településfejlesztési eszköztár szerves részét képezik. (Kovács, 2012).

2.1.3. A területi tervezés szintjei és szereplői

A területi tervezés több szinten zajló, egymásra épülő és kölcsönösen ható folyamat, amelyet intézményesült szereplők, jogszabályi keretek és stratégiai dokumentumok határoznak meg. A szintek közötti koherencia és a szereplők közötti együttműködés elengedhetetlen a hatékony fejlesztéspolitika kialakításához és végrehajtásához (Faragó, 2005); (Rechnitzer, 2007).

A területi tervezés legfelső szintjén az országos szintű tervezés áll, amely stratégiai dokumentumokon keresztül határozza meg az ország hosszú távú fejlődési irányait, például az Országos Fejlesztési és Területfejlesztési Konceptió (OFTK) vagy a Nemzeti Vidékstratégia. Ezek a dokumentumok koordinálják az uniós és hazai fejlesztési források felhasználását, kijelölik a területi prioritásokat és biztosítják a szakpolitikai összhangot (Vidékfejlesztési Minisztérium, 2011).

A regionális szint – a 2000-es évektől az európai uniós csatlakozáshoz kapcsolódóan – kiemelt jelentőségre tett szert, elsősorban a statisztikai régiók (NUTS 2) és a megyei önkormányzatok (NUTS 3) révén. Bár a tervezési régiók szerepe az elmúlt években csökkent, a megyei önkormányzatok továbbra is kulcsszereplők a területfejlesztési programok kidolgozásában, különösen a TOP (Terület- és Településfejlesztési Operatív Program) keretében (Szabó, 2022).

A helyi szintű tervezés közvetlenül a településekhez kötődik. Itt jelennek meg a legkonkrétabb fejlesztési célok és beavatkozások. A települési önkormányzatok felelősek a helyi szintű stratégiák, például a Településfejlesztési Konceptió (TFK), az Integrált Településfejlesztési Stratégia (ITS) és a településrendezési eszközök kidolgozásáért és végrehajtásáért (Lechner Tudásközpont, 2020).

A különböző szinteken többféle szereplő vesz részt a tervezési folyamatban. Az állami és önkormányzati intézmények mellett jelentős szerep jut a civil

szervezeteknek, vállalkozásoknak, szakértőknek és a lakosságnak is. A partnerségi elv értelmében a helyi közösségek bevonása nemcsak legitimációs célokat szolgál, hanem növeli a fejlesztések hatékonyságát és fenntarthatóságát is (Pálné Kovács, 2009).

2.2. Vidéki térségek fejlesztése Magyarországon

2.2.1. A vidéki térségek jellemző problémái

A vidéki térségek Magyarországon komplex és egymással összefüggő problémákkal küzdenek, amelyek gazdasági, társadalmi és infrastrukturális dimenziókat is érintenek. Ezek a nehézségek nagyban meghatározzák a térségek fejlesztési potenciálját és hosszú távú fenntarthatóságát (Baranyi, 2003).

Az egyik legjelentősebb probléma a demográfiai visszaesés és az ebből fakadó elöregedés. Sok vidéki településen csökken a népesség, különösen a fiatalabb korosztályok körében, ami elsősorban az elvándorlás következménye. A munkahelyek hiánya és a szolgáltatások korlátozottsága miatt a fiatalok inkább a városokat vagy külföldi munkalehetőségeket választják, ami tovább mélyíti a vidék leszakadását (Kovács, 2012).

A munkaerőpiaci problémák – így a magas munkanélküliség és az alacsony foglalkoztatottság – is jellemzőek, különösen a mezőgazdaság visszaszorulása után. A vidéki térségek gazdasága sok esetben nem tud alkalmazkodni a modern piacgazdaság kihívásaihoz, ami a helyi jövedelmek stagnálásához vagy csökkenéséhez vezet (Sütő, 2019).

Infrastrukturális szempontból a vidéki települések gyakran elmaradott közlekedési, digitális és közműhálózattal rendelkeznek. Ez nemcsak a lakosság életminőségét rontja, hanem akadályozza a vállalkozások működését és a befektetések megjelenését is (Baranyi, 2003).

Társadalmilag jelentős kihívást jelentenek a szolgáltatásokhoz való hozzáférés korlátozottsága, különösen az egészségügy, oktatás és szociális ellátás területén. Sok esetben ezek a szolgáltatások centralizáltak vagy városokhoz kötöttek, ami a vidéki lakosság számára elérhetőségi problémákat okoz (Kovács, 2012).

A vidéki térségek számos kihívással néznek szembe, amelyek megoldásához komplex, integrált és helyi sajátosságokra érzékeny fejlesztési stratégiák szükségesek. A problémák komplexitása miatt a beavatkozásoknak egyszerre kell érinteniük a gazdasági fejlődést, a társadalmi kohéziót, valamint az infrastruktúra és szolgáltatások fejlesztését (Sütő, 2019).

2.3. Az EU és a magyar vidékpolitika válaszai

Az Európai Unió vidékfejlesztési politikája alapvetően meghatározó szerepet tölt be abban, hogy a tagállamok – köztük Magyarország – hatékonyan tudjanak reagálni a vidéki térségeket sújtó sokrétű problémákra. Az EU közös agrárpolitikája (CAP) kezdetben főként a mezőgazdasági termelés támogatására összpontosított, azonban az elmúlt évtizedekben jelentős átalakuláson ment keresztül. Napjainkban a fenntarthatóság, a környezetvédelem, valamint a vidéki közösségek életminőségének javítása kerül előtérbe, ezzel egyensúlyozva a gazdasági növekedés és a társadalmi jólét között (Európai Bizottság, 2014)

Az EU vidékfejlesztési stratégiája három fő pillér mentén szerveződik: elsőként a mezőgazdasági és erdészeti ágazat versenyképességének növelése, másodsorban a környezetvédelem és a fenntartható tájhasználat elősegítése, végül pedig a vidéki életminőség javítása és a gazdasági diverzifikáció támogatása. Ezek a célok azért is fontosak, mert a vidéki térségek nem csupán a mezőgazdasági termelést jelentik, hanem egy komplex, sokrétű gazdasági és társadalmi térséget, amelyben a helyi közösségek, vállalkozások és természetvédelmi érdekek egyaránt jelen vannak. Az EU-s vidékpolitika ezért nem csak közvetlen támogatásokat nyújt a gazdálkodóknak, hanem komplex programokat és projektek támogatását is biztosítja, amelyek például a helyi infrastruktúra fejlesztését, a kulturális örökség megőrzését vagy az új munkahelyek létrehozását célozzák (Vidékfejlesztési Minisztérium, 2011).

Magyarország a csatlakozás óta igyekszik a hazai vidékfejlesztési politikáját ezekhez a nemzetközi elvárásokhoz és forrásokhoz igazítani. A 2012-ben elfogadott Nemzeti Vidékstratégia átfogó célja a vidéki térségek komplex megújítása, amely magában foglalja a gazdasági fejlődést, a társadalmi kohézió erősítését és a környezeti fenntarthatóságot. A stratégia hangsúlyozza a helyi

közösségek szerepét, a társadalmi tőke növelését, valamint a mezőgazdasági termelés mellett a vidéki gazdaság más ágazatainak, például a turizmusnak és a kézműiparnak a fejlesztését is (Vidékfejlesztési Minisztérium, 2011).

Az integrált fejlesztési eszközök, mint például az Integrált Településfejlesztési Stratégiák (ITS), lehetővé teszik, hogy a helyi adottságok és igények figyelembevételével, komplex és összehangolt fejlesztések valósuljanak meg. Ezen stratégiák segítségével a települések önállóan, vagy szoros együttműködésben tudják meghatározni fejlesztési prioritásaikat, miközben a Terület- és Településfejlesztési Operatív Programok (TOP és TOP Plusz) biztosítják a szükséges forrásokat és támogatást (Németh, 2021); (Szabó, 2022).

Az EU és a magyar vidékpolitika válaszai azt mutatják, hogy a vidékfejlesztés napjainkban nem csak a gazdasági növekedésről szól, hanem egy sokkal komplexebb, társadalmi és környezeti dimenziókat is magában foglaló folyamat. A siker kulcsa a helyi közösségek bevonása és a fenntartható, integrált megközelítés, amely képes hosszú távon megőrizni és fejleszteni a vidéki térségek sokszínűségét és életminőségét (Pálné Kovács, 2009).

2.3.1. Közösségalapú fejlesztések szerepe a vidékfejlesztésben

A vidéki térségek fejlesztése során egyre inkább előtérbe kerül a helyi közösségek aktív bevonása, amely alapvetően meghatározza a fejlesztések sikerességét és fenntarthatóságát. A közösségalapú fejlesztések nem csupán gazdasági célokat szolgálnak, hanem erősítik a társadalmi kohéziót, növelik a helyi identitást, és hozzájárulnak a helyben maradás ösztönzéséhez. Ezek a kezdeményezések a helyi lakosok, vállalkozók, civil szervezetek és önkormányzatok együttműködésén alapulnak, akik együttesen alakítják ki és valósítják meg a települések sajátosságaira szabott fejlesztési stratégiákat (Kovács, 2012).

Az Európai Unió vidékfejlesztési politikájában a közösségalapú kezdeményezések, különösen a LEADER-program, kulcsszerepet töltenek be. A LEADER egy olyan innovatív, helyi akciócsoportokra épülő fejlesztési modell, amely lehetővé teszi, hogy a helyi szereplők közösen azonosítsák a térség fejlődési lehetőségeit, prioritásait, és saját kezükbe vegyék a fejlesztési

döntéseket. Ez a megközelítés jelentősen eltér a hagyományos, központi tervezési rendszerektől, hiszen decentralizált, és nagy hangsúlyt fektet a helyi erőforrásokra, társadalmi részvételre és innovációra (Pálné Kovács, 2009).

Magyarországon a közösségalapú fejlesztések alkalmazása hozzájárult a vidék gazdasági diverzifikációjához, azaz ahhoz, hogy a mezőgazdaság mellett más gazdasági tevékenységek – például turizmus, kézművesség vagy helyi szolgáltatások – is megjelenjenek és megerősödjenek. Ezzel párhuzamosan nőtt a társadalmi aktivitás, ami a helyi közösségek erősödését eredményezte. A közösségi kezdeményezések elősegítik az információáramlást, a tapasztalatcserét, valamint a helyi problémák közös kezelését, így egy összetartóbb és ellenállóbb társadalmi hálózat jön létre (Baranyi, 2003).

Továbbá, a közösségalapú fejlesztések hozzájárulnak a helyi kulturális és természeti értékek megőrzéséhez, ami a vidéki életminőség javításában és a fenntartható turizmus kialakításában is fontos tényező. A helyi értékekre épülő fejlesztési stratégiák nem csak gazdasági előnyökkel járnak, hanem erősítik a helyi identitást és büszkeséget is, amely motiváló erőként hat a közösség tagjaira (Sütő, 2019).

2.3.2. Fejlesztési koncepciók és integrált stratégiák

A településfejlesztés hatékonysága és hosszú távú fenntarthatósága nagymértékben múlik az alkalmazott fejlesztési koncepciók és stratégiák minőségén. Az utóbbi évtizedekben a szakpolitikai irányvonalak és a helyi fejlesztési gyakorlat egyaránt a komplex, integrált megközelítések felé mozdultak el. Ez azt jelenti, hogy a gazdasági, társadalmi és környezeti szempontokat nem külön-külön kezelik, hanem egymással összefüggésben, együttesen veszik figyelembe, így biztosítva a települések harmonikus fejlődését (Németh, 2021).

Az integrált településfejlesztési stratégia (ITS) egy olyan eszköz, amely átfogó módon közelíti meg a településfejlesztést, összehangolva a különféle fejlesztési ágazatokat és érdekcsoportokat. Az ITS kidolgozása során a helyi adottságok, kihívások és lehetőségek részletes elemzése történik, amely alapján konkrét célok és prioritások kerülnek megfogalmazásra. Fontos jellemzője a

részvételiség, vagyis, hogy a helyi lakosság, vállalkozók és civil szervezetek aktívan bevonásra kerülnek a tervezési folyamatba, ezzel is erősítve a társadalmi elfogadottságot és a programok megvalósíthatóságát (Lechner Tudásközpont, 2020).

A hazai településfejlesztési gyakorlatban a Terület- és Településfejlesztési Operatív Program (TOP és TOP Plusz) révén az integrált stratégiák megvalósítása kapott nagy lendületet. Ezek a programok nemcsak pénzügyi forrásokat biztosítanak, hanem keretet adnak a fejlesztések összehangolására, támogatva például az infrastrukturális beruházásokat, a helyi gazdaság erősítését és a társadalmi szolgáltatások fejlesztését (Szabó, 2022).

Fontos megemlíteni, hogy a fejlesztési koncepciók sikere nagymértékben függ a folyamatos monitoringtól és az eredmények nyomon követésétől. Csak így lehet időben reagálni a változó környezeti és társadalmi feltételekre, valamint finomítani a stratégiákat, hogy azok megfeleljenek a helyi igényeknek és elvárásoknak. A tervezés és megvalósítás e komplex folyamata a helyi közösségek hosszú távú fejlődésének záloga (Németh, 2021); (Szabó, 2022).

2.3.3. Integrált településfejlesztési stratégiák szerepe

Az integrált településfejlesztési stratégia (ITS) az egyik legfontosabb eszköz a modern településfejlesztésben, amely a település hosszú távú fenntartható fejlődését hivatott elősegíteni. Az ITS lényege, hogy a település különböző fejlesztési területeit – mint például a gazdaságfejlesztés, társadalmi szolgáltatások, környezetvédelem, infrastruktúra – egységes rendszerben, összehangoltan kezelje, így elkerülve a szigetszerű beavatkozásokat és maximalizálva a fejlesztések hatékonyságát. Az ITS kidolgozása alapos helyzetelemzéssel kezdődik, amely során feltérképezik a település gazdasági, társadalmi és környezeti adottságait, valamint a problémákat és kihívásokat. Ez az elemzés nélkülözhetetlen a reális és megvalósítható fejlesztési célok meghatározásához. A stratégia tervezése során a helyi közösség bevonása kiemelten fontos, hiszen a helyi szereplők aktív részvétele hozzájárul a tervek elfogadottságához, valamint segít abban, hogy a fejlesztési programok valóban a közösség igényeire reagáljanak. Az ITS-ben megfogalmazott célok és

prioritások átfogó jövőképet rajzolnak ki, amelyek a település sajátosságaira, adottságaira és fejlődési irányaira épülnek. Ezzel párhuzamosan kidolgozzák a megvalósításhoz szükséges intézkedéseket és programokat, amelyek között szerepelhetnek beruházások, képzések, szolgáltatásfejlesztések és különféle társadalmi kezdeményezések is. Az ITS alkalmazása Magyarországon a Strukturális Alapok és a Kohéziós Alap forrásainak felhasználásával erősödött meg, különösen a 2014–2020 közötti uniós ciklusban. A stratégia alkalmazása lehetőséget ad arra, hogy a települések ne csak különálló projekteket valósítsanak meg, hanem összefüggő, komplex fejlesztési programokat hajtsanak végre, amelyek hosszú távon javítják a település életminőségét és versenyképességét. Az ITS sikere szoros összefüggésben áll a helyi közösség részvételével és az érintettek közötti partnerség kiépítésével. Ez a folyamat nem csupán a fejlesztési tervek megalkotására korlátozódik, hanem magában foglalja a megvalósítás és az eredmények folyamatos nyomon követését is. A rendszeres monitoring biztosítja, hogy a stratégia rugalmasan tudjon reagálni a változó környezeti, gazdasági és társadalmi körülményekre, ezáltal fenntarthatóvá és eredményessé téve a településfejlesztést (Lechner Tudásközpont, 2020).

2.3.4. A Terület- és Településfejlesztési Operatív Program (TOP) és TOP Plusz jelentősége

A Terület- és Településfejlesztési Operatív Program (TOP) az Európai Unió támogatásával megvalósuló komplex fejlesztési eszköz, melynek célja a hátrányos helyzetű régiók felzárkóztatása és a helyi közösségek gazdasági, társadalmi fejlődésének elősegítése. A program 2014 és 2020 között működött, amelynek keretében jelentős forrásokat biztosítottak a városi és vidéki települések infrastrukturális fejlesztéseire, a helyi vállalkozások támogatására, valamint a közszolgáltatások színvonalának javítására (Nemzeti Fejlesztési Minisztérium, 2021).

A TOP program egyik különlegessége az volt, hogy integrált fejlesztési megközelítést alkalmazott, amely lehetővé tette, hogy egy adott település vagy térség több szempontból is egyszerre fejlődjön. Ez a komplexitás különösen fontos volt a vidéki térségek számára, ahol a társadalmi-gazdasági kihívások összetettek, és a fejlesztési beavatkozásoknak egyszerre kellett megoldaniuk az

infrastrukturális hiányosságokat, a foglalkoztatási problémákat és a közösségi szolgáltatások gyengeségeit (Lechner Tudásközpont, 2020).

A TOP Plusz program a TOP folytatásaként indult, mely tovább erősítette a helyi kezdeményezések szerepét, kiemelt figyelmet fordítva a fenntartható városfejlesztésre és a társadalmi kohézió növelésére. A TOP Plusz támogatások célja az volt, hogy hozzájáruljanak a települések versenyképességének javításához, az élhetőbb lakókörnyezet kialakításához, valamint a gazdasági tevékenységek bővítéséhez (Nemzeti Fejlesztési Minisztérium, 2021).

A programok megvalósítása során fontos volt az önkormányzatok, a helyi vállalkozók és a civil szervezetek szoros együttműködése, melynek révén a források hatékonyabban tudtak hasznosulni, és a fejlesztési projektek valóban a helyi szükségletekre reagáltak (Szabó, 2022).

A Terület- és Településfejlesztési Operatív Programok hatékony eszközt jelentettek a helyi fejlesztési kihívások kezelésében, egyben példaként szolgálnak az integrált, komplex fejlesztési stratégiák megvalósítására, amelyeket a jövőben is érdemes továbbfejleszteni és adaptálni a változó társadalmi és gazdasági környezethez (Lechner Tudásközpont, 2020); (Szabó, 2022).

2.3.5. Közösségi részvétel és partnerség a fejlesztési koncepciókban

A közösségi részvétel és a partnerségi együttműködés napjaink településfejlesztési gyakorlataiban egyre nagyobb hangsúlyt kap, mivel a fenntartható és eredményes fejlesztési projektek megvalósítása csak a helyi érintettek aktív bevonásával valósítható meg. A fejlesztési koncepciók akkor lehetnek igazán sikeresek, ha nem csupán az önkormányzatok, hanem a helyi vállalkozások, civil szervezetek, intézmények és magánszemélyek is részt vesznek a tervezés és döntéshozatal folyamatában (Pálné Kovács, 2009).

A partnerségi megközelítés lehetőséget teremt arra, hogy a helyi közösség tagjai saját tapasztalataikkal, igényeikkel és elképzeléseikkel járuljanak hozzá a fejlesztési irányok meghatározásához. Ez növeli a projektek társadalmi elfogadottságát, és elősegíti a megvalósítás során fellépő akadályok leküzdését.

Emellett a közösségi részvétel erősíti a társadalmi kohéziót, támogatja a helyi identitás és összetartozás érzésének kialakulását, ami hosszú távon a települések fenntartható fejlődéséhez járul hozzá (Kovács, 2012).

Magyarországon a közösségi részvétel egyik jól működő formája a helyi akciócsoportok keretében megvalósuló LEADER-program, amely a vidéki térségek helyi közösségeinek megerősítését és gazdasági diverzifikációját támogatja. A LEADER modell a helyi problémák és lehetőségek alulról szerveződő feltárásán alapul, és a fejlesztési forrásokat közvetlenül a helyi szereplők számára teszi elérhetővé, így hozzájárulva a társadalmi és gazdasági szempontból is fenntartható vidékfejlesztéshez (Sütő, 2019).

Az integrált településfejlesztési stratégiák (ITS) kidolgozása során is kiemelt jelentőségű a különböző érintettek bevonása, hiszen ezek a stratégiák egyszerre kezelik a települések gazdasági, társadalmi, környezeti és infrastrukturális kihívásait. Az ITS-ek kialakítása során alkalmazott participatív módszerek – például lakossági fórumok, workshopok, kérdőívek – hozzájárulnak ahhoz, hogy a fejlesztési célok és prioritások a helyi igényekhez igazodjanak, és a megvalósítás folyamata is átláthatóbbá váljon (Németh, 2021).

2.4. Soltvadkert adottságai, jövőképe, fejlesztési lehetőségei

2.4.1. Kiinduló helyzet – Társadalmi, gazdasági és környezeti háttér

Soltvadkert társadalmi szerkezete az országos vidéki trendekhez hasonlóan az elmúlt évtizedekben jelentős változásokon ment keresztül. A település lakossága előregedő tendenciát mutat, ami az egész térség egyik legnagyobb kihívása. Az ifjabb generációk elvándorlása és a kedvezőtlen demográfiai mutatók miatt a helyi közösség megújulása korlátozott. Ugyanakkor a szakképzett munkaerő megtartása és visszacsábítása kiemelt cél a helyi gazdaság élénkítése érdekében (Soltvadkert Város Önkormányzata, 2021).

Gazdasági szempontból a település jelentős részét a mezőgazdaság határozza meg, különösen a szőlő- és bortermelés, valamint a kertészeti ágazat. A helyi kis- és középvállalkozások szerepe növekvő, de a gazdasági diverzifikáció még nem éri el az optimális szintet. A szolgáltatói szektor bővítése és az ipari termelés

fejlesztése fontos célkitűzések, amelyek hozzájárulhatnak a munkahelyteremtéshez és a gazdasági stabilitás erősítéséhez.

A környezeti adottságokat tekintve Soltvadkert különleges értéke a Vadkerti-tó és annak környezete, amely nemcsak természetvédelmi szempontból kiemelkedő, hanem jelentős turisztikai potenciált is hordoz. A várost övező lápterületek, mocsarak és természetközeli gyepterületek fontos szerepet töltenek be az ökológiai rendszer fenntartásában, ugyanakkor érzékenyek a környezeti változásokra és a beavatkozásokra (Soltvadkert Város Önkormányzata, 2021).

2.4.2. Közlekedési és infrastrukturális kihívások

Soltvadkert földrajzi elhelyezkedése stratégiai jelentőségű, hiszen két fontos közlekedési útvonal – a Kecskemét–Baja és a Solt–Tompa főútvonalak – metszéspontjában fekszik. Ez a pozíció komoly forgalmi terhelést eredményez a város belterületén, ami mind a lakók életminőségét, mind a település környezeti állapotát érinti. A városközpontot keletről elkerülő út megvalósítása kulcsfontosságú lenne a teherforgalom csökkentése és a közlekedési biztonság növelése érdekében (Soltvadkert Város Önkormányzata, 2021).

Az infrastruktúra további problémái közé tartozik az elavult víz- és csatornahálózat, amely nem felel meg teljes mértékben a modern igényeknek, valamint a belterületi úthálózat heterogén minősége. Ezek a hiányosságok nemcsak az életminőség rovására mennek, hanem akadályozzák a település gazdasági fejlődését is. A fejlesztési koncepció ezért hangsúlyt fektet ezek modernizálására, és olyan beruházásokat szorgalmaz, amelyek hosszú távon javítják az alpinfrastruktúra megbízhatóságát és hatékonyságát.

2.4.3. Területfelhasználási módosítások irányai

A város jelenlegi településfejlesztési stratégiája több olyan területfelhasználási módosítást tartalmaz, amelyek a fenntartható városfejlődést támogatják. Egyik fő cél a zöldterületek megőrzése és bővítése, ami hozzájárul a település környezeti értékeinek megőrzéséhez és a lakók életminőségének javításához.

Az új lakóterületek kijelölése kapcsán a koncepció mérlegeli a belterületi fejlesztések lehetőségeit, miközben nem támogatja a város határainak indokolatlan bővítését. Így például a Kiss Ernő utca térségében és a Lukácskáporna mögötti területeken tervezett lakóövezeti fejlesztések elhagyása indokolt lehet, ehelyett a mezőgazdasági besorolás megtartása javasolt.

A Vadkerti-tó környékén tervezett nagyléptékű üdülőterület fejlesztése háttérbe szorul, helyette a természetközeli, környezetbarát hasznosítás kerül előtérbe, ami összhangban áll a fenntartható turizmus irányelveivel. Emellett a külterületeken megvalósult erdősítések természetközeli területként való besorolása szintén segíti a környezeti értékek védelmét (Soltvadkert Város Önkormányzata, 2021).

2.4.4. Örökségvédelem és természetvédelem

Soltvadkert kulturális és természeti öröksége jelentős szerepet játszik a település identitásának és vonzerejének megőrzésében. Az örökségvédelmi hatástanulmány számos védett épületet és területet sorol fel, amelyek országos és helyi szinten is kiemelt jelentőségűek. Ilyen például a Bocskai utcai református templom és a Koltói Anna utcai temetőkápolna, valamint a városháza, a vasútállomás és több más műemlék jellegű épület (Soltvadkert Város Önkormányzata, 2021).

Természetvédelmi szempontból a lápok, mocsarak és ex lege védett területek (például a Kiskörös felé vezető csatornák menti sávok) magas ökológiai értékkel bírnak, és a település országos ökológiai hálózat részét képezik. A magterületek, ökológiai folyosók és pufferzónák kialakítása segíti a biodiverzitás megőrzését, és támogatja a természetes élőhelyek fenntartását.

2.4.5. Klímavédelem és fenntarthatóság

A klímaváltozás elleni küzdelem és a fenntarthatóság erősítése napjaink egyik legfontosabb kihívása, amely Soltvadkert fejlesztési koncepciójában is központi szerepet kap. A város célja az energiahatékonyság növelése, a szén-dioxid-kibocsátás csökkentése, valamint a megújuló energiaforrások szélesebb körű alkalmazása (Európai Bizottság, 2014).

Az épületállomány korszerűsítése – így a hőszigetelés, nyílászáró-csere és fűtésmodernizáció – jelentős potenciált rejt magában az energiafelhasználás mérséklésére. Emellett a lakossági szemléletformálás és a pályázati források közvetítése az önkormányzat fontos feladatai közé tartozik, elősegítve a környezettudatos magatartás elterjedését a településen.

2.4.6. A megvalósítás intézményi eszközei és nyomon követése

A megvalósítás sikeressége nagymértékben függ az intézményi keretektől és az önkormányzat felkészültségétől. Soltvadkert mérete és forrásai nem teszik lehetővé önálló fejlesztési ügynökség létrehozását, ezért a helyi önkormányzat a fejlesztések fő koordinátoraként lép fel (Soltvadkert Város Önkormányzata, 2021).

A stratégiai együttműködés a szomszédos településekkel, a településmarketing fejlesztése, valamint a magántőke bevonásának ösztönzése kulcsfontosságú tényezők a város fejlődése szempontjából. Emellett a folyamatos pályázati forrásfigyelés és az ingatlangazdálkodás tudatos kezelése elősegíti a fejlesztési célok megvalósítását.

A monitoringrendszer évente értékeli a településfejlesztési koncepció megvalósulását, figyelemmel kísérve a külső környezet változásait, hogy a város gyorsan és rugalmasan tudjon reagálni a társadalmi, gazdasági vagy jogszabályi kihívásokra.

2.5. Soltvadkert térsége és környezete

2.5.1. Elhelyezkedése, fekvése és megközelíthetősége

Soltvadkert Dél-Alföldön a Duna-Tisza közén fekszik. Közigazgatásilag Bács-Kiskun vármegye középső részén, a Kiskőrösi járás egyik városa. A város (a vármegye 2 nagyforgalmú útjánál) az 53-as és 54-es főút metszésénél van, így minden irányból könnyen megközelíthető. Ezt pontosítva: Kecskeméttől (a vármegye székhelyétől) 45km-re van délnyugatra, Kiskőröstől 10km-re délkeletre

1. ábra: Soltvadkert elhelyezkedése

(forrás: <https://www.nnk.gov.hu/>)



A település mintegy 10.886 hektárnyi területen fekszik. Népsűrűsége: 70,2 fő/km² A térségben a központi szerepet a múltban és a jelenben is Kiskőrös tölti be. Térségi szerepköréből fakadóan, valamint a közigazgatás 2013. január 1. napjától történt átszervezése kapcsán Kiskőrösön működik a Bács-Kiskun Vármegyei Kormányhivatal Járási Hivatala és Szakigazgatási Szervei (ÁNTSZ, Munkaügyi Kirendeltség és a Földhivatali Kirendeltség), itt üzemelnek a szakorvosi rendelők, a Városi Rendőrkapitányság, a Városi Bíróság, a Városi Ügyészség. A szolgáltatás, a kereskedelem és a munkahelyek biztosításának területén is térségi szerepkört tölt be a város. Kiskőrös elérhetősége egészen egyszerű, mind vonattal, mind autóbusszal, mind gépjárművel. (Kiskőrös, dátum nélk.)

2.5.2. Természeti adottságok

A város a Kiskunsági Homokhát középső részén helyezkedik el. Külterülete a homokvidékekre jellemző mozaikos táj, ahol a telepített akác és nyárerdők, szőlőültetvények és gyümölcsösök váltják egymást.

2.5.3. Településtörténet

A várost 1900-tól nevezik Soltvadkertnek, előtte Vadkert volt a neve, amely az itteni erdők mezők egykori gazdag állatvilágára utal. Az alapításra emlékeztető 1376-os évszám a város címerében is látható. A török időkben ez a vidék elnéptelenedett, lakatlan pusztává vált. Vadkert puszta 1639-ben Miskey János és a gróf Cseszneky család tulajdona volt. A gazdálkodás fellendítése érdekében az 1740-es évek elején a báró Orczy család először német és szlovák, majd magyar családokat telepített birtokára, akik kitartó munkával termékeny területté tették a napsütötte és szélhordta homokbuckákat.

Az 1990-es évek elejére Soltvadkert a kistérség egyik központjává vált, ezért 1993-ban elnyerte a városi rangot.

(Várossá nyilvánítás, dátum nélk.)

3. Alkalmazott módszerek

A dolgozat elkészítése során komplex kutatási módszertant alkalmaztam, amelyben a másodlagos adatgyűjtés, a dokumentumelemzés, valamint az adatfeldolgozás és értékelés kapott központi szerepet. Célom az volt, hogy a rendelkezésre álló adatok és források alapján reális képet rajzoljak Soltvadkert jelenlegi fejlettségi szintjéről, valamint feltárjam azokat a területeket, ahol fejlesztési beavatkozások indokoltak lehetnek. A kutatás fő forrását a TEIR (Országos Területfejlesztési és Területrendezési Információs Rendszer) adatai képezték, amely a hazai települések gazdasági, társadalmi és infrastrukturális jellemzőit tartalmazza. A TEIR-ből kinyert adatok segítségével vizsgáltam például a lakónépesség számának alakulását, a korösszetételt, a vállalkozások számát, a munkanélküliségi rátát, valamint az önkormányzati és térségi fejlesztések volumenét. A Központi Statisztikai Hivatal (KSH) nyilvános adatbázisai további kiegészítő információt nyújtottak, főként a demográfiai és gazdasági tendenciák pontosításához. A Soltvadkert Város Integrált Településfejlesztési Stratégiája (ITS), valamint a Bács-Kiskun Vármegyei Területfejlesztési Program is fontos alapdokumentumként szolgált, mivel ezekben jelennek meg a helyi és térségi fejlesztési prioritások, célrendszerek és projektjavaslatok, amelyekhez a kutatás eredményeit is igazítottam. Az adatgyűjtés során törekedtem az idősoros vizsgálatra, azaz az adatok időbeli változásainak bemutatására. Mivel a TEIR-ben nem minden mutató állt rendelkezésre azonos évből, ezért egyes esetekben többéves intervallumokat vizsgáltam, más esetekben pedig ötéves távlatban hasonlítottam össze az adatokat. Ezzel a módszerrel nemcsak az aktuális helyzetet tudtam értékelni, hanem a tendenciákat és változási irányokat is érzékeltetni lehetett. Az adatok feldolgozását és rendszerezését elsősorban Microsoft Excel segítségével végeztem. A programban táblázatokat, százalékos megoszlásokat és összehasonlító grafikonokat készítettem, amelyek segítségével az adatok könnyen értelmezhető formában jeleníthetők meg. A statisztikai elemzésekhez leíró módszereket alkalmaztam, így az adatokból főként arányokat, növekedési ütemeket és relatív különbségeket számoltam. A feldolgozott adatokat ezután tendenciaelemzéssel és összehasonlító értékeléssel egészítettem ki, amely lehetővé tette Soltvadkert helyzetének regionális kontextusban való elhelyezését

is. A kutatás másik lényeges eleme a dokumentumelemzés volt. Az önkormányzat és a vármegye fejlesztési dokumentumaiból a városfejlesztési célokat, irányelveket és prioritásokat azonosítottam, majd ezeket a statisztikai eredményekkel összevetve értékeltem. A cél az volt, hogy feltárjam az esetleges összhangot vagy éppen eltérést a tervezett fejlesztések és a tényleges helyi igények, adottságok között. A módszertan részeként SWOT-elemzést is készítettem, amely Soltvadkert erősségeit, gyengeségeit, lehetőségeit és veszélyeit foglalja össze. Ez az elemzés nemcsak a statisztikai adatokon alapult, hanem a városi stratégiákban megfogalmazott szempontokat és a térségi trendeket is figyelembe vette. A SWOT-analízis segített rendszerezni a vizsgálat során feltárt tényezőket, és alapot teremtett a fejlesztési javaslatok kidolgozásához. A vizsgálati terület, Soltvadkert városa, Bács-Kiskun vármegye középső részén, a Kiskunság területén található. Földrajzi elhelyezkedése, jó közúti kapcsolatai és mezőgazdasági hagyományai meghatározó szerepet játszanak fejlődésében. A város mérete, gazdasági szerkezete és szolgáltatási funkciói miatt tipikus példája a térségi központ szerepét betöltő vidéki kisvárosnak, így elemzése jól tükrözi a hasonló települések fejlesztési dilemmáit is. A kutatás teljes folyamatát a konzulenssel egyeztetve végeztem, a módszertani lépések kialakítása során figyelembe vettem az egyetemi követelményeket és a szakmai irányelveket. Az alkalmazott módszerek részletessége és az adatforrások dokumentálása lehetővé teszi a vizsgálat megismételhetőségét, illetve a későbbi kutatásokkal való összehasonlíthatóságot.

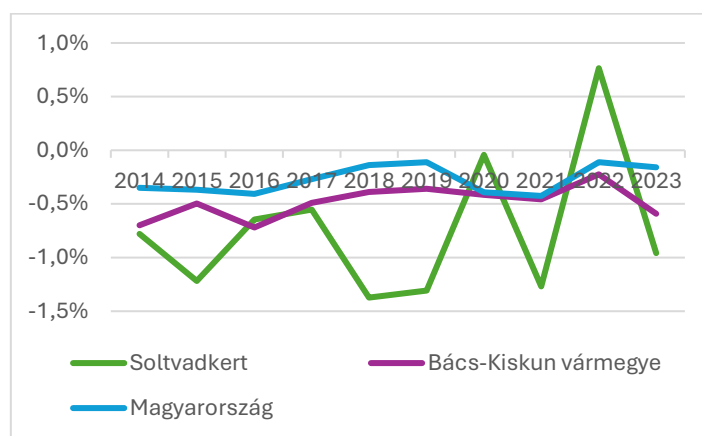
4. Eredmények és értékelésük

4.1. Demográfiai viszonyok

Soltvadkert lakosságszáma 2023 év végén 6913 fő volt, ezzel Bács-Kiskun megye városai rangsorában a 13.

2. ábra: Lakónépesség arányának változása 2014-2023 között

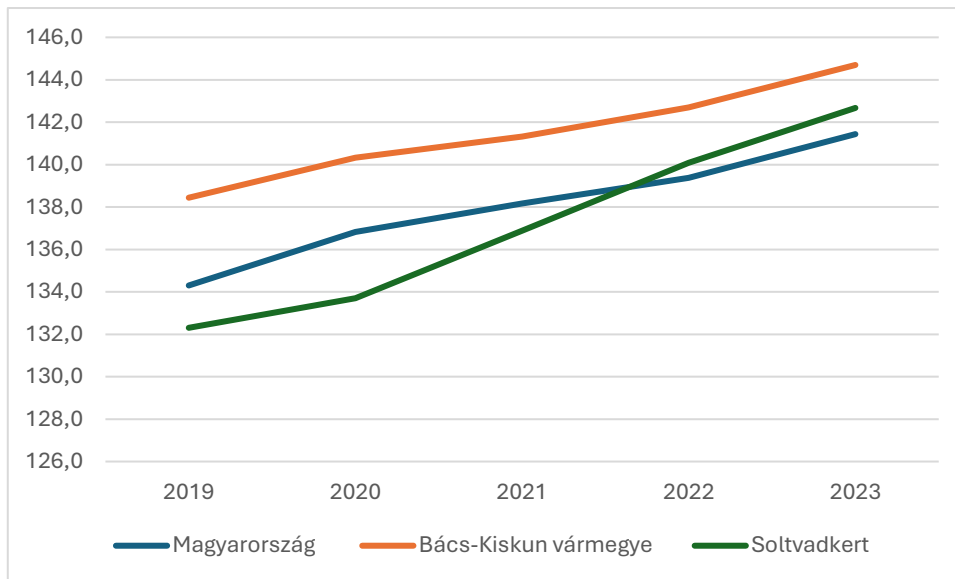
(Forrás: Saját szerkesztés TEIR (2014-2023) adatai alapján)



A kétezres évek eleje óta a lakosságszám arányaiban sokkal inkább ingadozott Soltvadkerten, mint az országban vagy a megyében, de 2023 óta ez utóbbi két területegységhez viszonyítva Soltvadkert helyzete jelentősen romlani látszik. Ugyanakkor az is szemmel nagyon jól látható, hogy 2023-ban Bács-Kiskun vármegyében a népességszámának csökkenése sokkal nagyobb ütemben mozgott lefelé, mint az országos viszonylatban.

3. ábra: Az öregedési index alakulása Soltvadkerten, Bács-Kiskun vármegyében és országos szinten (2019–2023)

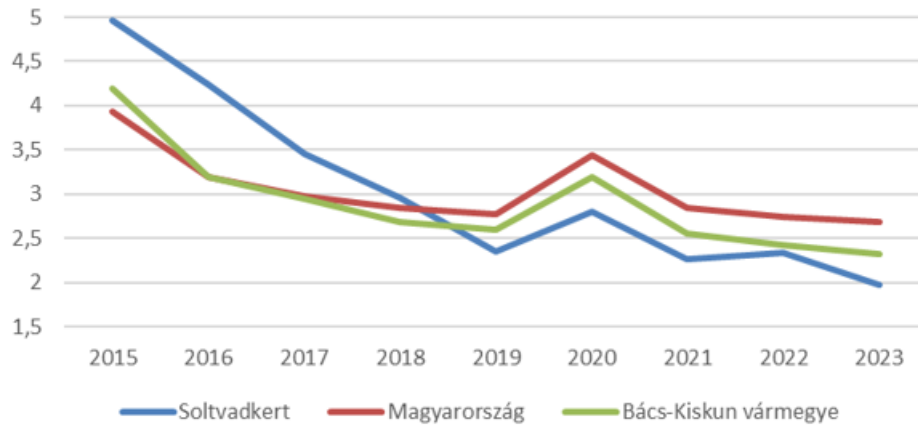
Forrás: Saját szerkesztés a TEIR és KSH (2019-2023) adatai alapján



Az öregedési index az idős korú népességnek (65–X éves) a gyermekkorú népességhez (0–14 éves) viszonyított arányát fejezi ki. Az adatok alapján elmondható, hogy az öregedési index mind Magyarországon, mind Bács-Kiskun megyében és Soltvadkerten folyamatos növekedést mutat 2019 és 2023 között. Magyarország esetében az öregedési index 134,3-ról 141,4-re emelkedett, ami az idősebb korosztály arányának folyamatos növekedésére utal az országos népességen belül. Bács-Kiskun megyében ez a növekedés még kifejezettebb: az index 138,4-ről 144,7-re nőtt, ami arra utal, hogy a megye lakossága átlagosan idősebb, és az előreagedési folyamat erőteljesebben jelentkezik, mint az országos átlag. Soltvadkert esetében az öregedési index 132,3-ról 142,7-re nőtt, ami azt mutatja, hogy bár a város 2019-ben az országos átlagnál fiatalabb népességgel rendelkezett, az elkövetkező években gyorsabb ütemben közelítette meg a megyei és országos szintet. Összességében megállapítható, hogy mindhárom területen az előreagedés trendje egyértelmű, és különösen a kisebb településeken, mint Soltvadkert, a változás dinamikusnak mondható, ami fontos szempont lehet a település jövőbeni szociális és egészségügyi tervezésében.

4. ábra: Munkanélküliek 100 főhöz viszonyított aránya 2015-2023 között

Forrás: Saját szerkesztés TEIR (2015-2023) adatai alapján

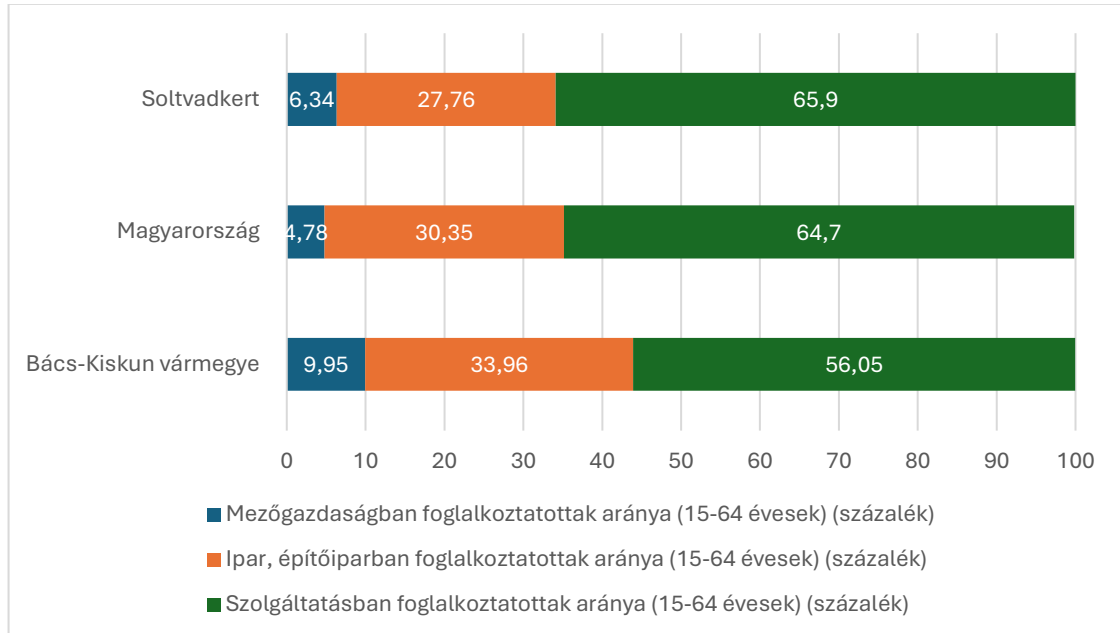


A következő mutató azt mutatja meg, hogy 100 emberhez viszonyítva hány fő munkanélküli az adott térségben. 2015-től 2018-ig országos és vármegyei szinthez hasonlítva Soltvadkerten volt a legtöbb munkanélküli arányait tekintve. Ezután viszont egészen 2023-ig mindvégig alulmaradt munkanélküliek számát tekintve a „nagyokhoz” képest. Azt is érdemes megfigyelni, hogy 2015-től 2023-ig (2020-as évet leszámítva) folyamatosan csökkent a munkanélküliek száma. Ez egy pozitív jele annak, hogy aki tud és akar dolgozni az munkába is áll.

4.2. Gazdasági helyzet

5. ábra: Foglalkoztatottak százalékos aránya 2015-ben

Forrás: Saját szerkesztés TEIR (2015) adatai alapján

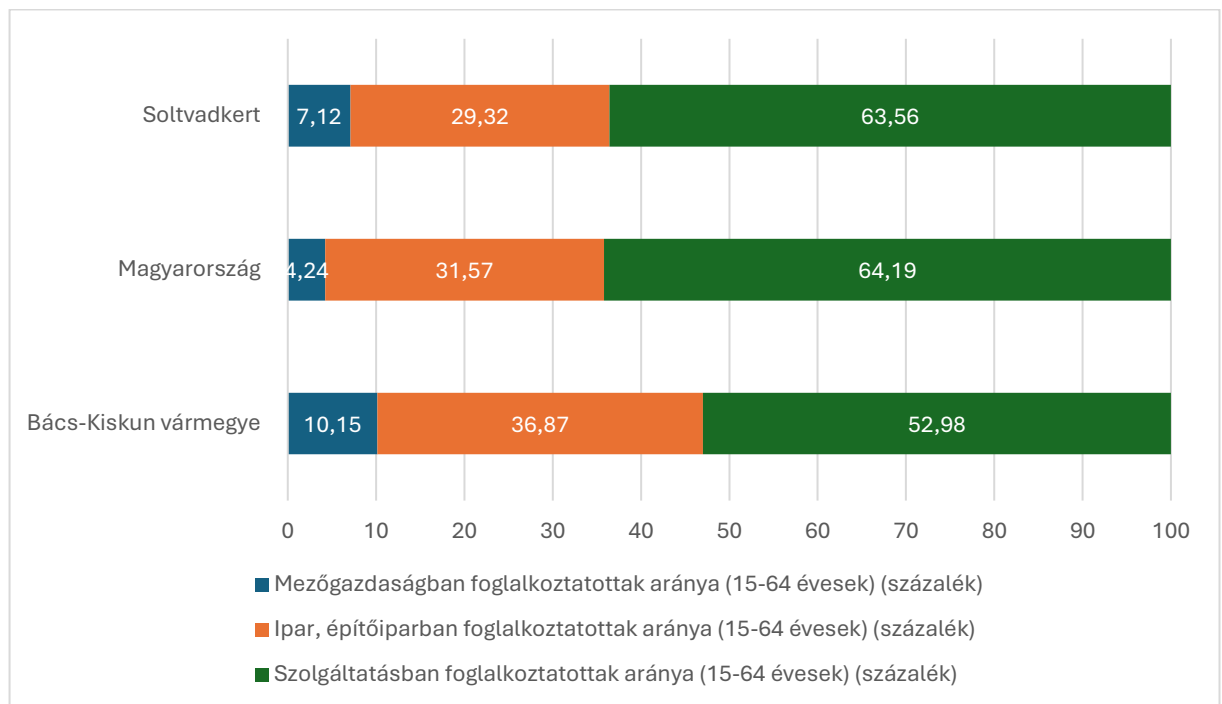


A 2015-ös adatok alapján készült diagram a foglalkoztatottak arányát mutatja az egyes gazdasági szektorokban Bács-Kiskun vármegye, Magyarország és Soltvadkert tekintetében. A mezőgazdaságban Bács-Kiskun vármegye foglalkoztatottainak aránya (9,95%) jelentősen meghaladja az országos átlagot (4,78%), míg Soltvadkert (6,34%) az átlag és a vármegyei érték között helyezkedik el. Az ipar és építőipar területén Bács-Kiskun (33,96%) az országos átlagot (30,35%) meghaladja, azonban Soltvadkertben az arány (27,76%) alacsonyabb mindkettőnél. A szolgáltató szektorban az országos és Soltvadkerti arány kiemelkedően magas (64,7% és 65,9%), szemben Bács-Kiskun vármegye alacsonyabb, 56,05%-os értékével. Összességében látható, hogy Bács-Kiskunban a foglalkoztatás még mindig erősebben kötődik a hagyományos szektorokhoz (mezőgazdaság és ipar), míg Soltvadkert és az ország egészére inkább a szolgáltató szektor dominanciája jellemző. A foglalkoztatottak arányát érdemes külön is megvizsgálni: számottevő ipari tevékenység csak a rendszerváltás után alakult ki, de mára a műanyagipar kiemelkedő szerepet tölt be. Soltvadkerten a kereskedelem és a szolgáltató szektor a legjelentősebb

foglalkoztató, ami elsősorban a város turisztikai vonzerejének köszönhető, és az országos átlagot is meghaladja, miközben a vármegyei értéket messze felülmúlja.

6. ábra: Foglalkoztatottak százalékos aránya 2021-ben

Forrás: Saját szerkesztés TEIR (2021) adatai alapján



A 2021-es adatok alapján a foglalkoztatottak szerkezete továbbra is jól tükrözi a regionális különbségeket. A mezőgazdaságban Bács-Kiskun vármegye foglalkoztatottainak aránya (10,15%) továbbra is meghaladja az országos átlagot (4,24%), míg Soltvadkert (7,12%) a vármegyei és az országos érték között helyezkedik el. Az ipar és építőipar tekintetében Bács-Kiskun (36,87%) jelentősen az országos átlag (31,57%) fölött áll, míg Soltvadkert (29,32%) némileg az országos átlag alatt marad. A szolgáltató szektorban az országos és Soltvadkerti arány kiemelkedően magas (64,19% és 63,56%), szemben a vármegye alacsonyabb, 52,98%-os értékével. Ezek az adatok is jól mutatják, hogy Bács-Kiskunban a foglalkoztatás még mindig erősebben kötődik a hagyományos szektorokhoz, míg Soltvadkertben – hasonlóan az ország egészéhez – a szolgáltatói szektor dominanciája a meghatározó. Emellett látható, hogy a mezőgazdaságban és az iparban dolgozók aránya mérsékelten nőtt a

vármegyében az elmúlt években, miközben a szolgáltatói szektor relatív súlya csökkent, jelezve a regionális gazdasági szerkezet lassú átrendeződését.

4.3. Vendéglátás, idegenforgalom, turizmus

Soltvadkert turisztikai szempontból remek adottságokkal rendelkezik. A település egyik legnagyobb vonzereje a Vadkerti-tó, amely közel 50 hektár területű, vize gyógyhatású, elsősorban reumatikus bántalmak kezelésére ajánlott. A tó mellett 500 férőhelyes kemping biztosít helyet az éjszakai pihenéshez. A környéken kitűnő vendéglátóhelyek találhatók.

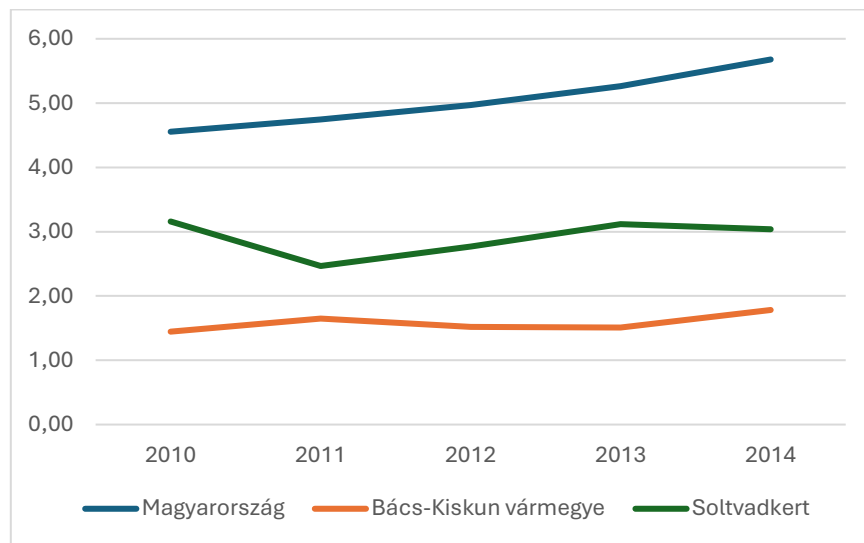
A város további vonzerejét jelenti a szőlőtermesztés és borkészítés hosszú múltra visszatekintő hagyománya. Turisztikai szempontból is remek lehetőséget jelentő borospincék találhatók a településen, és minden évben megrendezésre kerülő, borhoz kapcsolódó rendezvényei is növelik a látogatottságát:

- Március 8. körül: Nőnap városi borverseny
- Április: Országos Cserszegi Fűszeres és Irsai Olivér Bor- és Párlatverseny, illetve Konferencia; Szent György-napi Borünnep
- Július első hétvégéje: Borfesztivál a tóparton
- Szeptember 3. hétvégéje: Szüreti Fesztivál, felvonulással, borutcával, szabadtéri színpaddal, kirakodóvásárral
- November: Márton-napi újbor ünnep; Egyesületi és intézményi bálók, vacsorák

(Vadkerti-tó, 2021)

7. ábra: Egy főre jutó vendégéjszakák száma 2010-2014 között

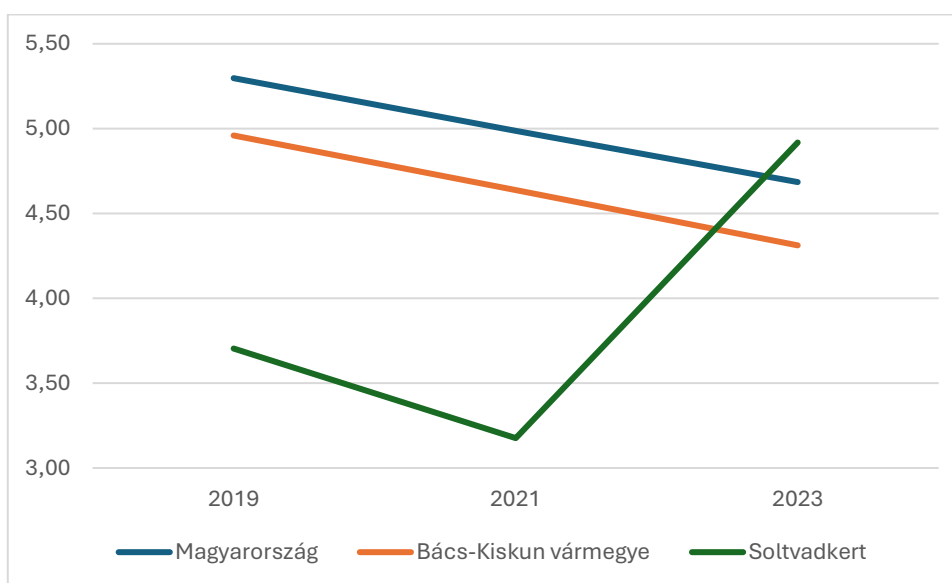
Forrás: Saját szerkesztés TEIR (2010-2014) adatai alapján



Az elemzés során megjegyzendő, hogy kizárólag 2010 és 2014 közötti, korlátozottan elérhető statisztikai adatok álltak rendelkezésemre, így a vizsgálat a korábbi időszak turisztikai tendenciáit tükrözi. Az egy főre jutó vendégéjszakák számának alakulása alapján országos szinten egyértelmű növekedés figyelhető meg: Magyarország esetében a mutató 4,55-ről 5,68-ra emelkedett, ami a belföldi turizmus erősödésére és a szálláshelyek iránti kereslet növekedésére utal. Bács-Kiskun vármegye értékei ezzel szemben jóval alacsonyabbak, 1,45 és 1,78 között mozogtak, ami a térség korlátozottabb turisztikai vonzerejét és a vendégforgalom koncentráltságát jelzi. Soltvadkert esetében a mutató ingadozó, de összességében stabilizálódó tendenciát mutat: 2010-ben 3,16 vendégéjszaka/fő értékről 2011-ben 2,47-re csökkent, majd 2014-re 3,04-re emelkedett. Ez arra utal, hogy a település turizmusában ugyan előfordultak átmeneti visszaesések, de a vizsgált időszak végére sikerült visszaállni egy kiegyensúlyozottabb szintre, ami a helyi turisztikai kínálat fokozatos stabilizálódását jelezheti.

8. ábra: 1000 lakosra jutó vendéglátóhelyek száma (db) 2019-2023 között

Forrás: Saját szerkesztés TEIR 2019-2023 adatai alapján



Ebben az esetben már frissebb, 2019–2023 közötti adatok álltak rendelkezésemre, amelyek jól tükrözik a közelmúlt vendéglátóipari folyamatait. Az 1000 lakosra jutó vendéglátóhelyek száma országos szinten csökkenő tendenciát mutat, 2019-ben 5,30-ról 2023-ra 4,69-re mérséklődött, ami a gazdasági környezet változásával, a pandémiás időszak hatásaival és az üzemeltetési költségek növekedésével is összefügghet. Bács-Kiskun vármegyében hasonló, de még erőteljesebb visszaesés figyelhető meg: a mutató 4,96-ról 4,31-re csökkent, ami arra utal, hogy a megye vendéglátó-szektora érzékenyebben reagált az országos gazdasági és társadalmi változásokra. Soltvadkerten ezzel szemben kedvezőbb folyamatok rajzolódnak ki: a 2019-es 3,70-es érték 2021-re ugyan visszaesett 3,18-ra, azonban 2023-ra jelentős növekedés következett be, 4,92 vendéglátóhely jutott 1000 lakosra. Ez a növekedés a helyi vendéglátás megerősödésére, a szolgáltatási kínálat bővülésére és a település turisztikai potenciáljának javulására utal, ami kedvező fejlesztési irányt jelez Soltvadkert számára.

4.4. Infrastrukturális helyzet

4.4.1. Ivóvíz-ellátás, vízgazdálkodás, csapadékvíz-gazdálkodás

Soltvadkert a Homokhátság területén található, ami előrevetíti, hogy a vízgazdálkodás kardinális kérdés lehet a város életében. A rendkívül egyenlőtlen csapadékeloszlás mellett rendszeresen problémát jelent a magas talajvíz és a belvíz, a 7/2014 (I. 29.) határozattal jóváhagyott településrendezési terv két belvíz veszélyes területet jelöl ki a város külterületén.

A város vízi közmű szolgáltatója a Kiskunsági Víziközmű-Szolgáltató Kft, mely 2013. szeptember 17-én a Bács-Kiskun vármegye középső és déli térségében elhelyezkedő települések víziközmű vagyonának működtetésére összeolvadással jött létre. Soltvadkert és Soltvadkerttő területe a Kiskőrösi Üzemtechnológusokhoz tartozik.

Az Alföld teljes területén gondot okoz az ivóvíz magas arzéntartalma. A probléma megoldására 15 település, köztük Soltvadkert, 2010-ben létrehozta a Kiskőrös és Térsége Ivóvízminőségjavító Önkormányzati Társulást, mely a KEOP-1.3.0/09-11-2011-0015 „Kiskőrös és Térsége Ivóvízminőség-javító projekt” keretében ivóvízminőséget javító beruházásokat kezdett meg. Soltvadkerten ez önálló víztisztítási technológia bevezetését, 5 kút, 360 km³ iszaptároló, szikkasztó mű, 800 m³ tisztavíz tároló kapacitás és közel 8500 fm új ivóvízhálózat kiépítését jelenti.

2023-ban Soltvadkerten befejeződött a város csapadékvíz-elvezető rendszerének fejlesztése, amely egy történelmi jelentőségű beruházásnak számított. A projekt célja a csapadékvíz hatékony kezelése és megtartása volt, különös tekintettel az olyan problémás területekre, mint az Ifjúság és Nádas utcák környéke. Ezekre a helyekre belvíz problémák fordultak elő, amelyeket átemelő szivattyúk és egy új vízgyűjtő rendszer beépítésével orvosoltak.

A fejlesztés részeként három nagy teljesítményű szivattyút telepítettek, amelyek óránként akár 1000 köbméter vizet tudnak továbbítani a rendszerben. A csapadékvíz egy 4 hektáros tározó mellett kerül elvezetésre, amelynek végpontja a Vadkerti-tó. A beruházás során a vízmegtartás kapott hangsúlyt, így a leesett csapadék helyben kerül felhasználásra, nemcsak elvezetésre.

A projekt fontos része volt a megyei csapadékvíz-elvezetési programnak, amely keretében több mint 225 kilométernyi hálózat újult meg Bács-Kiskun megyében. A soltvadkerti beruházást példaértékűnek tartják a fenntartható vízgazdálkodás szempontjából, hiszen a víz helyben történő hasznosítását is elősegíti

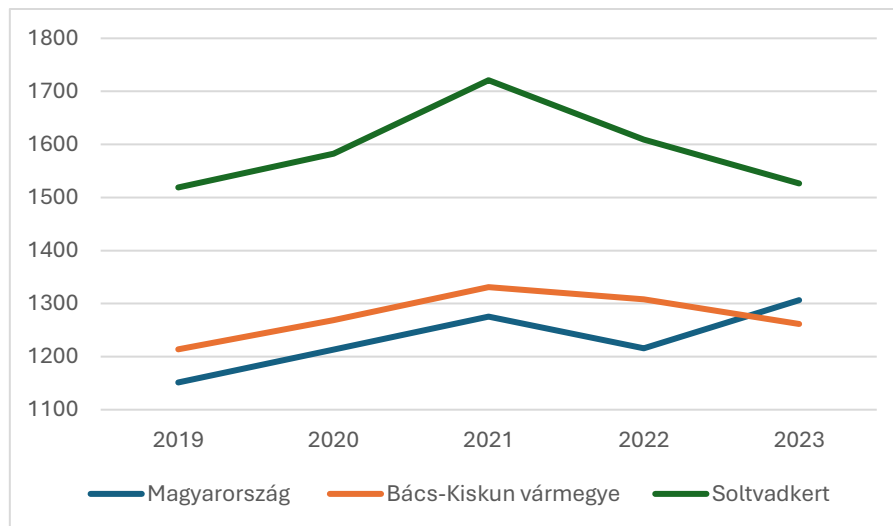
(VIRA magazin, 2023)

4.4.2. Villamosenergia- és gázellátás

A KSH adatai alapján Soltvadkerten összes szolgáltatott energiamennyiség drasztikusan emelkedett az elmúlt években, 2023-ban elérte a 38 millió kWh-t, amely a megye hasonló méretű városaihoz viszonyítva magas érték, csak Kecskeméten, Kiskunfélegyházán, Baján, Kiskunhalason, Lajosmizsén, Kiskőrösön és Kalocsán fogyott több villamos energia. A növekmény, mivel a háztartások részére szolgáltatott energia mennyisége számottevően nem változott, vélhetően az utóbbi idők iparfejlődésének tudható be.

9. ábra: Egy lakosra jutó villamosenergia-felhasználás (kWh) 2019-2023

Forrás: Saját szerkesztés TEIR (2019-2023) adatai alapján



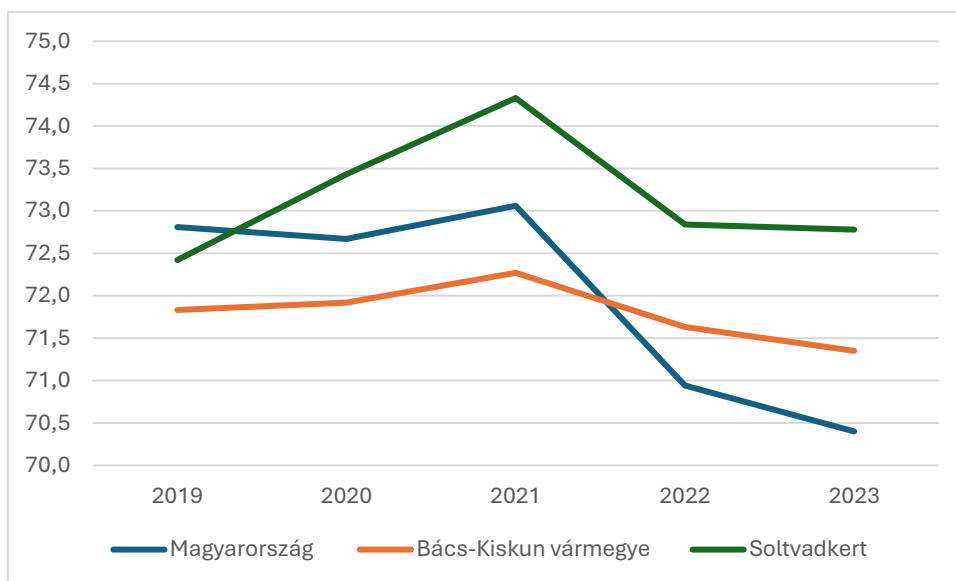
A háztartások részére szolgáltatott villamosenergia mennyisége az elmúlt években mind országos, mind vármegyei, mind helyi szinten kisebb ingadozásokkal, de összességében növekvő tendenciát mutatott. Magyarországon 2019 és 2023 között az egy lakosra jutó fogyasztás 1151 kWh-ról 1306 kWh-ra emelkedett, míg Bács-Kiskun vármegyében 1214 kWh-ról

1262 kWh-ra. Soltvadkerten ugyanebben az időszakban jóval magasabb értékek figyelhetők meg: 2019-ben 1519 kWh, 2021-ben már 1721 kWh volt, majd 2023-ra 1526 kWh-ra mérséklődött.

A helyi értékek tartósan meghaladják mind a vármegyei, mind az országos átlagot, ami a magasabb egyéni energiaigény mellett valószínűleg gazdasági sajátosságokra is visszavezethető. A településen sok háztartás folytat kisebb léptékű mezőgazdasági, feldolgozóipari vagy őstermelői tevékenységet, ami növeli a villamosenergia-felhasználást. A 2022-es csökkenés és a 2023-as enyhe visszaesés részben az energiaválság és a tudatosabb fogyasztói magatartás következményeként értelmezhető, ugyanakkor Soltvadkert továbbra is a vármegye egyik legmagasabb fajlagos energiafogyasztású települése maradt.

10. ábra: Háztartási gázfogyasztók aránya 100 lakásra vetítve (%)

Forrás: Saját szerkesztés TEIR (2019-2023) adatai alapján



A háztartási gázfogyasztók száma 100 lakásra vetítve 2019 és 2023 között viszonylag stabilan alakult, kisebb ingadozásokkal, de alapvetően enyhén csökkenő tendenciát mutatott. Magyarországon az érték 72,8 főről 70,4 főre mérséklődött, míg Bács-Kiskun vármegyében 71,8 főről 71,4 főre csökkent. Soltvadkerten a mutató a vizsgált időszakban jellemzően mindkét szintnél magasabban alakult: 2019-ben 72,4, 2021-ben 74,3, majd 2023-ra 72,8 fő volt 100 lakásonként.

A település tehát a vármegyei és országos átlaghoz képest kissé jobb gázellátottsággal rendelkezik, ami a lakások jó infrastrukturális lefedettségére és a vezetékes gáz elérhetőségére utal. A 2022–2023-as enyhe visszaesés részben az energiaválság hatására, illetve a fogyasztók tudatosabb energiahasználatára vezethető vissza. Soltvadkert e tekintetben a megye városai között a középmezőnyben helyezkedik el, ahol a háztartási gázfogyasztás aránya – bár némileg csökkent – továbbra is stabil és az országos trendekkel összhangban alakul.

4.5. Megújuló energia hasznosítás

Soltvadkert remek adottságokkal rendelkezik a zöld energia hasznosítás szempontjából. Földrajzi fekvéséből adódóan magas a napsütéses órák száma és rendelkezik termálvíz-készlettel is, például a Soltvadkerti-tó környékén, a mezőgazdasági tevékenységekből adódóan rendelkezésre álló biomassa mennyiség is számottevő lehet.

A város közhatalmái az elmúlt években már komoly fejlesztéseken mentek keresztül. Épületenergetikai korszerűsítésen esett át az utóbbi időszakban több épület, például 2014-ben az általános iskola, ahol az energiahatékonysági szempontú felújítás mellett napelemeket is telepítettek. Szintén 2014-ben történt meg a Soltvadkerti Református Idősek Otthonának a hőszigetelése is.

Szintén 2014-ben sor került még egy jelentős beruházásra Soltvadkerten. A KEOP-5.5.0/K/14-2014-006 azonosítószámú, „Közvilágítás energiatakarékos átalakítása Soltvadkert Város Önkormányzatánál” megnevezésű projekt keretében 991 db lámpatest újult meg. A projekt során az elavult világító testek 79,24 kW felvett teljesítménye az új modern LED-es fényforrásoknak köszönhetően 3,27 kW teljesítményre csökkent. A korszerűsítéssel évente 169 tonna széndioxid kibocsátás csökkentést ér el az Önkormányzat.

4.6. Hulladékgazdálkodás

2002-ben jött létre a 82 önkormányzatot összefogó hulladékgazdálkodási társulás. A társulás európai uniós támogatásból mintegy 11 milliárd Ft. összegből alakította ki a hulladékgazdálkodási rendszerét. Ez magában foglalta Soltvadkert

esetében a hosszú évek óta nem megfelelő helyszínen és nem megfelelő módon működő szeméttelep megszüntetését, illetve rekultiválását is. Ez a gyakorlatban azt jelentette, hogy a szeméttelepen felhalmozódó hulladékot elszállították, a talajt méregtelenítették, füvesítették, illetve monitoring kutakat hoztak létre, mellyel folyamatosan figyeljük a talaj esetleges szennyezettségét. Létrehoztak egy hulladékudvart, mely egyrészt adminisztrációs feladatokat lát el, másrészt ide lehet leadni a zöld hulladékot, a soltvadkert lakosok hozhatnak ide háztartási hulladékot, illetve veszélyes hulladékot is. Ezeket meghatározott időközönként elszállítják.

Három nagy hulladéklerakót hoztak létre a fejlesztési pénzből: Kiskunhalas, Vaskút, Baja. Ezeket a hulladéklerakókat a jogszabályi változásoknak megfelelően önkormányzati tulajdonban álló cégek üzemeltetik, illetve ilyen cégek végzik a hulladék elszállítását is a településekről. Soltvadkertről minden hétköznap egy kialakult rendszer szerint szállítják el a hulladékot az ingatlanok elé kihelyezett gyűjtő edényzetből. Ezen kívül minden évben van egy lomtalanítási nap, amikor az ingatlanok elé kihelyezett lomot viszik el, illetve van két alkalom, amikor az összegyűjtött zöldhulladékot szállítják el. Ugyanez a rendszer működik a Vadkertítő üdülőterületen is azzal a különbséggel, hogy ott minden utcában nagyméretű gyűjtő konténerek vannak, nem egyedi kukák. A soltvadkert lakosok ezen kívül a hulladékudvarba szállíthatnak kommunális hulladékot, veszélyes hulladékot, illetve zöldhulladékot. A rendszer elindulását követően kialakult a szelektív hulladékgyűjtés rendszere is: a város különböző pontjain szelektív hulladékgyűjtő szigeteket helyeztek ki, melyeknél lehetett bedobni a különböző színű konténerekbe a papír, műanyag és üveg hulladékot. Ezek jelenleg is kint vannak, de jelentőségük csökkent, mert minden háztartás kapott szelektív gyűjtő edényzetet, melyeket kéthetente szállítanak el.

Az önkormányzatok a jogszabályi változások miatt az árképzésben nem vehetnek részt, ennek következményei egyelőre nem ismertek. Mivel a szolgáltatást végző cégek önkormányzati tulajdonban vannak, így az esetleges üzemeltetési veszteségek az Önkormányzatok veszteségei lesznek. A társulás folyamatosan pályázik; jelenleg a hulladék újrahasznosítását célzó beruházásokra, melyek egyrészt jogszabályi kötelezettségek, másrészt bevételt jelenthetnek.

4.7. SWOT analízis

A város SWOT analízisát alapvetően 3 részre osztottam fel, ezek a következők: társadalmi, környezeti és gazdasági pillér. Így széles körben láthatunk rá, hogy mik is a város erősségei/gyengeségei, illetve, hogy milyen lehetőségek/veszélyek rejlenek ezekben a tényezőkben.

4.7.1. Társadalmi pillér

Erősségek:

Soltvadkert társadalmi szempontból több pozitív adottsággal rendelkezik. A civil szervezetek aktivitása és sokszínű tevékenységi köre azt mutatja, hogy a helyi közösségi élet élénk, a lakosság bevonható különféle társadalmi, kulturális és környezetvédelmi programokba. Ez a közösségi erő fontos alapja a helyi identitás és az együttműködés fenntartásának. Az infrastrukturális ellátottság – ideértve a víz-, gáz- és villamosenergia-hálózatot – megfelelő, ami stabil életkörüzetet biztosít a lakosság számára, és kedvező feltételt teremt a vállalkozások működéséhez is. A közbiztonság a megyei átlaghoz viszonyítva kedvezőbb, ami a város élhetőségét és vonzerejét tovább növeli. Emellett a környezettudatos nevelés megjelenése az óvodákban és iskolákban előrevetíti, hogy a fiatal generációk felelősségteljesebb szemlélettel nőnek fel. A nemzetközi kapcsolatok megléte – akár testvérvárosi, akár egyéb partnerségi formában – a kulturális és gazdasági tapasztalatcserét is segíti. Végül a város értékes történelmi múltja és az utóbbi időszakban tapasztalható, ha csak kismértékű népességnövekedés is, mind a stabilitás, mind a fejlődési potenciál jele.

Gyengeségek:

A pozitívumok mellett több társadalmi kihívás is azonosítható. Az elöregedő népesség komoly demográfiai problémát jelez, amely hosszú távon a munkaerő-utánpótlás és az aktív gazdasági szereplők számának csökkenését eredményezheti. Emellett a produktív, képzett fiatalok és szakemberek elvándorlása a térségből tovább gyengíti a helyi humán erőforrás-bázist, ami a fejlődési lehetőségek korlátozásához vezethet. A szórakozási és kulturális lehetőségek alacsony száma hozzájárulhat ahhoz, hogy a fiatal korosztály kevésbé kötődik a településhez, és inkább más, nagyobb városokban keresi a lehetőségeket. Szintén problémát jelent a helyi továbbtanulási lehetőségek hiánya, amely tovább erősíti az elvándorlási hajlamot.

Lehetőségek:

A társadalmi pillér szempontjából több kedvező irány is megfigyelhető. A lakosság körében növekszik az igény az esztétikus, rendezett környezet és a minőségi életkörülmények iránt, ami elősegítheti a városkép fejlesztését és a közösségi terek megújulását. A rekreációs és szabadidős tevékenységek iránti érdeklődés, valamint a tanyai turizmus fellendülése lehetőséget ad a helyi közösségnek és a fiatal vállalkozóknak a térségi turizmus fejlesztésére. A környező településekkel való együttműködés erősödése regionális szinten is kedvező folyamatokat indíthat el. A fiatalok szórakozási és kulturális lehetőségeinek bővítése, valamint a közösségi terek hatékonyabb kihasználása mind hozzájárulhatnak a helyben maradás ösztönzéséhez. Emellett a környezettudatosság fokozása és a helyi identitás erősítése szintén pozitív társadalmi irányokat jelez.

Veszélyek:

A társadalmi területen a legnagyobb kockázatot az életszínvonal csökkenése és a globalizáció negatív hatásai jelentik. A fogyasztói, anyagi szemlélet eluralkodása a közösségi értékek gyengüléséhez vezethet, miközben a lokálpatriotizmus és a hagyományörzés háttérbe szorulhat. Az identitástudat csökkenése a fiatalabb generációkat különösen érintheti, hiszen ők azok, akik a helyi értékek tovább örökítésében kulcsszerepet játszanának. Ha ezek a folyamatok tartósak maradnak, a közösségi kohézió gyengülése a város társadalmi életének elszürkülését okozhatja.

4.7.2. Környezeti pillér**Erősségek:**

Soltvadkert környezeti adottságai kedvezőek: a környezeti elemek állapota összességében jó, és a talajszennyezettség alacsony, ami a mezőgazdasági termelés szempontjából különösen előnyös. A helyi környezetvédelmi jogszabályalkotás átfogó, lefedi a környezetvédelem minden területét, ami tudatos önkormányzati szabályozásra utal. A magas napsütéses óraszám kiemelkedő természeti adottság, amely nemcsak a mezőgazdaság, hanem a megújuló energiák – például a napenergia – hasznosítása szempontjából is előnyt jelent. A városi zöldfelületek rendezettek, ami hozzájárul a település esztétikai értékéhez és az életminőség javításához.

Gyengeségek:

Környezeti szempontból ugyanakkor több problémás tényező is jelen van. Az 53-as és 54-es főutak nagy forgalma zaj- és légszennyezést okoz, amely hosszú távon egészségügyi és életminőségi problémákat is eredményezhet. A homokos, növényvel nem fedett területek porforrásként működnek, különösen a mezőgazdasági idényben. A csapadékvíz-elvezető rendszerek csak részben megfelelőek, így a hirtelen, nagy intenzitású esőzések idején vízvezetési problémák léphetnek fel. Emellett a külterületi fasorok és mezővédő erdősávok hiánya a talajerózió és a mikroklimatikus instabilitás kockázatát is növeli.

Lehetőségek:

A környezetvédelem területén több fejlődési irány is azonosítható. Jelentős lehetőség rejlik az uniós és hazai források bevonásában, amelyekkel környezetvédelmi és természetvédelmi fejlesztések valósíthatók meg. A környezettudatosságot erősítő programokhoz való csatlakozás elősegítheti a lakosság szemléletformálását és a fenntartható életmód elterjedését. Emellett a megújuló energiák és az energiahatékonysági technológiák egyre szélesebb körű alkalmazása hosszú távon csökkentheti a település ökológiai lábnyomát, miközben gazdasági előnyöket is teremthet.

Veszélyek:

A legnagyobb környezeti veszélyt a közlekedési eredetű légszennyezés növekedése, valamint a környezetterhelő tevékenységek megjelenése jelenti. A talajszennyezés, az erőforrások kimerülése és a mezőgazdasági túlhasznosítás következtében a természeti erőforrások romolhatnak. A klímaváltozás különösen a Homokhátság területén jelent komoly problémát, ahol a vízhiány és az elsivatagosodás veszélye fokozódik. A felszín alatti vizek szennyeződése, a levegő allergén pollenmennyiségének növekedése, valamint a természeti értékek pusztulása mind olyan folyamatok, amelyek hosszú távon a helyi ökoszisztéma egyensúlyát veszélyeztethetik.

4.7.3. Gazdasági pillér

Erősségek:

Gazdasági szempontból Soltvadkert több tekintetben is kedvező helyzetben van. Az agro- és ökoturizmus feltételei adottak, ami a térség egyik legfontosabb kitörési pontja lehet. A város környékén fejlett kertészeti és szőlő-borászati kultúra alakult ki, mélyen gyökerező hagyományokkal és szakértelemmel. A szőlőtermesztéshez kapcsolódó pincék és borászatok erősítik a borturizmus lehetőségeit. Emellett a vállalkozások száma térségi összehasonlításban is magas, ami gazdasági aktivitást és vállalkozói kedvet jelez. A tanyás térségi struktúra nemcsak a mezőgazdasági termelés, hanem a falusi turizmus szempontjából is előnyt jelent, a bejáratott idegenforgalmi rendezvények pedig hozzájárulnak a település ismertségéhez. Az utóbbi években megfigyelhető a gazdák közötti együttműködés erősödése, ami lehetőséget teremt a közös fellépésre és piaci pozícióik javítására.

Gyengeségek:

A gazdasági fejlődést ugyanakkor több strukturális probléma is gátolja. A termékek feldolgozottsági szintje alacsony, ami korlátozza a hozzáadott értéket és a jövedelmezőséget. A birtokszerkezet felaprózódott, ami akadályozza a hatékony gazdálkodást. Hiányos a térségmarketing és kedvezőtlen a térségi imázs, ami rontja a befektetői érdeklődést. Az eredetvédelem hiánya a borászati ágazatban a piaci versenyképesség csökkenéséhez vezethet. A tárolókapacitás hiánya miatt a friss termékek értékesítése szezonálisan koncentrálódik, és nincs megfelelő idegenforgalmi koordináció sem. Az úthálózat helyenként rossz állapota rontja a megközelíthetőséget, a vállalkozók közötti összefogás pedig még nem elég erős ahhoz, hogy komolyabb gazdasági szinergiák alakuljanak ki.

Lehetőségek:

A város központi elhelyezkedése és a tranzitútvonalak közelsége kiváló lehetőségeket kínál a gazdasági kapcsolatok erősítésére. A bio- és ökotermékek iránti növekvő kereslet új piacokat nyithat meg a helyi termelők számára. A turizmus fejlesztését országos szinten is támogatják, különösen a speciális, tematikus turisztikai termékek, mint a borturizmus vagy a termálturizmus. A tájjellegű termékek és a helyi értékek

iránti érdeklődés növekedése lehetőséget biztosít a helyi gazdáknak és kézműveseknek a piacra lépéshez. A nemzeti gazdaságpolitika vállalkozásokat támogató irányvonala, valamint a hazai és uniós pályázati források bevonása további fejlődést generálhat.

Veszélyek:

A gazdasági szektorban a legfőbb veszélyt a vállalkozások forráshiánya jelenti, amely megnehezíti a fejlesztések megvalósítását és rontja a versenyképességet. A mezőgazdasági megélhetés bizonytalansága, az időjárási kockázatok és a támogatási rendszerek gyakori változása kiszámíthatatlanságot eredményez. A borszektorhoz kapcsolódó visszaélések és a negatív hírek ronthatják a térség imázsát. Emellett az Európai Unióból érkező erős konkurencia – különösen az agrár- és élelmiszeriparban – veszélyeztetheti a helyi termelők piaci pozícióit. Hosszú távon kockázatot jelenthet az is, ha a térség kedvezőtlen megítélése rögzül, és ez elriasztja a potenciális befektetőket.

5. Következtetések és javaslatok

5.1. Következtetések

- A TEIR és KSH adatok elemzése alapján megállapítható, hogy Soltvadkert népessége az elmúlt évtizedben enyhén csökkenő tendenciát mutat. A lakosságszám mérséklődése különösen a fiatal, 20–39 éves korosztály esetében jelentős, ami az elvándorlás és a természetes fogyás együttes hatásának tudható be. Ezzel párhuzamosan az idősebb korosztály aránya nőtt, ami az elöregedés problémáját vetíti előre, és fokozott helyi beavatkozást igényel a fiatalok megtartása érdekében.
- A vállalkozások szerkezete viszonylag stabil, de a vállalkozói aktivitás zöme mikro- és kisvállalkozásokhoz kötődik. A helyi gazdaság fő ágazatai az élelmiszeripar (különös tekintettel a borászat és gyümölcsfeldolgozás), a mezőgazdaság és a szolgáltatások. Kevés a tudásintenzív és magasabb hozzáadott értékű vállalkozás, ezért a gazdasági diverzifikáció továbbra is fontos cél.
- A munkanélküliségi ráta viszonylag kedvező képet mutat a vármegyei átlaghoz viszonyítva; ugyanakkor a foglalkoztatás szerkezete szezonális és alacsony hozzáadott értékű munkakörökben sűrűsödik. A fiatal, képzett munkaerő elszivárgása (Kecskemét, Budapest, külföld) korlátozza a helyi innovációs és növekedési potenciált.
- Infrastruktúra — kiemelkedő erőforrás: Soltvadkert jelentős előnyt szerzett a közlekedési adottságok korszerűsítésével: a települést körülvevő elkerülő út megépítése, valamint a Vadkertből minden környező városba vezető utak nagyarányú felújítása lényegesen javította a város elérhetőségét és közúti kapcsolatát. Ez a fejlesztés csökkenti a logisztikai és közlekedési akadályokat, növeli a beruházási vonzerőt, és javítja a helyi vállalkozások hozzáférését a piacokhoz.
- A közszolgáltatások és zöldterületek állapota alapvetően kielégítő. Ugyanakkor a fiatal korosztály számára vonzó szabadidős és kulturális kínálat bővítése szükséges a lakosságmegtartó képesség növeléséhez.

- Az önkormányzati fejlesztések eddig döntően infrastrukturális jellegű beruházásokra fókuszáltak — ez stratégiai előnyt jelent, de a továbbiakban fontos a közösségi és gazdaságfejlesztési intézkedések arányos növelése.

5.2. Javaslatok

Hasznosítani a kiemelkedő közúti infrastruktúrát a gazdaságfejlesztésben:

- Kialakítani egy célzott ipari-logisztikai zónát a város elkerülő útjához és a felújított bekötőutakhoz közel (infrastruktúra-közeli telekhasználat, rendezett közműcsatlakozások).
- Pályázati és helyi ösztönzőcsomaggal (helyi adókedvezmény, bérleti támogatás) vonzani kis- és középvállalkozásokat, valamint logisztikai szolgáltatókat.
- Helyi marketing: Soltvadkert “a szőlő és a bor városa” pozicionálása (logisztika, feldolgozóipar, agroturizmus).

Fókusz a tudás- és értékteremtő tevékenységekre:

- Vállalkozásfejlesztési és inkubációs program indítása (helyi vállalkozói mentorálás, együttműködés a megyei gazdaságfejlesztési szervezetekkel).
- Támogatni a helyi feldolgozóipari fejlesztéseket (pl. borászati technológiai korszerűsítés, kézműves élelmiszer feldolgozó kapacitás bővítése).

Ifjúságmegtartó intézkedések kihasználva a jó közlekedést:

- Helyi gyakornoki és duális képzési programok szervezése együttműködésben a környékbeli nagyobb vállalkozásokkal (Kecskemét, Kiskőrös), hogy a fiatalok helyben szerezzenek gyakorlati tapasztalatot.
- Ifjúsági lakásprogramok, megfizethető bérlakások fejlesztése az elkerülő út közelében elérhető, jól megközelíthető településrészekben.

Turizmus és helyi márkáépítés a Vadkerti adottságok mentén:

- A kiváló közúti elérhetőségre építve fejleszteni az agro- és bor turizmust, szabadtéri rendezvényeket a Vadkerti-tó körül, valamint a Borfesztivál turisztikai csomaggá szervezését.
- Parkolási és közlekedési infrastruktúra fejlesztése rendezvényekhez (P+R lehetőségek az elkerülő úton), információs és tájékoztató pontok.

Fenntartható mobilitás és kiegészítő infrastruktúra:

- Bár a fő úthálózat fejlett, javasolt a kerékpárút-hálózat folytatása és összekapcsolása a szomszédos településekkel, valamint EV-töltőpontok telepítése a városgazdasági övezeteknél és a Vadkerti-tó környékén.
- Rendszeres karbantartási és üzemeltetési terv kidolgozása a közúti infrastruktúra fenntarthatóságára (önkormányzat + megyei közútkezelő koordináció).

Közösségi, kulturális és humán fejlesztések:

- Ifjúsági és közösségi terek (kulturális ház, ifjúsági központ) támogatása, rendezvénynaptár összehangolása civil szervezetekkel.
- Képzési programok a helyi munkaerő kompetenciáinak fejlesztésére (vállalkozói készségek, digitális ismeretek, feldolgozóipari technológiák).

6. Összegzés

Dolgozatomban Soltvadkert város jelenlegi helyzetét és jövőbeli fejlődési lehetőségeit vizsgáltam társadalmi, gazdasági, környezeti és infrastrukturális szempontból. A vizsgálat célja az volt, hogy átfogó képet nyújtson a település erősségeiről, gyengeségeiről, valamint azokról a tényezőkről, amelyek a fenntartható fejlődést elősegíthetik vagy éppen akadályozhatják. A kutatás során több adatforrásra támaszkodtam, köztük a TEIR és a KSH nyilvános statisztikai adataira, valamint helyi megfigyelésekre és korábbi fejlesztési dokumentumokra. A számszerű adatok segítségével nyomon követhetővé váltak a demográfiai, gazdasági és infrastrukturális változások az elmúlt években, melyekből kirajzolódott a város fejlődési iránya. Az eredmények alapján elmondható, hogy Soltvadkert stabil alapokon nyugvó, jól szervezett település, amely kedvező földrajzi elhelyezkedésének és gazdag természeti környezetének köszönhetően komoly potenciállal rendelkezik. Az utóbbi években megvalósult infrastrukturális fejlesztések – mint például az elkerülő út megépítése és a térségi úthálózat teljes felújítása – jelentősen javították a város elérhetőségét és a közlekedési feltételeket. Ez nemcsak a helyi lakosság életminőségét növelte, hanem a gazdasági kapcsolatok erősödéséhez is hozzájárult. Ugyanakkor a vizsgálatok rámutattak arra is, hogy a település hosszú távú fejlődését több kihívás is nehezíti. A népesség öregedése és a fiatalok elvándorlása továbbra is meghatározó probléma, ami a munkaerőpiacra és a helyi közösségi életre egyaránt hatással van. A gazdasági szerkezet viszonylag egysíkú, erősen támaszkodik a mezőgazdaságra és a helyi vállalkozásokra, amelyek sok esetben korlátozott tőkeértékűek. Ezen a téren a gazdasági diverzifikáció és az innovációs képesség erősítése kulcsfontosságú lehet. A dolgozatban külön figyelmet szenteltem a turizmus és a helyi közösségi élet szerepének is. Soltvadkert és térsége – a Kiskunsági borvidékhez, valamint a Kiskunsági Nemzeti Parkhoz való közelsége révén – kedvező adottságokkal bír a természetközeli és gasztronómiai turizmus fejlesztésére. Ezen belül a helyi termékek, a borkultúra és a rendezvényturizmus erősítése hozzájárulhat a város identitásának és gazdaságának megerősítéséhez. A vizsgálati eredmények összegzése alapján megállapítható, hogy a Soltvadkert jövőjét meghatározó legfontosabb tényezők az önkormányzat fejlesztéspolitikai irányai, az uniós és

hazai támogatásokhoz való hozzáférés, valamint a lakosság együttműködési és önszerveződési képessége. A fejlesztések akkor lehetnek igazán eredményesek, ha ezek a szereplők közösen, egymást kiegészítve működnek együtt, és a település erőforrásaira építve, tudatosan alakítják a jövőt. Személyes kötődésem Soltvadkerthez inspirált arra, hogy e munkát ne csupán elméleti gyakorlatként kezeljem, hanem olyan javaslatokat és gondolatokat fogalmazzak meg, amelyek valódi hozzáadott értéket képviselhetnek a város számára. Bízom abban, hogy a dolgozatban megfogalmazott megállapítások hozzájárulhatnak ahhoz, hogy Soltvadkert hosszú távon is megőrizze értékeit, és egy tudatosan tervezett, fenntartható és élhető várossá váljon a jövő generációi számára.

7. Ábrajegyzék

1. ábra: Soltvadkert elhelyezkedése	18
2. ábra: Lakonéesség arányának változása 2014-2023 között.....	22
3. ábra: Az öregedési index alakulása Soltvadkerten, Bács-Kiskun vármegyében és országos szinten (2019–2023).....	22
4. ábra: Munkanélküliek 100 főhöz viszonyított aránya 2015-2023 között.....	23
5. ábra: Foglalkoztatottak százalékos aránya 2015-ben	25
6. ábra: Foglalkoztatottak százalékos aránya 2021-ben	26
7. ábra: Egy főre jutó vendégéjszakák száma 2010-2014 között	28
8. ábra: 1000 lakosra jutó vendéglátóhelyek száma (db) 2019-2023 között	29
9. ábra: Egy lakosra jutó villamosenergia-felhasználás (kWh) 2019-2023	31
10. ábra: Háztartási gázfogyasztók aránya 100 lakásra vetítve (%).....	32

8. Hivatkozások

Baranyi, B. (2003). *A vidéki térségek funkcióváltása Magyarországon*. Dialóg Campus Kiadó.

Enyedi, G. (1996). *Regionális folyamatok Magyarországon az átmenet időszakában*. Hilscher Rezső Szociálpolitikai Egyesület.

Európai Bizottság. (2014). *Rural development in the European Union: Statistical and economic information*. Brussels.

- Faragó, L. (2005). A területfejlesztés elmélete és gyakorlata. In L. Faragó, *A területfejlesztés elméleti alapjai* (old.: 15–42). Dialóg Campus Kiadó.
- fotó Soltvadkert. (2024). Forrás: <https://csodalatosmagyarorszag.hu/hirek/borasztronomia/felkerultek-a-soltvadkerti-boraszati-termekek-es-a-szomolyai-rovidszaru-fekete-cseresznye-az-unios-oltalom-listajara/>
- Kiskőrös*. (dátum nélk.). Forrás: <https://kiskoros.hu/kiskoros/a-varos>
- Kovács, T. (2012). Vidékfejlesztés és társadalmi tőke. *Szociológiai Szemle*, 22(3), 47–68.
- KSH. (2023. 01). Forrás: https://www.ksh.hu/apps/hntr.telepules?p_lang=HU&p_id=19983
- Lados, M. (2014). *Fenntartható városfejlesztés eszközei*. Győr: MTA RKK Nyugatmagyarországi Tudományos Intézet.
- Lechner Tudásközpont. (2020). *Integrált Településfejlesztési Stratégia (ITS) módszertani útmutató*. Budapest: Budapest: Lechner Nonprofit Kft. Forrás: <https://www.lechnerkozpont.hu>
- Németh, N. (2021). Integrált településfejlesztés hazai példái. In *Területfejlesztési Szemle* (old.: 8(2), 45–59). Forrás: <https://doi.org/10.xxxx/xxxx>
- Nemzeti Fejlesztési Minisztérium. (2021). *Terület- és Településfejlesztési Operatív Program (TOP és TOP Plusz)*. Budapest: Budapest: NFÜ. Forrás: <https://www.nfu.hu>
- Pálné Kovács, I. (2009). *Kormányzás és fejlesztéspolitika*. Akadémiai Kiadó.
- Rechnitzer, J. (2007). *Városfejlesztés és regionális kapcsolatok*. Győr: Universitas-Győr Nonprofit Kft.
- Soltvadkert Oázis a Homokhátság Szívében*. (2024). Forrás: <https://soltvadkert.hu/>
- Soltvadkert Város Önkormányzata. (2021). Településfejlesztési Koncepció 2030 52/2021. (VIII.10.) KT. határozat. . Soltvadkert.
- Sütő, A. (2019). *Vidéki térségek fejlesztési lehetőségei Magyarországon*. Akadémiai Kiadó.

Szabó, G. (2022). TOP program hatásai településeken. In *Magyar Területfejlesztési Hivatal Közleményei* (old.: 14(1), 32–48). Forrás: <https://doi.org/10.xxxx/xxxx>

Vadkerti-tó. (2021). Forrás: <https://vadkertito.hu/>

Várossá nyilvánítás. (dátum nélk.). Forrás: <https://www.varossanyilvanitas.hu/kronologia.html>

Vidékfejlesztési Minisztérium. (2011). *Nemzeti Vidékstratégia 2012–2020.* Vidékfejlesztési Minisztérium.

VIRA magazin. (2023. 09 29). Soltvadkert város csapadékvíz-elvezető rendszere. (K. Icu, Szerk.) Forrás: <https://vira.hu/2023/09/29/befejezodott-soltvadkert-varos-csapadekviz-elvezeto-rendszerenek-fejlesztese/>

MATE Szervezeti és Működési Szabályzat

III. Hallgatói Követelményrendszer

III.1. Tanulmányi és Vizsgaszabályzat

6.13. sz. függelék: A MATE egységes szakdolgozat / diplomadolgozat / záródolgozat / portfólió készítési útmutatója

4.2. sz. melléklete: Nyilatkozat a záródolgozat/szakdolgozat/diplomadolgozat/portfólió nyilvános hozzáféréséről és eredetiségéről (módosítva: 2025. október 16.)

NYILATKOZAT

a ~~záródolgozat/szakdolgozat/diplomadolgozat/portfólió~~¹ nyilvános hozzáféréséről és eredetiségéről

A hallgató neve:

MÓCZA'R PÉTER

A Hallgató Neptun kódja:

XMY DGT

A dolgozat címe:

SOLTVADKERT FEJLESZTÉSI LEHETŐSÉGEINEK VIZSGÁLATA

A megjelenés éve:

2025

A konzulens intézetének neve:

VIDÉKFEJLESZTÉSI ÉS FENNTARTHATÓ GAZDASÁG INTÉZET

A konzulens tanszékének a neve:

VIDÉK- ÉS TERÜLETFEJLESZTÉSI TANSZÉK

Kijelentem, hogy az általam benyújtott ~~záródolgozat/szakdolgozat/diplomadolgozat/portfólió~~² egyéni, eredeti jellegű, saját szellemi alkotásom. Azon részeket, melyeket más szerzők munkájából vettem át, egyértelműen megjelöltem, és az irodalomjegyzékben szerepeltettem. Továbbá kijelentem, hogy a dolgozat elkészítése során alkalmazott mesterséges intelligencia-eszközök (pl. szöveggenerálás, nyelvi javítás, fordítás, adatelemzés) használata nem helyettesítette a saját kutatási és alkotói munkámat, azok alkalmazását a források között vagy a módszertani részben feltüntettem, és a szakmai-etikai elvárásoknak megfelelően jártam el.

Ha a fenti nyilatkozattal valótlan állítottam, tudomásul veszem, hogy a záróvizsga-bizottság a záróvizsgából kizár és a záróvizsgát csak új dolgozat készítése után tehetek.

A leadott dolgozat, mely PDF dokumentum, szerkesztését nem, megtekintését és nyomtatását engedélyezem.

Tudomásul veszem, hogy az általam készített dolgozatra, mint szellemi alkotás felhasználására, hasznosítására a Magyar Agrár- és Élettudományi Egyetem mindenkori szellemitulajdon-kezelési szabályzatában megfogalmazottak érvényesek.

Tudomásul veszem, hogy dolgozatom elektronikus változata feltöltésre kerül a Magyar Agrár- és Élettudományi Egyetem könyvtári repozitori rendszerébe. Tudomásul veszem, hogy a megvédett és

- nem titkosított dolgozat a védést követően
- titkosításra engedélyezett dolgozat a benyújtásától számított 5 év eltelte után

nyilvánosan elérhető és kereshető lesz az Egyetem könyvtári repozitori rendszerében.

Kelt: 2025 év 11 hó 04 nap

Móczy Péter
Hallgató aláírása

¹ A megfelelő dolgozattípus meghagyása mellett a többi típus törlendő.

² A megfelelő dolgozattípus meghagyása mellett a többi típus törlendő.

Hallgatók, doktoranduszok nyilatkozata mesterséges intelligencia (MI) alkalmazásáról

1. Általános adatok

Hallgató neve:	MOCZAR PETER
Neptun-kódja:	XMYDGF
Képzési szint (a megfelelőt jelölje X-szel):	<input checked="" type="checkbox"/> BSc/BA <input type="checkbox"/> MSc/MA <input type="checkbox"/> Doktori (PhD) <input type="checkbox"/> Egyéb:
Tantárgy neve/kódja*:	SZAKDOLGOZAT KÉSZÍTÉS VFTTG0
A munka címe:	SOFTWARE FEJLESZÉSI LEHETŐSÉGEI KÉRDÉSEK VIZSGÁLATA

* doktori értekezés esetén nem kitöltendő

2. Nyilatkozat az MI használatáról

Alulírott, etikai felelősségem teljes tudatában az alábbi nyilatkozatot teszem:

(Kérjük, válasszon egyet az alábbi lehetőségek közül!)

A) Nem alkalmaztam mesterséges intelligencia rendszert vagy szolgáltatást.

(Amennyiben ezt jelölte, a további táblázatok kitöltése nem szükséges.)

B) Alkalmaztam mesterséges intelligencia rendszert vagy szolgáltatást.

(Kérjük, töltsse ki a vonatkozó táblázatokat!)

3. A mesterséges intelligencia használatának részletezése

I. TÁBLÁZAT: Asszisztensi vagy kisebb mértékű felhasználás (pl. fordítás, nyelvi korrekció, ötletelés stb.)

(Ezen felhasználások esetében a konkrét promptok és válaszok csatolása nem szükséges.)

A felhasználás célja	Alkalmazott MI-eszköz neve és verziója	Érintett rész (ha nem a szöveg egészére vonatkozik)
IRÁSDOKUMENTUM KÉSZÍTÉS ÖTLETELÉS	CHATGPT FREE	

II. TÁBLÁZAT: Jelentős tartalmi hozzájárulás (pl. egy teljes ábra vagy egy hosszabb szövegrész generálása)

(Ezekben az esetekben a felhasznált kulcsfontosságú promptok és az MI által adott nyers válaszok dokumentálása és a munka mellékletében való csatolása szükséges.)

A felhasználás célja	Alkalmazott eszköz verziója, elérhetősége	MI-neve,	Az érintett fejezet / ábra / táblázat pontos sorszáma	A prompt-naplót tartalmazó melléklet bejegyzésének sorszáma

--	--	--	--

3/A. Oktató által előírt kiegészítő szabályok (ha vannak)

Amennyiben az adott tantárgy oktatója vagy témavezetője az MI-eszközök használatára vonatkozóan külön szabályokat vagy elvárásokat határozott meg, kérjük, az alábbi mezőben foglalja össze ezeket:

Pl. az MI használatának tilalma bizonyos feladattípusokra; csak konkrét eszköz használata engedélyezett; eltérő hivatkozási elvárások; dokumentációs forma stb.

Oktató vagy témavezető által előírt szabályok:

.....
.....
.....
.....

4. Minden hallgatóra vonatkozó nyilatkozat:

Kijelentem, hogy az MI által esetlegesen generált tartalmakat minden esetben kritikailag felülvizsgáltam, szerkesztettem és a munkába illesztettem. A leadott munka minden eleméért, annak eredetiségéért és tudományos helytállóságáért teljes körű felelősséget vállalok. Tudomásul veszem, hogy a Magyar Agrár- és Élettudományi Egyetem a benyújtott munkát mesterséges intelligencia detektorral ellenőrizheti, és eljárást kezdeményezhet, amennyiben a nyilatkozatom valótlan vagy hiányos.

Kelt: "GODOLLO", 2025. hó nap

.....
.....

Hallgató aláírása

.....
.....

Konzulens/Témavezető aláírása

NYILATKOZAT

MÓCSAK PÉTER (név) (hallgató Neptun azonosítója: XMYD67)
konzulenseként nyilatkozom arról, hogy a
záródolgozatot/szakdolgozatot/diplomadolgozatot/portfóliót¹ áttekintettem, a hallgatót az
irodalmi források korrekt kezelésének követelményeiről, jogi és etikai szabályairól
tájékoztattam.

A záródolgozatot/szakdolgozatot/diplomadolgozatot/portfóliót a záróvizsgán történő
védésre javaslom / nem javaslom².

A dolgozat állam- vagy szolgálati titkot tartalmaz: igen nem^{*3}

Kelt: Szeptember 2020. év XI. hó 6. nap


belső konzulens

¹ A megfelelő dolgozattípus meghagyása mellett a többi típus törlendő.
² A megfelelő aláhúzendő.
³ A megfelelő aláhúzendő.