

# **SZAKDOLGOZAT**

**Bédek Annamária**

**2025**



**Magyar Agrár- és Élettudományi Egyetem**  
**Kaposvári Campus**

## **A gyermekvédelmi jelzőrendszer a bölcsődében**

**Belső konzulens:** Molnár Gábor  
Egyetemi docens

**Belső konzulens  
intézete/tanszéke:** Neveléstudomány Intézet  
Anyanyelvi és  
Gyermek kultúra tanszék

**Készítette:** Béndek Annamária

**Kaposvár**  
**2025**

# TARTALOMJEGYZÉK

BEVEZETÉS.....	4
<b>1 A GYERMEKVÉDELMI SZAKIRODALOM ÁTTEKINTÉSE.....</b>	<b>6</b>
1.1 A gyermekvédelem története, fogalma, jogszabályai .....	6
1.1.1 A gyermekvédelem története .....	6
1.1.2 A gyermekvédelem fogalma .....	7
1.1.3 A gyermekvédelem legfontosabb jogszabályai a mai Magyarországon.....	8
1.2 A gyermekbántalmazás fogalma.....	9
1.3 A bántalmazás formái.....	10
1.3.1 Fizikai bántalmazás.....	10
1.3.2 Az érzelmi bántalmazás.....	11
1.3.3 A szexuális bántalmazás .....	11
1.3.4 Az elhanyagolás.....	12
1.3.5 Az elhanyagolás formái: .....	12
1.4 A bántalmazás jelei.....	14
1.5 A gyermekvédelmi jelzőrendszer.....	14
1.6 A védőnő feladatai .....	16
1.7 A kisgyermeknevelői szerep .....	18
1.8 A jelzőrendszer tagjainak együttműködése.....	19
<b>2 SAJÁT KUTATÁSOM .....</b>	<b>21</b>
2.1 Az alkalmazott módszer.....	21
2.2 Eredmények és értékelésük.....	22
2.3 Következtetések, ajánlások .....	38
<b>ÖSSZEGZÉS.....</b>	<b>40</b>
<b>IRODALOMJEGYZÉK .....</b>	<b>41</b>
<b>ÁBRAJEGYZÉK.....</b>	<b>44</b>
<b>MELLÉKLETEK.....</b>	<b>45</b>
<b>NYILATKOZATOK.....</b>	<b>46</b>

## BEVEZETÉS

A szakdolgozatom témája a gyermekvédelmi jelzőrendszer működésének vizsgálata a bölcsődében. Azért választottam ezt a témát, mivel korábbi tanulmányaim során is volt lehetőségem különböző tantárgyak keretében megismerkedni a gyermekvédelem elméleti alapjaival, azonban most úgy érzem, hogy ideje egy kicsit más szemszögből megközelíteni a gyermekvédelmet.

Gyermekek mindig is védelemre szorultak és elengedhetetlen az ő védelmük. Szakmai kíváncsiság is fűzött ehhez a témához. Szem előtt tartottam azt, hogy olyan kérdéseket vizsgáljak, amely kiemelt jelentőséggel bír.

Személy szerint én nagyon szeretem a gyerekeket, korábban dolgoztam bölcsődében. A gyermekvédelem minden bölcsődében gondozott kisgyermekre és azoknak családjára kiterjed. Viszont a bölcsődében ezekre a jelekre különösen fontos figyelni, mivel a gyermek ebben az életkorban még nem képes közvetíteni. 0-3 éves kor az a kor, amikor a gyermekek a legsebezhetőbbek.

Dolgozatom kiindulópontjaként bemutatom a gyermekvédelem történetét röviden. Ismertetem és elemzem a gyermekvédelem fogalmát, amely a legfontosabb fogalom a szakdolgozatomban. A főbb jogszabályokra is kitérek, amelyeket véleményem szerint minden bölcsődei dolgozónak ismernie kell.

A dolgozat második részében különös figyelmet fordítok a gyermekvédelmi jelzőrendszer működésére. A gyermekbántalmazás fontos pontja a dolgozatomnak, amelynek fogalmára hatásaira, formáira nagy hangsúlyt helyezek.

Jelzőrendszer tagjait ismertetem és közülük a védőnő feladatait valamint a védőnő és gyermekorvos közös feladatát áttekintem. A gyermekvédelmi jelzőrendszer tagjai azok, akik kiemelten fontos szerepet töltenek be a gyermekvédelemben, jelzik, ha gyermeknél a veszélyeztetettség gyanúja áll fent.

Kitérek arra is, hogy pontosan, hogyan zajlik a jelzés folyamata, hogyan működik a gyakorlatban. Mi a teendője a kisgyermeknevelőnek, ha a veszélyeztetettség gyanúja áll fent egy kisgyermeknél. Pontosán milyen jelekből kell észrevenniük A gyermekvédelmi feladatok ellátásában ők is ugyan úgy részt vesznek. A kisgyermeknevelők napi szinten találkoznak a gyermekekkel és nekik lehetőségük van arra, hogy esetlegesen észleljék a jeleket, amelyek a

gyermek veszélyeztettségére utalnak, amely lehet akár fizikai, érzelmi és lelki bántalmazásnak a jele is.

Egyben azt is szerettem volna tudni, hogy a bölcsődei intézményben dolgozók mennyire ismerik a gyermekvédelmi jelzőrendszert valamint a rá vonatkozó gyermekvédelmi jogszabályokat. Arra is kíváncsi voltam, hogy a tapasztalat alapján milyen időközönként merül fel a bölcsődében a gyermekbántalmazás gyanúja, illetve a kisgyermeknevelők találkoztak-e olyan esettel, amikor gyermekbántalmazás gyanúja állt fent. Az is érdekelt, hogy mennyire tartanának igényét a több továbbképzésnek. Kérdőíves kutatással mértem fel.

# 1 A GYERMEKVÉDELMI SZAKIRODALOM ÁTTEKINTÉSE

## 1.1 A gyermekvédelem története, fogalma, jogszabályai

### 1.1.1 *A gyermekvédelem története*

Szakedolgozatom kiindulópontja a gyermekvédelem története, amely Strauszné megfogalmazása szerint az emberiség történetével egy időben kezdődött, emellett célja azonos volt a veszélyhelyzetben és a rászorult gyermekek megsegítése és védelme érdekében. Az, hogy a különböző korokban pontosan hogyan is valósult meg, mindig függött az adott ország és korszak gazdasági helyzetétől, a nevelési kultúrájáról, ideológiájától és a szakterület szakmai színvonalától, szemléletétől (Strauszné, 1997).

A magyar gyermekvédelem már Szent István Király I. törvényében is megjelent, amelyben vagyonos árvák és özvegyek védelmét rögzítették. (Rózsás, 2016)

A gyermekvédelem a 19. század második felében lendült fel, amely az adott kor belső gazdasági és társadalmi ellentmondásaival magyarázható. Szegénység mélysége egyre csak fokozódott. Magyarországon ekkor volt a tőkefelhalmozás és emiatt több ember vándorol ki az Egyesült Államokba a gyermekét hátrahagyva. Pedagógiai gondolkodók, orvosok, pszichológusok úgy vélték, hogy a gyermeket méltatlannak tartja a társadalom. Több, mint 50 ezer törvénytelen gyermek született század végén. A gyermekeknek megengedték a koldulást. A századforduló végén azonban teret kapott a gyermektanulmányozás (Veczkó, 2002).

Az első gyermekvédelmi törvényt 1901-ben fogadták el, amelynek alap gondolata a családi nevelés volt és az akkori hivatalban lévő miniszterelnök, Széll Kálmán nevéhez fűződik. A második világháború után társadalmi szervezetek és az egyházak gyermekmentő tevékenysége a háborúban árván maradt gyermekekre irányult. A 20. század második felében a gyermekvédelmet nem szabályozta törvény. 1985 és 1990 között a gyermekotthonok általalakultak kiscsaládos csoporttá valamint létrejönnek a lakóházas és családi csoportok és a nevelőszülői hálózat is újraéledt. A 80-as évek végén kezdett a gyermekvédelem előtérbe kerülni. 1989-ben fogadta el az ENSZ a Gyermekjogi Egyezményt, amely Magyarországon 1991-ben jelent meg. A szabályozásnál a jogalkotó előtérbe helyezte, hogy a speciális hatósági beavatkozásra épülő gyermekvédelmi rendszert minden esetben előzze meg az

önkéntes ellátásokra alakuló gyermekjóléti rendszer. A családi típusú nevelésre helyezi a hangsúlyt. Azokat a megoldásokat állítja előtérbe, amelyekkel megelőzhető a gyermek családból való kiemelése, illetve amelyek a családba történő visszahelyezést segítik elő (Rózsás, 2016).

Herczog megfogalmazása szerint az 1997. évi gyermekvédelmi törvény volt az első, amely közel egy évszázad után lehetőséget teremtett egy egységes szemléletű és minden területre kiterjedő szabályozás megalkotására (Herczog, 2001).

### ***1.1.2 A gyermekvédelem fogalma***

A gyermekvédelem a dolgozatomban legfontosabb fogalma, fontosnak tartottam tisztázni, mivel a dolgozatomban középpontja a gyermekvédelmi jelzőrendszer, különösen a bölcsődére tekintve. Elengedhetetlen a gyermekvédelem fogalmának megértése a további kutatáshoz.

Domszky megfogalmazása szerint a gyermekvédelem fogalmát lehetetlen pontos formába önteni, úgy gondolja állandó változásban van a tartalma és a terjedelme is, konkrét jelentését csak az adott korra vonatkozólag érthetjük meg (Csókay , Domszky, Hazai, & Herczog, 1994).

Hanák Katalin meghatározása szerint (Büki, 2009, old.: 7) „leggyakrabban és legáltalánosabban azt a speciális gyermekvédelmi tevékenységet értjük alatta, ami az elárvult, az elhagyott vagy a veszélyeztetett helyzetben lévő gyermek, fiatalok felkarolására pártfogására, védelmére irányul.”

Az 1997. évi gyermekvédelmi törvény megfogalmazása szerint „A gyermekek védelme a gyermek családban történő nevelkedésének elősegítése, veszélyeztetettségének megelőzésére és megszüntetésére, valamint a szülői vagy más hozzátartozói gondoskodásból kikerülő gyermek helyettesítő védelmének biztosítására irányuló tevékenység”<sup>1</sup>

Szélesebben értelmezve a gyermekvédelem azokra a veszélyeztetett gyermekekre vonatkozik, akik szociális, érzelmi vagy más egyéb deprivációjuk testi vagy szellemi fogyatékoságuk miatt szorulnak támogatásra, figyelemre. A kisgyermeket a társadalom demográfiai és ideológiai reprodukciója miatt védi (Strauszné, 1997).

---

<sup>1</sup> 1997. évi XXXI. törvény a gyermekek védelméről és a gyámügyi igazgatásról

Különböző megfogalmazások ismertetése után én úgy gondolom, a gyermekvédelem jelenti azt, hogy a gyermekek számára biztosítanunk kell azt a szeretetteljes, biztonságos légkört, mely közben felismerjük a veszélyeztetettség jeleit a gyermekeken, és ha kell, beavatkozunk, természetesen a gyermekek az érdekeit figyelembe véve.

### ***1.1.3 A gyermekvédelem legfontosabb jogszabályai a mai Magyarországon***

- ENSZ Gyermekjogi Egyezmény: 1989. November 20-án fogadta el az ENSZ közgyűlése New Yorkban. Magyarország 1991-be fogadta be a jogrendszerbe és az 1991. évi LXIV. törvény tartja számon. Az Egyezményben az számít gyermeknek, aki a 18. életévét még nem töltötte be, kivételes esetben akkor, ha már korábban a rá vonatkozó jogszabályok értelmében már elérte nagykorúságát.<sup>2</sup> Az Egyezményben részes államok tiszteletben tartják a gyermekjogi egyezményben lefektetett jogokat, valamint megteszik a megfelelő intézkedéseket, hogy a gyermeket megvédjék.<sup>3</sup>
- 1993. évi szociális törvény célja, a szociális biztonságnak a segítése, meghatározza az állam szociális ellátások formáit, szervezetét, jogosultságra feltételeket, valamint hatályos garanciáit. A törvény kiterjed „minden magyar állampolgárra, bevándoroltakra és letelepedettekre, hontalanokra, a magyar hatóság által menekültként elismert személyekre.”<sup>4</sup>
- 1997. évi gyermekvédelmi törvény szabályozza az állam, az önkormányzatok, valamint a gyermekvédelemben részt vevő természetes és jogi személyek feladatait.<sup>5</sup> A kisgyermeknevelők számára ez a törvény alap.
- 15/1998. (IV. 30.) NM rendelet kiterjed a személyes gondoskodást nyújtó ellátásra, az ellátásban részesülő gyermekekre és szülőjére, törvényes képviselőjére, a fiatal felnőttre, továbbá a fenntartóra, az ellátást nyújtó személyre és intézményre.<sup>6</sup>
- 1998. évi XXVI. törvény a fogyatékos személyek jogairól és esélyegyenlőségük biztosításáról szóló törvény meghatározza a fogyatékos személyek jogait és azoknak érvényesítő módját és a számukra komplex rehabilitációt biztosít.<sup>7</sup>

---

<sup>2</sup> United Nations. (1989). Convention on the Rights of the Child. 1.cikk

<sup>3</sup> United Nations. (1989). Convention on the Rights of the Child. 2.cikk

<sup>4</sup> 1993. évi III. törvény a szociális igazgatásról és szociális ellátásokról 1 § (1)

<sup>5</sup> 1997. évi XXXI. törvény a gyermekek védelméről és a gyámügyi igazgatásról 1 §

<sup>6</sup> 15/1998. (IV. 30.) NM rendelet a személyes gondoskodást nyújtó gyermekjóléti, gyermekvédelmi intézmények, valamint személyek szakmai feladatairól és működésük feltételeiről 1.§

<sup>7</sup> 1998. évi XXVI. törvény a fogyatékos személyek jogairól és esélyegyenlőségük biztosításáról 1.§

- 1998. évi LXXXIV. törvény a családok támogatásáról célja a családok anyagi támogatásának elősegítése és a gyermeknevelés támogatása.<sup>8</sup>
- Magyarország Alaptörvénye: 2011. április 15-én lépett hatályba, amely szerint Magyarország védi házasságot, az életközösséget és a családot, mint a nemzet fennmaradásának alapját. Támogatja a gyermekvállalást.<sup>9</sup>  
Kimondja, hogy „Minden gyermeknek joga van a megfelelő testi, szellemi és erkölcsi fejlődéséhez szükséges védelemhez és gondoskodáshoz”, amely minden más jogot megelőz, kivéve az élethez való jogot.<sup>10</sup>
- 2013. évi V. törvény a Polgári Törvénykönyv kimondja, hogy joga van ahhoz, hogy a saját családjában éljen, ha ez nem lehetséges, akkor biztosítani kell számára, hogy családi környezetben nevelkedhessen fel, természetesen és előző családi kapcsolatait fenntarthassa, kivételes esetben ezt lehet korlátozni.<sup>11</sup>

## 1.2 A gyermekbántalmazás fogalma

Fontos pontja a dolgozatomnak a gyermekbántalmazás témája, hiszen szorosan kapcsolódik a gyermekvédelmi jelzőrendszerhez. A legkisebb korosztály, tehát a 0-3 évesek nem képesek megvédeni magukat, de még segítséget kérni és jelezni sem. Viszont lényeges tisztázni, hogy pontosan mit is jelent a gyermekbántalmazás.

Bántalmazás definíciója a WHO szerint a gyermekbántalmazás vagy elhanyagolás magába foglal minden olyan bánásmódot, amely a gyermek egészségének, fejlődésének vagy méltóságának sérelmét eredményezni, egy olyan kapcsolaton belül, ami hatalmon alapul.<sup>12</sup>

Herczog szerint a bántalmazás azt jelenti, hogy ha valaki, valamilyen sérülést okoz, a gyermeknek vagy pedig szándékosan nem akadályozza meg a gyermek kárára elkövetett cselekményt, történést. Ez kihat az életminőségére és a további életére. Ez a sérülés lehet szellemi, erkölcsi, testi és egészségügyi jellegű (Katonáné Pehr & Herczog, 2011).

<sup>8</sup> 1998. évi LXXXIV. törvény a családok támogatásáról 1.§

<sup>9</sup> Magyarország Alaptörvénye L) cikk <https://net.jogtar.hu/jogszabaly?docid=a1100425.atv>

<sup>10</sup> Magyarország Alaptörvénye XVI. cikk

<sup>11</sup> 2013. évi V. törvény a Polgári Törvénykönyvről NEGVEDIK Könyv – Családjog  
<https://net.jogtar.hu/jogszabaly?docid=a1300005.tv>

<sup>12</sup> World Health Organization. (1999. March 29-31). *Report of the Consultation on Child Abuse Prevention*.

Forrás: World Health Organization: <https://iris.who.int/handle/10665/65900> Letöltés ideje: 2025.04.16.

## 1.3 A bántalmazás formái

### 1.3.1 Fizikai bántalmazás

A fizikai bántalmazás a gyermek ellen irányuló szándékos fizikai erőszak alkalmazása, amely a gyermeket károsítja.<sup>13</sup>

Akik a gyermekekkel foglalkoznak, azoknak nem kell orvosi szemmel és felkészültséggel kell felismerni a fizikai bántalmazás nyomait. Viszont fel kell ismerni azokat a jeleket, amik a fizikai bántalmazásra utalnak (Herczog, 2007). Fontos minél hamarabb felfigyelni azokra a jelekre, amelyek erre utalnak.

Vajon melyek is ezek a jelek? Történt-e korábban a családban bántalmazás. Betanult szöveget mond el a gyermek. Hiányzás után gyógyulófélben lévő sérülései vannak. Félelemérzete van, amikor a sérülésekről kérdezik. Rossz a szülői kapcsolat, mindenért bünteti a gyermeket. A szülő korábban követett már el bántalmazást a gyerekekkel szemben, fegyelmezési nehézségei is vannak. A gyermek viselkedési hangulata megváltozik. (Herczog, 2007).

Fizikai bántalmazásra utaló jel lehet a bántalmazás látható nyomai, fojtogatási nyomok, verésnyomok, égési nyomok. (Katonáné Pehr & Herczog, 2011)

München By Proxy esetét is fontos megemlíteni, melynek a lényege, amikor egy anyuka az általa előidézett betegségekkel hordja orvosról orvosra a gyermekét, amelybe az aggódó/gondoskodó szülőt akarja megjeleníteni. 2014-ben történt is egy ilyen eset, aminél, még az anyuka blogot is vezetett arról, hogy mennyi betegsége van a gyermekének és hősnek tartották a kitartásáért azonban a gyermek meg is halt és a halálát gyomorszondába tett só okozta, melyet az anya tett bele. (Édes, 2021/2)

Megrázott gyermek szindróma gyakrabban előfordul, ahol külsérelmi nyomok nem láthatóak a gyermekén, azonban súlyos idegrendszeri következményei lehetnek. A baba feje előre és hátra billen az erős rázás végett, mivel az ő nyakizmai nem eléggé fejlettek, ahhoz hogy megtartsák.<sup>14</sup>

A jeleket olvasva én azt gondolom, hogy fontos, minél előbb tegyük meg a megfelelő intézkedéseket. 0-3 éves korosztály még nem képes verbálisan kifejezni szükségleteiket és

---

<sup>13</sup> World Health Organisation (2006) Preventing Child Maltreatment: a guide to taking action and generating evidence

<sup>14</sup> Gyermekbántalmazás és elhanyagolás <https://www.antsz.hu/data/cms44879/BantaI.pdf>

problémájukat. Elengedhetetlen, hogy ezzel a korosztállyal foglalkozó szakemberek időben tegyék meg a szükséges intézkedéseket.

### **1.3.2 Az érzelmi bántalmazás**

Megítélése kiemelkedően ambivalens, legkevésbé ismert és más bántalmazási típusok közül ez a legkönnyebben felismerhető, mivel a gyermek viselkedése megváltozik és ezt hamarabb észre lehet venni. Herczog szerint az érzelmi és pszichés bántalmazás nem kevésbé súlyos, sőt inkább rejtőzködő és jóval nehezebben feltárható. (Herczog, 2007)

„James és Anne Garbaniro (Édes, 2021/2, old.: 41-42) több életszakaszra bontotta az érzelmi elhanyagolás típusait, melyek közül a csecsemőkorit szeretném kiemelni:

- Elutasítás: a szülő/gondozó elutasítja a csecsemő fizikai és lelki rendelkezésre állását
- Terrorizálás: szülő/gondozó nincsen tekintettel a gyermek tűrőképességeire
- Ignorálás: szülő/gondozó nem reagál a csecsemő spontán megnyilvánulásaira
- Izolálás: a szülő/gondozó azt akadályozza meg, hogy más pótszülő helyettesítse őt az adott helyzetekben
- Megvesztegetés: szülő/ gondozó drog vagy alkohol hatásának teszi ki a gyermeket”

Tóth Judit Nikoletta és Pintér Ádám szerint a bántalmazás negatív hatásai egész életen át végigkísérhetik az érintett embereket, amely kihathat a tanulásra, a munkahelyre és a párkapcsolatukra is. (Pintér & Tóth, 2017)

### **1.3.3 A szexuális bántalmazás**

A szexuális bántalmazás a legnehezebben tárgyalható és kezelhető terület. Szexuális bántalmazás lehet a rágalmazás, nem kívánt érintés. Esélytelen azonban a kezelése, ha érdemben nem lehet beszélni a nemiségről, a szexuális élet nehézségeiről, a gyermekkori szexualitásról (Herczog, 2007). 3 éves kor alatt viszont egy baba vagy akár egy játék segít a gyermeknek a szorongásának és a gátlásának feloldásában (Katonáné Pehr & Herczog , 2011).

Veczkó szerint a félelem egy konkrét fenyegetés észlelése, amit öntudatunk tart károsnak, pusztítósnak (Veczkó, 2002).

Két fontos fogalmat is szeretnék megemlíteni, amely a szexuális bántalmazáshoz kapcsolódik. Az egyik fogalom az incestus, amit a családtag idéz elő és sokkal kevésbé megkérdőjelezett, mint egy gyermekkel való szexuális kapcsolat támogatása. A másik fogalom a szexuális molesztálás, amit a nem családtag követ el, hanem egy idegen. A szexuális bántalmazással kapcsolatban azonban felmerül az is, hogy ezt a jelenséget valójában a média emeli ki és csak bizonyos családoknál fordul elő (Herczog, Gyermekbántalmazás, 2007).

### 1.3.4 Az elhanyagolás

Az elhanyagoláshoz azok a többé-kevésbé tartós helyzetek, mint például gyermek felé irányuló szeretet, a gondozási feladatok, táplálkozás elmaradása és a fejlődéshez szükséges tárgyi feltételek hiányoznak. Beletartozik még az is, ha a gyermeket gondtalanul kiteszik. Ez a legkevésbé ismert terület. Együtt jár azzal a meggyőződéssel, hogy a szegénység, társadalmi kirekesztettség velejárója, ezért csak ott fordulhat elő. Kevésbé jellemző a szándékosság, mint a mulasztás és a gondoskodásra való képtelenség. (Herczog, 2007)

### 1.3.5 Az elhanyagolás formái:

- Érzelmi elhanyagolás: Hiányzik az érzelmi kötődés és a biztonságérzet a szülő kevés időt tölt a gyermekével, nem adja meg neki a megfelelő figyelmet, amely többnyire túlterheltség vagy időhiány miatt következik be. <sup>15</sup>
- Elégtelen felügyelet: A kornak nem megfelelő, azaz veszélyeztető körülmény előidézése. Az is lehet, hogy a csecsemőt a szülő egyedül hagyja a lakásban, akár az autóban. <sup>16</sup>

---

<sup>15</sup> Babity, M. (2013). Gyermekbántalmazás rizikótényezőinek vizsgálata (magas kockázatot képviselő gyermeknevelési attitűdök, a szülőkkel kapcsolatos gyermekkori emlékek és néhány lehetséges közvetítő tényező összefüggései). Pécsi Tudományegyetem Bölcsészettudományi Kar. Forrás: <https://core.ac.uk/download/pdf/80161575.pdf>

<sup>16</sup> Herczog, M. (2007). *Gyermekbántalmazás*. Budapest: Complex Kiadó Jogi és Üzleti Társadalomszolgáltató Kft.

- Fizikai elhanyagolás: Az elhanyagolásnak a leggyakoribb formája, amikor a gyermek kapja meg azon javakat, amelyek az életben maradásához, növekedéséhez és az egészségének megőrzése érdekében nélkülözhetetlenek. <sup>17</sup>
- Elhagyás, otthagadás <sup>18</sup>
- Egészségügyi – orvosi elhanyagolás: A szülő nem viszi orvoshoz a gyermekét és orvosságot sem adja a gyermekének. <sup>19</sup>

### ***1.3.5.1 Az elhanyagolás hatásai***

- Halál: A gyermek halálához vezethet az alapvető szükségletek kielégítetlenség valamint a hosszan tartó elhanyagolás.
- Agykárosodás: Visszafordíthatatlan agykárosodás is lehet a következménye a korai elhanyagolásnak.
- Nem organikus fejlődési lemaradás: Azok a kisbabák, akik az életkoruknál lényegesen kisebbek, vagy pedig fejlődésük indokolható egészségügyi ok nélkül lelassul.
- Fejlődésbeli lemaradás: A társaikhoz képest lassabban fejlődnek. Az elhanyagolt gyermekek az egészséges gyermekhez képest sokkal frusztráltabbak és dühösebbek.
- Egyéb fizikai, magatartási tünetek: Ide tartoznak az indokolatlan balesetek, gyakori balesetek, fertőzések. A csecsemőknél pedig megjelenhet a pelenkakiütés.
- Kötődési rendellenességek tünetei: Szorongás, visszahúzódás. (Herczog, 2007)

Az elhanyagolás tulajdonképpen minden családban előfordulhat, de vajon mik lehetnek az okai:

- A gyermek fejlődési szükségleteinek a meg nem értése: Szülők legtöbb esetben nem tudják, hogy mik a szükségletei a gyermeknek, mi az, amire szüksége van, amitől a legjobban fejlődik. Nem tudják, hogy a gyermek nevelése egy komplex feladat.
- A szülők nehézségei a saját életükkel: Itt a szülő nem képes a gyermekre figyelni, mert megoldatlan problémái vannak.

---

<sup>17</sup> Gyermekbántalmazás és elhanyagolás <https://www.antsz.hu/data/cms44879/Bantal.pdf>

<sup>18</sup> Herczog, M. (2007). *Gyermekbántalmazás*. Budapest: Complex Kiadó Jogi és Üzleti Társadalomszolgáltató Kft.

<sup>19</sup> U.o

- A szülő negatív visszavonulása: Az elhanyagoló szülőkre jellemző, hogy mereven ragaszkodnak egyes szabályokhoz. Nem adnak pozitív visszajelzést a gyermeknek, csak a negatív viselkedésre koncentrálnak.
- A családi és a közösségi segítség hiánya: Támasz nélküli szülők gyakran válnak elhanyagolóvá.
- Önpusztító, bántalmazó viselkedés: Sok szülő maga is bántalmazás áldozata volt. A gyermekre veszélyeztetetten hat látja, hogy a szülője vagdossa magát vagy akár öngyilkossági kísérletet akar folytatni (Herczog, 2007).

#### 1.4 A bántalmazás jelei

A gyermekbántalmazásra utaló gyanújelek megnyilvánulhatnak a gyermek testén, a gyermek viselkedésén és az értelmi szintjén. A rossz bánásmódra utal az üres tekintet, szemkapcsolat hiánya, támadó magatartás, visszafelé mutató viselkedés, evészavar. Elhanyagolás szomatikus jele lehet, romlott fizikai állapot, koszos bőr, rossz ruházat és az alultápláltság. Fizikai bántalmazásra utaló jel lehet a bántalmazás nyomai a gyermekén, nem baleseti eredetű nyomok a gyermekén. Szülő cáfolja a történetet. Elhanyagolásra, bántalmazásra, utaló jel lehet a szülő viselkedése, orvosi tanácsok megfogadatatlanság, védőoltások elmulasztása, és a gyakori orvos keresés (Katonáné Pehr & Herczog , 2011).

#### 1.5 A gyermekvédelmi jelzőrendszer

A gyermekvédelmi jelzőrendszert a gyermekvédelmi szolgálat működteti, amely együttműködik egészségügyi és oktatási intézményekkel, valamint a hatóságokkal.<sup>20</sup>

A szakszolgálat a jelzőrendszer tagjaitól érkezett jelzéseket fogadnia kell és meg kell tenni a megfelelő intézkedéseket.

A veszélyeztetettség fogalma: 1997. évi XXXI. gyermekvédelmi törvény megfogalmazása szerint a veszélyeztetettség azt jelenti, hogy egy más személy vagy a gyermek saját maga által tanúsított olyan magatartás, mulasztás vagy körülmény következtében létrejött állapot, amely a gyermek fejlődését gátolja. <sup>21</sup>

---

<sup>20</sup> Gyermekvédelmi jelzőrendszer

[https://www.parlament.hu/documents/10181/1202209/Infojegyzet\\_2017\\_27\\_gyermekvedelmi+jelzorendszer.pdf/104dd04a-dca3-47bc-944e-bfb07067676f](https://www.parlament.hu/documents/10181/1202209/Infojegyzet_2017_27_gyermekvedelmi+jelzorendszer.pdf/104dd04a-dca3-47bc-944e-bfb07067676f)

<sup>21</sup> 1997. évi XXXI. törvény a gyermekek védelméről és a gyámügyi igazgatásról

„A gyermekvédelmi jelzőrendszer tagjai a Gyvt. 17. § (1) alapján:

- a) az egészségügyi szolgáltatást nyújtók, így különösen a védőnői szolgálat, a házi orvos, a házi gyermekorvos,
- b) a személyes gondoskodást nyújtó szolgáltatók,
- c) a köznevelési intézmények és a szakképző intézmények,
- d) a rendőrség,
- e) az ügyészség,
- f) a bíróság,
- g) a pártfogó felügyelői szolgálat,
- h) az áldozatsegítés és a kárenyhítés feladatait ellátó szervezetek,
- i) a menekülteket befogadó állomás, a menekültek átmeneti szállása,
- j) az egyesületek, az alapítványok és az egyházi jogi személyek,
- k) a foglalkoztatás-felügyeleti hatóság,
- l) a javítóintézet,
- m) a gyermekjogi képviselő,
- n) a gyermekvédelmi és gyámügyi feladatkörében eljáró fővárosi és vármegyei kormányhivatal,
- o) az állam fenntartói feladatainak ellátására a Kormány rendeletében kijelölt szerv,
- p) a települési önkormányzat jegyzője,
- q) a büntetés-végrehajtási intézet,
- r) a büntetés-végrehajtási pártfogó felügyelők.<sup>22</sup>

Tagok feladata, a gyermek veszélyeztetettségének figyelése, kezelése, feltárása. A szakszolgálatok kötelezettsége, hogy minden jelzést rögzítsen, tárja fel a veszélyeztetett gyermek problémáját és szüntesse meg a veszélyeztetettséget. Működtetése állami és önkormányzati feladat. Kötelezettsége az intézményeknek, hogy a jelzéssel éljenek.<sup>23</sup>

---

<sup>22</sup> 1997. évi XXXI. törvény a gyermekek védelméről és a gyámügyi igazgatásról

<sup>23</sup> Gyermekvédelmi jelzőrendszer

[https://www.parlament.hu/documents/10181/1202209/Infojegyzet\\_2017\\_27\\_gyermekvedelmi+jelzorendszer.pdf/104dd04a-dca3-47bc-944e-bfb07067676f](https://www.parlament.hu/documents/10181/1202209/Infojegyzet_2017_27_gyermekvedelmi+jelzorendszer.pdf/104dd04a-dca3-47bc-944e-bfb07067676f)

## 1.6 A védőnő feladatai

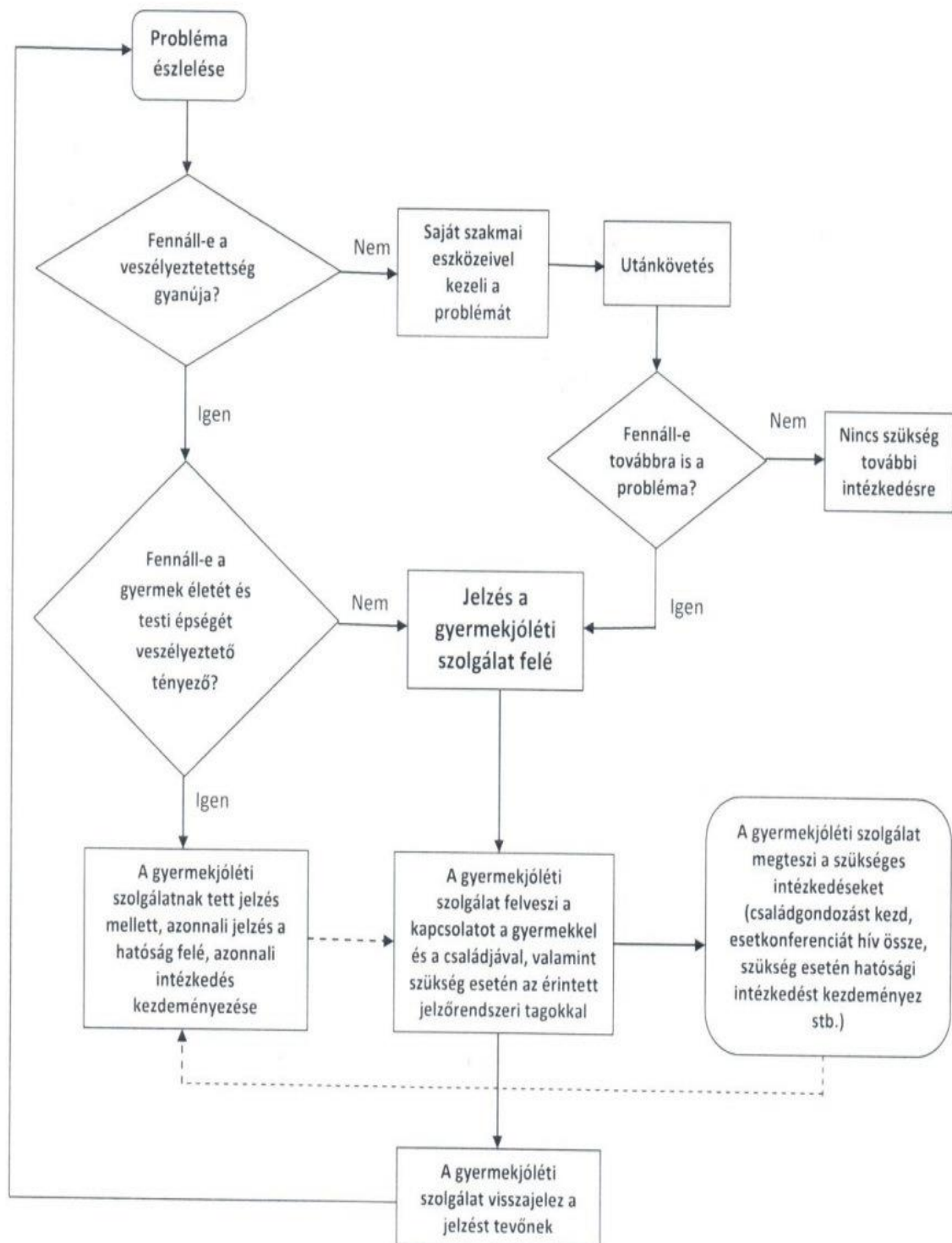
A gyermekvédelmi jelzőrendszer tagjai közül védőnői hálózatot szeretném kiemelni, hisz kiemelkedő szerepe van a gyermekvédelmi rendszerben, gyakran ők lehetnek az elsők, akik észlelhetik a problémát. Védőnői szolgálat feladata a családok egészségnek megőrzése, a betegségek megelőzése, megbetegedés esetén az egészségi állapot mielőbbi helyreállítása, tartós betegség esetén a lehető legjobb állapot biztosítása. Feladatai közé tartozik még a várandós anyák, és a 0-16 éves korú gyermekek és a családjaik gondozása. Elsősorban speciálisan egészségügyi, részben mentálhigiénés, kisebb mértékben szociális tájékoztatás, tanácsadás, segítségnyújtás a feladata. (Katonáné Pehr & Herczog , 2011)

A védőnő és a gyermekorvos közös feladata, hogy megállapítsák, milyen fokú a veszélyeztettség, mert ennek függvényében dönthetnek a további teendőkről. Igénybe kell venni más szakellátó intézménynek a segítségét, vagy a gyermekjóléti szolgálathoz kell fordulni. (Dr. Herczog & Dr. Kovács, 2004)

Alacsony fokú veszélyeztető magatartás esetén a családot saját hatókörében veszi gondozásba a védőnő és a gyermekorvos, folyamatosan támogatják, a szülőt illetve szükség esetén egészségügyi szakellátóhoz irányítja őket. Mérsékelt súlyos veszélyeztető magatartás esetén pedig a gyermekjóléti szolgálathoz kell fordulni, javaslatot tenni esetmegbeszélésekre. Súlyos veszélyeztető magatartás esetén sürgősen kell jelezni a gyámhatóság majd pedig a gyermekjóléti szakszolgálat felé. Esetmegbeszélések keretében gondozási, cselekvési terv kialakítása. Életveszélyes veszélyeztettség esetén a gyermeket azonnal ki kell emelni a családból és a rendőrség felé jelezni (Katonáné Pehr & Herczog , 2011).

A gyermekvédelmi jelzőrendszer működésének folyamatát a következő (1. ábra) szemlélteti.

**1. ábra: Gyermekvédelmi jelzőrendszer működésének folyamata**



Forrás: <https://112press.hu/hirek/reszletek/gyermekvedelmi-eszlelo-es-jelzorendszer/>

## 1.7 A kisgyermeknevelői szerep

Gyermekközösségben észlelendő jelek, amelyeket a kisgyermeknevelőknek észre kell venniük:

- nem tud kialakítani kapcsolatot a kortáraival
- gyakran hiányzik
- gyanús szülői magatartás, amely a bántalmazásra, elhanyagolásra utal
- védőoltások kihagyása, orvosi, védőnői, ápolói tanácsok be nem tartása,
- nem látogatják a szülők a gyermeket, ha kórházban került
- kórházi látogatáskor italos állapot, kontrollálatlan magatartás
- türelmetlen -, agresszív -, apatikus -, túlaggódó szülő
- a szülő „másnak, rossznak” tartja a gyermeket
- a sérülés nem egyeztethető össze az előadott történettel, a szülő vagy gondozó a sérülés után nem fordul azonnal orvoshoz, a gyermek a sérülésről másképp számol be, mint a szülő (Babós , és mtsai., 2019).

Ha a felsorolt jelek közül bármelyiket is észlelik, mint a jelzőrendszer tagjai, kötelesek a jelzéssel élni, azt írásban rögzíteni és úgy kell megfogalmazni, hogy lényegre törő legyen, kiderüljön belőle a veszélyeztetettség oka. Család és gyermekjóléti szolgálat felé kell a jelzést megtenni. Tartalmaznia kell a gyermek adatait, a jelzést megtevő intézmény nevét és címét valamint a jelzést tevő személy adatait is. Írásban bármilyen formátumban megküldhető a szakszolgálat részére, aki azt köteles fogadni. A gyermekvédelemben a kisgyermeknevelőknek kiemelten fontos szerepe van, hisz feladata, hogy feltárja azokat a dolgokat, amik a veszélyeztetettséget okozzák. <sup>24</sup>

A gyermekek napközbeni ellátását biztosító intézmények, ahol a bölcsőde is szerepel. Fontos szereplői a gyermekvédelmi jelzőrendszernek. Munkájuk azonban akkor hatékony nem lehet, ha a problémás gyermeket csak úgy továbbküldik. A kompetenciájuknak ki kell terjednie a nehezebben bevonható családok részére és a többi szakemberrel való együttműködésre. (Dr. Nyitrai, Murányi , & Szurominé Balogh , 2022).

---

<sup>24</sup> Módszertani Útmutató: A gyermekvédelmi észlelő- és jelzőrendszer működtetése kapcsán a gyermek bántalmazásának felismerésére és megszüntetésére irányuló szektorsemleges egységes elvek és módszertan. Emberi Erőforrások Minisztériuma

## 1.8 A jelzőrendszer tagjainak együttműködése

A jelzőrendszer tagjai kötelesek egymással együttműködni és tájékoztatni egymást kölcsönösen, hiszen, ha nem működnek együtt és nem tájékoztatják egymást, akkor nagy valószínűséggel nincsen meg az egyetértés. Véleményem szerint az együttműködés fontos a tagok között, mert csak úgy tudnak hatékonyan együtt dolgozni a gyermekvédelmi probléma megoldásán.

Előfordulhat az is, hogy rosszul értelmezik az ellátandó személy érdekének a védelemét és a titoktartást, akkor ebben az esetben az együttműködés nem igazán működik, amelynek jogi következményei is lehetnek. A gyámhivatal értesíti a fegyelmi jogkör gyakorlóját, és aki az érintett személy, azzal szemben fegyelmi felelősségre vonást indítanak. (Katonáné Pehr & Herczog , 2011)

Megkülönböztetünk azonban szolgáltatáson belüli és szolgáltatáson kívüli együttműködést. A szolgáltatáson belüli együttműködésen belül meg kell határozni a munkamegosztás, és az információáramlás módját, az együtt dolgozó személyek között, ami egyben magában foglalja a szülőkkel való közös munka kifejtését is. Célja, hogy a hálózati tagok és a szolgáltatásban dolgozó munkatársak között hatékony legyen az együttműködés. A szolgáltatáson kívüli együttműködés a más intézményekkel, szakértőkkel, gyermekjóléti szolgáltatókkal, védőnővel, pedagógiai szakszolgálattal stb. való kooperációt jelent (Dr. Nyitrai, Murányi , & Szurominé Balogh , 2022). A szülő tudomása nélkül a gyerekekről nem kérhetünk információt.

A szülőkkel való együttműködésnek a célja, hogy a szülők és a szolgáltatásnyújtó között kialakuljon egy bizalmi alapon működő partneri kapcsolat, hiszem anélkül nem ér az egész semmit. Fontos a szülőnek a visszajelzés. A gyermekvédelemben dolgozók törekednek arra, hogy a klienst elfogadják és támogatást nyújtsanak.<sup>25</sup>

A jelzőrendszer tagjai együttesen dolgoznak a probléma megoldásán, ezzel is segítve egymás munkáját. „A jelzőrendszer tagjai esetében konstruktív együttműködésre van szükség.”<sup>26</sup>

---

<sup>25</sup> Gyermekek bölcsődei ellátásához illeszkedő standard [https://bddsz.hu/sites/default/files/2022-02/Bolcsodei\\_ellatast\\_nyujto\\_intezmenyek\\_standard\\_220216\\_fin.pdf](https://bddsz.hu/sites/default/files/2022-02/Bolcsodei_ellatast_nyujto_intezmenyek_standard_220216_fin.pdf)

<sup>26</sup> A bölcsődei nevelés-gondozás szakmai szabályai, Módszertani Levél

A gyermekvédelmi jelzőrendszerrel elmondható, hogy csak akkor működik hatékonyan, a jelzőrendszeri tagok között megvan az összhang. A felhasznált irodalmak bemutatják a gyermekvédelem történetét, a gyermekvédelmi jelzőrendszert, annak tagjait valamint azt is, hogy melyek azok a jelek, amiket a kisgyermeknevelőnek észre kell venni a gyermek veszélyeztetettségének esetén és, hogy mit kell tennie a kisgyermeknevelőnek, ha jelzést észlel.

A gyermekvédelmi jelzőrendszer akkor a leghatékonyabb, hogyha a tagjai között jó a kommunikáció és az együttes működés, amelynek akadályá az is, ha nem folyamatos az információ csere és még az is, hogy a gyermekvédelemben dolgozók felismerik-e időben és megfelelően reagálják-e a veszélyeztetettség jeleit. Legfontosabb a bölcsődének a gyermekvédelmi jelzőrendszer tagjaival való együttműködése.

A következő fejezetben a kutatásom eredményeit ismertetem, amelyben arra keresem a választ, hogy a bölcsődékben dolgozó kisgyermeknevelők mennyire ismerik a gyermekvédelmi jelzőrendszer működését, milyen gyakran találkoznak veszélyeztetettség gyanúját felvető helyzetekkel, és milyen mértékben érzik magukat felkészültnek az ilyen esetek kezelésére/felismerésére. Valamint, hogy mennyire igénylik szükségét a gyermekvédelmi témájú belső továbbképzéseknek a bölcsődébe.

## 2 SAJÁT KUTATÁSOM

### 2.1 Az alkalmazott módszer

A jelzőrendszer tagjai között nélkülözhetetlen a közös pont, ezért fontos, hogy a bölcsődében dolgozó kisgyermeknevelők tisztában legyenek a gyermekvédelmi jelzőrendszerrel és rá vonatkozó gyermekvédelmi jogszabályokkal és legyenek felkészültek a jelzés megtételére.

Kérdőíves kutatásom során, arra kerestem a választ, hogy a bölcsődében dolgozó kisgyermeknevelők mennyire ismerik a gyermekvédelmi jelzőrendszer működését, illetve arról is, hogy a csecsemő és kisgyermeknevelő tanulmányaik alatt mennyire ismertették velük a gyermekvédelmi jogszabályokat.

Egyben arra is kíváncsi voltam, hogy a munkájuk során tapasztaltak-e elhanyagolásra/bántalmazásra utaló jeleket, és ha igen melyek voltak azok a jelek, amiket észrevettek a gyermekben.

Továbbá a vizsgálat célja az, hogy felmérje a kisgyermeknevelők felkészültségét egy jelzés megtételére, valamint az is, mennyire érzik szükségét annak, hogy több továbbképzés legyen a gyermekvédelmi témában. A végzettség szerintem ezt befolyásolhatja.

Egyben az is érdekelt, hogy véleményük szerint mennyire fontos az érzelmi kapcsolat a gyermekkel, ha a veszélyeztetettség gyanúja áll fent. A szülővel kapcsolat fontosságára is kitért a kérdőívem.

A kérdőívet online formában 2025.04.03. napján osztottam meg különböző szakmai Facebook csoportokban és saját Facebook oldalamon, amelyet összesen 315 fő töltött ki és 2025.04.07-ig volt elérhető. A kérdőívbe nyitott és zárt kérdéseket is szerepeltek, amelyeket bölcsődében dolgozó kisgyermeknevelők töltöttek ki. A válaszadók között voltak pályakezdő és sok éves tapasztalattal rendelkező kisgyermeknevelők is.

Kutatásom alapját egy általam készített Google Drive kérdőív képezte. A kutatás nem volt reprezentatív, mivel önkéntes alapon történt. Előnye, hogy könnyen elérhető és kitöltése kevés időt vesz igénybe.

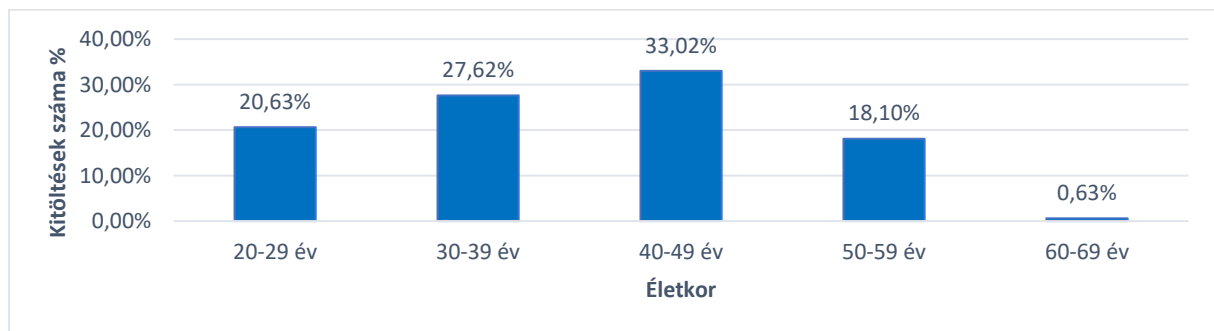
A kérdőívem elemzéséhez a leíró statisztikai módszereket alkalmaztam, átlag, medián, szórás, módusz számításokat, melyek segítenek abban, hogy a válaszokat rendszerezzük. A kérdések közötti kapcsolatok feltárására néhány kereszttáblát készítettem.

## 2.2 Eredmények és értékelésük

Első kérdésem a kisgyermeknevelők életkori megoszlására vonatkozott, amelynek célja az volt, hogy felmérje, mely korosztály képviselői töltötték ki a kérdőívet. Nyílt formában törént a kitöltése, amelyeket az adatfeldolgozás során életkor szerint csoportosítottam. Az életkori felbontás következőképpen néz ki: 20-29 év, 30-39 év, 40-49 év, 50-59 év és 60-69 év.

Ahogy az ábra (2.ábra) is mutatja a legtöbb válaszadó a 40-49 éves korosztályból került ki, ők a válaszadók 33,02 %-a (104 fő). 30-39 éves korosztályból a válaszadók 27,62 %-a (87 fő). A 20-29 éves korosztályból a válaszadók 20,63 %-a (65 fő). Az 50-59 éves korosztály pedig a kitöltők 18,10 %-át tették ki (57 fő). Legkevesebben a 60-69 éves korosztályból töltötték ki, amely 0,63 % (2 fő) volt.

2. ábra: Életkori megoszlás (n=315 fő)

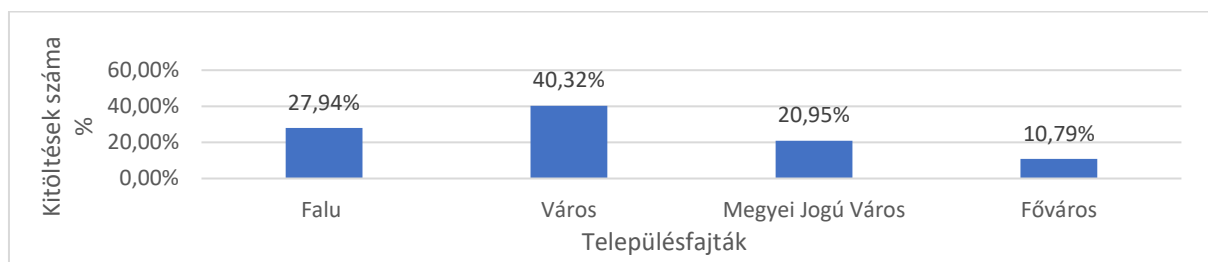


Forrás: Saját kutatás és szerkesztés

Második kérdésem a válaszadók lakóhelyére vonatkozott, zárt volt így az általam megadott településfajták közül jelölhették ki a megfelelőt, amelyek a következők voltak „Falú”, „Város”, „Megyei Jogú Város”, és a „Főváros”.

Ahogy az ábrán (3.ábra) is látható, a városi bölcsődében dolgozó kisgyermeknevelők közül töltötték ki a legtöbben, amely a válaszadók 40,32 %-a (127 fő). A második legtöbb kitöltés a faluban dolgozó kisgyermeknevelők közül került ki, akik a válaszadók 27,94 %-a (88 fő). Harmadik a megyei jogú városban dolgozó kisgyermeknevelők akik a válaszadók 20,95 %-a (66 fő). Legkevesebben a fővárosban dolgozó kisgyermeknevelők közül töltötték ki, mely a kitöltések 10,79 %-a (34 fő). Meglepő volt számomra a lakóhely szerinti megoszlás, mivel azt gondoltam, hogy a válaszadók többsége a fővárosból fog kikerülni és a legkevesebb a faluban dolgozó kisgyermeknevelőktől.

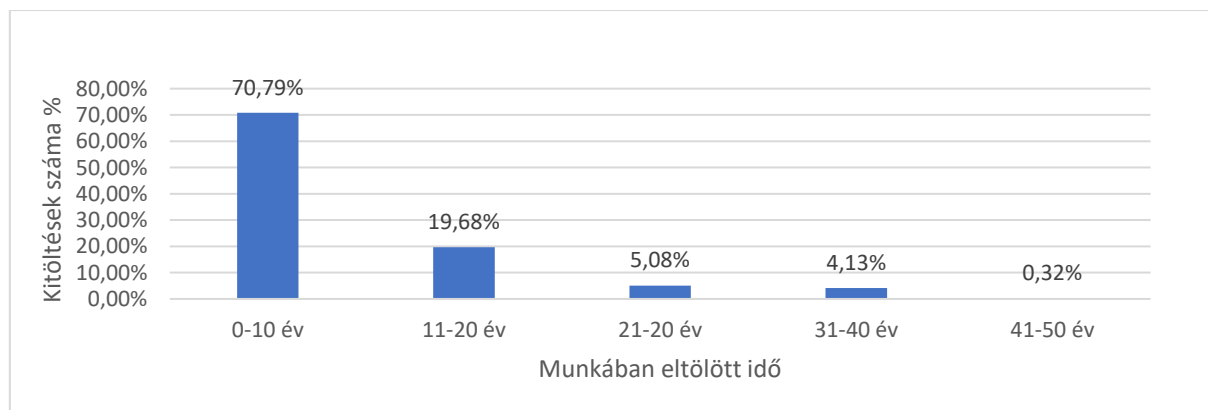
**3. ábra: Kitöltők lakóhelye (n=315 fő)**



Forrás: Saját kutatás és szerkesztés

A harmadik kérdésem a kisgyermeknevelők munkában eltöltött idejére vonatkozott, amely nyílt kérdés volt és az adatfeldolgozás során csoportosítottam, amely a következőképpen nézett ki: 0-10 év, 11-20 év, 21-30 év, 31-40 év és 41-50 év,. Mint, ahogy az ábrán (4.ábra) is látható, a kitöltők jelentős 70,79 %-a 0-10 éve pályán lévő kisgyermeknevelők közül került ki. Ez azt jelzi, hogy a kitöltők nagy része még a pálya elején járnak, azonban fontos megemlíteni, hogy ebben kategóriában vannak több éves gyakorlattal rendelkező kisgyermeknevelők is. Tehát a 11-20 év a 21-30 év a 31-40 év és a 41-50 éve dolgozók mindössze a választ adók 37,14 %-át alkotják. Nyilvánvaló, hogy a választ adók között, igaz kisebb arányban, de töltötték ki a kérdőívet több tapasztalattal rendelkező kisgyermeknevelők is.

**4. ábra: A kisgyermeknevelők munkában eltöltött idejének megoszlása (n=315)**



Forrás: Saját kutatás és szerkesztés

Érdekes volt számomra, hogy a legtöbb kitöltés a 0-10 éve dolgozó kisgyermeknevelők közül került ki, így ezért fontosnak tartottam összevetni az életkori megoszlással, amelyhez egy kombinált diagrammot (5.ábra) készítettem.

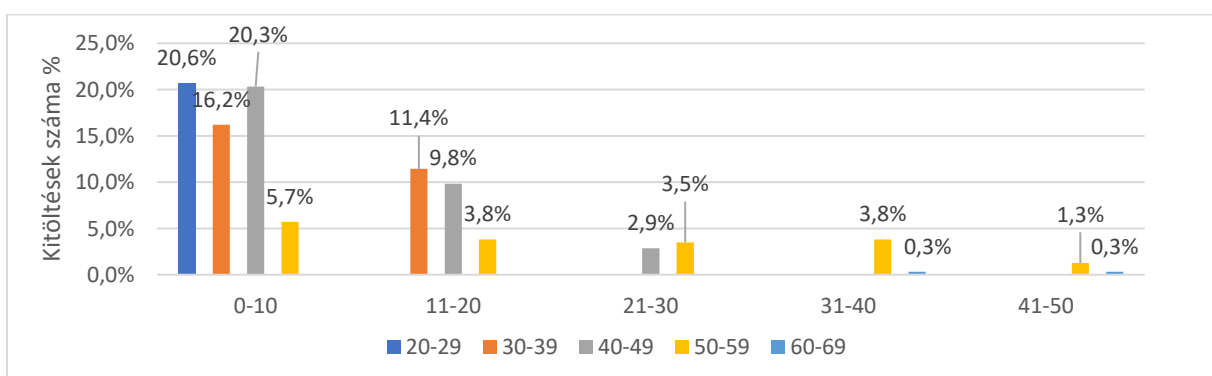
Mint ahogy az ábra (5.ábra) is mutatja, hogy a 0-10 éve dolgozó kisgyermeknevelők százalékos aránya elég meglepő, főként azért is, mert megtalálhatóak benne az 40-49 éves korosztály és az 50-59 éves korosztály is. Az eredményt tekintve a 20-29 éves (20,6%) korosztály van a legnagyobb arányban majd ezt követi a 40-49 éves (20,3%) korosztály. Azonban a 30-39 évesek (16,2%) és az 50-59 évesek (5,7%) vannak kevesebben. Érdekes, hogy az 50-59 éves korosztályból is vannak, akik csak nem olyan régen kezdték a szakmát, ennek oka valószínűleg az lehet, hogy pályát szerettek volna váltani. Például több óvodapedagógus elvégezte a kisgyermeknevelői tanfolyamot és utána elhelyezkedtek kisgyermeknevelőként bölcsődében.

Nézzük a 11-20 éve dolgozó kisgyermeknevelők megoszlási arányát. Itt már láthatóan jóval kevesebben vannak a kitöltők. A 30-39 (11,4%) évesek vannak a legtöbbben ebben a kategóriában, majd ezt követi 40-49 éves (9,8%) korosztály és végül néhányan az 50-59 éves (3,8%) korosztályból.

A 21-30 éve dolgozó kisgyermeknevelők, 40-49 (2,9%) évesek és az 50-59 (3,5%) évesek közül került ki. Azt gondolom, hogy összhangban van az életkori megoszlással, hisz a szakmai életutat tekintve reális.

A 40-41 éve dolgozó kisgyermeknevelői kitöltések 50-59 éves korosztálytól valamint a 60-69 éves korosztályból kerültek ki és ugyan ez vonatkozik a 41-50 éve dolgozó kisgyermeknevelőkre is.

**5. ábra: Kisgyermeknevelők munkában eltöltött idejének száma életkor szerint (n=315)**

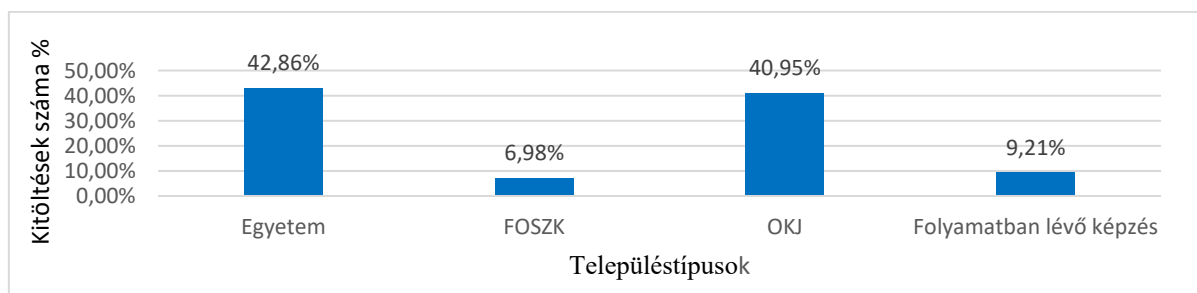


Forrás: Saját kutatás és szerkesztés

Negyedik a kérdésem a kisgyermeknevelők végzettségére irányult. A megfigyelhető az ábrán (6.ábra), hogy az kitöltők 42,86 %-a (135 fő) egyetemi végzettségű és őket követik az OKJ

végzettséggel rendelkezők, amely a kitöltők 40,95 %-a (129 fő). A folyamatban lévő képzések aránya a kitöltők 9,21 %-a (29 fő). A FOSZK-ot végzettek vannak a legkevesebben, amely a válaszadók 6,98 %-a (22 fő). Számomra azt jelenti, hogy tanult kisgyermeknevelők dolgoznak a bölcsődében. Egyébként azt gondoltam, hogy az OKJ végzettségű kisgyermeknevelők közül kerül ki a legtöbb kitöltő.

**6. ábra: Válaszadók végzettsége (n=315)**



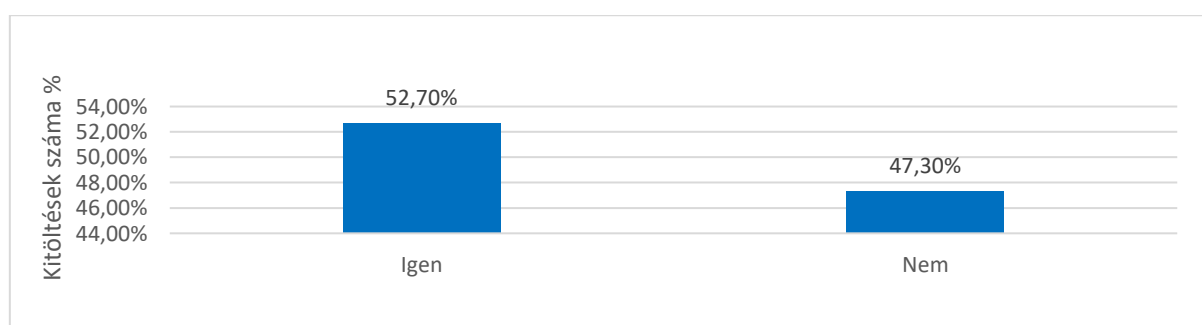
Forrás: Saját kutatás és szerkesztés

Ötödik kérdésemnél arra kerestem a választ, hogy a bölcsődében dolgozó kisgyermeknevelők a munkájuk során találtak-e az elhanyagolás/bántalmazás gyanújával. Kitöltők két lehetőség közül választhattak az „Igen” és a „Nem” opciók közül.

Ahogy az ábrán (6.ábra) is látszik a válaszadók 52,7 %-a (166 fő) az „Igen” választ és a 47,3 %-a (149 fő) a „Nem” választ jelölte meg.

Itt arra következtetek, hogy a bántalmazás/elhanyagolás nem ritka a bölcsődében, tehát a kisgyermeknevelők gyakran kerülnek olyan helyzetbe, ahol fel kell ismerni a gyermekbántalmazás gyanúját.

**7. ábra: A kisgyermeknevelők találtak-e pályafutásuk során gyermekbántalmazás/elhanyagolás gyanújával? (n=315)**



Forrás: Saját kutatás és szerkesztés

Hatodik kérdésem egy nyílt kérdés volt, amely lehetőséget adott arra, hogy a válaszadók szabadon írják le saját tapasztalataikat. Csak az válaszolt erre a kérdésre, aki az „Igen” választ jelölte meg az előző kérdésemre.

A válaszok megdöbbentőek voltak. Többen jelezték a koszos ruházatot, a fürdés hiányát, az évszaknak nem megfelelő ruházatot, a rossz lakhatási körülményeket és a pelenkacserék hiányát. Ezek a jelek azt közvetítik, hogy a gyermekek nem voltak megfelelően kielégítve az alapvető szükségletei. Hosszú távon a gyermek fejlődését és egészségét is befolyásolhatja.

Szeretnék néhány választ kiemelni, amelyeket kisgyermeknevelők írtak:

- Hosszú, koszos körmök a kézen és a lábon egyaránt. Pelenkacserénél mindig szúrós, kellemetlen szag. Hosszú haj (kisfiú), ami folyamatosan a szemébe lógott.
- A gyermek koszosan, szagosan érkezett az intézménybe.
- Fürdetlen gyermek, testszag, piszkos ruha.
- Koszos, bűdös gyermek

Elhanyagolásra utaló jelekről is nyilatkoztak a válaszadók. A legtöbb válasz a gyermek életkörülményeire, fejlődési elmaradására, ahol a szülők nem vették figyelembe a gyermek elmaradását, vagy pedig nem gondolják a gyermeket megfelelően.

Néhány példa, amelyeket kisgyermeknevelők írtak:

- Nem kapta meg a megfelelő fejlesztést a gyermek, mert a szülő nem volt hajlandó elfogadni, hogy probléma van.
- Nem veszik észre a szülők, hogy valami nincs rendben a gyerekekkel, jelzésre nem reagálnak, és elmondás alapján szerintük vicces hogy kést vesz ki a gyerek a fiókból, amivel üldözi a társait
- A gyermek SNI-s volt, de a szülők nem fogadták ezt el, igyekeztek megakadályozni a fejlesztését. A szemüvege pedig annyira karcos volt, hogy nem látott semmit. (Forrás: Saját kutatás)
- Elhanyagolás: 5. gyermek egy egyébként rendezett családban. - Tükörben kérdezte magától, hogy “Anya/apa miért nem szeretsz?” - Bántotta magát - Lelki panaszok az egészségében is mutatkoztak, legyengült és csak felületesen volt kezelve, amíg nem jeleztük a teljes észrevételeinket (elég volt a szülőkkel beszélni, pár hét otthonlét és utána rendeződött minden)

Fizikai bántalmazásra utaló jeleket is írtak. Itt főként testi sérülések és orvosi ellátás elmulasztása volt a legfőbb ok.

Néhány példa, amelyeket kisgyermeknevelők írtak:

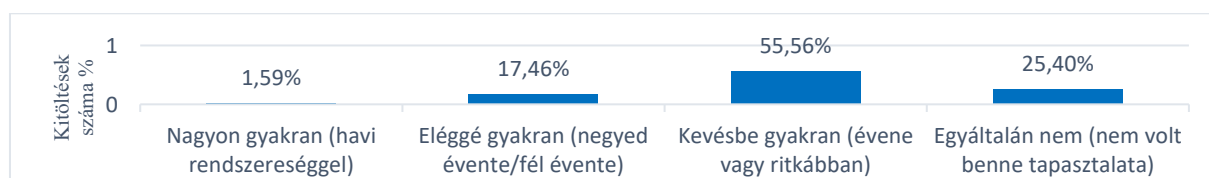
- Bántalmazás: az intézményen belül történt testi bántalmazás. A gyermek viselkedésén és kommunikációján (társaival, felnőttekkel) is tapasztalható volt már korábban is a gond. Itt megtörtént a jelzés is.
- Bántalmazás volt, a gyermeket védelembe kellett venni. - hirtelen impulzív lett - csökkent étvágy - külsérelmi nyomok (kék zöld foltok)
- A kezén volt kék folt és fájdtotta a könyökét is.

Hetedik kérdésemnél a kisgyermeknevelők tapasztalatára voltam kíváncsi, azzal kapcsolatosan, hogy szerintük milyen gyakran fordul elő a bölcsődében a gyermekbántalmazás/elhanyagolás gyanúja a bölcsődében. A kérdőívet kitöltők négy lehetőség közül választhattak, „Nagyon gyakran (havi rendszerességgel)”, „Eléggé gyakran (negyed évente/félévente)”, „Kevésbé gyakran (évente vagy ritkábban)” és „Egyáltalán nem (nem volt benne tapasztalata)”.

Az ábra (8. ábra) szemlélteti, hogy a kitöltők 55,56 %-a (175 fő) saját tapasztalata szerint kevésbé gyakran fordul elő a bölcsődében gyermekbántalmazás/elhanyagolás gyanúja, amely azt jelenti, hogy ritkán találkoznak ilyen esettel a bölcsődei munka során. A kitöltők 25,4 %-a (80 fő) egyáltalán nem tapasztalt munkája során. 17,46 %-a (55 fő) a kitöltőknek azt nyilatkozta, hogy elég gyakran találkoznak ilyen esettel a bölcsődében. „Nagyon gyakran” válaszlehetőséget is megjelölték néhányan.

Az eredményekből megállapítható, hogy vannak olyan intézmények, ahol gyakrabban előfordul a gyermekbántalmazásra, elhanyagolásra utaló jel. Felvetül a kérdés, hogy vajon a gyermekvédelmi jelzőrendszer megfelelően működik-e.

**8. ábra: Tapasztalat alapján, milyen gyakran fordul elő a bölcsődében, olyan eset, amikor felmerül a gyermekbántalmazás/elhanyagolás gyanúja? (n=315, átlag=3,05, medián=3, módusz=3, szórás=0,71)**

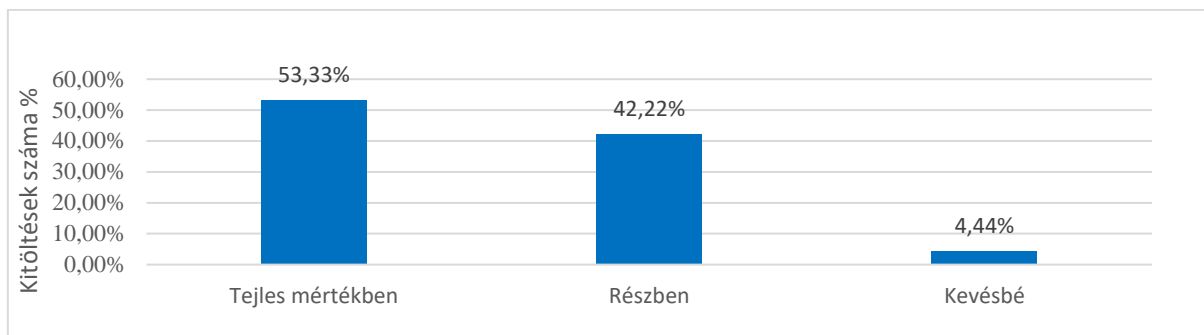


Forrás: Saját kutatás és szerkesztés

Nyolcadik kérdésemnél pedig azt vizsgáltam, hogy a kisgyermeknevelők mennyire ismerik a gyermekvédelmi jelzőrendszer működését. Három opció közül választhattak „teljes mértékben”, „részben”, „kevésbé”.

Az ábra (9. ábra) mutatja, hogy a kitöltők többsége elegendő ismerettel rendelkezik a gyermekvédelmi jelzőrendszer működéséről. A válaszadók 53,33 %-a (168 fő) teljes mértékben, tisztában van a gyermekvédelmi jelzőrendszer működésével, a 42,22 % (133 fő) csak részben a 4,44 %-a (14 fő) pedig kevésbe vagy semennyire. Ez azt jelzi, hogy a válaszadóknak vannak elméleti hiányosságai, melyeket több szakmai cikk olvasásával, vagy pedig több továbbképzéssel lehetne orvosolni.

**9. ábra: Gyermekvédelmi jelzőrendszer működésének ismerete (n=315, átlag=1,51, medián=1, módusz=1, szórás=0,58)**

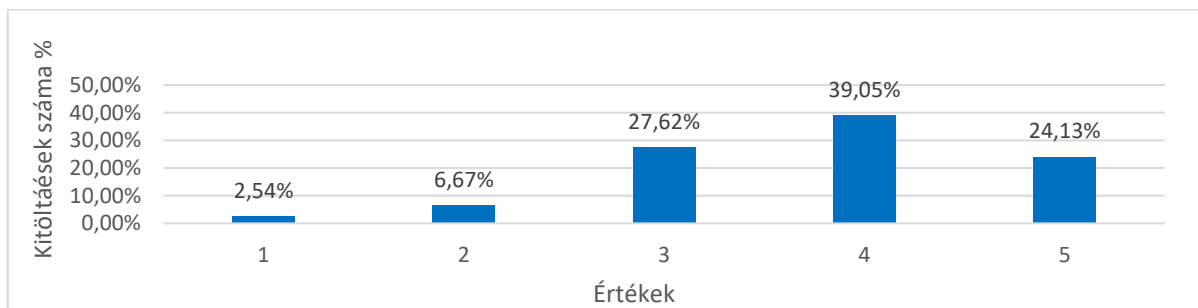


Forrás: Saját kutatás és szerkesztés

Kilencedik kérdésnél a kisgyermeknevelők jelzésre való felkészültségét mértem fel egy 1-től 5-ig tartó skálán. Az 1-es volt a „Nem vagyok felkészült az 5-ös pedig a „Nagyon felkészült. Az ábrán (10. ábra) látható, hogy többség a 4-es értéket jelölte meg, amely a kitöltők 39,05 %-a (123 fő) ezt követte a 3-as érték, amely a kitöltők 27,67 %-a (87 fő). Harmadik volt 5-ös érték, amit a válaszadók 24,13 %-a (76 fő) jelölt meg. Legkevesebben pedig a 2-es (6,67 %) és 1-es (2,54%) értéket jelölték meg.

Kutatási eredmények alapján megállapítható, hogy a kisgyermeknevelők többsége felkészült egy jelzés megtételére, viszont vannak olyanok is, akik kevésbé érzik magukat felkészültnek egy jelzés megtételére. Vajon mennyire folyásolja be a végzettség a jelzés megtételére való felkészültséget? Ezt a később keresztábrában fogom szemléltetni.

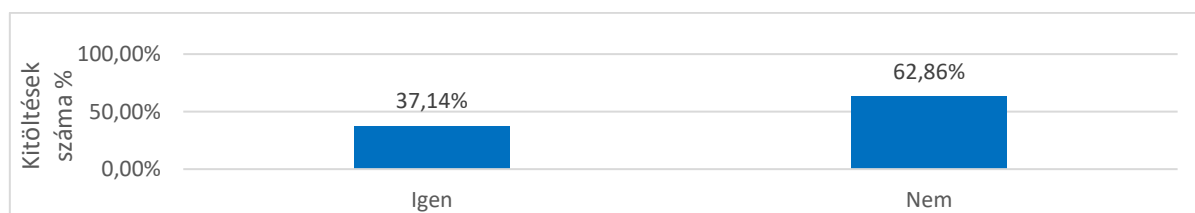
**10. ábra: Kisgyermeknevelők a jelzés megtételére való felkészültsége. (n=315 átlag=3,76, medián=4, módusz=4, szórás=0,98)**



Forrás: Saját kutatás és szerkesztés

A tizedik kérdésem arra irányult, hogy a kisgyermeknevelők látják-e akadályt a jelzés megtételében. Az „Igen és a „Nem” opciók közül lehetett választani. Az ábrán (10. ábra) látható, hogy a válaszadók 62,86 %-a (198 fő) nem látja akadályát a jelzésnek, azonban a kitöltők 37,14 %-a (117 fő) szerint van akadály a jelzés megtételének. Véleményem szerint több minden is akadályozhatja a kisgyermeknevelőket, ezt a tizenegyedik kérdéssel mértem fel.

**11. ábra: Akadály a jelzés megtételére (n=315)**



Forrás: Saját kutatás és szerkesztés

Tizenegyedik kérdésnél csak azok válaszoltak, akik „igen” választ jelöltek meg az előző kérdésnél. 3 válaszlehetőség közül választhattak a kitöltők a „Tapasztalatlanság”, „Bizonytalanság”, a „Következményektől való félelem” és az „Egyéb”. Egyszerre több választ is meg lehetett jelölni. Az „Egyéb” opció arra ad lehetőséget, hogy a válaszadók saját gondolatukat, tapasztalatukat megosszák. Az ábrán (11. ábra) jól megfigyelhető, hogy a kitöltők többsége, 27,89 %-a a bizonytalanságot jelölte meg. Főként itt arra tudok következtetni, hogy a válaszadók valószínűleg nem érzik magukat elég felkészültnek és tájékozottnak egy jelzés megtételére vagy csupán nem tudják pontosan megítélni a helyzetet vagy nem tudják hova kell a jelzést megtenni. A következményektől való félelmet volt a válaszadók 23,81 %-a kitöltőknek, akik attól félhetnek, hogy ha ők megtesznek egy jelzést, az mennyire vet rájuk jó fényt, vagy pedig mennyire romolhat meg a szülővel a kapcsolata.

Tapasztalatlanságot is többen jelezték, amely a válaszadók 12,24%-a. Véleményem szerint pályakezdőknél és tapasztalattal rendelkező kisgyermeknevelők esetében is előfordulhat, hisz valószínűleg nincsen benne gyakorlatuk vagy nem fordult elő velük munkában eltöltött idejük alatt.

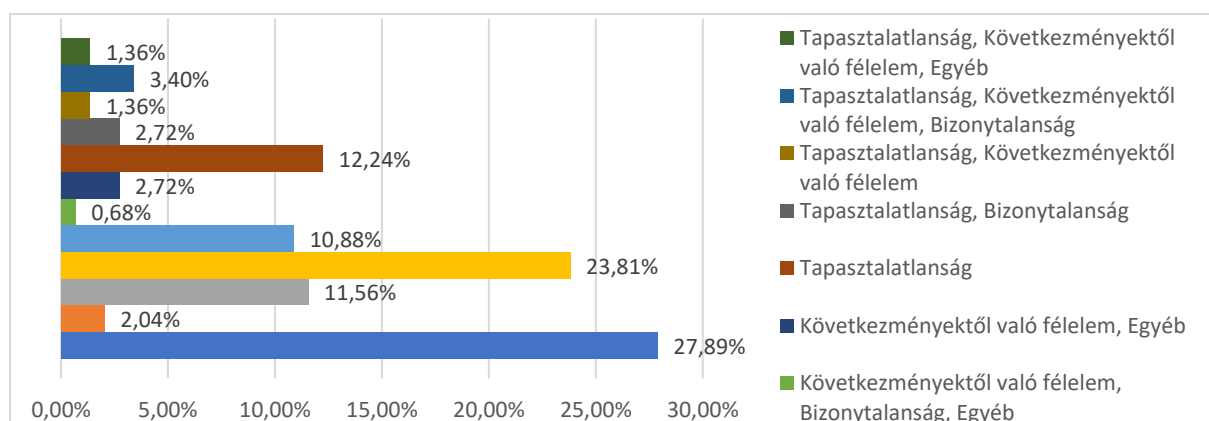
Csak az "egyéb" opciót a válaszadók 11,56 %-a választotta, ahol különböző válaszokat kaptam, mint például szülőktől való félelem, a vezetőség szakmaiatlansága/nemtörődömsége vagy az együttműködés hiánya. Ez azt jelzi, hogy kisgyermeknevelőknek félelmeik, kételyeik vannak a jelzés megtételére. Voltak olyanok is akik egyszerre több akadály is megjelöltek, a „bizonytalanság/ következményektől való félelmet” a kitöltők 10,88 %-a, amelynél azt gondolom, hogy náluk a döntésképtelenség és a félelem gátat szab a jelzés megtételére.

A „tapasztalatlanság/következményektől való félelem” pedig a válaszadók 1,36 %-a jelölte, amely inkább a pályakezdőkre jellemző. Mind a három kitételt egyben pedig a kitöltők 3,40 %-a jelölte meg, aki nagyon bizonytalan vagy nem tudja mit és hogyan kell tennie, nem ismeri a folyamatot, félelmei vannak.

A „bizonytalanságot/következményektől való félelmet/egyéb” kitételeket a válaszadók 0,68 %-a. „Tapasztalatlanság/bizonytalanság”-ot, a 2,72 %-a a válaszadóknak a „következményektől való félelem/egyéb opciót szintén a 2,72 %-a. Mindössze 0,68 %-a a „bizonytalanság/következményektől való félelem/egyéb” opciókat jelölte.

Akik egyszerre több válaszlehetőséget is megjelöltek, azoknál megállapítható, hogy nagymértékben akadályozottak egy jelzés megtételében. Azonban aggálykeltő, mert akiket ez a komplex akadályozottság érint, azok nem rendelkeznek elegendő ismerettel és gyakorlattal valamint nem kapják meg a megfelelő szakmai támogatást.

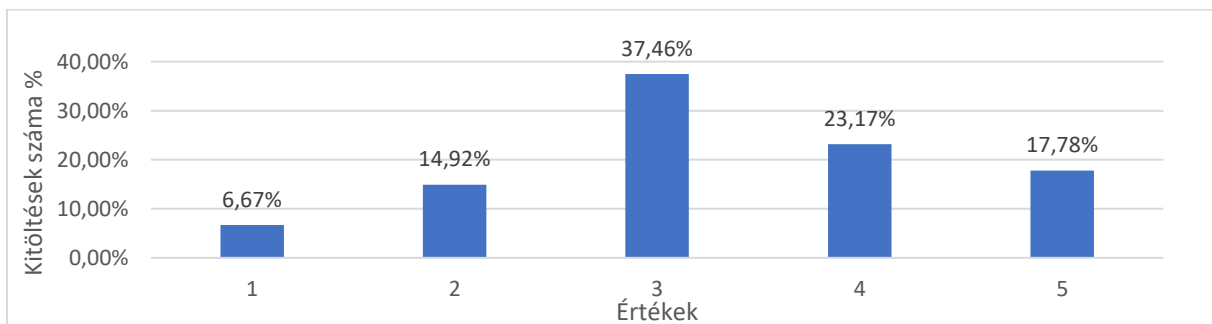
**12. ábra: Mi akadályozza a kisgyermeknevelőket? (n=147)**



Forrás: Saját kutatás és szerkesztés

A tizenkettedik kérdés a gyermekvédelmi jelzőrendszer tagjainak együttműködési hatékonyságára irányult, amelyet egy 1-től 5-ig tartó skálán mértem fel. Az 1-es volt a „kevésbé hatékony” az 5-ös pedig a „nagyon hatékony”. Az ábrán jól látható (13. ábra), hogy a válaszadók 37,46 %-a (118 fő) a 3-as értéket jelölte meg, ezt követte a 4-es, ami a 23,17 %-a (73 fő) a kitöltőknek. Harmadik az 5-ös érték volt, ami a válaszadók 17,78 %-át (56 fő) tette ki. Azt jelenti, hogy válaszadók többsége részben megfelelőnek gondolja az együttműködést a tagok között. Legkevesebben a 2-es és 1-es értéket, ami a kitöltők mindössze 21,59 %-a (68 fő). Akik ezt az értéket jelölték meg, úgy gondolják, hogy nincs meg az együttműködés a gyermekvédelmi jelzőrendszer tagjai között. Az adatokból arra tudok következtetni, hogy a gyermekvédelmi jelzőrendszer tagjai között nem igazán van, meg az együttműködés, tehát vannak hiányosságok.

**13. ábra: Együttműködési hatékonyság a gyermekvédelmi jelzőrendszer tagjai között a kisgyermeknevelők véleménye szerint (n=315, átlag=3,3, medián=3, módusz=3, szórás=1,13)**

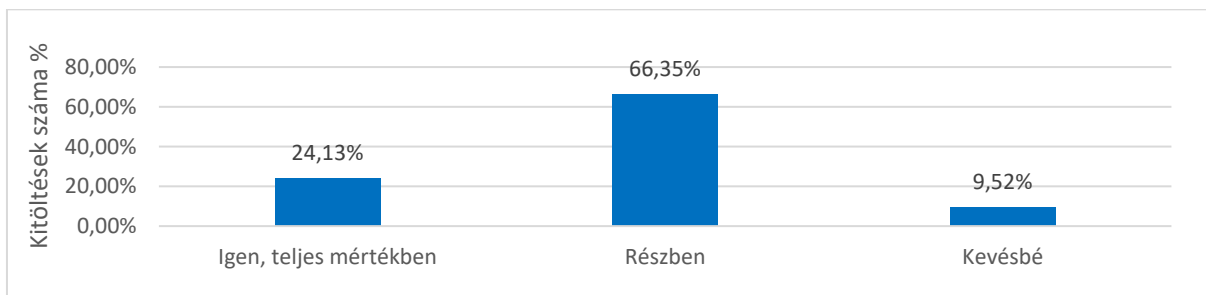


Forrás: Saját kutatás és szerkesztés

A tizenharmadik kérdésemnél, az vizsgáltam, hogy a válaszadók, mennyire vannak tisztában a gyermekvédelmi jogszabályokkal, ami egy zárt kérdés volt. 3 opció közül választhattak a kitöltők. „Igen, teljes mértékben”, „Részben”, „Kevésbé”

Jól szemlélteti az ábra (15. ábra), hogy legtöbben a „részben” válaszlehetőség jelölték meg, ami a válaszadók 66,35 %-a (209 fő). Az „igen, teljes mértékben” opcióra már jóval kevesebben válaszoltak, ami 24,13 %-a (76 fő) a kitöltések számának. A „kevésbé” válaszlehetőséget jelölték meg a legkevesebben, amely 9,52%-a (30 fő) a válaszadóknak. Megállapítható, hogy a kisgyermeknevelők rendelkeznek tudással, de vannak hiányosságok is, amelyekhez több továbbképzés indokolt lenne.

**14. ábra: Kisgyermeknevelők ismerete a gyermekvédelmi jogszabályokról (n=315  
 átlag=1,66, medián=2, módusz=2, szórás=0,47)**

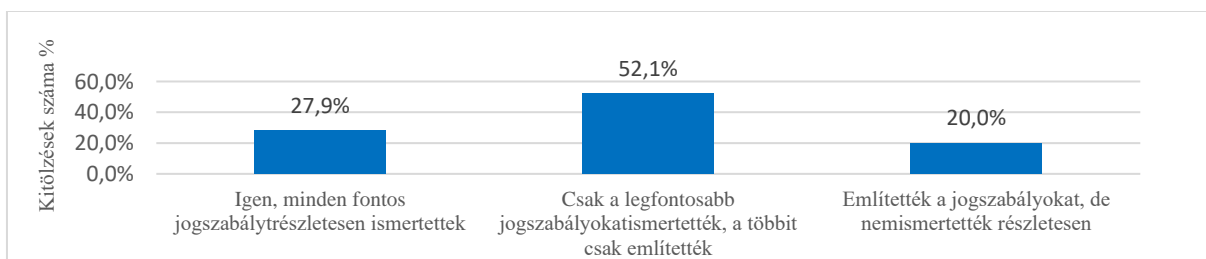


Forrás: Saját kutatás és szerkesztés

Tizennegyedik kérdésemnél azt mértem fel, hogy a kisgyermeknevelők tanulmányaik során megkapták-e az elegendő információkat a gyermekvédelmi jogszabályokról. Zárt kérdésként tettem fel, így az általam megadott válaszlehetőségek közül jelölhették ki a legmegfelelőbbet. Három opció közül lehetett választani, amelyek a következők voltak: „Igen, minden fontos jogszabályt ismertettek”, „Csak a legfontosabb jogszabályokat ismertették, a többit csak említették”, „Említették a jogszabályokat, de nem ismertették részletesen”

Látható az ábrán (15. ábra) is, hogy nem kapták meg a megfelelő jogszabályi ismereteket a képzésük során. A kitöltők 52,1 %-a (164 fő) szerint csak a legfontosabb jogszabályokat ismertették, a többit csupán csak említették. Mindössze a kitöltők 27,9%-a (88 fő) szerint ismertették megfelelő minőségben a gyermekvédelmi jogszabályokat. A válaszadók 20 %-a (63 fő) szerint nem ismertették megfelelően a jogszabályokat, szerették volna, ha részletesebb betekintést kapnak. Válaszokból arra következtetek, hogy a kisgyermeknevelőket tanulmányaik alatt nem ismertették a megfelelően a gyermekvédelmi jogszabályokról. A jogszabályok ismerete igen is fontos a gyermekvédelemben és ebből kifolyólag jó lenne, ha átgondolnák a képzés folyamatát és a jogszabályok ismertetése kiemelt szerepet kapna.

**15. ábra: Csecsemő és kisgyermeknevelő tanulmányaik során minden fontos jogszabályt ismertettek? (n=315)**

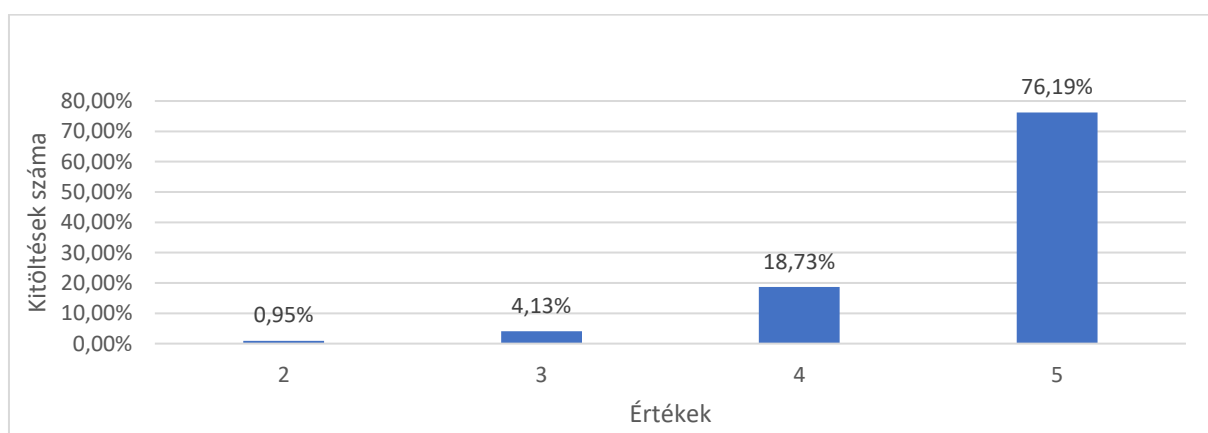


Forrás: Saját kutatás és szerkesztés

Tizenötödik kérdésemnél arra voltam kíváncsi, hogy a kisgyermeknevelők szerint mennyire fontos, hogy jól ismertessék a gyermekvédelmi jogszabályokat a tanulmányaik alatt, amelyet 1-től 5-ig tartó skálán mértem fel. 1-es volt a „Nem fontos” az 5-ös volt a „Nagyon fontos”. Az ábrán (16. ábra) jól megfigyelhető, hogy a kitöltők 76,19%-a (240 fő) az 5-ös értéket jelölte meg, tehát nagyon fontosnak tartják, hogy a jogszabály ismertetés kiemelt szerepet, kapjon a tanulmányok alatt. A 4-es értéket már jóval kevesebben jelölték meg, ami 18,73 %-a (59 fő) a kitöltéseknek, ők szintén fontosnak tartják a megfelelő ismertetést, azonban nem feltétlen helyezik előtérbe. 3-2-es értékeket a kitöltők mindössze 5,08 %-a (16 fő) jelölte meg, akik, úgy gondolják, hogy nem szükséges a jogszabályok érdemi ismerete vagy pedig nem kell feltétlenül nagy hangsúlyt fektetni rájuk.

Az adatokból megállapítható, hogy a többség kiemelten fontosnak tartja a jogszabályoknak a megfelelő ismertetését. Mint, ahogy az már korábbi kérdésemnél írtam, indokolt lenne a jogszabályokra nagyobb hangsúlyt fektetni.

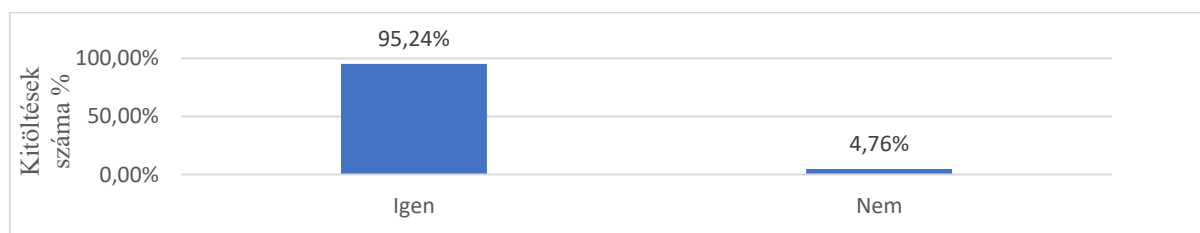
**16. ábra: Kisgyermeknevelők szerint mennyire fontos a gyermekvédelmi jogszabályok ismertetése? (n=315, átlag=4,7, medián=5, módusz=5, szórás=0,59)**



Forrás: Saját kutatás és szerkesztés

Tizenhatodik kérdésem kapcsán azt vizsgáltam, hogy a kisgyermeknevelők szükségét érzik-e annak, hogy több gyermekvédelemmel kapcsolatos továbbképzés legyen. Az adatok alapján megállapíthatjuk, hogy a válaszadók jelentős része, azaz 95,24 %-a (300 fő) szükségesnek érzi, ha több képzés lenne a gyermekvédelemmel kapcsolatosan, amely azt is jelzi, hogy nyitottak az új ismeretekre valamint szükségét érzik a tudásbővítésnek. A választ adók mindössze 4,76 %-a (15 fő) nem érzi szükségét a gyermekvédelmi továbbképzéseknek. Valószínűleg elegendő ismeretekkel rendelkeznek és nem érzik szükségét a tudásbővítésnek.

**16. ábra: A kisgyermeknevelők szükségét érzik több továbbképzésnek a gyermekvédelmi témában? (n=315)**



Forrás: Saját kutatás és szerkesztés

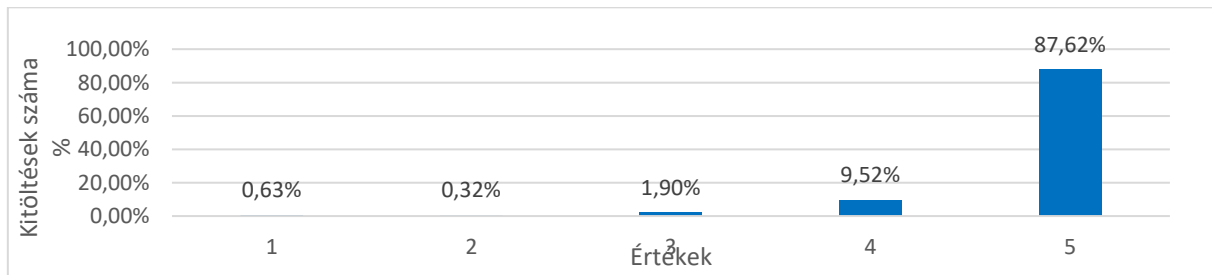
Tizenehetedik kérdésem nyílt kérdésként tettem fel, amelyben azt kérdeztem meg a kisgyermeknevelőktől, hogy „Milyen időközönként vannak gyermekvédelmi témájú belső továbbképzések a bölcsődében?”

A válaszok különbözőek voltak. Több válaszadó is azt nyilatkozta, hogy évente van náluk a bölcsődében, de akadtak olyan válaszadók is, akiknél szinte soha nincsen gyermekvédelemmel kapcsolatos továbbképzés a bölcsődében.

Néhány példa, amit kisgyermeknevelők irtak: „Ritkán, 10 év alatt egyszer voltam”, „Nagyon ritkán”, „Még nem volt”. A válaszok alapján kijelenthető, hogy intézményenként változó, milyen gyakorisággal tartanak belső továbbképzéseket ezzel kapcsolatosan. Ez azt jelzi, hogy fontos lenne rendszeresé tenni a belső továbbképzéseket a bölcsődében, mivel a kisgyermeknevelők számára fontos, hogy naprakészebb tudással rendelkezzenek.

Tizennyolcadik kérdésem, a kisgyermeknevelővel való érzelmi kapcsolat fontosságára fókuszált, abban az esetben ha a gyermekbántalmazás gyanúja áll fenn. Ezt egy 1-től 5-ig tartó skálán mértem fel. Jól látható a diagramon (18.ábra), hogy válaszadók jelentős része az 5-ös (87,62%) értéket jelölte, amiről feltételezhető, hogy szerintük nagyon fontos a kisgyermeknevelővel való érzelmi kapcsolat. A 4-es értéket (9,52%) megjelölő válaszadók is valahol ugyan ezt gondolják csak szerintük nem kiemelkedően fontos. Akik a 3-as (1,9 %) értéket jelölték meg, nem gondolják kiemelkedően fontosnak, míg a legkevesebb válasz a 2-es és 1-es értékekre érkezett, amely kitöltők mindössze 0,95 %-a (3 fő), akik nem érzik szükségét az érzelmi kapcsolatoknak, pedig véleményem szerint pont, ebben az esetben lenne szüksége a gyermeknek a legnagyobb érzelmi támogatásra és a biztonságra, amely segíthet abban, hogy az átélt traumát könnyebben fel tudja dolgozni. Ne lökjük el magunktól a gyermeket, hanem ha szüksége van a szeretetre, adjuk meg neki.

**17. ábra: Kisgyermeknevelővel való érzelmi kapcsolat fontossága (n=315, átlag=4,85, medián=5, módusz=5, szórás=0,52)**



Forrás: Saját kutatás és szerkesztés

Tizenkilencedik kérdésemnél azt a szülővel való kapcsolat fontosságára helyeztem a hangsúlyt, melyet szintén egy 1-től 5-ig tartó skálán értékelték a válaszadók. 1-es volt az „Egyáltalán nem fontos” az 5-ös pedig a „Nagyon fontos”. Az ábrán jól látható (18. ábra), hogy a válaszadók 87,62 %-a (276 fő) az 5-ös értéket jelölte meg, szerintük a szülőkkel való érzelmi kapcsolat kiemelten fontos szerepet játszik a gyermek védelmében, mert a szülők együttműködése segítheti a probléma gyorsabb megoldását. A 4-es értéket válaszadók 11,11 %-a (35 fő) volt a második, valószínűleg ők is ez gondolhatják, csak szerintük nem ez a legfontosabb, hanem a gyermek. A 3-as értéket a kitöltők 0,95 %-a (6 fő) jelölte meg, ők úgy vélik, hogy a kapcsolat fontos valamennyire, de nem tartják annyira meghatározónak. 1-es válaszadó szerint egyáltalán nem fontos. Az eredményekből látszik, hogy a kisgyermeknevelői kitöltők többsége előtérbe helyezi a szülővel való kapcsolat fontosságát, mivel ez segíthet a probléma mielőbbi felismeréséhez és megoldásához. Ennél a diagramnál az átlag 4,86, a módusz és a medián 5, a szórás pedig 0,42 lett.

**18. ábra: Szülővel való kapcsolat fontossága (n=315)**



Forrás: Saját kutatás és szerkesztés

Huszedik kérdésemnél a kérdőív végén felvettem azt a lehetőséget, hogy esetlegesen, ha van, észrevétel a kérdőívvel kapcsolatban azt írják le. Célom az volt, hogy visszajelzést kapjak a kérdőívvel kapcsolatban, hogy mennyire volt hasznos, érthető a válaszadók szerint. Néhányan éltek is a lehetőséggel, melyek közül szeretnék néhányat kiemelni, amelyeket egy későbbi kérdőív alkalmával fel lehetne mérni.

- Sok esetben megreked az infó a vezetőnél, aki nem mer konfliktusba kerülni. De sajnos olyan példát is tudok hozni, amikor épp a kgyn olyan fellépésű, ami súrolja a bántalmazás határát, mert kiabál, gyermek felé tornyosulva kommunikál, helytelen a magatartása. Véleményem szerint nem vérnyomásmérés az alkalmassági vizsgálatunk apropója, hanem sokkal inkább a mentális és pszichés állapotunk épsége. Az a kolléga, aki a munkában agresszív otthon még inkább az!
- Az a véleményem, hogy nagyon baráti kapcsolatot alakít ki a kisgyermeknevelő a szülővel, és ez befolyásolja a jelzés megtételét, valamint mint már említettem az intézményvezető vagy a fenntartó nem engedi a jelzést megtételét, nehogy "csorbuljon" az intézmény hírneve.
- lényegre törő! jó, lenne úgy felelősséggel dönteni szakemberként, hogy a retorziótól ne kellene félni! ezzel a helyzettel foglalkozó szakember lenne jó az intézményrendszer aleggységeiben, aki asszertíven közvetítene a felek közt. (Forrás: Saját kutatás)
- Sajnos több ilyen esettel találkoztam! A bölcsődevezetőnek többször jeleztem, nem történt semmi az ügyben. Azt a választ kaptam, figyelmeztessem a szülőt! Aki ennek következtében kivette a bölcsődéből a gyermeket. Mai napig bánt, hogy nem jeleztem a hatóságnak. Attól félttem, elküldenek a munkahelyemről. Szerencsére a kisfiút így is kiemelték a családból!

A válaszokból megállapítható, hogy a jelzőrendszer nem működik megfelelően, illetve a kisgyermeknevelők félelmet éreznek a jelzés megtételében.

Továbbiakban a keresztábrázati összefüggésekre szeretném helyezni a hangsúlyt.

**1. táblázat: Végzettség és jelzésre való felkészültség kapcsolata**

Összeg / 9. Ön, hogy érzi, mennyire felkészült egy jelzés megtételére?	Oszlopcímkek					Végösszeg
	1	2	3	4	5	
Sorcímkek						
Egyetem	0,00%	1,69%	7,26%	16,44%	15,72%	41,11%
Folyamatban lévő képzés	0,36%	0,48%	3,26%	4,35%	1,81%	10,28%
FOSZK	0,00%	0,24%	1,81%	1,93%	2,42%	6,41%
OKJ	0,24%	1,93%	10,88%	18,86%	10,28%	42,20%
Végösszeg	0,60%	4,35%	23,22%	41,60%	30,23%	100,00%

Forrás: Saját kutatás és elemzés

Az 1. táblázat adatai alapján megállapítható, hogy az egyetemi végzettségű kisgyermeknevelők 41,11%-át teszik ki a válaszadóknak, közülük a legtöbben (15,72%) teljes mértékben felkészültnak érzik magukat a jelzés megtételére. Az OKJ-s végzettséggel rendelkezők nagy arányban jelöltek 4-es értéket (41,6%), ami azt jelzi, hogy az ismeretek szintje nem feltétlenül függ az iskolai végzettségtől, hanem más tényezők is szerepet játszhatnak, mint például a szakmai tapasztalat.

**2. táblázat: Településtípusok és a gyermekvédelmi jelzőrendszer működésének ismerete közötti kapcsolat**

Mennyiség / 2. Milyen településen dolgozik?	Oszlopcímkek			Végösszeg
	Kevésbé	Részben	Teljes mértékben	
Sorcímkek				
Falu	0,00%	13,45%	17,49%	30,94%
Főváros	0,90%	4,48%	4,93%	10,31%
Megyei Jogú Város	1,35%	10,31%	7,17%	18,83%
Város	1,79%	17,94%	20,18%	39,91%
Végösszeg	4,04%	46,19%	49,78%	100,00%

Forrás: Saját kutatás és elemzés

A 2. táblázat adataiból látható, hogy, a városban dolgozó kisgyermeknevelők 39,91 %-át teszik ki a válaszadóknak és 20,18%-uk teljes mértékben ismeri a gyermekvédelmi jelzőrendszer működését. Azonban a legkevésbé tájékozottak a megyei jogú városban lakók tűnnek, ami 1,35%-a a kitöltéseknek.

## 2.3 Következtetések, ajánlások

Kutatásom célja az volt, hogy felmérjem azt, hogy a bölcsődében dolgozó kisgyermeknevelők rendelkeznek-e megfelelő tudással a gyermekvédelmi jelzőrendszer működéséről és a rá vonatkozó gyermekvédelmi jogszabályokról.

Valamint arra is kíváncsi voltam, hogy munkájuk során találtak-e gyermekbántalmazás/elhanyagolás gyanújával, ha igen megtette-e a jelzést, vagy pedig akadályt érzett annak megtételében. Mivel kérdőívet sokan kitöltötték, így az segített abban, hogy pontosabb képet kapjunk.

A kérdőív alapján megállapítható, hogy a bölcsődei dolgozók egy része tisztában van, a gyermekvédelmi jelzőrendszer működésével kapcsolatban és nagy részük elegendő ismerettel rendelkezik a gyermekvédelmi jogszabályokból.

Szembesültem azzal a ténnyel, hogy néhányan akadályokba ütköznek, bizonytalanságot éreznek, nem érzik magukat elég tapasztaltak vagy a következményektől félnek és ezek a jelzés megtételét nehezítik.

Azt reméltem, hogy a kisgyermeknevelők talán nem félnek attól, hogy jelzést kell tenni, de azonban voltak kisgyermeknevelők, akiknek sajnos akadály és félelemben vannak ezáltal. Nagyobb részük viszont nem látja akadályát és megteszi a jelzést.

Több kisgyermeknevelő tapasztalt már elhanyagolásra/bántalmazásra utaló jelet a gyermekén és vannak olyan intézmények az országban, ahol szinte havi rendszerességgel előfordul. A válaszokat olvasva néha úgy éreztem, hogy a kisgyermeknevelők ezzel kapcsolatos rossz tapasztalatokat is megosztják. Például hiába szólt a vezetőnek nem tett semmit, mert nem szerette volna, hogy csorbuljon az intézmény neve.

Véleményem szerint több együttműködésre lenne szükség és nem lenne szabad, hogy akadály legyen a bölcsőde számára a jelzés megtétele. Támogatói légkört kellene biztosítani a munkahelyen, hogy ne legyen attól félelme a kisgyermeknevelőnek, hogy a jelzést megtette. A kisgyermeknevelők jelentős része igényelné a több továbbképzést a bölcsődében, mert úgy gondolják, hogy nincsen elegendő képzés, vagy nem kapták meg a megfelelő tájékoztatást.

Meglepő volt számomra, hogy a kitöltők egy része egyáltalán nem vett részt soha ilyen képzéseken. Pedig szükség lenne továbbképzésekre, mert a kutatásból is látszik, hogy több

kisgyermeknevelőnek nincsen elegendő tudása gyermekvédelmi ismeretekről vagy pedig nem is ismertették rendszeresen a kisgyermeknevelő tanulmányaik során. Tanulmányok során esetlegesen alkalmazhatnának több gyakorlatiasabb órát a gyermekvédelemmel kapcsolatosan, vagy többször hangsúlyozhatnák, hogy a jelzés a gyermek védelmét szolgálja.

A tudás nagyban segíti a kisgyermeknevelőket abban, hogy magabiztosak legyenek és jogszerűen járjanak el.

## ÖSSZEGZÉS

Szaktervizsgáló kutatásomban a gyermekvédelmi jelzőrendszer hatékonyságát és annak működését vizsgáltam, különös tekintettel a 0-3 éves korosztályra, akik a legvédtelenebbek és nem képesek arra, hogy verbálisan jelezzenek.

Szaktervizsgálómban röviden ismertetem a gyermekvédelem történetét, elemeztem a gyermekvédelem fogalmát, áttekintettem a legfontosabb jogszabályokat Magyarországra vonatkozólag. A gyermekbántalmazás fogalmára, valamint annak formáira is kitértem, mivel a gyermekbántalmazás szorosan kapcsolódik a gyermekvédelmi jelzőrendszerhez.

A gyermekvédelmi jelzőrendszer tagjai közül a védőnő feladatát ismertetem. Valamint kitértem arra is, hogy a kisgyermeknevelőknek mi a feladata, ha a gyermekbántalmazás gyanúja áll fent, illetve mennyire fontos az, hogy a tagok együttműködjenek.

A következő részben a kérdőíves kutatásom elemzésére helyeztem a hangsúlyt, melynek célja az volt, hogy feltárja azt, hogy a bölcsődében dolgozó kisgyermeknevelők mennyire ismerik a gyermekvédelmi jelzőrendszert és annak működését és a rá vonatkozó jogszabályokat, illetve milyen gyakorisággal találkoztak a bölcsődében a veszélyeztetettség gyanújával.

Kíváncsi voltam arra is, hogy szerintük mennyire lényeges, hogy tanulmányaik alatt megfelelően ismertessék a jogszabályokat és igényelnének-e több továbbképzést a gyermekvédelemmel kapcsolatosan.

A kérdőíves kutatásomból megállapítható, hogy a kisgyermeknevelők többsége tisztában van a gyermekvédelmi folyamatokkal, jogszabályokkal azonban néhány esetben bizonytalanság van előtérben.

Azt gondolom, hogy a kisgyermeknevelők, nem tudják felmérni megfelelően a helyzetet, vagy pedig félnek a következményektől, vagy a munkahelyük elvesztésétől. Megállapítható az is, hogy a kisgyermeknevelők igényt tartanak a továbbképzésekre.

A vezetőnek tudatosítani kell a kisgyermeknevelő felé, hogy minden támogatást megkap tőle és mellette áll és nem legyint a jelzésnyújtás esetekre.

Kérdőívben bemutatott kutatási eredmények egyértelműen alátámasztják, hogy a kisgyermeknevelőknek szüksége van a megfelelő szakmai támogatásra, ahhoz, hogy meg tudjon tenni egy jelzést és ne kelljen félnie az esetleges következményektől.

## IRODALOMJEGYZÉK

- Babity, M. (2013). Gyermekbántalmazás rizikótényezőinek vizsgálata (magas kockázatot képviselő gyermeknevelési attitűdök, a szülőkkel kapcsolatos gyermekkori emlékek és néhány lehetséges közvetítő tényező összefüggései). Pécsi Tudományegyetem Bölcsészettudományi Kar. Forrás: <https://core.ac.uk/download/pdf/80161575.pdf>
- Babós, E., Dr. Bagi, K., Boglacsik, T., Borsos-Kószegi, E., Hellenbárt, L., & Kopf, K. (2019). A gyermekvédelmi jelzőrendszeri tagok együttműködésének elősegítése. Budapest: Családbarát Ország Nonprofit Közhasznú Kft. Forrás: <https://www.kapcsoljegybol.hu/files/shares/A%20gyermekv%C3%A9delmi%20jelz%C5%91rendszeri%20tagok%20egy%C3%BCttm%C5%B1k%C3%B6d%C3%A9se%20tananyag.pdf>
- Balogh, L., Barbainé Bérci, K., Kovácsné Bárány, I., Nyitrai, Á., Tolnayné Falusi, M., & Vokony, É. (2012). A bölcsődei nevelés-gondozás szakmai szabályai: Módszertani levél. Nemzeti család-és szociálpolitikai intézet. Forrás: <https://mek.oszk.hu/17700/17715/17715.pdf>
- Büki, P. (2009). *A gyermek védelme, A gyermekvédelem elméleti alapvetése*. Budapest: PONT Kiadó.
- Csókay, L., Domszky, A., Hazai, V., & Herczog, M. (1994). *A gyermekvédelem nemzetközi gyakorlata*. Budapest: PONT Kiadó.
- Dr. Herczog, M., & Dr. Kovács, Z. (2004). A gyermekbántalmazás és elhanyagolás megelőzése, felismerése és kezelése 1. számú módszertani levél. Budapest: Magyar Védőnők Egyesülete. Forrás: <http://szociologiaszak.uni-miskolc.hu/segedanyagok/gyermekbantalm.pdf>
- Dr. Herczog, M., & Dr. Kovács, Z. (2004). A gyermekbántalmazás és elhanyagolás megelőzése, felismerése és kezelése 1. számú módszertani levél. Budapest: Magyar Védőnők Egyesülete.
- Dr. Nyitrai, Á., Murányi, B., & Szurominé Balogh, M. (2022). *Gyermekek napközbeni ellátásához illeszkedő standard*. Budapest.
- Édes, R. (2021/2). A gyermekbántalmazás megítélésének és felismerésének vizsgálata kora gyermekkorban. *Gyermeknevelés Tudományos Folyóirat*, 9.évf., 2. szám 39-55.
- Emberi Erőforrások Minisztériuma. (2017). Módszertani Útmutató: A gyermekvédelmi észlelő- és jelzőrendszer működtetése kapcsán a gyermek bántalmazásának felismerésére és megszüntetésére irányuló szektorsemleges egységes elvek és módszertan. Emberi Erőforrások Minisztériuma. Forrás: [https://szocialisportal.hu/wp-content/uploads/2017/08/MODSZERTANI\\_UTMUTATO.pdf](https://szocialisportal.hu/wp-content/uploads/2017/08/MODSZERTANI_UTMUTATO.pdf)
- Herczog, M. (2001). *Gyermekvédelmi kézikönyv*. Budapest: KJK-KERSZÖV Jogi és Üzleti Kiadó Kft.
- Herczog, M. (2007). *Gyermekbántalmazás*. Budapest: Complex Kiadó Jogi és Üzleti Társadalomszolgáltató Kft.

- Katonáné Pehr, E., & Herczog, M. (2011). *Gyermekvédelem nagy kézikönyve*. Budapest: Complex Kiadó Jogi és Üzleti Tartalomszolgáltató Kft.
- Pataki, Z. (2000/4). A jelzőrendszer működtetése. *Család, Gyermek, Ifjúság*, 24-36.
- Pintér, Á., & Tóth, J. N. (2017). Statisztikai Szemle. *A bántalmazott gyermekek – Gyermekjogok és gyermekbántalmazás*, 95. évfolyam 8–9. szám.
- Rózsás, E. (2016). A gyermekvédelem rendszere. *JURA*, 140-149.
- Strauszné Simonyi, E. (1997). *Gyermek és ifjúságvédelem*. Pécs: Comenius Bt.
- United Nations. (1989). *Convention on the Rights of the Child*. New York: United Nations.
- Veczkó, J. (2002). *Gyermek- és Ifjúságvédelem Család és gyermekérdekek*. Gyula: APC-Stúdió.
- World Health Organization. (1999). Report of the Consultation on Child Abuse Prevention. Geneva, Switzerland. Forrás: <https://iris.who.int/handle/10665/65900>
- World Health Organization and International Society for Prevention of Child Abuse and Neglect. (2006). *Preventing child maltreatment: a guide to taking action and generating evidence*. World Health Organization.

#### Törvények:

- 1993. évi III. törvény a szociális igazgatásról és szociális ellátásról  
<https://net.jogtar.hu/jogszabaly?docid=99300003.tv>
- 1997.évi XXXI. törvény a gyermekek védelméről és a gyámügy igazgatásáról  
<https://net.jogtar.hu/jogszabaly?docid=99700031.tv>
- 1998. évi XXVI. törvény a fogyatékos személyek jogairól és esélyegyenlőségük biztosításáról <https://net.jogtar.hu/jogszabaly?docid=99800026.tv>
- 1998. évi LXXXIV. törvény a családok támogatásáról  
<https://net.jogtar.hu/jogszabaly?docid=99800084.tv>
- Magyarország Alaptörvénye  
<https://net.jogtar.hu/jogszabaly?docid=a1100425.atv>
- 2013. évi V. törvény a Polgári Törvénykönyvről (NEGYEDIK Könyv – Családjog)  
<https://net.jogtar.hu/jogszabaly?docid=a1300005.tv>

Rendeletok:

15/1998. (IV. 30.) NM rendelet a személyes gondoskodást nyújtó gyermekjóléti, gyermekvédelmi intézmények, valamint személyek szakmai feladatairól és működésük feltételeiről <https://net.jogtar.hu/jogszabaly?docid=99800015.nm>

## ÁBRAJEGYZÉK

1. ábra: Gyermekvédelmi jelzőrendszer működésének folyamata.....	<b>Hiba! A könyvjelző nem létezik.</b>
2. ábra: Életkori megoszlás (n=315 fő) .....	22
3. ábra: Kitöltők lakóhelye (n=315 fő).....	23
4. ábra: A kisgyermeknevelők munkában eltöltött idejének megoszlása (n=315).....	23
5. ábra: Kisgyermeknevelők munkában eltöltött idejének száma életkor szerint (n=315) .....	24
6. ábra: Válaszadók végzettsége (n=315).....	25
7. ábra: A kisgyermeknevelők találkoztak pályafutásuk során gyermekbántalmazás/elhanyagolás gyanújával? (n=315) .....	25
8. ábra: Tapasztalata alapján, milyen gyakran fordul elő a bölcsődében, olyan eset, amikor felmerül a gyermekbántalmazás/elhanyagolás gyanúja? (n=315) .....	27
9. ábra: Gyermekvédelmi jelzőrendszer működésének ismerete (n=315) .....	28
10. ábra: Kisgyermeknevelők a jelzés megtételére való felkészültsége. (n=315).....	29
11. ábra: Akadály a jelzés megtételére (n=315).....	<b>Hiba! A könyvjelző nem létezik.</b>
12. ábra: Mi akadályozza a kisgyermeknevelőket? (n=169).....	30
13. ábra: Együtműködési hatékonyság a gyermekvédelmi jelzőrendszer tagjai között a kisgyermeknevelők véleménye szerint (n=315).....	31
14. ábra: Kisgyermeknevelők ismerete a gyermekvédelmi jogszabályokról (n=315).....	32
15. ábra: Csecsemő és kisgyermeknevelő tanulmányaik során minden fontos jogszabályt ismertettek? (n=315) .....	32
16. ábra: A kisgyermeknevelők szükségét érzik több továbbképzésnek a gyermekvédelmi témában? (n=315).....	34
17. ábra: Kisgyermeknevelővel való érzelmi kapcsolat fontossága (n=315).....	35
18. ábra: Szülővel való kapcsolat fontossága (n=315).....	35

# MELLÉKLETEK

## **Kérdőív kérdései:**

Az Ön életkora?

Milyen településen dolgozik?

Hány éve dolgozik kisgyermeknevelőként?

Végzettsége?

Ön a munkája során találkozott olyan esettel, amikor a gyermekbántalmazás/elhanyagolás gyanúja merült fel?

Ha igen, milyen bántalmazásra/elhanyagolásra utaló jelet/jeleket vett észre a gyermekén?

Tapasztalata alapján, milyen gyakran fordul elő a bölcsődében, olyan eset, amikor felmerül a gyermekbántalmazás/elhanyagolás gyanúja?

Ön mennyire ismeri a gyermekvédelmi jelzőrendszer működését?

Ön, hogy érzi, mennyire felkészült egy jelzés megtételére?

Lát akadályt a jelzés megtételében?

Ha igen, mi az ami akadályozná?

Véleménye szerint, mennyire hatékony az együttműködés gyermekvédelmi jelzőrendszer többi tagjával?

Ön hogy érzi, elégedő ismerete van a gyermekvédelmi jogszabályokról?

Ön szerint csecsemő és kisgyermeknevelő tanulmányai során minden fontos jogszabályt ismertettek?

Tanulmányok során mennyire fontos, hogy alaposan ismertessék a gyermekvédelmi jogszabályokat?

Véleménye szerint szükség lenne több továbbképzésre a gyermekvédelemmel kapcsolatosan?

Milyen időközönként vannak gyermekvédelmi témájú belső továbbképzések a bölcsődében?

Ön szerint, a gyermek személyiségfejlődése szempontjából, mennyire fontos a kisgyermeknevelővel való érzelmi kapcsolat, ha a gyermekbántalmazás gyanúja áll fent?

Mennyire fontos, hogy a kisgyermeknevelő állandó kapcsolatban álljon a szülőkkel?

Ha esetlegesen észrevétele van a kérdőívvel kapcsolatban, kérem, írja le!

# NYILATKOZATOK

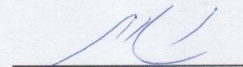
## NYILATKOZAT

Berdeik Annamária (név) (hallgató Neptun azonosítója: FOPXB1)  
konzulenseként nyilatkozom arról, hogy a szakdolgozatot áttekintettem, a hallgatót az  
irodalmi források korrekt kezelésének követelményeiről, jogi és etikai szabályairól  
tájékoztattam.

A záródolgozatot/szakdolgozatot/diplomadolgozatot/portfóliót a záróvizsgán történő  
védésre javaslom / nem javaslom.

A dolgozat állam- vagy szolgálati titkot tartalmaz: igen nem

Kelt: 2025 év április hó 22. nap

  
belső konzulens

## NYILATKOZAT

### a záródolgozat/szakdolgozat/diplomadolgozat/portfólió<sup>1</sup> nyilvános hozzáféréseről és eredetiségéről

A hallgató neve: Bírók Anna-Mária  
A Hallgató Neptun kódja: FOPXBH  
A dolgozat címe: A gyermekvédelmi felügyelet a községében  
A megjelenés éve: 2025  
A konzulens intézetének neve: Neveléstudományi Intézet  
A konzulens tanszékének a neve: Anyanyelvi és Gyermekbűneljárás Tanszék

Kijelentem, hogy az általam benyújtott záródolgozat/szakdolgozat/diplomadolgozat/portfólió<sup>2</sup> egyéni, eredeti jellegű, saját szellemi alkotásom. Azon részeket, melyeket más szerzők munkájából vettem át, egyértelműen megjelöltem, és az irodalomjegyzékben szerepeltettem.

Ha a fenti nyilatkozattal valótlan állítottam, tudomásul veszem, hogy a záróvizsga-bizottság a záróvizsgából kizár és a záróvizsgát csak új dolgozat készítése után tehetek.

A leadott dolgozat, mely PDF dokumentum, szerkesztését nem, megtekintését és nyomtatását engedélyezem.

Tudomásul veszem, hogy az általam készített dolgozatra, mint szellemi alkotás felhasználására, hasznosítására a Magyar Agrár- és Élettudományi Egyetem mindenkor szellemi tulajdon-kezelési szabályzatában megfogalmazottak érvényesek.

Tudomásul veszem, hogy dolgozatom elektronikus változata feltöltésre kerül a Magyar Agrár- és Élettudományi Egyetem MATER Hallgatói Dolgozatok repozitóriumába. Tudomásul veszem, hogy a megvédett és

- nem titkosított dolgozat a védést követően
- titkosításra engedélyezett dolgozat a benyújtásától számított 5 év eltelté után nyilvánosan elérhető és kereshető lesz az Egyetem MATER Hallgatói Dolgozatok repozitóriumában.

Kelt: 2025 év 04 hó 22 nap

Bírók Anna-Mária  
Hallgató aláírása

<sup>1</sup> A megfelelő dolgozattípus meghagyása mellett a többi típus törlendő.

<sup>2</sup> A megfelelő dolgozattípus meghagyása mellett a többi típus törlendő.