

# **SZAKDOLGOZAT**

**Leszkovszki Anna Anikó**

**2025**



**Magyar Agrár- és Élettudományi Egyetem**

**Budai Campus**

**Tájtervezési és Területfejlesztési Tanszék**

**Tájrendező- és kertépítő mérnök alapképzési szak**

**Nappali tagozat**

**Károlyi család gazdálkodása és tájhasználata**

**Belső konzulens:** Dr. Szilvácsku Miklós Zsolt  
egyetemi adjunktus

**Belső konzulens  
intézete/tanszéke:** Tájépítészeti,  
Településtervezési és  
Díszkertészeti Intézet -  
Tájtervezési és  
Területfejlesztési Tanszék

**Készítette:** Leszkovszki Anna Anikó

**Budapest**

**2025**

# Tartalomjegyzék

## 1. Bevezetés

1.1 Motiváció .....	3
1.2 Célkitűzés.....	3
1.3 Szakirodalmi áttekintés.....	4
1.4 Károlyi család története és szerepe Magyarországon.....	5

## 2. Vizsgálati munkarész

2.1 A Nagy - Károlyi Gróf Károlyi család székhelyei .....	6
2.2 A Károlyi nemzetség három ágra való szétválása .....	12
2.3 A Károlyiak fóti ágának kezdete .....	12
2.4 Károlyi István élete, munkássága .....	13
2.5 Fót története .....	14
2.6 Fót elhelyezkedése, adottságai, 2024-es területhasználata.....	16
2.7 Újpest története .....	17
2.8 Újpest elhelyezkedése, adottságai, 2024-es területhasználata.....	19
2.9 A fóti uradalom részei.....	21
2.9.1 Fót.....	21
2.9.2 Sikátor .....	23
2.9.3 Palota.....	23
2.9.4 Káposztásmegyer .....	23
2.9.5 Csomád.....	24
2.9.6 Kóka .....	24
2.10 Birtokviszonyok Fót területén .....	25
2.11 Növénytermesztés Fóton.....	25
2.12 Állattenyésztés az uradalomban.....	26
2.13 Szőlőtermesztés Fóton .....	27
2.14 Fóti erdők összetétele.....	27
2.15 Munka és munkásviszony összetétele.....	27

2.16	A Károlyi család jótettei Fóton.....	28
2.17	Hangya Szövetkezet.....	29
3.	Szintézis	
3.1	Fót a XIX. században.....	31
3.2	Fót a XXI. században.....	32
3.3	Sikátor a XIX. században.....	32
3.4	Sikátor a XXI. században.....	34
3.5	Palota a XIX. században .....	35
3.6	Palota a XXI. században .....	35
3.7	Káposztásmegyer a XIX. században.....	36
3.8	Káposztásmegyer a XXI. században.....	36
4.	Javaslat	
4.1	Hangyaszövetkezet visszatelepítése a területre .....	37
4.2	A Károlyi család és Fót népszerűsítése .....	39
4.3	Hangya Kávézó létrehozása.....	41
4.4	Gyümölcsös telepítése Fóton.....	43
5.	Összegzés.....	45
6.	Forrás .....	46
7.	Melléklet	
1.	melléklet - Fotójegyzék .....	52
2.	melléklet - Károlyi családfa.....	55

# **1. Bevezetés**

## **1.1 Motiváció**

Szakedolgozatom témaválasztását nagyban megkönnyítette számomra Dr. Szilvácsku Miklós Zsolt előre megfogalmazott gondolata, amely a Károlyi család gazdálkodásával, tájhasználatának vizsgálatával, és a gazdálkodókat érintő kezdeményezéseivel foglalkozik. Témaválasztásomban könnyebbséget jelentett, hogy helyi kötődéssel és személyes motivációval rendelkezem a Károlyi családdal illetően. Jómagam is Fóton élek, mely köztudottan a Károlyi család egyik fő fókuszpontú területe volt, éppen ezért szakedolgozatom vizsgálati részében a területi lehatárolások főként Fót és Újpest köré szűkültek le. Mint helyi lakos előnyeivel élve közvetlen kapcsolatomban alakult ki, az évek során az elemzett területekkel. Ezáltal személyes érdeklődésem nagyban hozzájárult a kutatás minőségéhez és elmélyültségéhez. Jól ismerem a területeket, szerencsésnek mondhatom magam, hogy sok segítségem származott a helyi lakóktól, iskolai és városi könyvtáraktól. Témaválasztásomhoz a helyi származottság mellett nagy arányban hozzájárult a Károlyi család hosszú évekre visszanyúló történelmi jelentősége is, hiszen egészen általános iskolai koromtól fogva tanultam munkásságukról. Emellett mindig is érdeklődtem a történelem iránt és köztudott, hogy a Károlyiak hatalmas múltbeli háttérrel rendelkeznek.

## **1.2 Célkitűzés**

A Károlyi család a magyar történelem egyik legmeghatározóbb nemesi családja volt, jelentős szerepet játszottak gazdasági, társadalmi és politikai életben is. Szakedolgozatom célkitűzését tekintve, legfőbb célom a család birtokaihoz tartozó települések gazdasági fejlődésének, átalakulásának, a mezőgazdasági és földhasználati módszereinek, valamint a szövetkezeti kezdeményezések (Hangya Szövetkezet) változásainak kielemezésének vizsgálata volt. Dolgozatom legfontosabb eleme, azon területek megvizsgálása, ahol egykor uradalmi földművelés folyt. Meghatározott irányomat folytatta egy olyan összkép létrehozása érdekében, ahol jól elkülönülve és igazán kiemelkedően lehet látni a mai és a Károlyi család idejében művelt földek alakulását. Dolgozatomban nagy hangsúlyt fektetek a különböző területhasználatok pontos meghatározására és megfelelő szintű elkülönülésére. Gazdaságtörténeti szempontból lehetőségem adódott összegyűjteni, hogyan formálta a Károlyi család tevékenysége a vidéki tájat, közösségeket, a helyi mezőgazdasági módszerek fejlődését Fót és Újpest területén, a birtokhasználati modellek átalakulását, valamint a modern kori városiasodás hatására bekövetkezett változásokat. Az akkori és mai tájhasználatok mellett

célom volt a földeken megtalálható épített elemek történelmi végig kísérése és a mai állapottal való összevetése. A család földművelését tekintve szándék vezérelt a mindennapi életet nagyban befolyásoló tényezők feltárására is. Céljaim közé tartozik egy tiszta és egységes képet kapni a grófi család és az őket körülvevő, szolgáló nép mindennapi életéről. Fontosnak tartom a birtokviszonyok alakulásának végig követését is, emellett kitérni a család növénytermesztési, állattenyésztési, szőlőművelési tevékenységeire egyaránt. A Károlyi család nemcsak földműveléséről, hanem a népével kapcsolatos jótetteiről vált legfőképp híressé. Dolgozatomban lehetőségeimhez mérten szeretném bemutatni és kielemezni a család tagjainak legnagyobb hatással bíró kezdeményezéseit és a népe mindennapi életéhez kapcsolódó legnagyobb segítségait. Fontosnak tartottam emellett kiemelni a Hangya Szövetkezet szerepét, mint indoklás, mivel a szövetkezet a 20. század első felében jelentős szerepet játszott a magyar mezőgazdaság modernizációjában. A célja az volt, hogy támogassa a kistermelőket, és versenyképesebbé tegye a mezőgazdasági termelést. Témakutatásaim során arra a véleményre jutottam, hogy a Károlyi család történetével sokan foglalkoztak, azonban a tájhasználati és gazdálkodási szempontok részletes, területre specifikus vizsgálata kevésbé feltárt kutatási szempont volt. Összességében témaválasztásom nemcsak személyes kötődésem miatt izgalmas, hanem fontos társadalmi jelentőséggel is bír.

### **1.3 Szakirodalmi áttekintés**

Pest Megye Területfejlesztési Konceptiója: A dokumentum az Országos Fejlesztési és Területfejlesztési Konceptió tervezetének megfogalmazása alapján - melyben Fót térségi- és agglomerációs központként szerepel - Pest Vármegye fejlesztésének célja, a fenntartható várostérségi fejlődés biztosítása (PEST MEGYEI TFK, 2021).

Fót Város Helyi Építési Szabályzata: A HÉSZ célja, hogy Fót egész területén egységesen szabályozza az épületek elhelyezését, formáját, nagyságát, használati funkcióját, valamint a környezet- és településképi szempontokat. Szabályozza Fót területén belül a beépítési övezetek lehatárolását és kifejti azok funkciójának meghatározását. Emellett a település vizuális, környezeti és építészeti arculatát is védi, miközben biztosítja a fejlesztések lehetőségét (FÓT VÁROS, 2019).

Fóti Közös Önkormányzati Hivatal Határozat Kivonatai: Ezen dokumentum Fót különböző határozatait gyűjti össze, mely taglalja a Pirok ház hasznosítási koncepció tervezetét (FÓT VÁROS, 2017).

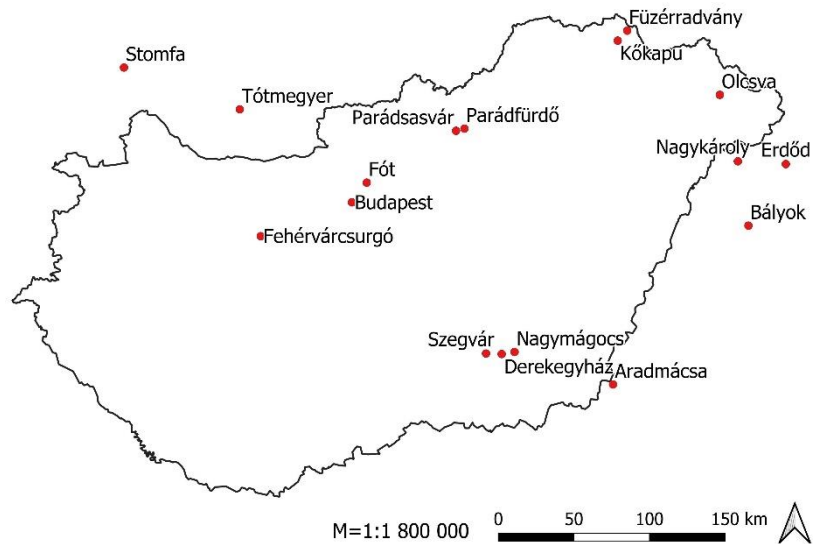
## 1.4 Károlyi család története és szerepe Magyarországon

A Károlyi család az egyik legrégebbi eredetű magyar család, hiszen egészen a honfoglalásban részt vett Kaplony nemzetségig visszakövethető családtörténetük. Ezen információk valóságát a középkori okleveles emlékek bizonyosága őrzi. Ősi birtokaikat - melyek Szatmár megyében helyezkedtek el Kaplony és Nagykároly vidékén - rendre királyi adományozás nélkül, első foglalások útján szerezték meg. A Kaplony szó török eredetű, jelentése tigris. Mindaddig a Károlyi szó jelentése a régi magyar Karuly szó szinonimája, mely karvalyt jelent. E név ebben az esetben a turul szóra vezethető vissza, mely állat a honfoglaló magyarság egyik totemállata volt a farkas és a medve mellett. A Kaplony nemzetség az idők folyamán a középkortól kezdődően több ágra oszlott szét, ennek köszönhetően több családnak lett őseivé is. Mindemellett a Károlyi név a 14. század elején olvasható legelőször egy máig fennmaradó írásos emlékekben (BUDA, 1997, p.13). A Habsburgok uralkodása alatt, 1670 és 1780 között sikerült 160 családnak elnyernie a grófi és bárói rangra való kiemelést. Károlyi Sándor 1712. április 5-én nyerte el a grófi címet a szatmári béke aláírásának következtében (SZABÓ, 2013, p. 57). Károlyi Sándor a család egyik legizgalmasabb életpályájú tagja volt. Életében és halálát követően is ellentmondásos érzések keringtek felőle többek szemében. A véleményezés igen megosztó volt, egyszer árulót, másszor pedig reálpolitikust láttak benne. Születését követően 4 éves korában Nagykárolyból - a szülőhelyéről - Munkácsra vitték szülei, a biztonság jegyében, itt jezsuita szerzetesek gondoskodtak tanításáról. Később Ungváron folytatta tanulmányait, de a pestis betegségnek köszönhetően innen is hamar távoznia kellett. Tanult Szatmáron és Kassán is azonban utóbbiból a Thököly kurucok üldözték el. Édesapja, Károlyi László halálát követően Sándor vette át a Szatmár megye főispáni tiszti címet. Kiseb nézeteltérés után felesküdött Rákóczihoz, abban a tudatban, hogy a felkelés célja a hazaszeretet és a földművelő jobbágyi népsorsának megsegítése lesz. Az eskünek köszönhetően Sándor pillanatok alatt felemelkedett a ranglétrán. Jól megállta helyét hadvezérként, árnyoldáról sok irigyet szerzett a kurucok közül (BUDA, 1997, pp. 16-18). Szerepét Magyarországon 1722-ben és 1723-ban a kidolgozott gazdasági felemelkedésről szóló tervezetben való főbiztosaként nyerte el. Célja, a nyersanyagok külföldre való szállítása helyett, a belföldi ipar fejlesztése volt. Ekkoriban alapította meg Nagysurányban és Nagymegyeren a posztfeldolgozó üzemeket is, melyek a hadsereg számára az országban elsőként biztosítottak szövetet. Legjelentősebb hozzájárulását az országra tekintően az iskolaügy, közművelődés és egészségügy ellátásának fejlesztése révén nyerte el (SZABÓ, 2013, p. 57).

## 2. Vizsgálati munkarész

### 2.1 A Nagy - Károlyi Gróf Károlyi család székhelyei

A Károlyi családnak összesen 21 székhelye volt megtalálható az 1700-as évektől kezdődően. Mind a régi nagy Magyarország területén helyezkedett el, azonban mára hat székhely a határon túlra került. 2025-re számos kastély akkori funkcióját elvesztette, néhány



1. ábra: Károlyi család székhelyei; forrás: NYISZTOR, 2005, saját készítés

közülük múzeummá, üdülővé, egyetemmé, szállodává alakult át, melyek az oda látogatókat nyitott kapuval, és a múltat megidéző hangulattal várják, azonban sajnos számos kastély funkcióját veszítve üresen áll és állapota egyre csak romlik (NYISZTOR, 2005).

1. Nagykaroly: Románia északnyugati részén, Szatmár megyében található a neogótikus stílusú kastély. A nagykarolyi birtok volt a fő családi birtok melyben Károlyi István halálával lezárul a Károlyiak itt tartózkodása (SIDÓ, 2010). Ezt követően egy ideig szanatórium, 1941-ben Honvédtiszti Fiúnevelő Intézet, később állattenyésztési szakiskola, végezetül kultúrház, múzeum és 1957-ben a városi könyvtár kapott helyet (NYISZTOR, 2005, pp. 169-176). Napjainkban a kastély és a múzeum látogatása ingyenes (INT-1).
2. Fót: Budapest mellett, Pest vármegyében található. A kastély és a kastélypark 1827-től Károlyi István tulajdona, aki 1840-ben Ybl Miklós vezetésével klasszicista stílusúra alakíttatja át a kastély külső profilját. A parkban halastó is létesült, és megkezdődött a növény- és fa együttesek telepítése is. 1945-ben a Károlyi család egy része emigrált Fótról, rá egy évre görög gyerekek kaptak elhelyezést a kastélyban. 1957-ben épült ki a gyermekváros, ahová az árva gyerekek kerültek (NYISZTOR, 2005, pp. 177-181).

Napjainkban a látogatás korlátozott, a park területe és a Kastély étterem zavartalanul várja a vendégeit, azonban csak a gyalogos forgalom engedélyezett (INT-14).

3. Füzérradvány: Zemplénben található, a kastély első birtokosa Károlyi László volt, azonban a 19. század közepéig nem állandó tartózkodási helyként funkcionált. Az 1850-es években szintúgy Ybl Miklós vezetésével kezdték meg a kastély felújítását. Később luxusszállóvá alakult át a kastély, azonban az államosítások után egy ideig tudószanatóriumként, majd kórházként funkcionált (NYISZTOR, 2005, pp. 191-194). Napjainkban egy felújított kastély és egy hatalmas park várja az ide érkezőket, melyben nem csak tárlatvezetésre, hanem a kastély mellett található apartmanokban megszállási lehetőségre is van opció (INT-2).
4. Kőkapu: Zempléni-hegység szívében, Nagyhuta település közelében található, Borsod-Abaúj-Zemplén vármegyében. A területen 1888-ban építették meg Magyarország legrégebbi erdei kisvasútját. A Kőkapu elnevezést az ott található sziklatömből és keskeny völgszorosról kapta. A kastélyt az 1880-as években építették valószínűleg Károlyi Lászlónak. 1998 elejétől a kastély tulajdonosa a Kőkapu Kft. lett, akik exkluzív körülmények közé emelték az itt tartózkodást és ifjúsági szállót alakítottak ki belőle (NYISZTOR, 2005, pp. 195-200). Mai napig szállodaként üzemel, ahol eldönthetjük, hogy a rönkházban a vadászkastélyban, a hotelben vagy épp apartmanban szeretnénk megszállni (INT-3).
5. Fehérvárurgó: Fejér vármegye észak-nyugati részén található, a kastélyt 1844 és 1851 között építették, Ybl Miklós közreműködésével a klasszicizmusból romantikába hajló díszítő elemekkel. 1994 után ezen hely biztosította az Európai Kulturális Találkozó Központ otthonát (INT-37). 1950-ben gyermekotthonná alakult át a kastély, azonban a karbantartás hiánya miatt 20 év után kiköltöztették a gyerekeket (NYISZTOR, 2005, pp. 201-204). A 2000-es évek elején átadásra került a kastély számos része, és megalakult a Károlyi-kastély Hotel a területen. Számos programot kínál, többek között csónakázást, lovas hintózást, és a parkban való piknikezésre is nyílik lehetőség (INT-4).
6. Tótmegyer: Szlovákiában, Érsekújvártól 12 km-re északnyugatra kerül el, az itt található kastély 1701-ben épült meg. Károlyi Alajos 1866-ban átépítette és kibővítette a kastélyt a kései klasszicista stílus jegyeiben Ybl Miklós közreműködésével. 1994-ben a kastélyt a németek kórházzá alakították, később a vörös hadsereg főhadiszállásává vált. A második világháború után az Állami Erdőgazdaság vadászkastéllyá rendezték be korabeli bútorokkal (NYISZTOR, 2005, pp. 205-207). Napjainkban szintúgy

vadászkastélyként üzemel, melyben a látogatók 20 eredeti szobából választhatnak szállásukhoz a kúriában (INT-5).

7. Stomfa: Pozsony melletti nagyközség, Károlyi Alajos 1867-ben építette át az ott lévő várat a mai kastéllá. Az évek során a kastély és a hozzá tartozó akkoriban gyönyörű szép angolpark a tóval együtt mára igen lepusztult (NYISZTOR, 2005, pp. 213-214). A 2025-ös évben Pozsony hivatalos bejelentésével biztosra vált, hogy teljesen helyreállítják a kastélyparkot, beleértbe a vízesést, az utakat és a burkolatokat is (INT-6).
8. Nagymágocs: Csongrád vármegye észak-keleti részén található, 1722-ben vásárolta meg Károlyi Sándor a 118 000 katasztrális hold nagyságú uradalmat 30 000 Ft-ért. 1896 és 1897 között Károlyi Imre építtette meg a historizáló neobarokk stílusban pompázó kastélyt a területre. A 40 hektáros angolparkban egy 10 hektár nagyságú tó, számos mamutfenyő, tiszafa és tuja volt megtalálható (NYISZTOR, 2005, pp. 215-220). Napjainkban a kastély szociális otthonként működik, azonban egyes részei látogathatók, a parkban mai napig megtalálható a „Szabin - nők elrablása” szökőkút (INT-7).
9. Aradmácsa: Aradról északra 23km-re helyezkedik el, a birtokot 1862-ben gróf Károlyi György vásárolta meg és még ez évben el is kezdte átépíttetni a kastélyt eklektikus stílusúra, emellett a 10 hektárnyi parkot további 10 hektárral kibővítette. 1945 után a kastélyt és a parkot államosították és 1968-ban védett dendrológiai parkká nyilvánították (NYISZTOR, 2005, pp. 221-226). Manapság az aradi " Vasile Goldis " Egyetem diákjaként tudjuk élvezni a védett arborétum okozta feltöltődést (INT-8).
10. Derekegyház: Csongrád vármegyében található, a barokk stílusú kastélyt gróf Károlyi Antal építette 1765 és 1769 között, ebben az időszakban alakították ki szintúgy a kastélyparkot is. A második világháborút követően 1949-ben szociális otthon helyeztek el a kastélyba, ahol felnőttkorú értelmi fogyatékosokkal élő embereket gondoztak (NYISZTOR, 2005, pp. 227-228). Napjainkban a kastélyból már kiköltözött az elmeszociális otthon, jelenleg az épület funkcióját veszítette és üresen áll (INT-9).
11. Parádsasvár: A Mátra északi oldalán húzódó község, 1854-ben vásárolta meg a Károlyi család az itt található birtokot, melyre két kastélyt is építettek 1885-ig bezárólag, Ybl Miklós tervei alapján. A második világháború végén a kastély az állam kezébe került és gyermeküdülői funkciót töltött be (NYISZTOR, 2005, pp. 229-232). Azonban a kilencvenes évek elején a kastély állapota annyira leromlott, hogy az üdülőt bezárták. A változás 1998-ban jött el, amikor az épületet felújították, ötcsillagos szállodát

alakítottak belőle. A szálloda mai napig várja vendégeit három különböző épületszárnyában (INT-10).

12. Parádfürdő: Mátrában található terület, tulajdonosa Károlyi Gyula 1885-ben tervezette és építette meg a kastélyt Ybl Miklós segítségével. Érdekesség képpen a kastélyt Gyula, lányáról Erzsébetről nevezte el (NYISZTOR, 2005, pp. 233-236). 2002-ben egy három csillagos szálloda nyílt meg az Erzsébet szárnyban, melyhez 2008-ban bővítés céljából egy új épületrész a Zsuzsanna-szárnyat csatoltak hozzá. 2023-ban minegy 170 millió forint értékben új gazdára talált a parádi Alsó-kastély, melynek jövőbeli funkciója még nem ismert, azonban közvetlen közelében mai napig működik az út túloldalán található Erzsébet Park Hotel (INT-11).
13. Bályok: Erdélyben a Berettyó mellett található, a Bályoki család ősi fészke volt. 1896-ban gróf Károly Tiborné építteti a kastélyt és az azt körülölelő angol parkot is. A főúri birtokot 1947-ben kastélyostól államosították, akkoriban gabonaraktárként, később szanatóriumként üzemelt. Végezetül a parkban talált termásvíz hasznosítása érdekében a berettyószéplaki kőolajkitermelő vállalat 1980 után üdülőközponttá alakította át a kastélyt (NYISZTOR, 2005, pp. 237-238). A rendszerváltás után gazdát cserélt a terület és az OMV Petrom tulajdonába került, akik 2022-ben több mint négymillió euróért adták tovább. Jövőbeli funkciója egyelőre ismeretlen (INT-12).
14. Szegvár: Csongrád vármegyében található község, gróf Károlyi Sándor uradalmi központja volt 1722-től kezdődően. 1768 után a vármegye vásárolja meg a kastélyt és a kastély mellé egy új késő barokk stílusú épületet húztak fel vármegye székház célja érdekében. Ezt követően egy ideig leánynevelőként majd polgári iskolaként működött (NYISZTOR, 2005, pp. 239-240). Napjainkban a kastély az Önkormányzat kezelésében áll, ahol közösségi ház szerepet tölt be. 2016-ban fejezték be a végleges felújítást, jelenleg nagyon szép állapotban található Szegváron (INT-13).
15. Olcsva: Szabolcs-Szatmár-Bereg vármegyében, Kraszna mellett található. Gróf Károlyi Sándor 1708 és 1709 között a kastélyt saját kényelmi igényei szerint megnagyobbíttatta, később fia, Ferenc és felesége lakta egészen 1730-ig. Károlyi Antal, a következő örökös vélhetőleg 1777-1791 között leromboltatta a kastélyt (NYISZTOR, 2005, pp. 241-242). Mára Olcsva utolsó, a Károlyi uradalomra emlékeztető tárgyi emléke is eltűnt (ALFÖLDI, 2021, p. 45).
16. Erdőd: Erdélyben helyezkedik el, az itt található lerombolt várat 1730-ban Károlyi Sándor várkastéllyá építtette újra, felhasználva az alapot és a megmaradt falakat. A négy kerek toronnyal ellátott várkastélyban fogadott 1847 szeptember 8-án örök hűséget

Petőfi Sándor Szendrey Júliának. 1910-től kezdődően a vár pusztulásnak indult, manapság a vár romjai láthatók (NYISZTOR, 2005, pp. 243-245).

17. Budapest: akkoriban 5 palota volt összesen megtalálható Budapesten.

- A) Károlyi Mihály utcai palota, ami 1768-tól lett gróf Károlyi Antal tulajdona, aki 33 000 forintért vásárolta meg. 1832-ben fia, György lett az új tulajdonosa a palotának, aki a barokk stílusú palotát klasszicista stílusúra építtette át. Az oromzatra kikerült a Károlyi címer is (INT-29). Számos ismert ember megfordult a palotában, Deák Ferenc vagy éppen Széchenyi István is. Rengeteg döntéshozatal is született a falak között, Pest újjáépítésével kapcsolatosan, emellett itt alakult meg a Tisza Szabályozási Társaság is. 1957-ben a Petőfi Irodalmi Múzeum kapott helyet a palotában. A Károlyi Palota belső udvarában 2002-ben megnyílt a Károlyi Étterem, mely egészen 2022-ig zavartalanul működött, azonban mára bezárta kapuit (NYISZTOR, 2005, pp. 247-254). Az egykori Károlyi Palota napjainkban még mindig Petőfi Irodalmi Múzeumként üzemel. A palota mögött megtalálható volt a Károlyi Kert, melyet gróf Károlyi György 1832-ben angol stílusúvá alakított át. Manapság a kert folyamatosan gondozott, kiemelkedően látogatott pihenőhely, ahol a környékbeli egyetemisták és kisgyermekes családok gyakran itt töltik szabadidejük egy részét. Az akkoriban Bánó Attila által készített szökőkút a mai napig megtalálható a kertben (INT-15).
- B) I. Szentkirályi utca 32. szám alatt található épületet gróf Károlyi Gyuláné építtette az 1890-es évek végén. Az 1970-es évek végén az épületet a Színház és Filmművészeti Főiskola igényei szerint átépítették, főként a belső terek megváltoztatása történt (NYISZTOR, 2005, pp. 257-258). Napjainkban a Színház- és Filmművészeti Egyetem egyik campusa található meg az épületben (INT-16).
- C) A Múzeum utca 11. szám alatt lévő palotát gróf Károlyi Ede és öccse, gróf Károlyi Sándor építtette 1869 és 1871 között. A külső homlokzat olasz reneszánsz stílust, a belső tér rokokó ízlést követett. A Károlyi család generációkon keresztül használta a palotát, mígnem végezetül a földszinten a MÁV Szimfonikus Zenekar kapott helyet, az emeleten pedig az Országos Idegenforgalmi Hivatal található (NYISZTOR, 2005, pp. 259-260). Jelen pillanatban is folyik a palota külső homlokzatának felújítása (INT-17).
- D) Múzeum utca 17. szám alatti Károlyi palotát gróf Károlyi István számára kezdték el építeni 1881-ben. A palota két bejárattal is büszkélkedhetett, egyik a Múzeum utca felől, másik a Revczky utca felől volt megközelíthető. A Múzeum utcai oldalon

helyezkedtek el a lakosztályok, középen a táncterem, a fogadó, és az ebédlő kapott helyet. A Reviczky utcai részt egészen 1934-ig a francia nagykövetség használta (NYISZTOR, 2005, pp. 261-264). Jelenleg a 2020-ban átadott épület Múzeum utcai szárnya teljes körű műemlékvédelmi restauráláson esett át, a Reviczky utcai szárnyat pedig az itt működő Károlyi Gáspár Református Egyetem és a modern kor igényei szerint alakították át. A különböző korszakok stílusainak keveredése és a grófi atmoszféra kiváló rendezvényhelyszínné alakította a Károlyi - Csekonic palotát. A látogatók megnövekedésének érdekében mindkét bejárat - a Múzeum utca 17. és a Reviczky utca 6. - könnyen megközelíthető tömegközlekedéssel, emellett a Reviczky utcai bejárat felől akadálymentesített is a terület (INT-18).

- E) A Pollach Mihály tér 3. szám alatti palotát 1863-65 között építette gróf Károlyi Lajos neoreneszánsz stílusban Ybl Miklós tervei alapján. A palota 1945-ben teljesen kiégett, majd 1969-ben a magyar Rádió tulajdonába került, ahol dokumentációs raktárként funkcionált (NYISZTOR, 2005, p. 265). Napjainkban a palota üresen és zárt kapukkal áll, azonban a tervek szerint 2027-re a Pázmány Péter Katolikus Egyetem új kampuszát nyitják meg a palota területén (INT-19).

Összevetve a Károlyi család által birtokolt összes palotát igen színes palettát kapunk. Jól láthatónak bizonyult a paloták megfelelő funkcióinak megválasztása, mivel mindegyikben az akkori kornak éppen szükséges feladatkört tudott betölteni. Izgalmas volt végig követni, hogyan változtak a paloták tulajdonosai, és érdekes volt megnézni, hogy az adott birtokos miként használta ezeket a csodálatosan megépített épületeket. Melegséggel töltött el, hogy a Károlyi család mennyire a szívügyén viselte az árva és beteg gyerekek életét, emellett milyen módokon támogatta az idősebb generációkat. A paloták hiába számos funkciót töltöttek be az évszázadok során és számtalanszor újjá lettek építve, akkor is mindig megmaradt a szándékuk a segítségnyújtásra. Megnézve a jelenben a paloták funkcióit, látható, hogy az oktatás, a gyerekek védelme és tanítása a cél. Emellett a szállodák és hotelek belső pompázatán keresztül mai napig visszacsöppenthetünk a múlt korába. A Károlyi család jelenléte jó hatással volt nagyon sok rászoruló családra és komoly, háborús helyzetekre. Hiába, hogy mára a kastélyok nem a Károlyi család tulajdonához tartoznak és számos helyszín már nem Magyarország határán belül található meg, azonban a család segítő készsége megmaradt és az egykori palotáin keresztül próbál mai is jót tenni az emberek és a környezete iránt.

## **2.2 A Károlyi nemzetség három ágra való szétválása**

A Károlyi család három ágra szakadását Károlyi József halálának dátumával számítjuk (1803. április 4., Bécs) amikor is az uradalomban jelentős változások léptek érvénybe, felesége Waldstein - Wartenberg Erzsébet révén. Takarékosági intézkedéseket volt köteles létrehozni az özvegy grófnő, mely első körben a lótenyésztést érintette. A tótmegyeri ménistállónak, melyet 1790-ben alapítottak, jelentősen csökkent a nyeresége, annak ellenére is, hogy kitűnő telivérek tenyésztéséről volt híres. Emellett megszüntette a grófnő a tótmegyeri kastély mellett, az angolparkban fekvő lőteret is. Az előregedett gyümölcsfák kivágására is sor került mivel az ezeken termett gyümölcsök csakis pálinkafőzésre voltak alkalmasak. A megüresedett angolpark területére Károlyi József három gyermeke egy - egy tölgyfacsemetét ültetett édesapjuk emlékére. Fiatal gyümölcsfákat telepítettek a területre, a jó minőségű termés érdekében. A területen található fácánost megtartották, de takarékosági intézkedéseket hoztak a fácánkeltetés folyamatáról is. A kikelt csibéket nem használták vadászati célokra, csakis vadaskerteknek való értékesítésre voltak szánva. Tizenegy évvel később az 1814-es leltárjegyzék kimutatta az uradalom költségeinek csökkenését, így elmondható volt a megszorítások sikeressége. A grófnő 1808-ban megvásárolta a fóti nagybirtokot a Csekonic családtól, később pedig házasságot kötött újdonsült férjével, Keglevich Ágoston gróffal, aki a grófnő halála után gyámja lett mindhárom kiskorú gyermekének. A 19. században a Károlyi család vagyona 200 000 hektárnyi földből, kastélyok és kúriák soraiból állt. A három testvér, István, Lajos és György nagykorúságuk elérését követően 1827. augusztus 28-án osztották el háromfelé a család vagyonát, ezzel megalapítva a három ágot. István kapta a fóti területeket, testvére Lajos Tótmegyeren alapította meg családját. Eredetileg a legidősebbé, Istváné lett volna Tótmegyer és Lajosé Fót, azonban egy békés megegyezést követően cserére került sor. A harmadik fivér, György örökölte a fehérvárcsurgói ágot (SZABÓ, 2013, p. 147).

## **2.3 A Károlyiak fóti ágának kezdete**

1827-ben lett Károlyi István tulajdona a fóti uradalom. A birtok története 1405-ig vezethető vissza, mikor Kánai Benedek kapta meg a területet Luxemburgi Zsigmond királytól. A török uralom alatt az Újfalusi család tulajdonát képezte a terület mindaddig, amíg 1727-ben a két tulajdonos Újfalusi László és Bohus Sámuel el nem adták Galánthay Fekete Györgynek és feleségének Nitzky Annának. Az öröklési sorrendnek köszönhetően később Fekete Ferencre szállt a tulajdonjog, aki továbbadta Csekonic József ezredesnek. Csekonicstól végezetül Károlyi Erzsébet grófnő vette meg a birtokot 1808-ban. Károlyi István átvételével

megkezdődött a kastély folyamatos és fokozatos átépítése. 1840 magasságában Ybl Miklós tervei alapján készült el a mai napig klasszicista stílusban pompázó külső. A bent folyó munkálatokkal párhuzamosan fejlesztették a kastélykertet is, a halastó létesítése után a zöldterületre honos és nem honos fafélék kerültek beültetésre (SZABÓ, 2013, p. 151). A 2005. évi Garden Kft. felmérésében találkozhatunk mai napig számos *Juglans nigra*, *Picea abies*, *Quercus robur* fafajjal is a területen (MÓCZÁR, 2006, p. 19). Gróf Károlyi István, a grófnő legidősebb fia volt a fóti ág megalapító személye (SZABÓ, 2013, p. 151).

## **2.4 Károlyi István élete, munkássága**

Születési helye Bécs, azonban Pesten cseperedett fel, az Egyetem utcai családi palotában. Gimnáziumi és egyetemi tanulmányait követően katonai pályára állt. Később a diplomáciai pályán volt jelen, mint a császári udvar nagykövete Párizsban majd Firenzében. Itt ismerte meg leendő feleségét, a francia nagykövet lányát. Nemsokkal később felhagyott a katonai pályával és visszavonult a fóti birtokra, ahol az uradalom irányítása tette ki mindennapi tevékenységét. A Gróf a nagy pesti árvíz idején 1838-ban a vízzel elöntött területek lakóinak nyújtott segítséget, 2 évre rá pedig megalapította az Új Megyer községet édesapja tótmegyeri birtokának emlékére. Ebből alakult ki a mai Újpest területe, amit 1844. január 1-jén neveztek először hivatalosan Újpestnek. A kialakult településen, Újpesten a gróf próbált minél több jót tenni az ott lakók életvitelének megkönnyítéséhez. Támogatta a különböző ipari tevékenységeket, és azok dinamikus fejlődését, munkás emberek odaköltöztetésével. Nagy figyelmet fordított az épületek biztonságára is, ennek érdekében elrendelt egy egységes utcaképet. A házak homlokzatának az elvárt utcaképnek megfelelően kellett kinéznie, cserép, illetve zsinde volt elfogadott tetőfedésre, a tűzveszély megelőzése érdekében. Megszabta az utcák szélességének méreteit, és semmilyen formában nem alakíthattak ki árkot az út mentén. Előírta a kizárólagos kő vagy fakerítés használatát.

1849. februárjában a forradalom támogatásával vádolták, így 1850-ig börtönbüntetését töltötte különböző fogságokban. Szabadulását követően, visszaköltözött a fóti birtokra magányosan. Egyetlen örömét a vallásban és a jótékonykodásban lelta meg. Óriási összeggel, mintegy 500 000 forinttal járult hozzá a fóti római katolikus templom és kriptá megépítéséhez, melynek terveit Ybl Miklós készítette. Halálát követően harmadik feleségével együtt a fóti templom sírboltjába helyezték őket végső nyugalomra. Két fia, Ede és Sándor vitték tovább a Károlyi család fóti ágát (SZABÓ, 2013, p. 151).

## 2.5 Fót története

Fót gazdag történelmi múlttal és kulturális örökséggel rendelkező település, amelyet már ősidők óta különböző népcsoportok laktak. A faluközpontban és annak környékén feltárt régészeti leletek, edények, csontok tanúsítják az itt élő ősi népek jelenlétét. Fót határában kora bronzkori edények, szarmatákra jellemző halomsírok és a késő bronzkorból, kora vaskorból származó tárgyak kerültek elő. A települést a III. és IV. század körül szkíták és szarmaták, illetve római katonák lakták. A római kori Csörsz - árok, amely Dunakeszi és Fót között húzódik, szintén a település történelméhez tartozik. A közelmúltban a fóti Somlyó lábánál 8. századi avar sírokat is felfedeztek. A honfoglalás idején a Megyer törzs, Árpád népe telepedett meg Fót környékén. Anonymus krónikájában említést nyer, hogy őseink a megyeri révhez vonultak, ahol a Duna átkelését végezték, és a helyet „Moger révnek” hívták (INT-20).

Fót mellett, 1074-ben zajlott a Mogyoródi csata, amelyről a Bécsi Képes Krónika is említést tett. Géza és László herceg, a későbbi Szent László király, győzelmet arattak a német császár támogatása Salamon király serege felett. Két legenda is fűződik Fót település nevének megszerzéséről. László herceg „bársony foltot” tetetett a nadrágjára, illetve lezézve a Somlyó hegyről, rákérdezett az apró település nevére, mi az a „folt”. A Fót (Folth) szó jelentése „rész, darab, embercsapat”. Fót Árpád - kori létezését a XII. századi Szent Márton templom romja, a középkori templomok, a református templom és a Károlyi kastély parkjában talált XIII. századi leletanyag is alátámasztja (INT-20).

Fót első írásos említése 1353-ból származik, amikor a Rátót nemzetségbeli Hasznos Domokos mester tiltakozott, mert Fótot Nagy Lajos király másnak adományozta. A török hódoltság idején a falu gazdasági élete fellendült, gabonát, bort, zöldséget és tűzifát termeltek, a budai pasa a bort és vizet is innen hozatta. A XVI. század második felében itt is elterjedt a reformáció, és a katolikus templomot a török rendelet hatására a reformátusoknak kellett átadni (INT-20).

A Rákóczi - szabadságharc idején Fót lakossága Rákóczi mellett állt, és 1704-ben 14 fóti férfi harcolt a szabadságért. A gróf Galántai család idején a falu 72 jobbágycsaládot és számos mestert foglalkoztatott. A gróf irodalmi társaságot szervezett, és költészetével Voltaire figyelmét is felkeltette (INT-20). 1808-ban a Károlyi grófi család vásárolta meg a fóti birtokot. Gróf Károlyi István a XIX. század egyik kiemelkedő személyisége volt, baráti kapcsolatot ápolt Széchenyi Istvánnal és Deák Ferencsel. Fót társadalmi, gazdasági és kulturális életét meghatározta. Károlyi István fóti kastélya a reformkor szellemi találkozóhelye volt, és aktívan

részt vett az 1848-49-es forradalom és szabadságharc eseményeiben. Birtokán fellendítette a gazdálkodást, szőlőművelést, gabonatermesztést, és lótenyésztést folytatott. Felesége emlékére Ybl Miklós tervezésével romantikus templomot építtetett, amelyben Liszt Ferenc is orgonált (INT-20).

A XIX. század második felében Fót lakossága zöldség- és gyümölcsstermesztéssel, szőlőtermesztéssel és állattenyésztéssel foglalkozott. Az 1880-as filoxéra - járvány következtében a szőlőtermesztés visszaesett, helyette kajszi, meggy és szilvatermesztés vált jellemzővé (INT-20).

A XX. században Fót egyre inkább a főváros agglomerációs központjává vált. A település a megye területfejlesztési tervében kiemelt szerepet kapott. Turizmusát is fejlesztették, így Fót napjainkra a térség idegenforgalmi központjává vált (INT-20).



1. kép: Fót Vörösmarty Művelődési Ház

1932-es állapot (INT-21)

2025-ös állapot (saját kép)



2. kép: Fót Károlyi Kastély

1951-es állapot (INT-22)

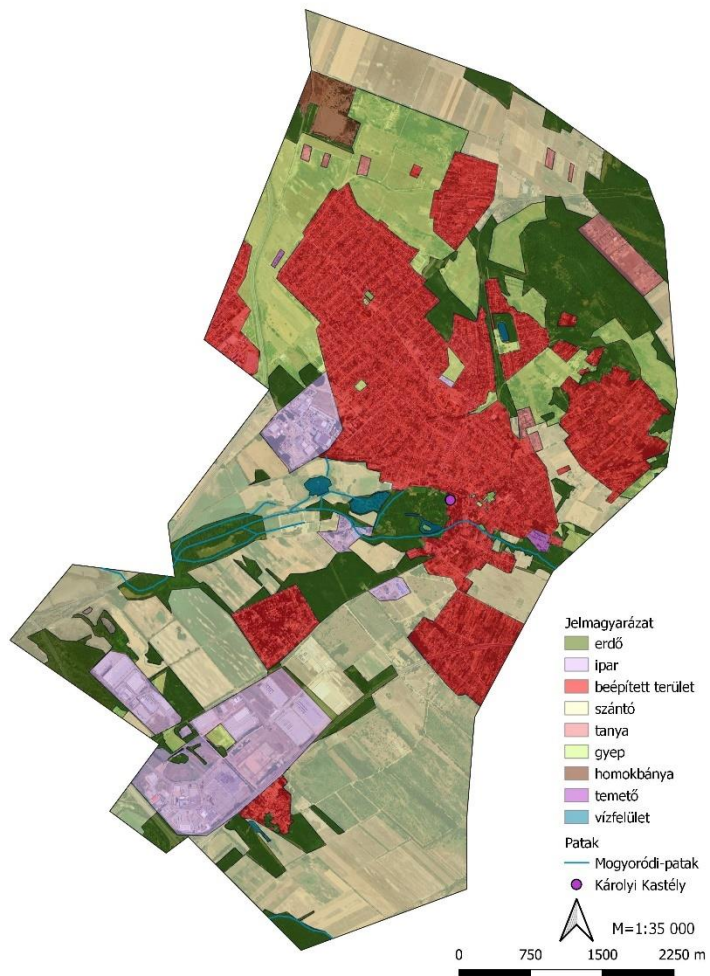
2025-ös állapot (saját kép)

## 2.6 Fót elhelyezkedése, adottságai, 2024-es területhasználata

Fót 37,4 km<sup>2</sup> nagyságával Magyarország középső részén, Pest vármegyében található, ezen belül Dunakeszi járáshoz tartozik. A város a Gödöllői dombság szélén, Budapesttől északi irányba 17 kilométerre fekszik. Területe a Pesti síkság és a Gödöllői - dombság találkozásánál helyezkedik el, ami változatos domborzatot eredményez. A település északi részén dombok és erdők húzódnak, míg déli irányban a síkvidéki területek dominálnak. Fót dombjai az Északi közephegység nyugati nyúlványai. Legmagasabb pontja a Somlyóhegy, ami 287 méterrel fekszik a tengerszint felett. Nyugaton Dunakeszi, északon Csomád, keleten Mogyoród, délkeleten Csömör, délen pedig Budapest XV. kerülete határolja (DÖVÉNYI, 2010, pp. 29-33, INT-25).

Fót 2024-es területhasználatát tekintve, számos elkülönülő funkciót fedezhetünk fel.

A település középső, egybefüggő részén legnagyobb mértékben a beépített terület dominál. Ez jelzi, hogy Fót centruma elsősorban lakhatási funkciót tölt be, ahol a sűrűn lakott területek központi elhelyezkedése összekapcsolódik a város infrastrukturális központjaival, beleértve a kereskedelmi, oktatási és egészségügyi létesítményeket is. A lakóterületek sűrűsége arra vezethető vissza, hogy a településről belátható időn belül eljuthatunk a fővárosban. Emellett a szántóföldek is nagy, összefüggő területei Fótnak, a város külső, periférikus részein helyezkednek el, legjellemzőbben DNY-i és D-i irányban. Ezen területeken a legjellemzőbb a takarmánynövények, kukorica,



2. ábra: Fót területhasználata 2024; forrás: Google Satellite, saját készítés

lucerna, emellett az olajos növények, mint napraforgó és repace termesztése. Az erdővel borított területek a településen belül igen elszórtan helyezkednek el, általában kisebb csoportokba

rendeződve. A Somlyó - hegy környékén az erdő nemcsak környezeti célt, azaz a levegőminőség javítását és a zajszennyezés csökkentését, hanem rekreációs célokat is szolgál, hiszen ez a terület kimondottan népszerű, pihenésre, kirándulásra alkalmas. Az ipari területek nagy egybefüggő foltokként fedik le Fót széleit, ennek köszönhetően tágasabb, szabadabb tér áll rendelkezésre, ahol a gazdasági és ipari tevékenységek folynak. A területen az ipari zónák elhelyezkedése tudatosan távolabb van a lakóövezetektől, annak érdekében, hogy minimalizálják a környezetre gyakorolt negatív hatásokat, például a zaj- és légszennyezést. Ezeken a területeken leginkább raktározási, filmforgatási és akkumulátor összeszerelési tevékenységek folynak, melyek nagy százalékban munkahelyet biztosítanak az itt élők számára. Gyepel borított területeket az északi régióban fedezhetünk fel. Ezen részek a már nem művelés alatt álló szántóföldekből alakultak ki, melyeket kaszálással tartanak fennt. Legeltetés a területeken nem jellemző. A területen annak ellenére, hogy napjainkban megkezdődött Fóton a társasházak építése, fellelhető számos tanya is a régi idők emlékét megtartva. A tanyákon, melyek a beépített területeken kívül helyezkednek el, mai napig is állattenyésztés, lótarás folyik. A Mogyoródi – patak szinte közepén vízszintesen szeli ketté Fót városát. A patak elhelyezkedése egy természetes határ kialakulásához vezetett.

## **2.7 Újpest története**

Bár igazándiból Újpest története a 19. században kezdődik, régészeti leletek bizonyítják, hogy ezen a területen már több mint kétezer éve éltek emberek. Az ókorban a szkíták és kelták telepedtek itt meg. A rómaiak az időszámításunk kezdete körül hadiutat építettek a mai Váci út mentén, amely fontos kereskedelmi útvonalként is szolgált. A Megyeri csárda helyén katonai őrtornyot emeltek a limes védelmére. Ezt követően sztyeppei nomád népek, például szarmata - jazig törzsek telepedtek le, majd az 5. században a hunok, 568-ban pedig az avarok foglalták el a megyeri révátkelőt. A honfoglaló magyarok jelentős települést alapítottak, amelynek nyomai földmunkák során kerültek elő. A 9. századtól a rév körül egy egységes magyar közösség alakult, akik földműveléssel és állattenyésztéssel foglalkoztak. Az 1241-1242-es tatárjárás után IV. Béla újratelepítést kezdeményezett, és a 15. századra több főúri család birtokolta a területet. A török hódoltság idején, a 17. század második felére a falu elnéptelenedett. A terület később hosszú határviták helyszíne lett (INT-23).

Újpest modern története a földesúri döntés nyomán indult el. 1831. január 1-jén gróf Károlyi István, a hatalmas főti uradalom birtokosa, lehetővé tette, hogy a rákospalotai pusztához tartozó István - hegyen bárki telket bérelhessen szőlőültetés céljából. Itt alakult meg a mai Újpest

magjaként ismert Újmegyér hegyközség. Az első házat Mildenerger Márton építette 1832-ben, majd Lőwy Izsák, az első bíró, a települést Új - Pestnek nevezte el. 1835-ben Lőwy és testvérei börgyárat alapítottak a területen. (INT-23).

1840-től Újpest önálló községként fejlődött, és egyre inkább a pesti kirándulók kedvelt helyévé vált. 1842-ben épült meg az első nemesi kúria, a Szekrényessy - kúria, amely a reformkori társasági élet egyik központja lett, rendszeres vendégei között volt Széchenyi István és Vörösmarty Mihály. Szekrényessy József sokat tett a település fejlődéséért, többek között kórházat alapított és támogatta a pesti kikötőt. Gróf Károlyi Sándor jelentős mecénásként vallásszabadságot és kereskedelmi jogokat biztosított a település lakóinak (INT-23).

Újpest lakossága az alapítást követően gyors növekedésnek indult, különösen az 1840-es években, és 1848-ra már 638 fő lakosa lett. A Pesthez való közeli elhelyezkedés és a Károlyiak által a zsidók számára biztosított letelepedési lehetőség is hozzájárult a település fejlődéséhez. 1869-re a lakosság száma már közel 7000 fő volt, és a település ipari fejlődése is megindult. A 19. század végére Újpest egy dinamikusan fejlődő ipari központtá vált. 1881-ben megépült a régóta várt vasútállomás, amely gyors közlekedést biztosított Pest és Vác között (INT-23).

A 20. század elején Újpest ipari központként fejlődött, számos gyár, mint az Egyesült Izzólámpa- és Villamossági Rt. és a Wolfner börgyár telepedett itt meg. 1910-re Újpest Magyarország ipari termelésének negyedik legnagyobb központja lett, és a lakossága meghaladta az 55 000 főt. A település ekkor már egyre inkább a Pesten dolgozók lakóhelyévé vált. A 20. század első felében több fontos esemény is történt, 1907-ben Újpest várossá alakult, majd 1929-ben megyei város lett. 1950. január 1-jén Újpestet Budapesthez csatolták, és ekkor kapta a IV. sorszámot. Ugyanebben az évben alakult meg az Újpesti Dózsa SE, elődje pedig 1885-ben jött létre. Újpest a 1956-os forradalom során is jelentős szerepet játszott, amikor súlyos összecsapások zajlottak a településen. A forradalom idején 52 újpesti lakos vesztette életét, és a város több középülete is súlyos károkat szenvedett. Az 1970-es évek végén kezdődött el a városrész rekonstrukciója, amely összefüggött a 3-as metró építésével. Az ezt követő évtizedekben Újpest jelentős lakótelepi fejlesztéseken ment keresztül, és 1983-ban Káposztásmegyér területén új városrész épült (INT-23).



3. kép: Az Árpád út és az István út találkozása, a Diamant-ház erkélyéről fotózva  
1980  
(ÁDÁM, BANGHA, 2012)



2010-es évek körül  
(ÁDÁM, BANGHA, 2012)



4. kép: Újpest központja, az Árpád útról fotózva  
1930  
(ÁDÁM, BANGHA, 2012)



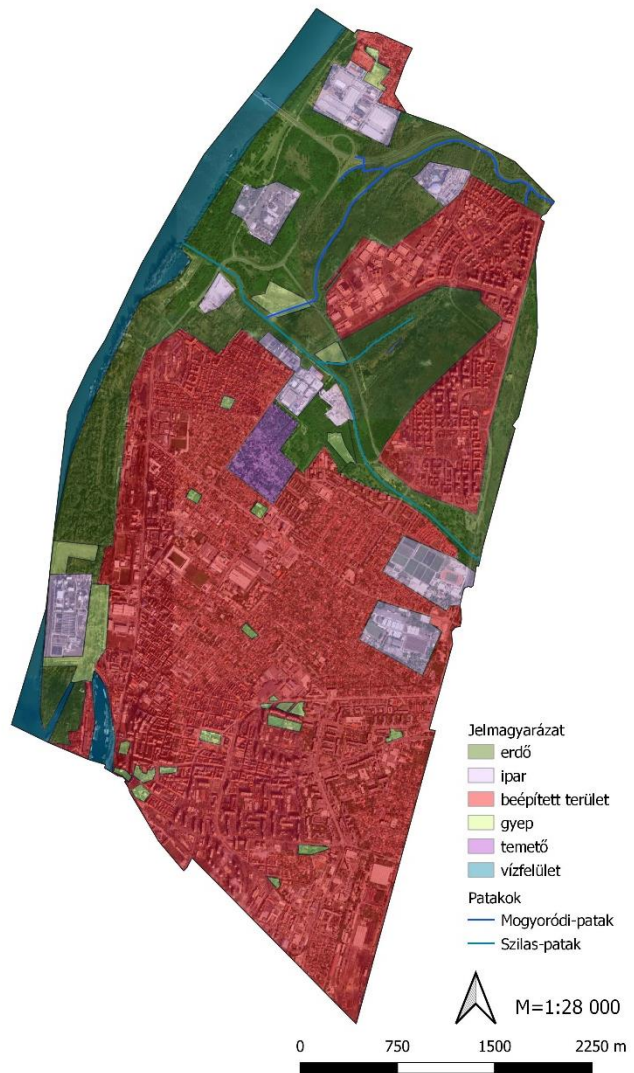
2025  
(saját kép)

## 2.8 Újpest elhelyezkedése, adottságai, 2024-es területhasználata

Újpest 18,82 km<sup>2</sup> nagyságával Magyarország középső részén helyezkedik el, Budapest egyik kerülete a Duna bal partján. Területe a Pesti síkságon helyezkedik el, ennek köszönhetően a felülete sík, nem található jelentősebb domborzati változás, lejtő vagy épp magaslat. Határos városai közül északról Dunakeszivel szinte teljesen összeépült, keletről a XV. kerület, nyugatról a III., délről a XIII. és XIV. kerületek határolják (DÖVÉNYI, 2010, pp. 29-33; COMPART, 2018).

Újpest 2024-es területhasználatát elemezve a beépített terület a kerület legnagyobb összefüggő része, amely a város központi és déli részeit uralja. Ez a sűrűn beépített zóna a város magját képezi, ahol tömbházak, lakótelepek és kisebb családi házak találhatók meg. A lakóövezetek a Duna vonalától keletre húzódnak, és a város belső részeit fedik le. Ezek az övezetek elsősorban a lakosság életteréül szolgálnak. A beépített terület után az erdővel borított részek dominálnak Újpesten. Többek között a Farkaserdő, Újpesti Homoktövis Természetvédelmi Terület és a

Palotai - sziget Ártéri Parkerdő fedi le az erdős területek legnagyobb részét. Az erdős részek elsősorban a kerülethatáron és az északi részeken húzódnak, emellett kisebb foltokban a lakóterületek között is megtalálhatók. A legnagyobb zöldterületek az ipari és lakóterületek között terülnek el, biztosítva a zónák közötti átmenetet. Rekreációs lehetőségeket nyújtanak a lakosság számára, mivel sétálásra, sportolásra, pihenésre alkalmas területek. Környezetvédelmi szerepük is jelentős, ugyanis javítják a levegőminőséget, csökkentik a zajszennyezést. Az ipari területek a kerület különböző részein, elszórta helyezkednek el. Ezek a területek jellemzően a lakóövezettől távolabb találhatóak meg. Funkciójukat tekintve, főként logisztikai, raktározási, gyógyszeripari szerepet töltenek be.



3. ábra: Újpest területhasználata 2024; forrás: Google Satellite, saját készítés

Újpest vízrajzi elemiét tekintve, kiemelt fontossággal bír a Duna, amely közvetlenül Újpest nyugati határán húzódik végig természetes határként szolgálva. A városon belül megtalálható a Szilas - patak, mely keresztbe átszeli a területet. A Mogoródi - patak is jelen van a terület északi részein, amely egészen eredési helyének nevére kapva, Mogoródról torkollik bele a Szilas - patakba. Újpesten található meg a Megyeri temető, melynek nagysága 27 hektár, ezzel jelenleg Budapest negyedik legnagyobb temetője (INT-30). Elhelyezkedését tekintve a lakóövezet közvetlen határában található meg, azonban a temetőbe érve megszűnik a kerület zaja, és egy csendes, nyugodt környezet tárul elénk.

Fót és Újpest között légvonalban összesen 7 km távolság van, ami autóval tekintve 8-10 kilométerre nő, amelyet 10-15 perc alatt tudunk megtenni. Ilyen kis távon belül óriási

tájhasználati változások mennek végbe, mivel a Fótot nagyban domináló szántóföldek Újpestre beérkezve teljes mértékben eltűnnek, helyüket a lakó- és panelházak veszik át (INT-27).

## 2.9 A fóti uradalom részei

A fóti uradalom összetételét első körben három terület összessége adta. Fót település teljes egészében tartozott bele, egybevéve a Sikátori pusztával. Emellett része volt az uradalomnak Palota település és a káposztásmegyéri puszta teljes területe. Legvégül pedig Csomád település tartozott bele teljes egészében. Az említett területeket rendre a Károlyi grófi család vásárolta meg Csekonics Józseftől. Ezekhez a területekhez később csatolták hozzá Kóka település egy részét és Gyál pusztát teljes egészében, így kialakítva a végleges fóti uradalmat (GRÓF KÁROLYI, 1911, p. 66).

### 2.9.1 Fót

1808-ban, amikor a Károlyi család megvásárolta az uradalmat Csekonics Józseftől, külön igazgatták, majd később az uradalom központjává tették. Ettől kezdve az egész birtok a Fóti uradalom nevet viselte. Fót település teljes egészében a földesúr birtokában volt. Az 1825-ös urbárium szerint a településen 51 jobbágytelek volt, amelyeket 103 gazda használt. Ezen kívül 90 házas és 31 házatlan zsellér is itt élt. Egy jobbágytelek 26 hold szántóföldből és 12 hold kaszálóból állt. Az összes jobbágytelket összeadva, 1326 hold szántóföld és 858 hold kaszáló tartozott a földesúrhoz. A közös legelő területe 1748 hold volt, amelyet a földesúr és a falu közösen használt. A településnek két szőlőterülete is volt, egyik a Somlyó - hegyen, 271 hold nagysággal, a másik a Homoki szőlőknél, 373 hold területtel. Fóton 28 épület tartozott az uradalomhoz, többek között kúria, vízimalom, présház és hordótároló, vendégfogadó mely 1825-ben épült, emellett istállók, pincék és gazdasági épületek is megtalálhatóak voltak. Az 1811-es összeírás szerint a fóti kastély egy kisméretű, kőből épült épület volt, amelynek csak a földszintje volt teljes értékű, az emeleti rész padlástérként szolgált. A szobák faburkolattal rendelkeztek, a kályhák egy része fehér, másik része zöldmázas volt. Az ablakok vasrostéllyal védettek, az ajtók ezüstszínűre festettek voltak. A kastély udvarában több kisebb épület is állt, személyzeti lakások, istállók, magtárak és egy pincészet. A pincéje 1500 akó, azaz 81.450 liter bor tárolására volt alkalmas. A kastélyt sorompókkal és kőfallal vették körbe. A kastély mellett egy félholdnyi területű díszkert volt megtalálható, benne egy szoborral és egy üvegházzal, amely azonban már romos állapotban volt. Özvegy Károlyi Józsefné az 1810-es években jelentős fejlesztéseket hajtott végre a kastélyon és a birtokon. Egy új emeletet építtetett a

kastélyra, házi kápolnát alakított ki benne, valamint a környező jobbágyházakat megvásárolták és lebontották, hogy a kastély körül nagyobb biztonsági terület alakuljon ki. Vasrácsozott kerítést építettek, hogy a kastélyt körbeölelje. Valamint új lóistállót, kocsiszínt és magtárat emeltek. Az építkezések összesen 178 869 rénes forintba kerültek (GRÓF KÁROLYI, 1911, pp. 66-70).

Fót településen két templom volt található, egy római katolikus és egy református. A katolikus templomot az uradalom építtette körülbelül 1780-ban. Bár maga az épület kőből készült, tornya fából épült a templom tetejére, ami idővel meggyengült, és már omladozó állapotba került. A templom a mogyoródi plébánia leányegyházaként működött. Gróf Károlyi József özvegye 1812 decemberében elrendelte, hogy a következő évben építsenek új tornyot. A munkálatokra 1813 márciusában kötöttek szerződést Kasselik Fidelis pesti építőmesterrel és Wieser Ferdinánd ácsmesterrel. A régi fatornyot lebontották, helyére kőtorony került zsindelettel. Ezzel egy időben a főoltárt is újra márványoztatták, amit Maurer János pesti márványozó mester végzett el. Az összes munkálat költsége 3871 rénes forintot tett ki. A fóti kastély építésénél a már említett pesti mesterek mellett dolgozott Jungfer András lakatos, Oberfrank József és Alter Antal asztalos, Dinnert József üveges, valamint Friedl Károly szobafestő is (GRÓF KÁROLYI, 1911, pp.70-71).

Az uradalom területén megtalálható szőlőültetvények összesen 32 hold területnagyságot fedtek le. A nagytábla összesen 15 holdat, a Tormaféle szőlő 4 holdat, az új szőlő 1 holdat, a csomádi tábla 5 holdat, a Tokaji tábla pedig 7 hold szőlőt tett ki. A gróf magán eredőbirtokába tartozott a Somlyó nevű erdő 227 holdas, az Újerdő 41 holdas, a Kopasz - hegyen található 60 holdas terület, valamint a réti malomnál fekvő 4 holdnyi erdő. A grófi birtokhoz tartozott egy kőbánya is a Somlyó - hegy aljának oldalában, amelyet már 1808-ban is használtak. A bánya különleges, hamuszínű követ rejtett, amely csupán egy kevés erőfeszítéssel megtörhető. Tulajdonságaiban hasonlított a holland trasszhoz, ennek köszönhetően, ha a kinyert kőport öt részben keverték három rész égetett mésszel és két rész homokkal, akkor víz hatására kemény kővé alakult. A fóti folyó mellett fakadt egy bővizű forrás, amelyet „Prímás - forrásnak” neveztek. Nevét gróf Batthyány József hercegprímásról kapta, aki a fóti birtok földhasználója volt, gyakran kilátogatott ide, hogy megcsodálja a víz felszökkenését, és rendszeresen fogyasztott is belőle. Fót lakosai magyarok voltak, vallásukat tekintve római katolikusok, reformátusok és evangélikusok. Dolgos, iparkodó közösséget alkottak (GRÓF KÁROLYI, 1911, pp. 71-72).

### 2.9.2 Sikátor

A grófnak egy 2502 holdból álló, Sikátor nevű szabadpusztája is volt, amelyben 1852 hold szántóföld, 433 hold rét, valamint 216 hold legelő kapott helyet. A Fót határához tartozó puszta 173 holdnyi területe valamivel termékenyebb volt a többi földnél. A Sikátori pusztán a jobbágyoknak ki nem adott részeket robotmunkával műveltették. Ezen a területen egy régi templom romjai is megtalálhatók voltak. A fóti birtok, beleértve a Sikátori pusztát, éves tiszta jövedelme 4520 forint 52 krajcár volt, míg az erdőkből származó bevétel 202 forint 26 krajcárt tett ki. Összesen tehát 4723 forint 8 krajcár volt a birtok évi bevétele (GRÓF KÁROLYI, 1911, p. 72).

### 2.9.3 Palota

Palota település szintűgy teljes egészében a gróf Károlyi család birtokába tartozott, ugyanúgy, mint Fót. A településen 57 úrbéri telek volt található, amelyeket 104 gazda birtokolt. Emellett 116 háztulajdonos zsellér és 44 házatlan zsellér élt a területen. A településnek volt saját szőlőültetvénye, de annak pontos méretét az összeírásakor nem tudták meghatározni. Egy úrbéri telek 26 hold szántóföldből és 12 hold kaszálóból állt. Az uradalom saját birtoka, amely a jobbágytelkek között helyezkedett el, 82 hold terület nagyságú volt. A mészárszékhez tartozott 25 hold szántóföld és 13 hold kaszáló. A vendégfogadóhoz 4 hold szántó tartozott, míg a teljes földesúri kezelésű föld 42 hold volt. Számos uradalmi épületet találhattunk a településen, mint például tisztartói lakás, mosóház, két hajdúház, vendégfogadó, mészáros lakás, szövőüzem a gyárépülettel és festőházzal együtt. Palota határában volt megtalálható egy háromkerekű, alulcsapó vízimalom, a molnár lakásával egybevetve, egy bekerített juhakol, emellett vadászház, birkaúszató és a palotai híd. A palotai uradalom számos magánerdővel rendelkezett, ezek közé tartozott a Káposztásmegyér felé található 108 holdas nyárfa- és akácerdő, a Szentmihályi puszta határán két darab nyárfaerdő, 85 hold nagysággal, az őrlőmalom alatt egy kis füzes és a pesti határkocsma mellett egy 9 holdas akác- és szintűgy nyárfaerdő (GRÓF KÁROLYI, 1911, pp. 79-80).

### 2.9.4 Káposztásmegyér

Káposztásmegyér egy szabad puszta volt, amelyet keletről az alagi puszta egy része, nyugatról a Duna, északról Dunakeszi, délről pedig Palota határolt. A területe eredetileg 2198 hold volt, de 1815-ben 83 holdat visszacsatoltak a palotai határhoz, így 2115 hold maradt.

Káposztásmegyer is teljes egészében a gróf Károlyi család birtokában volt, és Fóttal együtt vásárolták meg 1808-ban. A területen 205 hold szántóföld, 600 hold kaszáló, 61 hold nádas, 4 hold szőlő, 1023 hold legelő volt elosztva. Nem hasznosított földterület összesen 208 hold volt, a vendégfogadóhoz tartozó földek pedig 15 hold nagyságot tettek ki. A pusztán főként gazdasági épületek álltak, volt köztük ispáni lakás, birkaól, ököristálló, pálinkafőző, hajdúlakás, szecskavágó gyár, kút és istálló, kukoricagóré, sertésólak, béres és csöszlakás, vendégfogadó, négy gabonaverem és az országúton elhelyezkedő kőhíd (GRÓF KÁROLYI, 1911, pp. 81-82).

#### 2.9.5 Csomád

Csomád települést keletről Veresegyház, nyugatról Göd és az Alag pusztja, valamint Dunakeszi, délről Fót, északról pedig Örbottyán, Sződ és Vácrátót határolja. Teljes egészében a gróf Károlyi család tulajdona volt, miután megvásárolták Csekonics Józseftől. A településen 15 úrbéri telek volt megtalálható, amelyeken 52 gazda, 30 házas és 7 házatlan zsellér élt. A csomádi jobbágyoknak két helyen is volt szőlőjük, az Ó - szőlők 24 holdat, az Új - szőlők pedig 37 holdat tettek ki. Ezeket közepes minőségű, kissé savanykás fehér- és vörösbort termeltek. A földesúr saját birtoka három táblában helyezkedett el, összesen 252 holdon, a jobbágyok földjei között. Kaszáló nem volt található a birtokon. Az erdő 1103 hold területen, tölgyfából állt, és 80 szekcióra oszlott. A település nyugati részén 6 hold gyümölcsös és 5 hold komlóskert volt kialakítva, emellett megtalálható volt a területen vadászház, vendégfogadó, mészárszék és méhház is (GRÓF KÁROLYI, 1911, pp. 83-84).

#### 2.9.6 Kóka

Kóka Pest vármegyében található település, amelynek nagy részét a Károlyi grófi család birtokolta csere útján. A településen 95 úrbéri telek volt található, amelyet 171 gazda művelt. Emellett élt itt 156 házas és 38 házatlan zsellér. Egy úrbéri telek 24 hold szántóból és 12 hold kaszálóból állt, így a teljes földterület 2280 hold szántó és 1140 hold kaszáló, azaz összesen 3420 hold nagyságú volt. A jobbágyoknak három helyen volt szőlőjük, a Felső - hegyen 172 hold, a Margit - hegyen 56 hold és az Alsó - hegyen 222 hold. Az uraság saját birtoka 495 hold szántóból és 58 hold kaszálóból állt. A majorban számos épület volt megtalálható, a tisztartói lakás, 9 egyéb lakóépület, istálló, szín és bolt. Emellett 11 további uradalmi épület is volt a település határain kívül. Az uraság szőlői a Margit - hegyen és az Alsó - hegyen is egyaránt 8 hold nagysággal voltak jelen. Az uraság erdei közé tartozott a „Lábas” erdő, melyen 429 hold területen tölgy és kőrisfák voltak ültetve. A „Körös” erdő 34 hold nagyságú volt, míg a „Dáni

határ” szélén 8 holdnyi jegenye és nyárfa élt. Kókán megtalálható volt még 58 hold kenderföld, 18 hold káposztásföld, egy kétkerekű szárazmalom és két vízimalom (GRÓF KÁROLYI, 1911, pp. 87-90).

## **2.10 Birtokviszonyok Fót területén**

Fót birtokmegoszlását tekintve 1935-ben, 212 kiscgazdának volt tulajdonában Rákospalota határánál megtalálható földbirtok, melyek legnagyobb részét az Országos Földbirtokrendező Bíróság (továbbiakban O.F.B.) megvásárlásából, emellett öröklési sorrendből álltak össze. 800 fóti gazdának volt tulajdonában Dunakeszi határában megtalálható föld, többek között Puszta Alag, Nagy - Somlyó. A mogyoródi határnál hozzávetőlegesen 200 gazda birtokolt földet, melyek a dűlőkben voltak megtalálhatóak. A csomádi határban 150 gazda birtokolt vitézi, vagyonszállási, O.F.B. által létrejött földeket. Új birtokvásárlás szempontjából jó minőségű földjének köszönhetően népszerű területté vált a csomádi és csömöri határ is egyaránt, ahol eredetileg 30 gazda birtokolt területet. Fót az 1900-as évek elején igen nagy földéhségben szenvedett, melynek hatására igen megnőtt a kisbirtokokra való kereslet. Földbirtokot általában egyházi, közösségi területeken lehetett bérelni, de megszokott volt az özvegyektől bérebe vett területek használata is. Ezen földek bérlője szinte kivétel nélkül kiscgazdák és törpebirtokosok voltak. A háború utáni nagy földvásárlás következtében igen megugrott a gazdaságok jelenléte a területen, mivelhogy 1924-25 között 370 gazdaság volt jelen, mely 1930-ra 703-ra ugrott fel. Főként a jó és közepes minőségű földek vásárlására volt nagyobb igény. A terület legértékesebb földje az uradalmi földek voltak. 1929-ben földparcellázás történt, melynek következtében az uradalmi földekből az arra jogosultaknak - főleg a háborút viselteknek - szántóterületeket osztottak szét. Ennek következtében enyhült a földéhség a kis és törpebirtokosok körében (HUSZAI, 2000, pp. 54-56).

## **2.11 Növénytermesztés Fóton**

Az uradalmi és kisbirtokosi területeken egységesen hármass váltógazdálkodás volt jelen. Az uradalmi vetésforgót tekintve, a rozst követte a kapásnövény ez után pedig takarmánynövény következett. A kiscgazdák esetében először uborka vagy burgonya, ezt követte a rozsz majd ismét kapásnövény. Az uradalmi szántóföldek felosztását 40%-ban gabonaféle, 20%-ban takarmány és 40%-ban kapásnövények teszik ki. A kiscgazdák 60%-ban konyhakertészettel, 20%-ban gabona termesztéssel és 20%-ban kapásnövényekkel foglalkoztak. Az uradalmi és kiscgazdák által birtokolt földek között az uradalom javára + 20%-kal jobb termésátlag figyelhető meg,

ennek okát a talajkülönbség, a jobb minőségű vetőmag használata és az egyöntetű kezelés adta. A szántóföldi termesztés leggyakoribb növénye a paradicsomnak bizonyult magas cukortartalmának és húsosságának köszönhetően. Emellett még az uborka és spárga volt nagyarányban termesztve. A kisgazdák földjeiket a jobb termőképesség elérése érdekében 3 évenként trágyázták istállótrágyával. A trágyakészlet hiánya miatt a trágyát gödrökbe szétosztva teszik a növények alá, mivel így jóval kevesebbre van szükség mintha betérítenék az egész földet vele. Az uradalmi földeket átlagosan csupán 4 évente trágyázták, a már eleve jó minőségű talajnak köszönhetően (HUSZAI, 2000, pp. 56-58).

## **2.12 Állattenyésztés az uradalomban**

Fót állatállományát tekintve, 1935-ben a sertések száma volt a legnagyobb, 676 egyeddel. Ezt követte a herélt ló 409 darabbal, majd a juh 300-zal. Szimentháli teheneket a kisgazdák 152 példánnyal, az uradalom 142 egyeddel tartott. A Károlyi - uradalom fóti és sikatori gazdaságában összesen 30 pár ökör és 16 pár igásló kapott helyet. Ezen egyedeket a nehezebb munkák miatt tartották, az ökröt a szántás, a lovat fuvarozás érdekében. A mezőgazdaságban csakis emberi és állati erővel műveltek, mezőgazdasági gépek használata nem volt jellemző. A tejtermelés az uradalmi területeken igen jelentős volt a kisgazdákéval ellentétben. A földéhség következtében a széna és zöldtakarmány mennyisége nem volt elegendő, ennek megoldása érdekében elkezdtek feltörni a közeli réteket, azonban azok magas talajvíztartalma miatt nem termelt megfelelő minőségű termény. A szénahiányt főként szalma és kukoricaszár szecskából és abrakolással próbálták helyettesíteni. A legelők felosztását tekintve 69%-ban a közbirtok, 7,5%-ban a kisbirtokosok és 23,5%-ban az uradalom birtokolta. A legelő egész területe csupán 8%-ban rendelkezik fásítással, melynek eredményeképp a nyári forróság a száraz homoktalajon lévő füvet teljes mértékben kiégeti. Ennek eredményeképp a közbirtokú legelőn csupán 200 állatnak volt lehetősége legelésre. Sertésneveléssel főként az uradalom foglalkozott, a kisgazdák és törpebirokások főként már meghízott állapotban lévő egyedeket vásároltak a váci és gödöllői vásárból. A baromfitenyésztés nem volt számottevő sem uradalomban, sem a kisgazdák körében egyaránt. Méhészettel az értelmiség foglalkozott, összesen 80-100 kaptár mennyiséggel. Az állatokat veszélyeztető betegségek között a leggyakoribb a sertéspestis és a légycsípés által okozott daganatos betegségek voltak (HUSZAI, 2000, pp. 58-61).

### **2.13 Szőlőtermesztés Fóton**

A szőlőművelést a területen sehol sem ellenőrizték, ennek következtében a gazdák körében nem volt egységesen kialakult fajtiszta szőlő. Főként mézesfehér, piros és fehér dinka, kadarka szőlőfajtát alkalmaztak. Az uradalom viszont rendkívüli módon odafigyelt a fajtisztaságra, ezen területeken mézesfehér, sasza, oportói és burgundi fajtákat termesztettek. A terület legrégebbi szőlőse a Somlyó - hegyi agyagos szőlők voltak. A szabadságharc után a szőlőtermesztés elhanyagoltá vált, később a filoxéra járvány csökkentette tovább az állományt. 1828-ban Károlyi István engedélyezte a szőlőültetést, azonban öt feltételhez kötötte. Többek között a kapott földet 1828-ig bezárólag be kellett ültetni fajtiszta szőlővel, a termés ötöd részét minden évben 1833-tól kezdve az uradalom javára kellett fordítani. Emellett a Csomádra vezető utat meg kellett csinálni és azt éves szintű karbantartással gondozni. Végezetül a szőlősorok közé gyümölcsfát, krumplit, kukoricát tilos volt ültetni. Csemegeszőlő termelésével csakis az uradalom foglalkozott (HUSZAI, 2000, pp. 62-64).

### **2.14 Fóti erdők összetétele**

A területen megtalálható erdők teljes kiterjedése szinte a gróf birtokában volt, a kispapok és közbirtokosok igen kevés területtel rendelkeztek. Az urasági erdő faösszetétele főként cserből, tölgyből, bükkből és akácából állt. Az akácokat 25 évente termelték ki, míg a többi egyedet csupán 40 évente. Az uradalmi táblákat fasorral szegélyezték, míg a kispapok csak néhány akácot ültettek földjeik végébe (HUSZAI, 2000, p. 64).

### **2.15 Munka és munkaviszony összetétele**

Az uradalom az éves szolgálatban lévő cselédek mellé gyakran, a nyári időszakban nagy számban alkalmazott idénymunkásokat is. Az éves cselédek fizetsége a készpénz mellett, búza, rozs, árpa, szemes tengeri, szalonna, só, tej, szántott kert, tengeri és burgonyaföld, emellett engedélyezett sertéstartás volt. A summások, azaz idénymunkások gyakran 1 pengő értékben dolgoztak napi szinten. A kispapok esetében a segítő családtagok mellett, a földek művelésére éves és időszakos cselédeket alkalmaztak. A 15 holdnál nagyobb területekre szükség volt cselédek alkalmazására, akik általában vidékről vándoroltak be. Fizetésüket tekintve, évi 210 pengőt és teljes ellátást kaptak (HUSZAI, 2000, pp. 65-66).

## 2.16 A Károlyi család jótettei Fóton

A Károlyi család számos tagja tett oly lépéseket, melyek a népet és a jóllétet szolgálták. Elsőként említésre méltó Gróf Károlyi István (1797-1881), aki 1830-ban Párizsból visszatérve látva Fót sivárságát, magából az uradalmi pusztából egy szőlőültetésre alkalmas területet hozott létre, melyet 32 évre bérbe adott. Ennek köszönhetően rövid időn belül dús szőlőtermés alakult ki. A gróf önként lemondott a neki járó úrbéri kárpótlásról, mely lépéssel a földműves lakosságot támogatta. Jótettei közé tartozik az 1838-as pesti árvízben károsultak számára nyújtott segítsége, mely a káposztásmegyeri birtok letelepedési engedélyébe és földtulajdonhoz való hozzájárulásban nyilvánult meg (HUSZAI, 2000, pp. 113-115).

Gróf Károlyi Sándor (1851-1906) szintúgy az emberek jóllétének növelése érdekében és élhetőbb környezetéért harcolt. Arra törekedett, hogy a veszélybe jutott gazdákat a szabad versenyeknek köszönhetően megmentse az eladósodástól és kiuzsorázástól. Ennek lépéseként ezen gazdákat egy szervezetbe való tömörítésként vélte megvalósítani. Az ötletből 1898-ban valóság született, mivel ebben az évben alapította meg a Hangya nevű központi fogyasztási szövetkezetet (HUSZAI, 2000, pp. 115-116).

Gróf Károlyi Lászlóné (sz. Gróf Apponyi Franciska) (1. melléklet, 3. kép) élete során sok esetben támogatta a népet. 1914-ben alapította meg két lánya segítségével a Fót községi segítő és népjóléti szolgálatot. Ezen szervezetben heti szintű látogatást végeztek számos szegénységben élőknel, ahol monitorozás után javasolták a segélyek mértékét. A bizottság alá tartozott a csecsemőotthon is, ahová fél éves kortól egészen hároméves korig vettek be gyermekeket, akiket élelemmel, ruházattal láttak el. Ugyanezen kereteken belül jött létre az édesanyáknak szóló Anyák köre, amelyet kéthavonta vasárnapoként rendeztek meg. Főbb témák a gyermekek egészségesebb táplálkozása, megfelelő öltözete, betegségek korai észlelése volt. Az ingyenesen igénybevehető orvosi szolgáltatásoknak köszönhetően nagyban sikerült csökkenteni a gyermekhalandóságban elhunytak számát. Támogatói segítségre főként a grófnő által került sor, azonban ezen segítséget az aggok, munkaképtelenek, csecsemők és gyermekágyasok vehették igényben. A segély nem pénz formájában történt, hanem főként tüzelőt, lisztet, tejet és burgonyát kaptak a jogosultak. A grófnő a nép számára Tanácsadó irodát hozott létre, melyhez bárki fordulhatott bármilyen problémája megoldása érdekében. Ezen vállalkozás végrehajtotta a kórházi ápolásra szorult katonák családjukhoz való közeli elhelyezését, mely az újpesti Károlyi - kórház volt. Mindezek mellett a szervezet megpróbálta felkutatni az elveszett személyeket, a fogságba kerültek hollétét és egy összeköttetést készített

a család és a foglyok között levelezéssel. Támogatta a szegény asszonyokat, akik a katonai fehérművarrásból keresték mindennapi kenyerüket. A grófnő a kastélypark területéből 11 000 négyzetmétert felszántatott és burgonyával ültetett be és kijelölt 79 szegény családot, akik a művelésért cserébe a termett burgonya felét megkapták. Az első világháború befejeztével a fóti területen a grófnő 12 holdnyi szántóföldet vásárolt meg lakásépítés céljából. Ezen területen alakult meg a Suum Cuique telep mely a rokkantaknak, özvegyeknek adott otthont (HUSZAI, 2000, pp. 116-117).

A Károlyi - család számos tagja szívén viselte népük egészségét, próbált a lakosság életszínvonalán javítani. Támogatták a gazdaságban lévő munkásokat és ennek köszönhetően fellendítették a gazdaságot is. Nagy figyelmet fordítottak a családok összekapcsolására és a gyermekek biztonságára is. Napjainkban, a mai XXI. században azonban ezen jótettek a lakosság számára már nem kerülnek eléggé hangsúlyozottan napvilágra, mivel nem található egy konkrét helyszín Fót belterületén, ahol összegyűjtésre és folyamatos megosztásra kerülhetnének.

## **2.17 A Hangya Szövetkezet**

A Hangya Országos Fogyasztási és Értékesítési Szövetkezet egy magyarországi szövetkezeti mozgalom, amelyet gróf Károlyi Sándor kezdeményezésére 1898. április 12-én alapítottak meg Brogyánban, egy Bars megyei szlovák faluban. A szövetkezet célja az volt, hogy létrehozzon egy országos lefedettségű gazdasági hálózatot, annak érdekében, hogy a falusi áruellátást javítsa, mivel a vidéki településeken az alapvető termékek gyakran magas áron voltak elérhetőek, vagy hiányoztak, emellett a kisparaszti árutermelést fellendítse, mivel a kistermelők nehezen jutottak piacra, és nem tudtak versenyképes áron értékesíteni, valamint a hitel- és áruuzsorát visszaszorítsa és leküzdje. A paraszti rétegek gyakran kiszolgáltatottak voltak a helyi kereskedőknek és uzorásoknak, akik magas árakat és kamatokat szabtak ki. A Hangya képes volt a nagybani beszerzés és értékesítés előnyeit biztosítani tagjai számára, így az egész ország részére nagyban vásárolt árut, ami 20-30, olykor 50 százalékkal olcsóbb árat eredményezett, így a parasztok jobb áron adhatták el terményeiket (INT-26). A Hangya egyik motivációja az volt, hogy olcsóbb beszerzési forrásokat és megfelelő hitellehetőségeket biztosítson a gazdálkodóknak (INT-28). A szövetkezetet 50 000 korona alaptőkével alapították, 10 év leforgása alatt pedig 14 millió koronás áruforgalommal rendelkezett (SIDÓ, SZARVAS, 2020, p. 250). A XX. század elején már 70 Hangya szövetkezet működött, 1911-ben pedig az ezrediket avatták fel Dömsödön. Az első világháború előtt már több mint 3000 volt

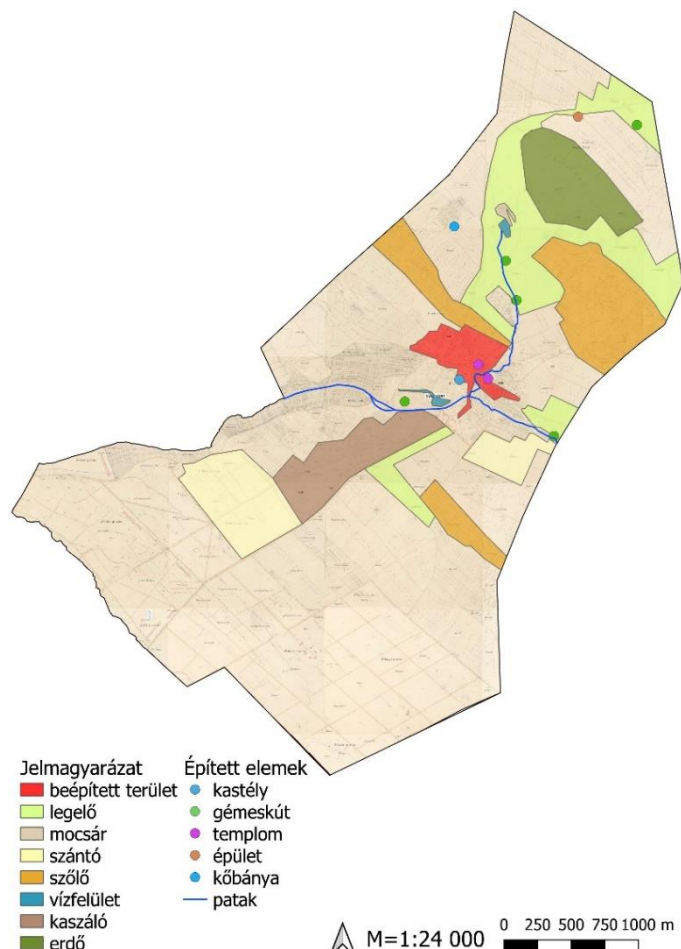
megtalálható az országban. A mozgalomnak a II. világháború előtt 2000 tagszövetkezete, 4000 boltja és 80 termelő üzeme volt. Fontosnak tartotta a közösségi szellem és a szövetkezeti mozgalom terjesztését. A Hangya Szövetkezet jelentős szerepet játszott a falusi közösségek életében, nemcsak gazdasági, hanem szociális téren is. Tordason a gyermekgondozást, az iskolafenntartást és az egészségügyi szolgálatot is a szövetkezet látta el. Nem utolsó sorban megerősítette a nemzeti gazdaságot azzal, hogy a Hangya hozzájárult a hazai ipar és termelői bázis erősítéséhez, csökkentve az importfüggőséget és a nagybirtokosok túlzott befolyását (SIDÓ, SZARVAS, 2020). A második világháború után a szövetkezet fokozatosan elsorvadt, majd 1947-ben beolvasztották a Magyar Országos Szövetkezeti Központba, végül 1949-ben megszüntették.

### 3. Szintézis

Szintézisemben taglalom a vizsgálati részben leírt fóti uradalomhoz tartozó területek kataszteri tájhasználatát, térképes ábrázolással egybevetve, mindezek mellett összehasonlítom az ott kapott eredményeket a mai 2025-ös tájhasználati állapotokkal, mint Fót, Sikátor, Palota és Káposztásmegyér térségeiben egyaránt. A változásokat minden esetben csakis a Károlyi uradalom által hasznosított területeken vizsgáltam, melyeken mindennapi művelés vagy lakó funkció volt jelen. Ábrázolási módjaimban feltüntettem az akkoriban megtalálható épített elemeket és összevetve néztem meg, mely elemek és milyen állapotban maradtak meg a területeken. Figyelembe vettem a patakok vízfolyásának medreit is, ennek következtében vontam le konklúzióimat a területhasználatokkal kapcsolatosan.

#### 3.1 Fót a XIX. században

Fót XIX. századi kataszteri térképén a Károlyi család gazdálkodását tekintve, a három fő területhasználat a szántóföld, kaszáló és legelő volt. Ezek közül a legnagyobb területen a legelő volt jelen, főként az északi részeken. A területen a gémeskutak fellelhetősége fontos szerepet játszott a gazdaságban, ennek köszönhetően számos kutat találhattunk a legelőkön, közvetlen közelében a pataknak. A szőlőterületek összefüggő, nagy kiterjedésben voltak jelen elsősorban a Somlyó hegy lábánál. A kaszáló a lakott területtől délnyugati irányba kapott helyet. Épített elemek a gémeskutakon kívül a térképen, a két különböző vallású - református és

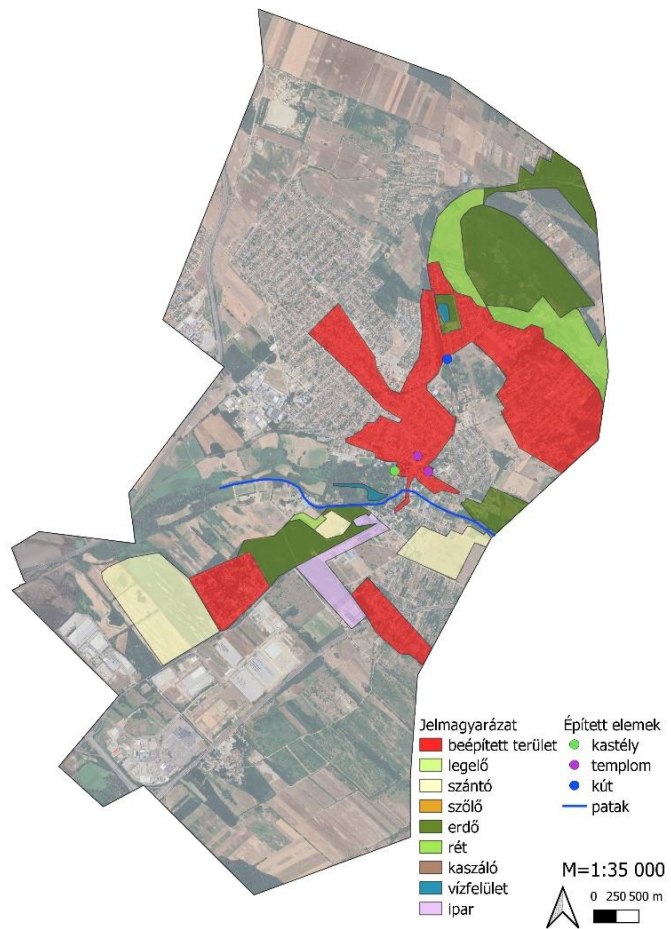


4. ábra: Fót, Károlyi - család által művelt területei a XIX. században; forrás: Arcanum, saját készítés

katolikus - templom és a Károlyi kastély volt. Emellett több kisebb gazdasági építmény volt elszórtan a területen. A kőbánya Fót északnyugati részén terült el.

### 3.2 Fót a XXI. században

A Károlyiak által birtokolt és használatba vett területeik funkciói az idők során jelentősen átalakultak. Az akkori időszakban szőlőtermesztés céljából fenntartott területek ma lakóövezetté épültek át. A múltbeli erdős terület megmaradt akkori valójában, emellett számos legelő és kaszálóterület erdősödött be 2025-re. A kaszálóterület teljesen eltűnt, helyére lakópark és erdő alakult. A legelők sincsenek ma a virágkoraikban, mivel egyrészt ipari területté fejlődött, másrészt helyén pedig rét alakult ki. A vízi elemek elhelyezkedései nem változtak, szintúgy a délnyugati szántóval egybevetve. Az épített elemek közül a két különböző vallású templom (1. melléklet, 4-5. kép), a kastély (1. melléklet, 6. kép) és egyetlen egy kút (1. melléklet, 7. kép) maradt fenn. A területet átszelő patak fő vonalvezetése nem változott, azonban az északi mellékága már nem felszíni víz formájában található meg.

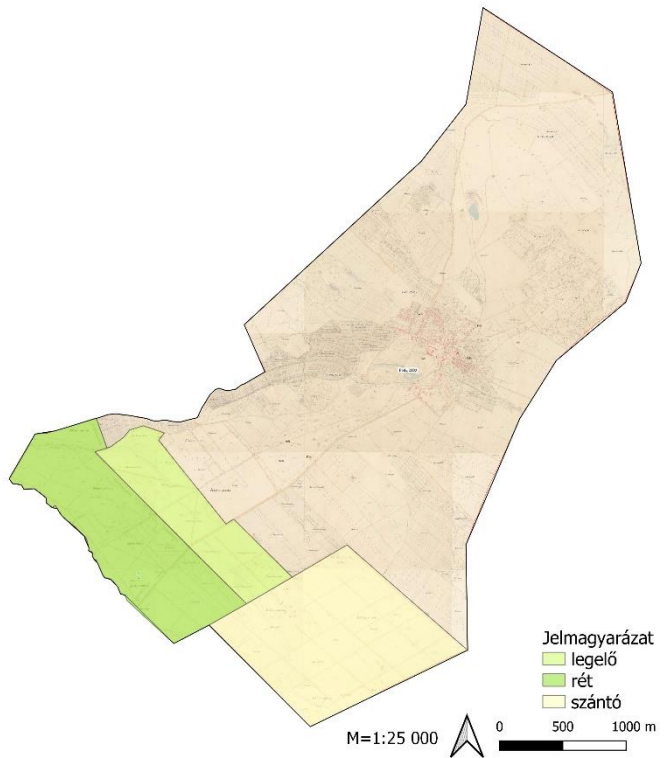


5. ábra: Fót, Károlyi - család által művelt területek mai területhasználata, 2025; forrás: Google Satellite, saját készítés

### 3.3 Sikátor a XIX. században

A XIX. századi kataszteri térkép ábrázolásának alapján Sikátor területe Fóton belül található, amely a város egész DNY-i részét lefedi. Össznagysága 10,8 km<sup>2</sup>, melynek területén főként három területhasználati mód volt meghatározó. A térkép alapján jól elkülönültek egymástól a különböző területhasználati funkciók. A szántóterület délen helyezkedett el, melynek nagysága 8 km<sup>2</sup> volt. Ezen információ bizonyosságát a térképen major részekkel ellátott terület adta meg,

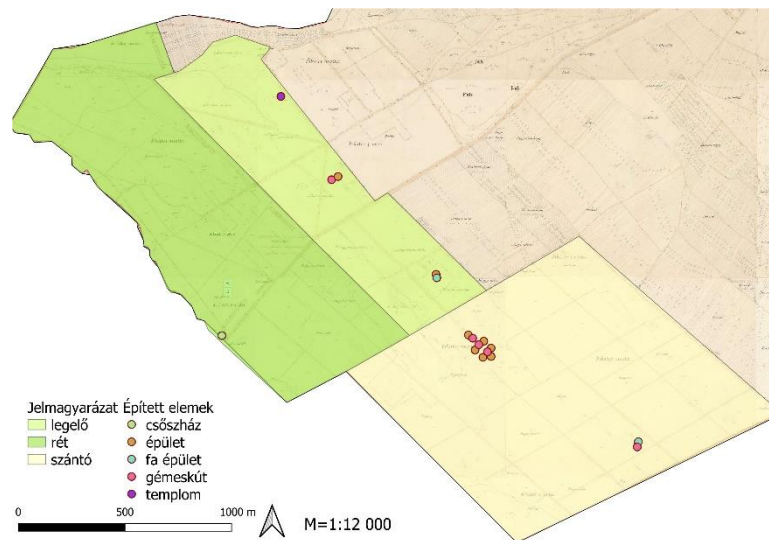
mivel a szó jelentése: „a határban fekvő gazdaság” (INT-31) ahol gazdasági épületek (istállók, magtárak) és emellett lakóházak voltak. Tőle észak-nyugatra terült el a legelő és a rét is. A közigazgatási határ legszélén kapott helyet a rét, melynek nagysága 1,87 km<sup>2</sup> volt. Beazonosításának pontosságát a térképen jelzett „sárfű” szó segítette, mely köztudottan olyan növénytársulásokra utal, amelyek általában nedves rétekhez, mocsárrétekhez és ártéri területekhez kapcsolódnak. A réttől észak-keletre terült el a 0,94 km<sup>2</sup> nagyságú legelő, mely a térképen barom elnevezést kapott.



6. ábra: Sikátor, Károlyi - család által művelt területei a XIX. században; forrás: Arcanum, saját készítés

Sikátor területén számos épített elem volt megtalálható az 1800-as években. A szántóterülettől nem messze a réten volt megépítve a csőszház. A legelőre gémeskutat, fa- és kőből készült épületet helyeztek el. A legelő határán helyezkedett el a templom. A szántóföldeken számos mezőgazdasági épület volt jelen, emellett a locsolást segítő gémeskutak sem hiányoztak.

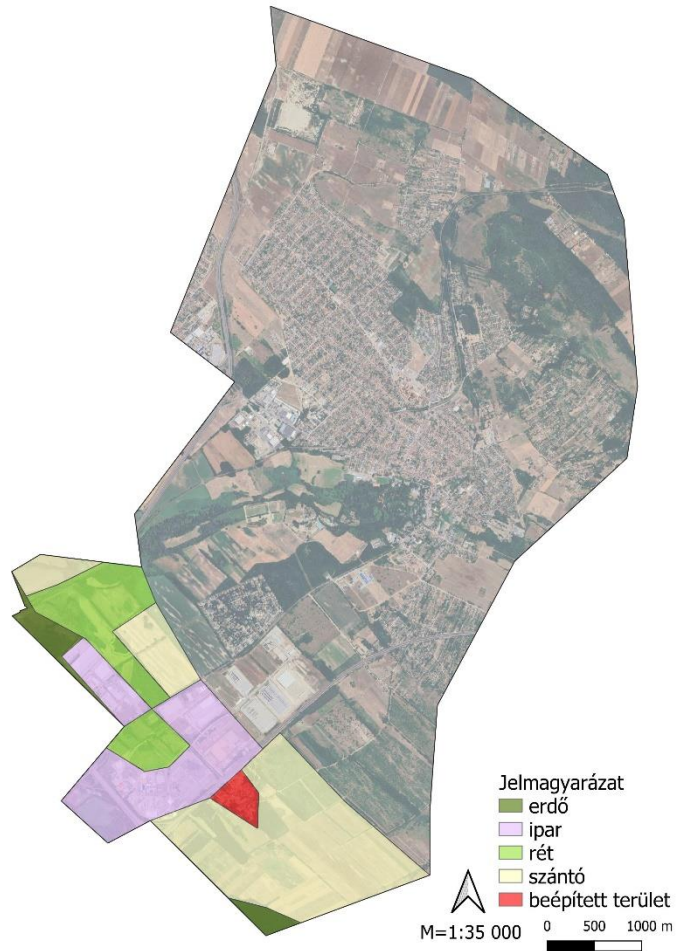
Sikátor hiába, hogy a fői uradalom területén belül helyezkedett el, mezőgazdasági tevékenysége miatt egy igen elkülönülő falurészt találhattunk meg ezen a területen, ahol a növénytermelés és állattenyésztés volt a mindennapok fő célja.



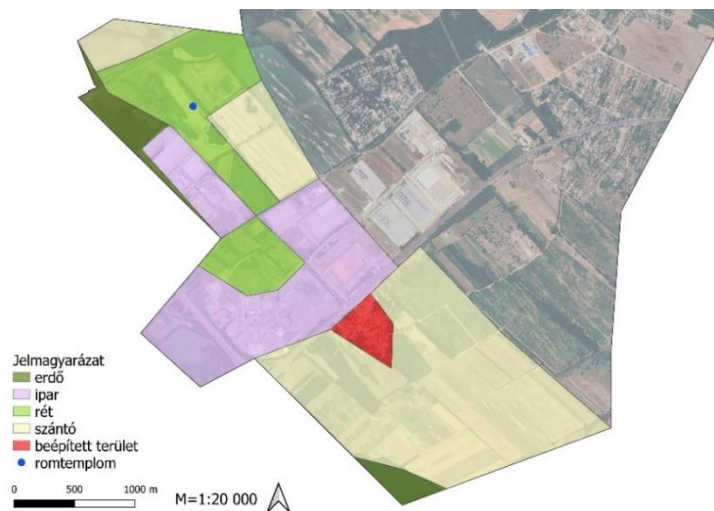
7. ábra: Sikátor, Károlyi - család által művelt területek épített elemei a XIX. században; forrás: Arcanum, saját készítés

### 3.4 Sikátor a XXI. században

A 2025-ös állapotot tekintve, Sikátor területhasználata is számos változáson ment keresztül. A terület mai napig Fót település egy részét képezi, nem önálló településként funkcionál. Területhasználatának változását tekintve, a szántóterület legnagyobb része érintetlen maradt, egyedül a legdélebbi részén kezdődött meg az erdősödési folyamat. A rét és a legelő egyik fele ipari területté alakult át, melyen ma főként akkumulátor gyártással foglalkoznak. Közvetlenül tőle délre egy lakóterület jelent meg, melyet a szántóterületből vettek el, ezáltal csökkentve nagyságát. Északnyugaton is elkezdődött az erdősödési folyamat, emellett fellelhető egy kevés megmaradt rét is a területen az ipari művek közvetlen szomszédságában. Sikátoron a kataszteri térképpel összevetve sok épített elem megszűnése tapasztalható. A számos épület és gémeskút mind felszámolásra került, egyedül az akkoriban is feltűntetett romtemplom (1. melléklet, 8. kép) található meg még ma is a területen, aminek rekonstrukciója a mai napig folyik, ennek köszönhetően jelenleg a látogatása nem megengedett.



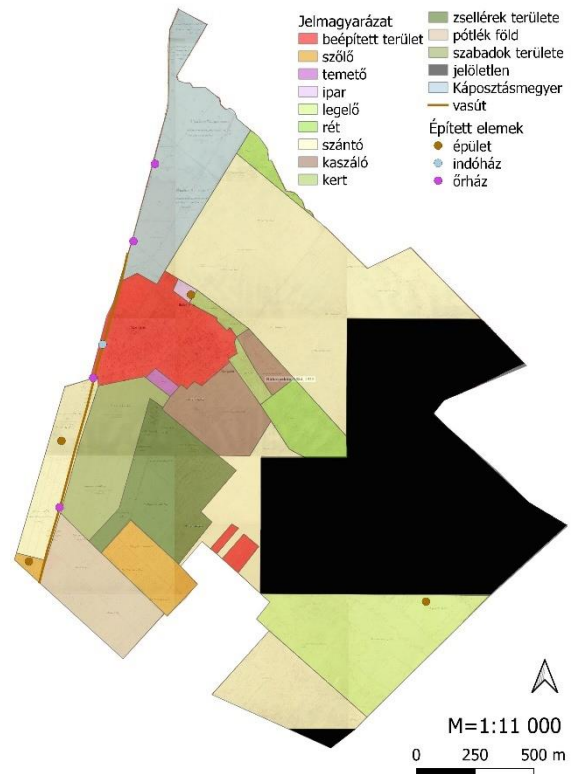
8. ábra: Sikátor, Károlyi - család által művelt területek elhelyezkedése, 2025; forrás: Google Satellite, saját készítés



9. ábra: Sikátor, Károlyi - család által művelt területek mai területhasználata, 2025; forrás: Google Satellite, saját készítés

### 3.5 Palota a XIX. században

Palota település legészakibb részét Káposztásmegyer tette ki. A fennmaradó terület keleti szakaszát kataszteri ábrázolás nem illeti, azonban kimutatható a területen a színes tájhasználat. Főként növénytermesztés céljából voltak kialakítva a földterületek, elkülönültek a rétegcsoportok területei egymástól. Északon vetőterületek voltak, középen főként réttel és lucernásokkal találkozhattunk. Mellette kaptak helyet a zsellérek földbirtokai, délen pedig a nem tagok számára volt kialakítva legelő. Nyugati irányba helyezkedtek el a szabadoknak fenntartott földrészletek. A beépített terület a településhatárhoz közel épült ki, melyen a vasúti közlekedés haladt át. Számos épített elem volt megtalálható a területen, főként őrházak és indóház.



10. ábra: Palota, Károlyi - család által művelt területei a XIX. században; forrás: Arcanum, saját készítés

### 3.6 Palota a XXI. században

Szembetűnő változás, hogy Palota területrész mekkora átalakuláson esett át. A délnyugati mezőgazdasági területek teljes mértékben eltűntek, helyét felváltotta a lakóterület. Ez a területhasználat dominál leginkább Palota településén. Az iparral foglalkozó cégek megjelentek és kiszorultak a városhatárra, szomszédságukban megtalálható számos szántóterület, kisebb erdőfoltok, legelőterületek. A vasútvonal helyzete nem változott, ugyanúgy a lakóövezetet szeli át. Sok épített elem eltűnt,

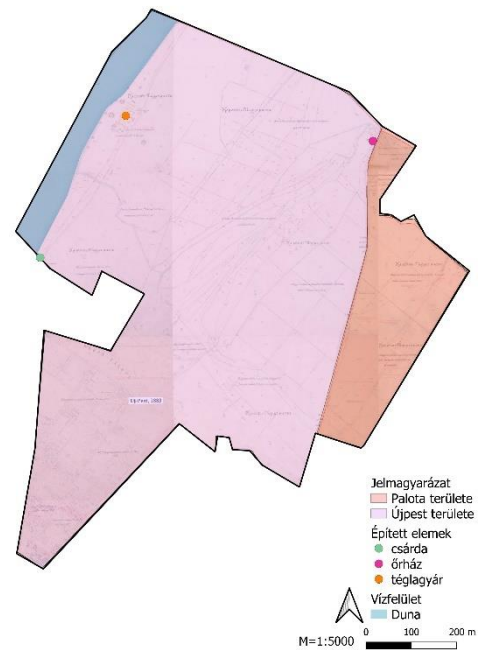


11. ábra: Palota, Károlyi - család által művelt területek mai területhasználata, 2025; forrás: Google Satellite, saját készítés

egyedül az árvaház (1. melléklet, 9. kép) és az indóház (1. melléklet, 10. kép) található még ma is Palotán.

### 3.7 Káposztásmegyér a XIX. században

Káposztásmegyér területe akkoriban Palotához tartozott, azonban egy szabad puszta volt. Eredetileg a mai Rákospalota és Újpest egységéből állt össze. A legnagyobb területet a mai újpesti rész fedte le, Rákospalota keleti része tartozott csak bele. A terület épített elemei közül megtalálható volt a XIX. században a mai Palota - Újpest területhatáron lévő őrház, a Duna folyó közvetlen közelében a káposztásmegyéri téglagyár, emellett a Megyeri Csárda, mely a Váci úton helyezkedett el.



12. ábra: Káposztásmegyér összetétele a XIX. században, forrás: Arcanum, saját készítés

### 3.8 Káposztásmegyér a XXI. században

Káposztásmegyér ma Újpest városrészeként funkcionál. A terület legnagyobb részén a lakó funkció van jelen, emellett nagy, összefüggő erdővel rendelkezik. Réttel borított terület kimondottan csak a keleti részeken található.

Szintézisemet összefoglalva a vizsgált területeim egységesen nagy tájhasználati változásokon mentek keresztül. Minden esetben a beépített területek megnövekedése a leginkább számottevő. A területeken rendre elmondható a mezőgazdasági munkák csökkenésének jelenléte. A régebbi színes tájhasználat kezd egységessé válni, az ipari területek megjelenésével fokozva ezt. Emellett számos épített elem vált egyenlővé a földdel az idők során.



13. ábra: Káposztásmegyér mai területhasználata, 2025; forrás: Google Satellite, saját készítés

## 4. Javaslat

Javaslataimat egyhangúan Fót területére szűkítve dolgoztam ki, négy különböző lehetőségre bontva. Javaslat tételeimnél figyelembe vettem a Károlyiak idejében működő rendszereknek a hasznosságát, avagy haszontalanságát és ennek tudatában alkottam meg saját személyes véleményemet a területfejlesztésekkel kapcsolatban. Fontosnak tartottam a területen megtalálható értékek megőrzését és bemutatásait is a turisták és az itt lakók számára egyaránt, ezzel növelve a város és a Károlyi család népszerűségét. Javaslataim megfogalmazásánál figyelembe vettem a kivitelezés költségeinek lehető legkézenfekvőbb díját, emellett a közösségi összefogás és a tanítás fontosságának személtét Fóton.

### 4.1 Hangyaszövetkezet visszatelepítése a területre

A Hangyaszövetkezetek fóti visszatelepítésének gondolata nemcsak egy történelmi hagyomány felelevenítését jelentené, hanem egy korszerű, társadalmilag és gazdaságilag is releváns kezdeményezést. A dolgozat vizsgálati részében bemutatottak alapján jól látható, hogy a Hangya Szövetkezetek eredeti célja a kisgazdák, termelők és a helyi fogyasztók összefogása volt, annak érdekében, hogy ne legyenek kiszolgáltatva a nagykereskedelmi szereplőknek. A múltban Fóton is működött eme szövetkezet, a központi bolt egyrészt a Károlyi család és a környékbeli parasztok termékeinek biztosított értékesítési lehetőséget. A bolt kínálata nem korlátozódott az élelmiszerekre, mivelhogy vetőmagot, mezőgazdasági eszközöket és más, a mindennapi gazdálkodáshoz szükséges termékeket is kínált elérhető áron. A mai



14. ábra: Hangya Szövetkezet helyszíne Fóton; forrás: Google Satellite, saját készítés

gazdasági környezetben, amikor az élelmiszerárak emelkednek, és egyre többen keresik a helyi, megbízható forrásból származó bio termékeket, a Hangya - modell újragondolása indokolt és aktuális lenne. A Kisléptékű Termékelőállítók és Szolgáltatók Országos Érdekképviselőinek Egyesületébe való csatlakozás elengedhetetlen lépése annak, hogy a szövetkezet gördülékenyen

működjön. A Kislépték Egyesület fő célja a természetes anyagokat használó, kis - közepes és családi gazdaságok piacokra kijutásának megkönnyítése. Emellett foglalkozik a kistermelők élelmiszereinek egyszerűsített értékesítésével, illetve a rövid ellátási lánc igénybevételével (INT-38). Egy ilyen típusú közösségi bolt Fót városközpontjában, lehetőséget adna arra, hogy helyi termelők egy bizonyos helyszínen, a hét minden napján értékesíthessék portékáikat, többek között zöldséget, gyümölcsöt, mézet, sajtot és lekvárt. Ezáltal a lakosok könnyen hozzáférhetnének jó minőségű, megfizethető árú termékekhez, a termelők pedig biztos piacot találnának, függetlenül a nagy áruházláncoktól. A szövetkezeti forma további előnye, hogy nem a profitmaximalizálásra épül, hanem a résztvevők kölcsönös előnyeire, a termelők, dolgozók és vásárlók egyaránt jól járhatnak. A kezdeményezés megvalósításához szükséges alapok ma is rendelkezésre állnak, mivelhogy a városban számos kisparasztok, kertészek, illetve termelők élnek, akik jó minőségű, helyben feldolgozott anyagokból készítenek prémium minőségű termékeket, melyeket eladásra bocsájtanak saját boltjuk, székhelyük révén. A Hangyaszövetkezet egykori küldetése a termelő és a fogyasztó összekapcsolása ma is releváns. A mai Hangyaszövetkezet elhelyezkedését illetően, Fót Város központjában a Vörösmarty

Művelődési Ház melletti épülettömbben (1. melléklet, 11. kép) lenne a legpotenciálisabb. A háztömb a Károlyi István utcában található, mely Fót egyik legforgalmasabb területén fekszik. A terület biztosít parkolási lehetőséget is (1. melléklet, 12. kép), azok számára, akik autóval érkeznének, emellett bicikli



15. ábra: Hangya Szövetkezetet körülvevő épületek; forrás: Google Satellite, saját készítés

tárolására is van lehetőség. A parkoló és a bolt között könnyedén és biztonságosan lehetne közlekedni a kiépített gyalogátkelőnek köszönhetően. Az itteni Hangya szövetkezet nem lenne messze a helyi piactól sem (1. melléklet, 13. kép), mely jelenleg hetente egyszer kerül megrendezésre. Az érdeklődők 5 perc sétával eljuthatnak az egyik helyről a másikra.

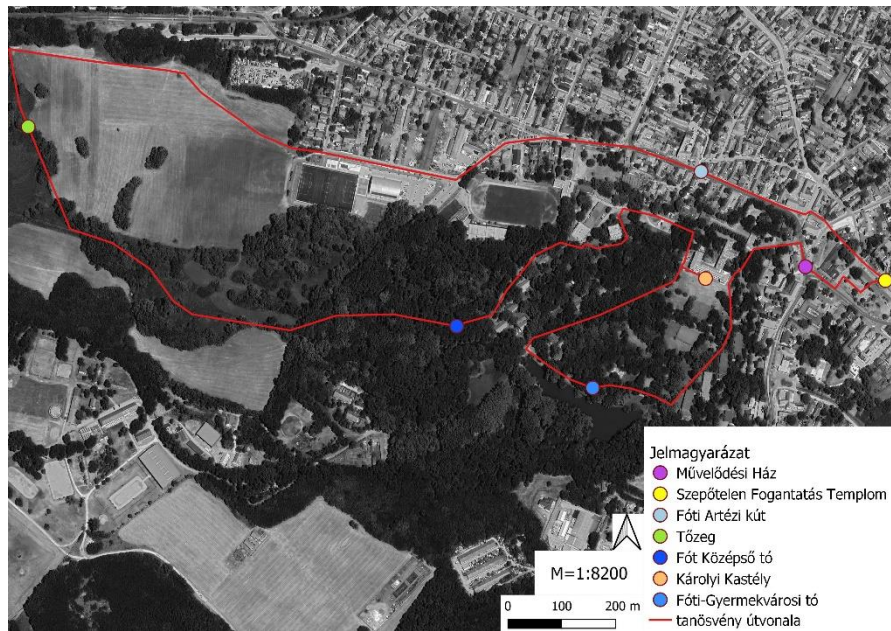
## 4.2 A Károlyi család és Fót népszerűsítése

A terület népszerűsítésének egyik legkézenfekvőbb módja a helyi turizmus fejlesztése. Legfőbb célom a helyidentitás növelése Fóton, mivel az elmúlt években rohamosan megkezdődött a szuburbanizáció a területen. Ennek eredményeképp az újonnan ide költöző emberek kevésbé, avagy egyáltalán nem ismerik a területet, nincs személyes kötődésük a városhoz, ennek köszönhetően nem megfelelően értékelik a táji adottságokat. Szándékomban áll ezen lakókkal Fót történetének megismertetése mellett tudatosabb területhasználatra. Az emberek helyhez való kötődését és megismerését nagyban elősegítik a tanösvények. Egy Károlyi - tanösvény létrehozásával nemcsak egy napi rekreációs területet alakítanánk ki, hanem a múlt számos darabjának felelevenítését is egy sétányra felfűzve. A tanösvényt hozzávetőlegesen 5 km hosszúságúra tervezném, tökéletes programot nyújtva főként a felnőtt korosztály számára.

Állomásait tekintve, 7 fő pontból állna, különböző területhasználati kategóriákon át vezetve.

Szemléltetné Fót nyugdsgő,

városközponti részét, a Szeplőtelen Fogantatás Templom (1. melléklet 5. kép) és a Vörösmarty Művelődési ház (1. melléklet, 14. kép) megálló, emellett a felfrissülni vágyóknak az Artézi kút (1. melléklet, 15. kép)



helyszíne lenne érdekes,

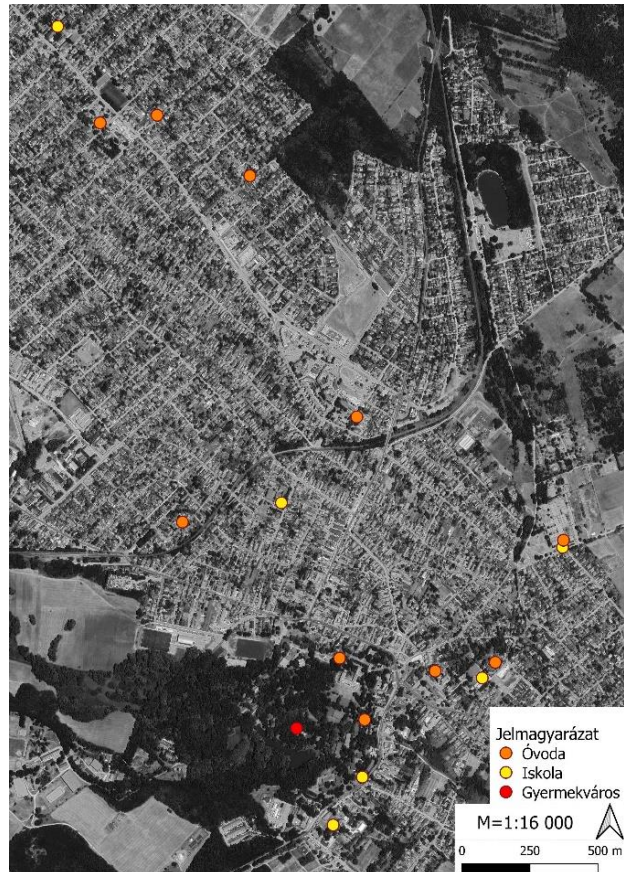
16. ábra: Károlyi tanösvény 7 állomása; forrás: Google Satellite, saját készítés

melynek igen magas vastartalmú, különleges izvilágú vize fogyasztásra alkalmas. A Tőzeg állomás (1. melléklet, 16. kép) szemléltetné Fót nyugodt, csendes, természetközeli oldalát, ahol a látogatók kiszakadhatnak a mindennapi rohanásból és elsőkézből érezhetik a természet nyugtató erejét. Tovább haladva az útvonalon a Gyermekvárosban található Fóti Középső Tó (1. melléklet, 17. kép) érintésével megérkeznének a Károlyi Kastélyhoz (1. melléklet, 6. kép), melynél az ismertetőtábla segítségével bepillanthatunk a Károlyiak történelmébe. A tanösvény záró állomása a Fóti - Gyermekvárosi Tó (1. melléklet, 18. kép) lenne, mely pihenőpontként szolgálna a tanösvényt végig járók számára, a padok és számos fa árkenyának

köszönhetően. Összességében ez egy saját magába visszatorokolló, vonalas elem lenne, mely bármelyik ponttól teljesíthető, de akár az állomások külön - külön való meglátogatása is elősegítené a Fóthoz való helyidentitás növelését.

Emellett fontos lenne már gyerekkorban elkezdni a helyidentitás tanítását az oktatási intézmények falai között. Fóton 10 db óvoda (INT-35) található meg, többek között

önkormányzati, vallási és kéttannyelvű, 6 db iskola, melyek között szerepel önkormányzati általános, művészeti és szakgimnáziumi is. A fóti oktatási intézmények bevonásával a különböző korú gyerekek számára szervezett kültéri versenyeken keresztül megismerkedhetnek a Károlyiak munkásságával. Lehetne "Fóti Károlyi Napot" szervezni minden évben, a nyáriszünet előtt, ahol a gyerekek különböző vetélkedőkön, sorversenyeken keresztül mozgásfejlődésüket támogató játékokon, a nagyobbak számára kvíz alapú kérdéseken keresztül ismerkednek meg lakóhelyük történelmével, és kezdenek el egyfajta köteléket kialakítani Fóttal. A rendezvény helyszínének biztosításához a



17. ábra: A fóti óvodák és iskolák elhelyezkedése;  
forrás: Google Satellite, saját készítés

gyermekközpont területén (1. melléklet, 19. kép) belül megtalálható zöldterület kezdeményezném. A rendezvény lebonyolításához nagy helyigény szükséges, így fenti terület tökéletes lenne, nem melleleg az árnyékos területek jelenléte miatt is. Fontos szempont a terület könnyű megközelítése is, főként óvodás csoportokkal, éppen ezért véltem jó helyszínnek, mivel a gyermekközpont Fót központjában helyezkedik el, számos intézmény van közvetlen közelében. A messzebről érkező látogatók számára a helyi buszjárat bevonását kezdeményezném.

### 4.3 Hangya Kávézó létrehozása

Kutatásaim során felfedeztem, hogy Fót települést körülvevő városokban megtalálható egy - egy, a Hangya Szövetkezetre megemlékező épület. Ilyen például a Gödöllőn elhelyezkedő Hangya Étterem. Itt kedvünkre étkezhethetünk miközben a falon lévő Hangya Szövetkezettel kapcsolatos képeket és írásokat olvashatjuk. Véleményem szerint egy jó kezdeményezés arra, hogy a múltban alkotott dolgokat, - hiába, hogy már nem úgy funkcionál, mint régen-, megőrizzük és új funkció gyanánt újra megnyitjuk a közösség számára. Ugyanezzel a jelenséggel találkozhatunk Mogyoródon is, ahol a régebbi Hangya Szövetkezet ma Hangya Terasz és Pince Pub-ként funkcionál. Ezen gondolatmeneten tovább haladva, Fóton is szükség lenne egy olyan épületre, melynek nevében szerepel a Hangya szó, azonban funkcióját tekintve eltér a Hangya által képviseltektől. A legjobb funkció, amit adni lehetne az épületnek ezen a területen, egy kávézó lenne. Hétfvégén és ünnepnapokon egészen biztos, hogy gyümölcsöző lenne a vállalkozás főként úgy, ha egy családias mégis modern köntösbe öltözne a hely. Célom egy olyan környezet megteremtése, amely a régi törzsgyökeres fótiak és az újonnan ideköltözött lakók igényeinek is megfelel. A Hangya Kávézó elhelyezkedését illetően Fót központjában kapna helyet. A régebben Pirok - házként ismert épület lenne a legideálisabb helyszíne ennek az újonnan megalakuló funkciónak. Az épületet az 1800-as évek végén építették és 1970-ig pékségként üzemelt. A pékség bezárása után az épület szerkezete jelentősen elkezdett leromlani. A falakon 1,5-2 méteres magasságig beázási nyomok figyelhetők meg,



18. ábra: Hangya Kávézó elhelyezkedése Fóton; forrás: Google Satellite, saját készítés

emellett alapsüllyedésre utaló repedés is észrevehető a falon. A beázás és a további állapotromlás megakadályozása érdekében a tetőt felújították (INT-24.) Ennek köszönhetően a belső teret és a külső homlokzatot kellene csupán korszerűsíteni (1. melléklet, 20. kép). A belső térben helyet kapna az alapvető bútorok - a kiszolgáló pult, a hozzá tartozó konyhával, az étkezőszékek és asztalok - mellett a falakat díszítő képek, melyek mindegyike a Hangya Szövetkezetet és a Károlyi család munkásságát mutatná be. A belső tér izgalmasságát egy apró,

de annál hasznosabb Károlyi kiállítás keltené életre. Elhelyezésre kerülne a Károlyi család legismertebb személyeinek portré szobra, mögötte a falon kép formájában pedig jótetteinek, életútjának végig követése. Ennek köszönhetően kialakulna egy állandó helyszín, ahol az emberek megismerkedhetnek a Károlyi család múltjával. Helyet kapna számos szobanövény és a modernséget ábrázoló tapétázás, a hely komfortnövelésének érdekében. Emellett a belső térben megjelenne gipsz formájában az ikonikus Károlyi címer is, mely a következőképp néz ki:

A pajzsfő felső jobb oldalán a hátsó lábaira ágaskodó szarvas, ezzel szemben a bal oldalon egy kiterjesztett szárnyú sasmadár. A szarvas alatt megtalálható a hátsó lábain álló kétfarkú oroszlán, ami első lábával zászlót tart. A sasmadár alatt egy aranykoronás kétszárnyú angyalfej helyezkedik el. A pajzstalp legalján található egy aranykoronás, szárnyal és halfarokkal rendelkező szirén (INT-36). Különleges összkép alakulna ki a modern



19. ábra: Károlyi címer; forrás: INT-36

elemekkel felszerelt belső tér és a történelmi személyek szobrainak egy térbe való elhelyezésével. Az épület külsőjét tekintve szintúgy modern, a mai kornak megfelelő elemekkel lenne ellátva. A nagy üveglakok és a téglafal jelenléte igen csábító hatással bír a szemnek. A külső homlokzaton kapna helyet a Hangya



20. ábra: Hangya Kávészó felújított látványterve; forrás: Autocad, saját készítés

Kávészó felirat, mely nagyságának köszönhetően könnyű olvasással bír a távolabbi helyekről is.

#### 4.4 Gyümölcsös telepítése Fóton

A Károlyi család idejében Fót településén belül a tájhasználati funkciók sokkal szívesebbek voltak, mint napjainkban. Akkoriban a földeket taktikusan osztották fel, megtalálhatók voltak főként a szántók, legelők, kaszálók, gyümölcsösök, és sok helyen kisebb erdőfoltok is. Ezen területek harmonikus együtt működése adta a gazdasági egységek összességét. A beépített területek nem bírtak nagy hangsúllyal a fontos területhasználatok a beépítetlen területek voltak. Céлом, a jelenlegi Fót Város beépített területeinek drasztikus növekedésének megakadályozása és a gazdaságban használatos földek megóvása az esetleges átalakulásoktól. Ezen folyamat megállításához első lépésként újra kell gondolni a parlagon maradt területek hasznosítását. Ahol ma üres és elhanyagolt földrészletek, területek vannak, ott kezdeményezném azok újbóli művelését. A fóti talaj és klíma megfelelő különféle gyümölcsösök telepítéséhez, mint például alma- és szilva. Ezen kezdeményezés nem csak gazdasági szempontból lenne jelentős, hanem kedvező hatással bír Fót mikroklímájára is. Kezdeményezésem első lépéseként meghatároztam egy, a legalkalmasabb területet a fásításra, mely a 205 299 m<sup>2</sup> nagyságú, szabálytalan téglalap alakú jelenleg kerítéssel nem bíró terület. Elhelyezkedését illetően Fót belterületén az ipari és lakóövezet határán, a Sopronok és Rév utca mellett található az M2-es autópálya közvetlen szomszédságában.



21. ábra: Fót beépítetlen területei; forrás: Google Satellite, saját készítés



22. ábra: Fót gyümölcsös területének elhelyezkedése; forrás: Google Satellite, saját készítés

Jelenleg a tulajdoni lap szerint általános gazdasági területi övezeti besorolással rendelkezik. A terület jelenleg bejegyzett tulajdonosai közül a föld 50%-át Fót Város Önkormányzata, másik felét magánszemély birtokolja (ARCHITORIUM, 2023). Helyszíni bejárásomat követően megállapítottam a terület alul hasznosítását (1. melléklet, 21. kép) ennek köszönhetően kezdeményezem a terület gyümölcsös kertté való beültetését.



23. ábra: Fót gyümölcsös területének környezete; forrás: Google Satellite, saját készítés

Szakedolgozatomban tett összes javaslatom a vizsgált területre nem csak önállóan állja meg helyét, hanem könnyedén összekapcsolhatók egymással. Kezdeményezésem során a beültetésre szánt gyümölcsösök termésének egy része árusításra bocsájtható lenne a Hangya Szövetkezeti alapon keresztül. Ez a kezdeményezés lehetővé tenné a rövid ellátási lánc igénybevételét, mely reflektálna a Kislépték Egyesület lefőbb céljára. Emellett a Károlyi - tanösvény útvonalának befejeztével közvetlen közelben megtalálható lenne a Hangya Kávézó, mely a tanösvényt teljesítetteknek megfelelő pihenési lehetőséget biztosítana és felfrissülést nyújtana az ott elfogyasztott tea. Avagy a tanösvény megkezdése előtt egy meleg kávé megvásárlása és elfogyasztása energiát tud adni a mozgáshoz.

## 5. Összegzés

Összegezve szakdolgozati tevékenységemet, vizsgálatomat a Károlyi - család történetével és szerepével kezdtem magyarországi viszonylatban. Ezen részben megállapításra került a család egészen a Kaplony - nemzetségig való visszakövetése. Kutatásom Károlyi Sándor életútjával kezdtem, melyben világossá vált emberségének ténye is. Megvizsgáltam a családi ágak változásait, és kifejtettem Károlyi István fői ágának kezdetét és tevékenységeit, melyek nagy hatással bírtak az ipar fejlődésére. Írásomban Fót történetét egészen az ősidők kezdete óta ismerhettük meg, emellett szakdolgozatomban Újpest területének kialakulását is megvizsgáltam. Ezen két települést mai szemmel, napjainkban való elhelyezkedésüket és jelenlegi tájhasználatuk összevetése után vontam le konklúziómat a beépített területek és a mezőgazdasági földek arányáról. Újpest esetében a lakóterületek dominálnak a kerületben, míg Fóton találkozhatunk mezőgazdasági műveléssel is. Ezt követően Fót birtokviszonyainak összetételét állapítottam meg, szót ejtve a kis- és nagybirtokosokról. Vizsgáltam az állat és növénytermesztés mértékét és szabályait, emellett kitértem a szőlőtermelés uradalmi és kis- és közepes gazdák termelésének különbségeire. Emellett megvizsgáltam az erdővel borított uradalmi területek faösszetételét is. Összegyűjtöttem a Károlyi család legértékesebb személyeinek munkásságait és konklúziómat levonva arra jutottam, a mai generáció számára nincs Fóton egy állandó hely, ahol ezen jótetteket összegyűjtik és kiállítják. Vizsgálatom legjavát a Károlyi István által birtokolt fői uradalomban végeztem, ahol is megállapítottam az uradalomhoz tartozó - Fót, Sikátor, Palota, Káposztásmegyér – XIX. századi uradalom által művelt területek nagyságait, elhelyezkedését és épített elemeinek mennyiségét és összevetve kielemeztem a mai XXI. századi tájhasználatokkal. Végeredményben a vizsgált területek legtöbb része hatalmas tájhasználati változásokon ment keresztül. Minden esetben a lakóterületek nagysága dominál és a mezőgazdasági földek visszaszorulása látható. Szót ejtettem a Hangya Szövetkezet kialakulásának módjáról, alapító személyéről, Károlyi Sándorról és annak céljáról is, melynek lényege a kiscgazdák, termelők és a helyi fogyasztók összefogása, annak érdekében, hogy ne legyenek kiszolgáltatva a nagykereskedelmi szereplőknek. Javaslataimat minden esetben Fót területére dolgoztam ki, melyben szerepel a Hangya Szövetkezet visszatelepítése a területre a Kislépték Egyesület bevonása segítségével. Emellett terveztem egy tanösvényt, főként a helyi lakosok számára, a helyidentitás növelése érdekében. Feltártam egy kezdeményezést is, mely az iskolások és óvodások számára már gyermekkorban megmutatja a környezettudatosság fontosságát. Legutolsó indítványomként a parlagon hagyott területek újra hasznosítására gyümölcsöskert telepítését láttam célszerűnek.

## 6. Irodalom jegyzék

### Nyomtatott irodalom

- ALFÖLDI, 2021 Alföldi Vilma (2021): Báró Károlyi László „útja” az olcsvai Asszonyréttől a kaplonyi Károlyi - kriptáig. *Honismeret: A Honismereti Szövetség folyóirata* 49, 40 - 45.
- ARCHITORIUM, 2023 ARCHITORIUM Property Kft. (2023): Értékbecslés - Fót 2595/1 hrsz-ú ingatlan értékesítése. Fót Város Önkormányzata, Fót.
- ÁDÁM, BANGHA, 2012 Ádám Tamás és Bangha Katalin (szerk.) (2012): Újpest akkor és most. Kiadta: Újpest Város Önkormányzata, Újpest.
- BUDA, 1997 Buda Attila (1997): Gróf Károlyi István élete. Újpest Önkormányzata, Újpest.
- BUDA, 2000 Buda Attila (2000): A hallgató mágnes - dokumentumok Gróf Károlyi István életéből. Újpest Önkormányzata, Újpest.
- COMPART, 2018 Compart Stúdió Kft. (2018): Dél - Újpest kerületi építési szabályzata, megalapozó munkarész. Kiadta: Újpest Város Önkormányzata, Újpest.
- DÖVÉNYI, 2010 Dövényi Zoltán (2010): Magyarország kistájainak katasztere. Kiadta: MTA Földrajztudományi Kutatóintézet, Budapest.
- FÓT VÁROS, 2017 Fót város Önkormányzata (2017): Képviselő testületi ülés határozat kivonat. Fóti Közös Önkormányzati Hivatal, Fót.
- FÓT VÁROS, 2019 Fót Város Önkormányzata (2019): Fót Város Helyi Építési Szabályzata. Fót Város Önkormányzata, Fót.

- GRÓF KÁROLYI, 1911 gróf Károlyi László (1911): A Nagy - Károlyi Gróf Károlyi család összes jószágának birtoklási története - második kötet. Kiadta: Gróf Károlyi László, Budapest.
- HUSZAI, 2000 Huszai Gábor (2000): Monográfia a millennium évében– Fót. Kiadta: Fót Nagyközség Polgármesteri Hivatala, Budapest.
- MÓCZÁR, 2006 Móczár Mária (2006): A fóti Károlyi - kastély parkjának múltja és jelene. {Szakdolgozat} Budapest: Budapesti Corvinus Egyetem.
- NYISZTOR, 2005 NYISZTOR Gábor (2005): A Nagy - Károlyi Gróf Károlyi család és székhelyeik története. Nyisztor Lóránd - felelős kiadó, Debrecen.
- PEST MEGYEI TFK, 2021 Pest Megye Önkormányzata (2021): Pest Megyei Területfejlesztési Konceptió – Felülvizsgálat I. kötet: Helyzetfeltárás. Pest Megye Önkormányzata.
- SIDÓ, SZARVAS, 2020 Sidó Zoltán és Szarvas Márton (2020): Hangya a világrendszerben: A huszadik század eleji magyar szövetkezeti rendszer kritikai elemzése. *Fordulat folyóirata*, 27.
- SIDÓ, 2010 Sidó Zsuzsanna (2010): The Symbolic Role of Hungarian Noble Architecture in the Late 19<sup>th</sup> Century: A case study of the Andrassy and Károlyi families' country houses (Betlér and Nagykaroly). Central European University History Department.
- SZABÓ, 2013 Szabó Imre (2013): A Nagykárolyi Gróf Károlyi család ezeréves története. DuBari, s.r.o., Bratislava Kiadó, Tótmegyer.
- Internetes forrás
- INT-1 Kirándulástippek honlapja. Letöltés dátuma: 2025. október 27. Forrás:

<https://kirandulastippek.hu/nagyvaradszatmarpartium/nagykaroly-karolyi-kastely>

- INT-2 Füzérradványi kastély honlapja. Letöltés dátuma: 2025. október 27.  
Forrás: <https://fuzerradvanyikastely.hu/szallas/>
- INT-3 Kőkapu honlapja. Letöltés dátuma: 2025. október 27.  
Forrás: <https://kokapu.hu/>
- INT-4 Károlyi kastély Accent Hotels honlapja. Letöltés dátuma: 2025. október 27. Forrás:  
<https://karolyikastely.accenthotels.com/hu>
- INT-5 Szállás a palárikovo erdőben honlapja. Letöltés dátuma: 2025. október 27. Forrás:  
<https://www.palarikovo.lesy.sk/ubytovanie.html>
- INT-6 Újszó honlapja. Letöltés dátuma: 2025. október 27.  
Forrás: <https://uj szo.com/regio/teljesen-helyreallitjak-a-stomfai-kastelyparkot>
- INT-7 Kastélyok honlapja. Letöltés dátuma: 2025. október 27.  
Forrás:  
<https://www.kastelyok.com/adatlap.php?details=214>
- INT-8 UVVG honlapja. Letöltés dátuma: 2025. október 27. Forrás: <https://www.uvvg.ro/>
- INT-9 Kastélyok honlapja. Letöltés dátuma: 2025. október 27.  
Forrás:  
<https://www.kastelyok.com/adatlap.php?details=212>
- INT-10 Khs honlapja. Letöltés dátuma: 2025. október 27. Forrás:  
<https://khs.hu/>
- INT-11 Világgazdaság honlapja. Letöltés dátuma: 2025. október 27. Forrás: <https://www.vg.hu/ingatlan/2023/01/elkelt-a-paradfurdoi-karolyi-kastely>

- INT-12                   Érintő honlapja. Letöltés dátuma: 2025. október 27.  
Forrás: <http://www.erinto.ro/elkelt-a-balyoki-kastely/>
- INT-13                   Kastélyok honlapja. Letöltés dátuma: 2025.10.27. Forrás:  
<https://www.kastelyok.com/adatlap.php?details=216>
- INT-14                   Fóti Kastély Étterem honlapja. Letöltés dátuma: 2025.  
október 29. Forrás: <https://fotikastelyetterem.hu/>
- INT-15                   Budapest 100 honlapja. Letöltés dátuma: 2025. október  
27. Forrás: <https://budapest100.hu/house/karolyi-kert/>
- INT-16                   SZFE honlapja. Letöltés dátuma: 2025. október 27.  
Forrás: <https://szfe.hu/campusaink/>
- INT-17                   Hír Nyolc Extra facebook oldala. Letöltés dátuma: 2025.  
október 27. Forrás:  
<https://www.facebook.com/hir8extra/posts/ilyen-lett-a-fel%C3%BAj%C3%ADt%C3%A1s-alatt-%C3%A1ll%C3%B3-m%C3%BAzeum-utca-11-sz%C3%A1m%C3%BA-h%C3%A1z-homlokzata-az-%C3%A9p%C3%BClet-/1478185510237930/>
- INT-18                   Csekonics palota honlapja. Letöltés dátuma: 2025.  
október 27. Forrás: <https://csekonicspalace.hu/>
- NT-19                    Józsefváros újság honlapja. Letöltés dátuma: 2025.  
október 27. Forrás: <https://jozsefvarosujsg.hu/elindul-a-karolyi-palota-felujitasa/>
- INT-20                   Fót honlapja. Letöltés dátuma: 2025. október 27. Forrás:  
<https://fot.hu/fot-tortenete/>
- INT-21                   Szeretem Fótot facebook oldala. Letöltés dátuma: 2025.  
október 27. Forrás:  
<https://www.facebook.com/SzeretemFotot/photos/pb.100079605247552.-2207520000/398213643602123/?type=3>

- INT-22 Fortepan honlapja. Letöltés dátuma: 2025. október 27.  
Forrás: <https://fortepan.hu/hu/photos/?id=129164>
- INT-23 Újpestért egyesület honlapja. Letöltés dátuma: 2025. október 27. Forrás: <https://ujpestertegyesulet.hu/ujpest-tortenete/>
- INT-24 Pirok - ház értékleltár. Letöltés dátuma: 2025. november 1. Forrás: Et.75. sz. \_1\_mell\_Pirok\_ház\_értékleltár.docx
- INT-25 Fót városunkról honlapja. Letöltés dátuma: 2025. október 27. Forrás: <https://fot.hu/varosunkrol/>
- INT-26 Múlt - kor honlapja. Letöltés dátuma: 2025. október 27. Forrás: [https://mult-kor.hu/cikk.php?id=1572&utm\\_source](https://mult-kor.hu/cikk.php?id=1572&utm_source)
- INT-27 Google térkép weboldal. Letöltés dátuma: 2025. október 30. Forrás: [https://www.google.hu/maps/dir/F%C3%B3t,+2151/%C3%Ajpest,+Budapest/@47.5894655,19.1016156,11831m/data=!3m2!1e3!4b1!4m14!4m13!1m5!1m1!1s0x4741d02d9162ec97:0xa669023f27c24ab3!2m2!1d19.1891657!2d47.6172524!1m5!1m1!1s0x4741da1a0e1114b1:0xa32b49ba5e6a2193!2m2!1d19.0913149!2d47.5648915!3e0?entry=ttu&g\\_ep=EgoyMDI1MTAyNy4wIKXMDSoASAFQAw%3D%3D](https://www.google.hu/maps/dir/F%C3%B3t,+2151/%C3%Ajpest,+Budapest/@47.5894655,19.1016156,11831m/data=!3m2!1e3!4b1!4m14!4m13!1m5!1m1!1s0x4741d02d9162ec97:0xa669023f27c24ab3!2m2!1d19.1891657!2d47.6172524!1m5!1m1!1s0x4741da1a0e1114b1:0xa32b49ba5e6a2193!2m2!1d19.0913149!2d47.5648915!3e0?entry=ttu&g_ep=EgoyMDI1MTAyNy4wIKXMDSoASAFQAw%3D%3D)
- INT-28 Magyar Nemzet honlapja. Letöltés dátuma: 2025. október 30. Forrás: [https://magyarnemzet.hu/archivum-magyarnemzet/2011/09/a-helyi-piacok-osszefogasa?utm\\_source=](https://magyarnemzet.hu/archivum-magyarnemzet/2011/09/a-helyi-piacok-osszefogasa?utm_source=)
- INT-29 PIM honlapja. Letöltés dátuma: 2025. október 29. Forrás: <https://pim.hu/en/history-mansion>

- INT-30 Budapesti közművek honlapja. Letöltés dátuma: 2025. október 27. Forrás: <https://bti.budapestikozmuvek.hu/megyeri-temeto>
- INT-31 Arcanum honlapja. Letöltés dátuma: 2025. október 28. Forrás: <https://www.arcanum.com/hu/online-kiadvanyok/Lexikonok-magyar-etimologiai-szotar-F14D3/m-F2FC3/major-F2FFE/>
- INT-32 Magyar Nemzeti Levéltár honlapja. Letöltés dátuma: 2025. október 28. Forrás: [https://mnl.gov.hu/mnl/ol/hirek/karolyi\\_sandor\\_a\\_maga\\_nember](https://mnl.gov.hu/mnl/ol/hirek/karolyi_sandor_a_maga_nember)
- INT-33 Budapest Magazin honlapja. Letöltés dátuma: 2025. október 28. Forrás: <https://fovarosunkinfo.hu/2022/12/24/grof-karolyiistvan-ujpest-alapitoja/>
- INT-34 Képmás honlapja. Letöltés dátuma: 2025. október 28. Forrás: <https://kepmas.hu/hu/grof-apponyi-franciska-karolyi-erzsebet-jovomuhely-program-gyermekvaros-foti-kastely>
- INT-35 Oviba megyek honlapja. Letöltés dátuma: 2025. október 28. Forrás: Fót Óvodák: <https://ovibamegyek.hu/hely/F%C3%B3t>
- INT-36 Köztérkép honlapja. Letöltés dátuma: 2025. október 29. Forrás: <https://www.kozterkep.hu/27853/karolyi-cimer#>
- INT-37 Károlyi József Alapítvány honlapja. Letöltés dátuma: 2025. október 29. Forrás: <https://www.karolyi.org.hu/european-cultural-meeting-center>
- INT-38 Kislépték honlapja. Letöltés dátuma: 2025. november 2. Forrás: <https://kisleptek.hu/tevekenysegunk/>

## 7. Mellékletek

### 1. melléklet - Fotójegyzék



1. kép: Károlyi Sándor jelleme, forrás: INT-32



2. kép: Károlyi István jelleme, forrás: INT-33



3. kép: Gróf Apponyi Franciska jelleme, forrás: INT-34



4. kép: Evangélikus templom, forrás: saját kép



5. kép: Szeplőtelen Fogantatás templom, forrás: saját kép



6. kép: Károlyi-kastély, forrás: saját kép



7. kép: Ma is megtalálható kút, forrás: saját kép



8. kép: Romtemplom Fót, forrás: saját kép



9. kép: Indóház, forrás: saját kép



10. kép: Palota, Szent István Király templom, forrás: saját kép



11. kép: Hangya Szövetkezet tervezett helye, forrás: saját kép



12. kép: Hangya Szövetkezet melletti parkoló, forrás: saját kép



13. kép: Fóti Piac, forrás: saját kép



14. kép: Vörösmarty Művelődési Ház, forrás: saját kép



15. kép: Artézi kút, forrás: saját kép



16. kép: Tőzeg, forrás: saját kép



17. kép: Fóti Középső Tó, forrás: saját kép



18. kép: Fóti Gyermekvárosi Tó, forrás: saját kép



19. kép: Károlyi István  
Gyermekközpont bejárata,  
forrás: saját kép

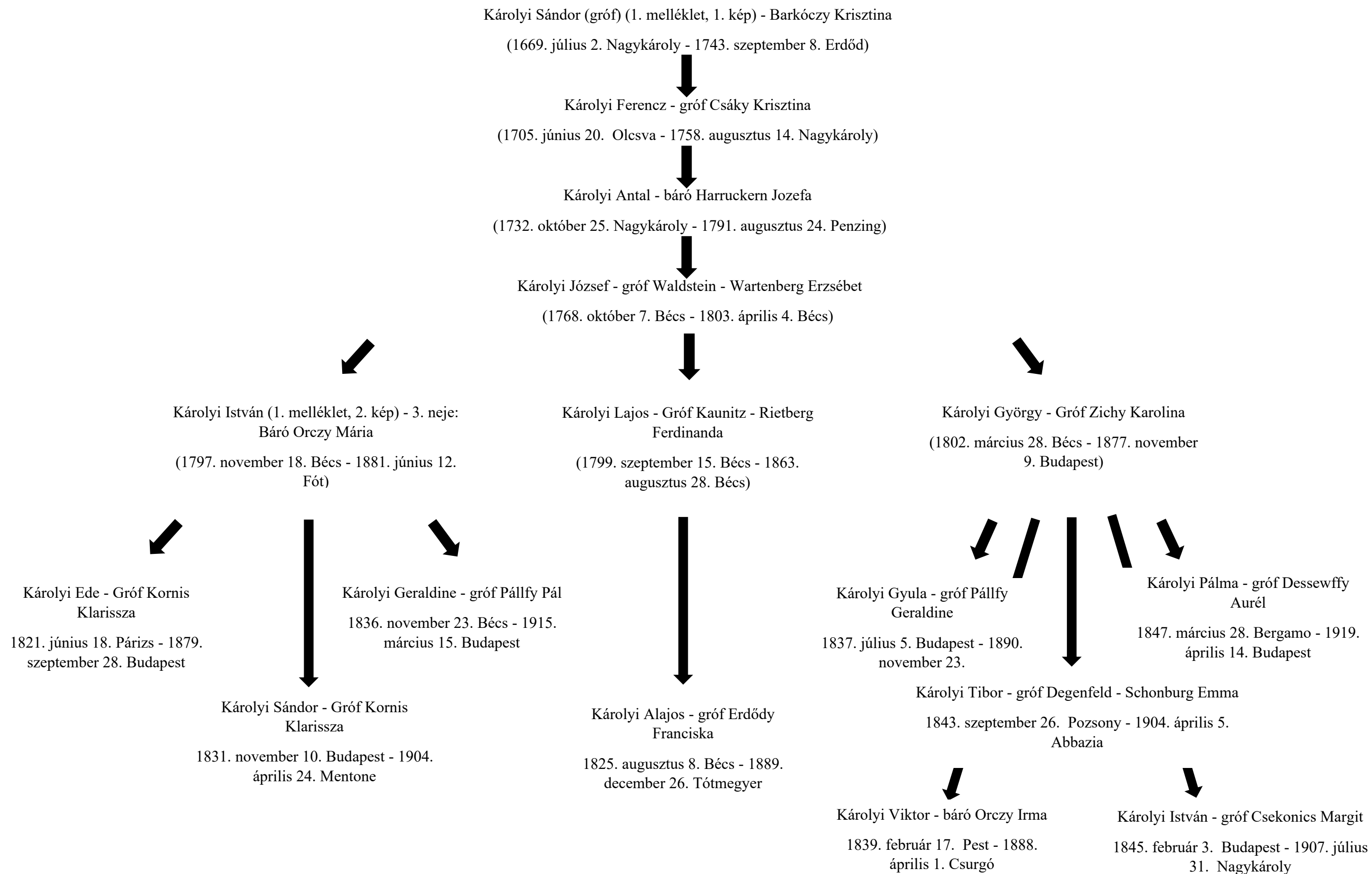


20. kép: Pirok - ház jelenlegi  
állapota, forrás: saját kép



21. kép: Gyümölcsös  
területének jelenlegi  
állapota, forrás: saját  
kép

2. melléklet - Károlyi családfa (2005, NYISZTOR, pp.277-285).



MATE Szervezeti és Működési Szabályzat

III. Hallgatói Követelményrendszer

III.1. Tanulmányi és Vizsgaszabályzat

6.13. sz. függeléke: A MATE egységes szakdolgozat / diplomadolgozat / záródolgozat / portfólió készítési útmutatója

4.2. sz. melléklete: Nyilatkozat a záródolgozat/szakdolgozat/diplomadolgozat/portfólió nyilvános hozzáféréséről és eredetiségéről (módosítva: 2025. október 16.)

NYILATKOZAT

a szakdolgozat nyilvános hozzáféréséről és eredetiségéről

A hallgató neve: LESZKOVSKI ANNA ANIKÓ  
A Hallgató Neptun kódja: RT2.MQX  
A dolgozat címe: Károlyi család gazdálkodása és tájhasználata  
A megjelenés éve: 2025  
A konzulens intézetének neve: Tájépítészet, Településfejlesztési és Diszkontáctó Intézet  
A konzulens tanszékének a neve: Tájtervezési és Területfejlesztési Tanszék

Kijelentem, hogy az általam benyújtott szakdolgozat egyéni, eredeti jellegű, saját szellemi alkotásom. Azon részeket, melyeket más szerzők munkájából vettem át, egyértelműen megjelöltem, és az irodalomjegyzékben szerepeltettem. Továbbá kijelentem, hogy a dolgozat elkészítése során alkalmazott mesterséges intelligencia-eszközök (pl. szövegenerálás, nyelvi javítás, fordítás, adatelemzés) használata nem helyettesítette a saját kutatási és alkotói munkámat, azok alkalmazását a források között vagy a módszertani részben feltüntettem, és a szakmai-etikai elvárásoknak megfelelően jártam el.

Ha a fenti nyilatkozattal valótlan állítottam, tudomásul veszem, hogy a záróvizsga-bizottság a záróvizsgából kizár és a záróvizsgát csak új dolgozat készítése után tehetek.

A leadott dolgozat, mely PDF dokumentum, szerkesztését nem, megtekintését és nyomtatását engedélyezem.

Tudomásul veszem, hogy az általam készített dolgozatra, mint szellemi alkotás felhasználására, hasznosítására a Magyar Agrár- és Élettudományi Egyetem mindenkor szellemi tulajdon-kezelési szabályzatában megfogalmazottak érvényesek.

Tudomásul veszem, hogy dolgozatom elektronikus változata feltöltésre kerül a Magyar Agrár- és Élettudományi Egyetem könyvtári repozitori rendszerébe. Tudomásul veszem, hogy a megvédett és

- nem titkosított dolgozat a védést követően
- titkosításra engedélyezett dolgozat a benyújtásától számított 5 év eltelte után nyilvánosan elérhető és kereshető lesz az Egyetem könyvtári repozitori rendszerében.

Kelt: 2025 év 10 hó 30 nap

Leszkovszki Anna  
Hallgató aláírása

## Hallgatók, doktoranduszok nyilatkozata mesterséges intelligencia (MI) alkalmazásáról

### 1. Általános adatok

Hallgató neve:	LESZKOVSKI ANNA ANIKÓ
Neptun-kódja:	RT2MAX
Képzési szint (a megfelelőt jelölje X-szel):	<input checked="" type="checkbox"/> BSc/BA <input type="checkbox"/> MSc/MA <input type="checkbox"/> Doktori (PhD) <input type="checkbox"/> Egyéb: .....
Tantárgy neve/kódja*:	Szabályozat készítés C/TETD111N
A munka címe:	Károlyi család gazdaságának és tájhasználatának

\* doktori értekezés esetén nem kitöltendő

### 2. Nyilatkozat az MI használatáról

Alulírott, etikai felelősségem teljes tudatában az alábbi nyilatkozatot teszem:

(Kérjük, válasszon egyet az alábbi lehetőségek közül!)

- A) Nem alkalmaztam mesterséges intelligencia rendszert vagy szolgáltatást.  
(Amennyiben ezt jelölte, a további táblázatok kitöltése nem szükséges.)
- B) Alkalmaztam mesterséges intelligencia rendszert vagy szolgáltatást.  
(Kérjük, töltsse ki a vonatkozó táblázatokat!)

### 3. A mesterséges intelligencia használatának részletezése

I. TÁBLÁZAT: Asszisztensi vagy kisebb mértékű felhasználás (pl. fordítás, nyelvi korrekció, ötletelés stb.)

(Ezen felhasználások esetében a konkrét promptok és válaszok csatolása nem szükséges.)

A felhasználás célja	Alkalmazott MI-eszköz neve és verziója	Érintett rész (ha nem a szöveg egészére vonatkozik)

II. TÁBLÁZAT: Jelentős tartalmi hozzájárulás (pl. egy teljes ábra vagy egy hosszabb szövegrész generálása)

(Ezekben az esetekben a felhasznált kulcsfontosságú promptok és az MI által adott nyers válaszok dokumentálása és a munka mellékletében való csatolása szükséges.)

A felhasználás célja	Alkalmazott eszköz verziója, elérhetősége	MI-neve,	Az érintett fejezet / ábra / táblázat pontos sorszáma	A prompt-naplót tartalmazó melléklet bejegyzésének sorszáma

--	--	--	--

**3/A. Oktató által előírt kiegészítő szabályok (ha vannak)**

Amennyiben az adott tantárgy oktatója vagy témavezetője az MI-eszközök használatára vonatkozóan külön szabályokat vagy elvárásokat határozott meg, kérjük, az alábbi mezőben foglalja össze ezeket:

*Pl. az MI használatának tilalma bizonyos feladattípusokra; csak konkrét eszköz használata engedélyezett; eltérő hivatkozási elvárások; dokumentációs forma stb.*

Oktató vagy témavezető által előírt szabályok:

.....

.....

.....

.....


**4. Minden hallgatóra vonatkozó nyilatkozat:**

Kijelentem, hogy az MI által esetlegesen generált tartalmakat minden esetben kritikailag felülvizsgáltam, szerkesztettem és a munkába illesztettem. A leadott munka minden eleméért, annak eredetiségéért és tudományos helytállóságáért teljes körű felelősséget vállalok. Tudomásul veszem, hogy a Magyar Agrár- és Élettudományi Egyetem a benyújtott munkát mesterséges intelligencia detektorral ellenőrizheti, és eljárást kezdeményezhet, amennyiben a nyilatkozatom valótlan vagy hiányos.

Kelt: ..... Budapest ..... 2025. .... 10 ..... hó 30 ..... nap

.....  
*Kolossich*

Hallgató aláírása

.....  


Konzulens/Témavezető aláírása

## NYILATKOZAT

LESZKOVÉCKI ANNA ANIKO (név) (hallgató Neptun azonosítója: RT2MQX)  
konzulenseként nyilatkozom arról, hogy a szakdolgozatot áttekintettem, a hallgatót az  
irodalmi források korrekt kezelésének követelményeiről, jogi és etikai szabályairól  
tájékoztattam.

A szakdolgozatot a záróvizsgán történő védésre javaslom / nem javaslom<sup>1</sup>.

A dolgozat állam- vagy szolgálati titkot tartalmaz: igen nem<sup>2</sup>

Kelt: 2025 év 10 hó 30 nap

  
belső konzulens

<sup>1</sup> A megfelelő aláhúzando.

<sup>2</sup> A megfelelő aláhúzando