



SZAKDOLGOZAT

Schlága Zorka

Budapest

2025



**Magyar Agrár- és Élettudományi Egyetem
Budai Campus**

Tájépítészeti, Településtervezési és Díszkertészeti Intézet

Tájrendező és kertépítő mérnök alapképzési szak

**A KÖR, KÖR FORMA, MINT ALAPVETŐ DESIGN ELEM A
KORTÁRS TÁJÉPÍTÉSZETBEN**

Belső konzulens: Eplényi Anna Vivien PhD
egyetemi docens

**Belső konzulens
intézete/tanszéke:** Tájépítészeti,
Településtervezési és
Díszkertészeti Intézet,
Kertművészeti és Kertépítészeti
Tanszék

Készítette: Schlága Zorka

Budapest

2025

Tartalom

1	Bevezetés.....	3
2	Egyéni inspiráció, személyes motiváció:.....	4
3	Témakör lehatárolása:	4
4	Célkitűzés:	4
5	Kutatás módszertan:	4
6	A kör, mint forma matematikai bemutatása	6
7	A kör, mint forma elvontabb értelmezése	7
8	A kör, mint forma térbeli előfordulása	7
9	A kör, mint tájépítészeti elem.....	8
10	A kör és körforma előfordulása a kerttörténeti korszakokban.....	9
11	21. századi esettanulmányok vizsgálata	13
11.1	Egyszerűbb, kisebb tájépítészeti példák bemutatása és elemzése:	13
11.1.1	Robin Winogrand – The Fire Ring (A tűzgyűrű).....	13
11.1.2	Rozana Montiel és Estudio de Arquitectura – Void Temple (Üres Templom).....	14
11.1.3	Studio Vulkan és Robin Winogrand – Viewing Disk a zürichi repülőtéri parkban	14
11.1.4	Wagon – Still Alive (Még mindig él).....	15
11.1.5	WERK – Carl Nielsen Allé	15
11.1.6	Robin Winogrand és Studio Vulkan – The Forum of the Park of Encounters (A Találkozások Parkjának Fóruma).....	16
11.1.7	BIG – Henning G. Kruses Plads.....	17
11.1.8	Gjode & Povlsgaard Arkitekter – The Infinite Bridge (A Végtelen Híd)	17
11.1.9	ELEMENTAL – Künü-Koyaüwe (Tárgyalási hely)	18
11.1.10	Herzog & de Meuron – Plaza Espana.....	18
11.1.11	Terremoto – Test Plot (Teszt Parcella).....	19
11.1.12	Stradivarie Associated Architects és Valeri Zoia – Piazza Nember.....	19
11.1.13	SpY Studio – Césped (Fű).....	20
11.1.14	Ripszám János - Kaposvár Kossuth tér	20
11.1.15	Panda Pont kft, Várkert kft. – Fővám tér játszótér és közpark	21
11.1.16	MTD Landscape Architects – Landpark Assisie.....	22
11.1.17	Kamel Louafi Landscape Architects – Königsplatz Kassel	22
11.1.18	BCA Landscape – Glade of Light (A Fény Tisztása).....	23
11.1.19	Lépték-Terv – Városháza Park.....	24
11.1.20	Topiaris – Loures Riverfront (Loures folyópart).....	25
11.2	Komplexebb tájépítészeti példák (projektek) bemutatása és elemzése:	26

11.2.1	Estudio Ome – The Ruins (A Romok)	26
11.2.2	agraff arkitektur – Buranbanen Activity Park (Buranbanen-i sport park).....	28
11.2.3	SWA Group - Guangming OCT Trail (Kínai gyalogos és kerékpáros nyomvonal)	30
11.2.4	Kragh & Berglund - Skovbrynet BaseCamp (BaseCamp kollégium)	31
11.2.5	MASU Planning – H.C. Andersen Museum and Fairy-Tale Garden (HC Andersen Múzeum és Mesekert)	32
12	Összefoglalás.....	34
13	Konklúzió	36
14	Irodalomjegyzék.....	38
14.1	nyomtatott irodalom	38
14.2	internetes forrás	38
15	Ábra-, tabló- és képjegyzék.....	40
15.1	Ábrajegyzék.....	40
15.2	Tablójegyzék	41
15.3	Képjegyzék.....	41

1 Bevezetés

A kör, mint fogalom és mint forma a mindennapi élet részét képezi. Jelenléte lehet szimbolikus, jelentőségteljes, kiemelt, hangsúlyos. Maga a kör, mint szimbólum: az egész, a teljesség, a végtelen és végtelenség, a folytonosság, a tökéletesség, a ciklikusság, a körforgás jelképe. Egy forma, amelyhez minden esetben társul valamilyen fontos, jelentőségteljes tartalom. A tájépítészeti tervezés során kevésbé alkalmazott forma, hiszen nehéz kezelni, nehéz vele tervezni, egy erős forma, amely hangsúlyos formavilágot teremt, azonban igen meghatározó szerepe van. Jól ki tudja fejezni a letűnt korok emlékét, egyesíti a múltat, jelent és jövőt, összekapcsolja a tájat a mesterséggel, az építettel, egyszóval köteléket alakít ki. A kör alkalmazásánál a tervező törekszik megmutatni valami fontosat, felhívni a figyelmet rá, kiemelni a tömegből. A tervezése és alkalmazása során nem csak a jól ismert jelentés, hanem az elhelyezés és helyszín, a köré épített koncepció és a tervezői szándék által körvonalazódik a további értelmezés, amelyek összekapcsolódnak egymással. Ezáltal a forma, amelynek alapból is van egy magasztos tartalma és jelentése, kap egy funkciót és ezzel összemosódva kialakul a létesítés célja is. A tájépítészetben törekedni kell ezeknek a kapcsolatoknak a felfedezésére, megfigyelésére és megfelelő használatára. A kör és körforma alkalmazása bár kihívást jelent, mégis egy különleges értéket képviselő forma, amellyel kapcsolatot teremthetünk ember és környezet (táj), környezet és környezet és ember és ember között, történetet mesélhetünk vagy mutathatunk be, felhívhatjuk a figyelmet, reakciót és interakciót válthatunk ki. A kulcs a megfelelő tartalom átadása a közönségnek és erre a kör egy tökéletes forma és szimbólum.

2 Egyéni inspiráció, személyes motiváció:

Inspirációm az volt, hogy a tervezési megközelítést új szemmel lássam. Kutatásommal céloim egyrészt, hogy megismerjem a kör-forma kiindulását, alkalmazási formáit a kertművészet-történeti korszakokban; valamint megfigyelni a jelentőségét, előfordulását a kortárs tájépítészet sokszínűségében.

3 Témakör lehatárolása:

Elsődlegesen a körforma geometriájára, értelmezésére térek ki, majd a tervezésben való alkalmazására, mint a tájépítészetben megjelenő alapvető formai elem. Ezt követően egy rövid kerttörténeti visszatekintés keretein belül tanulmányozom, hogy mikor, hol, milyen formában és körülmények között jelent meg a kör motívum. Ezt a gondolatot a kortárs tájépítészeti kitekintéssel folytatom, ahol konkrét példákon keresztül mutatom be és elemzem a témát, adott esetben saját grafikai elemeket és ábrákat készítek az adott példákhoz. Végezetül egy összefoglalásban összegyűjtöm és bemutatom a kutatásom során levont konklúziókat és tapasztalatokat.

4 Célkitűzés:

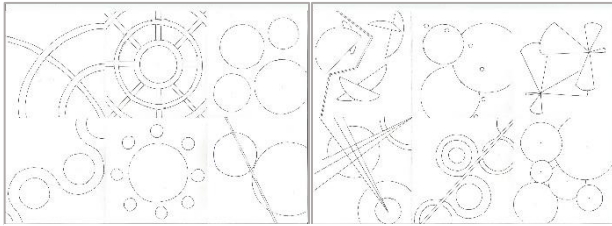
Célkitűzésem a kör és körforma előfordulásának és használatának megfigyelése tájépítészeti projekteken keresztül. Érdekel, hogy milyen mértékben és módokon használták fel ezt az egyszerű, azonban nehezen tervezhető formát. (A kör egy kötött geometriai forma, amelyet nehéz beépíteni a köztéri felhasználásba, mivel nincsen irányultsága és felosztása sem egyszerű, hiszen minden rész a középpont felé mutat. Ezenkívül a kör egy vizuálisan nagyon domináns forma). Ragaszkodtak-e a teljes forma megtartásához, vagy a kör részeivel is dolgoztak? Milyen szerepet foglal el a körforma a közterületeken - mi a konceptuális háttere, üzenete, milyen funkciót lát el és milyen céllal készült? A kutatásom során ezekre a felvetésekre/kérdésekre keresem a választ.

5 Kutatás módszertan:

Kutatásom fő célja, hogy megismerjem és feltárjam a körforma és részeinek előfordulását a kortárs tájépítészetben. Ezt konkrét példákon keresztül mutatom be, ahol megfigyelem a forma megjelenési változatait, feltérképezem a konceptuális hátterét és feltárom a célját, üzenetét. A dolgozat elkészítésének egyik fő kiindulópontja egy Landezine cikk (INT-02) volt, amely összegyűjtött körformával foglalkozó projekteket. Ezt követően vizsgálatom megkezdését először kerttörténeti példák áttekintésével és megfigyelésével kezdtem, amelyhez az egyetemi Kert- és művészettörténet tárgy anyagait, valamint egy angol tájépítészeti könyvet (BOULTS-

SULLIVAN 2010) vettem fő forrásnak. Ezen kívül Eplényi Anna 4D Tájépítészeti és Kertművészeti Folyóiratba írt cikke (Eplényi Anna, 2007, 56-63) szolgált kiegészítő forrásnak. Ezt követően a kör, mint forma értelmezésével foglalkoztam, mind matematikai, mind elvontabb szemszögből. A matematikai értelmezés során, a formához kapcsolódó fogalmak tisztázásával kezdtem, amelyhez Siposs András könyvét vettem alapul, valamint saját készítésű összefoglaló ábrát is készítettem. A kör fogalmával, elvontabb értelmezésben, egy MOME-s cikkben (INT-01) megfogalmazott alap gondolatok alapján foglalkoztam. Ezek után megvizsgáltam, hogy jelenleg hol és milyen körülmények között, milyen funkcióval találkozom a formával a tájépítészet során, ezt a saját tudásom alapján gyűjtöttem össze és fogalmaztam meg. A kereső-feltáró kutatás során 70-80 projekt került áttekintésre, a leválogatás szempontja az volt, hogy olyan tájépítészeti alkotásokról legyen szó, amelyek esetében a kör és körforma, vagy annak részei dominálnak, 2000-nél nem régebbi építésűek, és átgondolt tervezői háttérrel rendelkeznek. Ehhez a fő forrásként a Landezine Landscape Architecture Platform szolgált, ahol angol nyelvű projekt leírásokat fordítottam le és használtam fel az esettanulmányok kifejtéséhez. A kutatás során kétféle esettanulmányt készítettem: 20 db egyszerűbb és 5 db komplexebb, nagyobb tájépítészeti projekten keresztül vizsgáltam magának a formának a megjelenését, konceptuális háttérét és üzenetét. Saját szempontrendszer alapján megfigyeltem és jellemeztem ezeket a projekteket. A következő szempontokat figyeltem meg: hogyan jelenik meg a forma és maga a projekt együtt. Csak mesterségesen létrehozott építmény, vagy egy már meglévő táji, vagy természetes képződmény (táji elem). Van-e kapcsolat az épített jelleg és a táji jelleg között? Összemosódhatnak-e egymással, vagy mindenféleképpen teljesen külön rendszert alkotnak? Továbbá, megjelenhet-e, mint valamilyen mintázat (burkolatmintázat). A második elemzési szempontom, hogy maga a tervező és ezáltal a projekt mennyire ragaszkodik a szabályos körformához. Megtalálhatóak-e a kör részei is tájépítészeti viszonylatban, esetleg keveredik-e a szabályos kör és a részek egymással, vagy egyáltalán nem jellemző ez a fajta formavilág. Ezek után megfigyelem, hogy a projektek milyen funkciót és célt látnak el, ezek között van-e kapcsolat. Végül az anyag- és színhasználatot vizsgálom meg, kifejez-e valamit, van-e jelentősége. A komplexebb tájépítészeti projektek szemléltetéséhez A/3 méretű tablókat készítettem, melyen a tervezés részletei, illusztrációk, megállapítások és összegző szövegek találhatóak.

kombinálva a különböző részeket egymással. (2. ábra) Azonban ezek a feltevések nem feltétlenül jelentek meg ebben a formában.



2. ábra: A kör és részeinek lehetséges kombinációi a tájépítészeti alkalmazásban.

7 A kör, mint forma elvontabb értelmezése

A négy alapvető geometrikus szimbólum egyike a középpont, a kereszt és a négyzet mellett. Önmagába visszatérő jel, ezért az egység és eredeti tökéletesség jelképe. A teljesség, az egész és a visszatérés szimbóluma. A ciklikusság alapvető kifejezőeszköze. Az európai középkor világtképének is meghatározó rendezőelve a körkörösség, ciklikusság. A kör kombinálódhat másik geometrikus elemekkel, mint például a középponttal, amely még erősebben fejezi ki a ciklikus tökéletességet. (INT-01) A kör, mint szimbólum a hétköznapi élet részét is képezi. Társítunk hozzá jelentéseket, mint az egész, a teljesség, a tökéletesség, folytonosság, végtelenség fogalma, amelyek meghatározzák és kiemelkedővé teszik. Egy örök forma, amely a múlt, a jelen és a jövő kapcsolatát tartja fenn.

8 A kör, mint forma térbeli előfordulása

A kör a síkban 2 dimenziós elemként van jelen, azonban, ha kiterjesztjük a 3 dimenziós térbe, akkor létrejön a gömb. A körformát azonban ki lehet emelni a térbe félgömbként és hengerként is, amelyeknek a felülnézeti leképeződése körforma lesz. Ha a körgyűrűt emeljük ki a térbe, akkor egy belül lyukas hengert kapunk, melynek a felülnézete ugyanúgy a körgyűrű marad. Ezek mind-mind meg fognak jelenni az esettanulmányok formavilágában.

9 A kör, mint tájépítészeti elem

A körforma jellemző megjelenése épületeknél dominál talán a legjobban, különböző pavilonok, filagórák, bazilikák részei, tornyok formája, vagy egyéb épületrész elemeként. Gyakori megjelenése még a városi terek esetében, sokszor alkalmazzák a körformát terek kialakítására is. Ezért is érdekes, hogy a tájépítészet egy másik szemlélet felől nyúl ehhez a formához, nem mindig, mint épített elem közelíti meg a körformát, hanem mint felület, alapanyag és mintázat nyúl hozzá. Funkciót ad neki.

A kortárs tájépítészeti projektekben a körök különböző funkciókban jelennek meg, néha kiegészítő alakzatként a meglévő vagy létrehozott domború vagy homorú felszínformák kiemelésére, egy adott terület vagy rituális alapok megjelölésére, vagy az összekapcsolhatóság elősegítésére. (INT-02) Különböző felhasználásban, funkcióban és jelentésben is találkozhatunk a körrel, mint formával. Például a történeti kertek szignifikáns eleme volt a kör alakú szökőkút, ez a barokk kertek egyik jellemző fókuszpontjaként is szolgált. Azonban egyszerűbb, hétköznapi megjelenése lehet egy városi tér, egy vízarchitekturális elem (szökőkút, csobogó, feszített tükrű vízfelület, tükröződő vízfelület), tűzrakóhely, ülőfelület, körforgalom, burkolatmintázat, játszótéri elem. (3. ábra)



3. ábra: A kör tájépítészeti felhasználása.

A tájépítészeti alkalmazás alatt nem csak a sík körlapot, mint sík-mintázatot értem, hanem akár a talajból, földből kiemelt elemként is gondolok rá. Például dombok, lejtők, rézsűk kialakítása szabályos kör alakban, vagy akár a körforma kiemelése, valamilyen módon a térben való megjelenítése, például egy egyszerű kör alakú kültéri színpad, amely nem egy síkban van a talajjal, hanem fel van emelve. (1. melléklet) Természetesen a megemelt formák esetében a rálátás megváltozik/csökken, és talán “kevésbé lesz szembetűnő” a kör jelleg, de ennek ellenére mondanivalóját - szándékát megtartja, ezért is marad a vizsgálat fókuszában.

10 A kör és körforma előfordulása a kerttörténeti korszakokban

A körforma használata az ősidőkig is visszanyúlik, és különböző népcsoportok, különbözőképpen használták fel. A mai, azaz a kortárs értelmezés, elemzés és felhasználás érdekében fontos tisztába lenni a körforma múlt korokban történő alkalmazásával és annak jelentőségeivel. Fő forrásként a történeti kutatáshoz a Kert- és művészettörténet és Kerttörténet tantárgyak órai anyagait, valamint a fent említett szakkönyveket használtam.

Őskor (ie. 11 500) Göbekli Tepe, Törökország

A világon az egyik legrégebbi körtemplom a Göbekli Tepe területén található. A központi építmény belsejében jellegzetes elemek alkotnak egy külső és egy belső kört. (BÉRCZI 2011, 4) Kerek és négyszögletes megalitikus formák, zárt terek jellemzik ezt a rituális vagy temetkezési helyszínt.

Őskor (Kr.e. 7. és 4. évezred) Choirokoitia, Ciprus

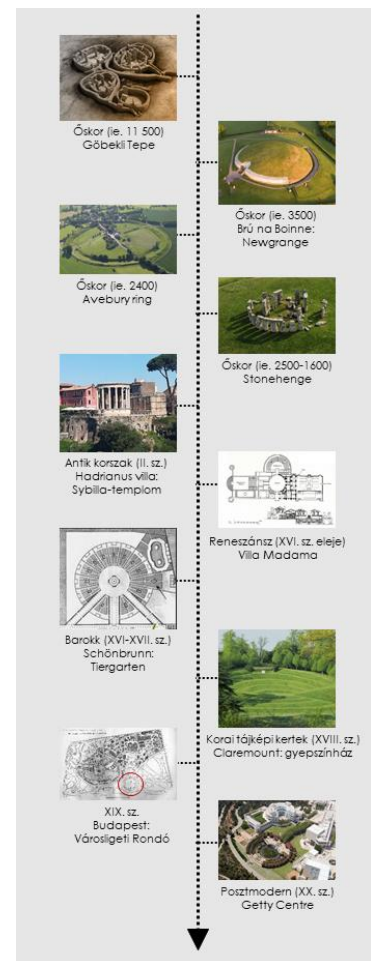
Az egyik legfontosabb őskori település-együttes. Neolitikus település maradványai, ahol kör alakú lapos tetejű építményeket tártak fel. A domb tetején feltártak egy komplex építészeti rendszert, amely hozzáférést biztosít a faluhoz. Egy ilyen előre kitalált terv szerint megépített építmény megvalósítása fontos kollektív erőfeszítést fejez ki, és strukturált társadalmi szervezetre utal. (INT-08)

Őskor (ie. 3500) Brú na Boinne - félgömb alakú földhantok

Temetkezési, rituális és szakrális táj, három helyszíne Newgrange, Knowth, Dowth. Kör alakú erődök és telekstruktúra. Az ie. 3200 körüli Newgrange egy kör alakú sírjárat, amely három süllyesztett kamrát tartalmaz. (BOULTS-SULLIVAN 2010, 2) Knowth: az emberek kör alaprajzú faházakban éltek és ők építették a negyven megalitikus sírt és díszítették a körülöttük található szegélyköveket. Dowth: egy dombon kialakított bemélyítés, szabályos kör alakban, benne barlangrendszer szerű kamrák. A földhalmot statikai okokból alakíthatták ki kör-alakúra, hiszen így egyenletes a teherbírás a szegélyköveken.

Őskor (ie. 2400 körül) Avebury Ring és Silbury Hill, Egyesült Királyság

Az Avebury Ring a legnagyobb kökőr Angliába, amelybe már beépült egy kezdetleges úthálózat és tanya. Különböző korok lenyomatait hordozza. Benne két kisebb kökőr található.



4. ábra: Idővonalas szalagábra: A kör és körforma előfordulása a kerttörténeti korszakokban.

A Silbury Hill Anglia legnagyobb mesterséges ember által készített földmunkja, amely mészkő és agyag egyvelegéből készült 40 méter magas építmény. A föld ilyen struktúrában való megtámasztása és tömörítése magas társadalmi szervezettséget és fegyelmet, valamint kimagasló technikai tudást igényel.

Megalitikus kőkörök Őskor (ie. 2500-1600) Orkney és Stonehenge Skócia

Két nagy kőkör, öt méter magas menhirekkel egy 104 méteres átmérőben. 60 egyenlő távolságra elhelyezett kőből. Csillagászati jelentősége volt, hiszen a napjárást rögzítették vele, azaz egyfajta kalendáriumként, azaz napóraként szolgált. Szintén hasonló a Stonehenge-i kőkör, melyet különböző népcsoportok építették fel századokon át. Az összes mintázat északkelet felé táruul fel, keretezve a napfelkeltét a nyári napfordulón. (BOULTS-SULLIVAN 2010, 2)

Antik korszak (II. század) Hadrianus villa, Tivoli

A palotakomplexum építkezését kb. 125-ben kezdték el. Kiemelkedő eleme a Víziszínház, amely nevével ellentétben nem is színház, hanem egy kör alakú csatornával körülvett mesterséges kör-sziget, ahol mindkét körgyűrű oszlopsorral néz szembe egymással. Lényege egy körformára alakított peristyl-udvar, melyben az árnyékok körbefordulnak. Eredete származhat még a római Fórum Vesta-templomból, hiszen ez az első kör alakú peripterosz, (18 korinthoszi travertin oszlopos), ennek egyik korai másolata már állt a Tivoli sziklaormon is (Sybilla-templom). Ez többtucat kerek tájképi kerti tempiettót inspirált Európaszerte (Stowe, Wörlitz, Pavlovszk, Laxenburg, Kismarton, stb.) Jelképük mindenhol hasonló: antik egyszerűség, elegancia, béke, barátság, harmónia és kiegyezés. (GALAVICS, 2013)

Reneszánsz (XVI. század eleje) Villa Madama, Róma

Reneszánsz stílusú vidéki villa, amelyet Raffaello tervezett, fő jellemzője a kör alakú, nyitott, központi udvar és egy félkörös amfiteátrum/teraszos kert. A villa befejezetlen maradt, a belső udvar fele valósult csak meg, így egy félhenger-térlemény fogadja ma a látogatót. A Villa Lante félkörös Lámpások kútjával és a nagy vizes-parter nagy körmotívumával együtt fontos újítást jelentenek a korai reneszánsz, négyzeteket preferáló szerkesztésével szerkezetében.

Barokk (XVI-XVII. század)

Jellemző a barokk kertekben az exedrás (félhenger alakú, pl. Villa Aldobrandini) és a radiális-centrális szerkesztés és elrendezés, a központi kör alakú kerti elemek használata. Ilyenek a szökőkutak, vízfelületek (Schönbrunni kert boscé-strenallé központi medencéi, mint fókuszpontok; kör-alakú labda-gyepek, hengeres aviariumok; vagy éppen a ménagéria központi épületei (Schönbrunn Tiergarten Pavilonja, a Belvedere radiális, körcikk alakú kifutói, vagy a fertődi Léserdő "Schweingarten"-je.)

Korai tájképi kertek (XVIII. század) C. Bridgeman kertjei

A még későbarokk-irreguláris hagyományokat követő Bridgeman tervezte az exedrás-gyepes tér végében félkörívben elhelyezett antik szobrokat Chiswick Houseban; valamint a kör formájú gyep-amfiteátrumot, középpontjában az Obeliszkkal, ahol félkör alakban jelenik meg a narancsfás Olasz kert, a kis Panteon-másolattal mintegy reflektálva a római ikonikus gömb-épületre. Ugyanő Claremountban félkör alakú lépcsős amfiteátrumot (gyepszínház) alakít ki a tájképi kertben konvex-konkáv lépcsőfokokkal.

XVIII. sz.: Korai amerikai kertek, Poplar Forest, Virginia

T. Jefferson egyik farmjának villája egy kör alakban körbevett telken található. A ház a kör középpontjában helyezkedett el. A főbejárat által megformált tengelyt és a hátsó teraszt keresztezte a fásoros allé. Az épület két szélső oldalán, az ablakon kitekintve mindkét irányban körformában ültetett fák voltak, amelyek összekapcsolódtak a fásoros allékkal. A labdagyep a ház mögött húzódott. (BOULTS-SULLIVAN 2010, 172) Az üres liget téri helyzet.

XIX.sz. Városligeti Rondó, Budapest

A városligeti Rondó a XIX. századi Pest főtengelyén helyezkedett el, a Városligeti fasorban. Nebbien Henrik tervei alapján a Városliget vonalvezetése íves és oldott volt, a park egyetlen geometrikus kertmotívuma a kör alakú Rondó lett. A körforma választását a tömeg odavonzása, „sürgés-forgása” ihlette. Bár a köralak formailag később megsérül, de emlékműveivel fókusz-helyzetét mai napig megőrizte. (Eplényi Anna, 2007, 57)

Eklektikus parkok, kertek szőnyegágyai

A kertművészet egyik legdekoratívabb, legdíszesebb kerek formái az egynyári, gyepbe vagy szórt burkolatban megjelenő szőnyegágyak. Ezek Európa-szerte közkedveltek voltak 1860-1915 között, és formái végtelen variációban jelentek meg.

Loudontól származik a '30-as évek közepéről a kerek ágyások koncepciója, de Repton is alkalmazza kerek-virágszirmos, legyezős felosztásban.

„We wish we could strongly impress on the mind of every amateur, and of every gardener, that, for all general purposes of planting beds of shrubs, or beds of flowers on a lawn the best form is the CIRCLE, provided that it be always kept of small size, say from 18 in. to 6ft. in diameter, one circle never placed nearer to another than 2ft., and these beds be thrown together in groups or constellations, as stars are in the firmament” – Loudon (Szeretnénk minden amatőr és kertész tudatába mélyen bevésni, hogy a cserjék vagy virágok ültetvényeinek kialakításához a gyepen a legjobb forma a KÖR, feltéve, hogy mindig kis méretű, mondjuk 18 hüvelyk és 6 láb közötti átmérőjű, az egyes körök soha nem helyezkednek egymáshoz közelebb 2 lábnál, és ezeket az ágyásokat csoportokba vagy konstellációkba rendezzük, mint a csillagokat az égbolton.)

Jekyll koncentrikus körök, lépcsők: Az Art & Crafs kertekben nagy előszeretettel jelennek meg a koncentrikus lépcsők, különösen fél- vagy negyed-körök alakban. Az akár 9-10 fokos lépcső már nemcsak funkcionális elem, hanem önmaga új életre kel, egyedi téri rajzolatot hoz létre.

Modern alkotások (XIX- napjainkig) Guevrekian

Tükrögömb, mint objektum.

Land-Art (XX.sz.) Spiral Jetty (Spirális Móló) 1970.

Robert Smithson spirális alakban épített szobra a Land Art mozgalom egyik ikonikus földművészeti alkotása. (BOULTS-SULLIVAN 2010, 217) Természetes anyagokból dolgozott, a kőből és földből felépített spirál folyamatosan változtatja a formáját, ahogy a természet, a környező ipari gazdaság és az idő kihat rá. (INT-09)

Posztmodern alkotások (XX.sz.) Limelight - Meyer Studio (BOULTS-SULLIVAN 2010, 222)

Anglia egyik idős, díjnyertes fájának a platán-juharnak (*Platanus x acerifolia*) készült az alkotás. Egy ferdén emelkedő nagy, körhantot hordtak a fa köré, amely majdnem körbezárja. Kívülről nézve a föld-rézsű félholdra hasonlít, de a homorú tér belsejében zárt forma jön létre, ahonnan, mintegy napozóágyról élvezhetjük a faegyed szépségét. (INT-10)

Posztmodern alkotások (XX.sz.) Getty Centre - Getty Múzeum

Richard Meier építész-mérnök által tervezett (1984) épületkomplexum meghatározó formai sajátosságai a hengeres épületrészek, melyek felülnézeti képe köríves és félköríves rajzolatot ad. A kertet Robert Irwin művész álmodta meg, ugyancsak a körkörös vonalas motívumokra építve azt, reflektálva az épülettel.

Posztmodern alkotások (XX.sz.) Peter Walker

Peter Walker alkotásai jó példák a posztmodern apolitikus - geometriai játékokat kedvelő grafika alkalmazására. A koncentrikus körök, párhuzamosak nagy felületeken hatják át egymást, felsorakoztatva az anyagok széles repertoárját.

11 21. századi esettanulmányok vizsgálata

Az esettanulmányok kutatása és vizsgálata során 70-80 projekt került áttekintésre, amelyből 25 került kiválasztásra. A leválogatás szempontja az volt, hogy olyan tájépítészeti alkotásokról legyen szó, amelyek esetében a kör és körforma, vagy annak részei dominálnak, 2000-nél nem régebbi építésűek, és átgondolt tervezői háttérrel, koncepcióval rendelkeznek. A projektek komplexitása és területi kiterjedése szerint kétféle csoportra osztottam őket: 1. egyszerűbb, kisebb tájépítészeti példák bemutatása és elemzése, ahol a körforma egyféleképpen, korlátozott felhasználásban és kisebb léptékben jelenik meg (11.1 fejezet), és 2. komplexebb tájépítészeti példák (projektek) bemutatása és elemzése, ahol a forma alkalmazás tágabb kontextusban és nagyobb területi kiterjedésben valósult meg (11.2 fejezet).

11.1 Egyszerűbb, kisebb tájépítészeti példák bemutatása és elemzése:

A következő oldalakon különféle tájépítészeti installációkat, projekteket vizsgállok és hasonlítok össze. Elemzési szempontjaim:

- a kör megjelenési formái: valamilyen mintázat, konkrét építmény vagy táji elem?
- a forma kötöttsége: mennyire ragaszkodik a tökéletes körformához? elrugaszkodik tőle? vagy csak a körforma elemeit használja fel: körív, szelet, körcikk?
- az installáció vagy projekt funkciója: közösségi tér, vallási vagy szakrális helyszín, vagy műalkotás?
- az installáció vagy projekt célja: miért került oda, ahova került: mi a szerepe: közösségi, szakrális? gyönyörködtetés, önkifejezés? természetvédelem vagy fenntarthatóság?
- szín, anyag, forma között van-e összefüggés és az hogyan nyilvánul meg?

11.1.1 Robin Winogron – The Fire Ring (A tűzgyűrű), Svájc (1. kép)

A Tűzgyűrű egy közösségi tűzrakóhely, találkozóhely, amely művészien alkalmazza a kör geometriáját az egység és a közösség összetartozás érzésének ápolására. A struktúra és a méret megfelelően harmonizál: elég nagy ahhoz, hogy kizárja a bensőségességet, de elég intim ahhoz, hogy elkerülje a túlzott nyilvánosságot, ezzel személytelenné téve a teret. A lángok körüli gyülekező, melegedés egy közösségkovácsoló tevékenység is, mind az egyén és mind a közösség érdekeit is szolgálja. (INT-02)



1. kép: Robin Winogron:
A tűzgyűrű

Megjelenését tekintve A tűzgyűrű egy épített elem, azonban nem maga az építmény követi le a körformát, hanem a faanyag rakásmintája. Formailag egy szabályos körként jelenik meg, azonban nem körbezárt, ezzel beengedve az embereket. A középpont maga a tűz- akár egy

fókuszpont a sötétben. A színvilág a faanyag természetes színe, nincsen lefestve. A forma és szín kapcsolata ebben az esetben teljesen természetbeni, harmonizál a tűz narancsos színe a fa színével, a megszakított forma bevonzza az embert középre. A körforma ebben az esetben a családias hangulatot idézi meg.

11.1.2 Rozana Montiel és Estudio de Arquitectura – Void Temple (Üres Templom), Mexikó (2. kép)

A mexikói Jaliscóban található zarándokhely, amely a természetet az építettel, a fizikait a metafizikaival állítja szembe. Fák védik a fehér beton körfalat, amely templomként szolgálva keretezi a teret. A lejtős területen elnyúló kör-gyűrű igazodik a táj vízszinteséhez, ezzel egy amolyan menedéket biztosítva az építményt körülvevő fenyők között. Értelmezhető egy szemlélődő küszöbnek is, ahol a természet és a szentség találkozik. (INT-02) A körfalon egy helyen van bejárat, így



2. kép: Rozana Montiel és Estudio de Arquitectura: Void Temple

nem csak a lejtős részeken nyerhetünk betekintést, hanem be is sétálhatunk. Azonban a fal máshol nincsen felnyitva, ezzel a folytonosság és egyben elzártág érzetét keltve. Egyszerre elzár és beenged. Itt jól kirajzolódik a kapcsolat a körforma múltbéli felhasználásával: valamilyen szakrális helyszínt jelöl ki.

Az installáció épített elemként jelenik meg, azonban magába foglalja a természetet is. A szabályos zárt körfal, amely egy hengeres teret alkot, lekövethető, egy bejárata van, ami a ki és bejárást biztosítja. Funkcióját tekintve az a feladata, hogy beinvitálja azt, akinek erre van szüksége. A templom egy absztrakt téri műalkotás és zarándokhely egyben. A fehér szín a tisztaság jelképe összefonódik a formával, amely eredménye a végtelen tisztaság, nyugodtság.

11.1.3 Studio Vulkan és Robin Winogrand – Viewing Disk a zürichi repülőtéri parkban, Svájc (3. kép)

A Sky Platform egy 30 m átmérőjű csiszolt beton körön elhelyezkedő vízarchitektúra, amely egy mesterségesen létrehozott domb tetején található. A dombot egy már ott lévő fás-erdős környezet öleli körül. Az alatta lévő moréna geológiai visszhangjait tükrözi és köti össze a közösségi térrel. A korong vízfelülete visszatükrözi az eget, a vízköd és vízugarak játéka egy mesterséges felhőt alakít ki, ezzel össze mosva az ég és föld



3. kép: Studio Vulkan és Robin Winogrand – Viewing Disk a zürichi repülőtéri parkban

határait. A víztükörben visszatükröződő ködfelhő testközeli jelenléte a repülővel a felhőkön való áthaladás érzését kelti. (INT-02)

A vízarchitektúra, épített elemként van jelen ebben a projektben, beleilleszkedik a talajba, rásimul. A domb, amin elhelyezkedik, kimagasodik, ezzel kiemelve a vízarchitektúrát. A gyönyörködtetés, szórakoztatás a funkciója, célja, a felhőkben járás megidézése, a föld éggel való összekötése. Ebben az esetben az építmény hangulata összefügg a formával, a körforma itt, mint a domb csúcsa van jelen, illeszkedik a dombtetőhöz, mintha nyúlna az ég felé, ezt erősítik a víz sugarjátékok és a vízgőz is. A forma idomul a terephez, ráfekszik, ezzel összhangba kerül a környezettel.

11.1.4 Wagon – Still Alive (Még mindig él), Olaszország (4. kép)

Ez az alkotás egy történelmi parkban található. Érdekessége, hogy két kör alakú kiültetés található egymással szemben, amelyeket egy éles burkolatváltás választ el egymástól. Az egyik kiültetés egy füves területen lehatárolt és hosszabbra hagyott egyszerű gyeplő felület, míg a másik egy, a földszintjéből kiemelkedő sziklás, növényes kiültetés. „Az egész történelmi



4. kép: Wagon: Still Alive

miliót szembe állítja a táj aktuális kérdéseivel...” (INT-02) A két kör egymás ellentétei, a gyeplő a letisztultság, egyszerűséget, valamilyen megközelítésből a múltat jelképezi, míg a sziklás, kavicsos kör a jelent, a modern gondolkodást, anyagok keverése, új anyagok használata, kipróbálása.

A projekt a természetből építkezik, az adott terepet használja anyagként. Szabályos körformákat használt, amelyek beleolvadtak a parkba, nem üt el a hangulatától. Funkcióját tekintve, inkább egy alkotás, mint valamilyen rendeltetéssel bíró építmény. Célja a figyelemfelkeltés, felhívás, a múlt és jelen összehasonlítása, azaz új dolgok kipróbálására hív.

11.1.5 WERK – Carl Nielsen Allé, Dánia (5. kép)

Az egykori koppenhágai parkolóban található park kör alakú esővízmedenceként működik (rain garden). A vizet a környező tetőfelületekről gyűjtik össze és a park növényzettel borított, süllyedt részeihez vezetik. (INT-02)

A parkot akár egy köztér kialakított szikkasztónak is lehet értelmezni. Egy négyszögletes téren helyezkedik el. A körforma használata lágyítja a tér karakteres, merev megjelenést. Másrészt a formaválasztást úgy is lehet értelmezni, mint egy körforgási



5. kép: WERK – Carl Nielsen Allé

folyamatot, hiszem a park lényege, hogy a feleslegessé vált csapadékot elvezesse, vissza-
áramoltassa a parkban lévő növényzethez. Természetes és mesterséges anyaghasználat is
megtalálható, a park épített elemként jelenik meg. A körforma használata megkönnyíti a
körbejárhatóságot. A funkció ebben az esetben adott, egy közpark, aminek nem csak a
kikapcsolódás és szabadidőtöltés a feladata, hanem a csapadék elvezetés is. A körforma
kapcsolata a park színeivel és mintázatával harmóniában van, hiszen a formán belül
hullámvonalakat, körcikkeket, körív részleteket használtak, így teljesen szinkronba került
egymással maga a körülölelő forma és a belső. A burkolat szín pedig kiemeli a növényzet
zöldjét és fordítva.

11.1.6 Robin Winogrand és Studio Vulkan – The Forum of the Park of Encounters (A Találkozások Parkjának Fóruma), Németország (6. kép)

A Fórum köre az egykori náci Felvonulási Területen található egy négyzetes területű udvaron, amelyet a hatalom gyakorlására használtak. A körforma feloldja ezt a katonai szigorúságú szögletes formát, az utak mint szelők kapcsolják össze a Fórumot az udvar többi pontjával, ezzel kapcsolatot teremtve a szigorú és oldott részek között. A Fórum adja a park központját. A burkolat és a körülvevő épület színei harmonizálnak. (INT-02)



6. kép: Robin Winogrand és Studio Vulkan – The Forum of the Park of Encounters

A szabályos körforma itt, mint burkolat jelenik meg, ezáltal, mint épített elem van jelen. A kapcsolat a tájjal hiányzik, mert egy sűrűn beépített területen található, ahol kevés a zöldfelület, de harmonikus kapcsolatban áll a környezetével. A parkrész funkciója a szabadidős kikapcsolódás. Maga a Fórum, amely a régmúltban a katonai gyakorlatozások helyszíne volt, most a találkozások, beszélgetések színhelyévé válik. A körforma alkalmazásának célja ebben az esetben a park szögletességének és merevségének feloldása és egy jelentőségteljes múltú terület kiemelése. A színek és a forma nem feltétlenül egymással kapcsolódnak össze, inkább a környezettel állnak harmóniában.

11.1.7 BIG – Henning G. Kruses Plads, Dánia (7. kép)

A Plads az Ejersbergi Zene Ház és Művészeti Múzeum előtt található. A tér fő attrakciója egy kör alakú vízarchitektúra, amely lemezként működik, rezonálva a zenei programmal. A beépített, programozott fűvőkák rezgéseket idéznek elő a víztükroön, amely hullámzó vízfelület hatását kelti. A medence köré ültetett nyírfák erősítik ezt a hullámzó hatást. A Plads kerek medencéje szimbolikus jelentéssel is bír, az Ejersberg tengerrel való kapcsolatára reflektál. (INT-02)



7. kép: BIG – Henning G. Kruses Plads

A vízarchitektúra szabályos kört formálva jelenik meg a téren. A köralakú szökőkút és vízarchitektúra használata már a kerttörténeti példákban is elterjedt volt. A funkció, amit betölt egy új fizikai élménykísérlet. Célja, hogy a járókelők leüljenek a szökőkút körüli székekre, hallgassák és figyeljék, ahogy a víztükör vibrál és rátaláljanak egyfajta térzenére.

11.1.8 Gjode & Povlsgaard Arkitekter – The Infinite Bridge (A Végtelen Híd), Dánia (8. kép)

Az installáció egy hidat formál meg, azonban valójában egy hídként is használható szoborról van szó. Összeköttetést biztosít a part és a vízfelület között. A hídról szemlélődve érzékeltetni lehet a táj változását. A híd íve követi a táj kontúrjait, mivel egy folyóvíz torkolatánál fekszik, amely a parttól az erdőbe nyúlik. A tengerparti panoráma kibontakoztatása mellett a Végtelen híd kapcsolatot teremt a jelen és az adott helyszín története között. A partot újra összeköti az egykori kilátó pavilonnal, amely a strand mögötti domboldalon állt. (Ezen a területen egy kikötő helyezkedett el, amelyhez tartozott ez a kilátó pavilon, gyakori kirándulóhelyként szolgált.) (INT-03)



8. kép: Gjode & Povlsgaard Arkitekter – The Infinite Bridge

A megjelenés szempontjából egy az egyben épített elem, amely integrálva van a tájjal. Szabályos körformát követ le az installáció. Több funkció is kapcsolható a szoborhoz: összeköti a szárazföldet a vízzel, útvonalat teremt, ahol megfigyelhető a körülötte lévő természet változása, és mint műalkotás is szerepet játszik. Célja egy már nem létező épületre való megemlékezés. A szín és forma kapcsolata harmónikus, a világos faanyag szép összhangba kerül a rakásmintával és az egész szobor formájával, mindeközben pedig a tenger kiemeli az installációt. Az anyaghasználatban a fa és az acél párosítása dominál.

11.1.9 ELEMENTAL – Künü-Koyaüwe (Tárgyalási hely), Chile (9. kép)

A formájában nagyon egyszerűnek tűnő projekt összetett mögöttes gondolatokból fakad. A szándék az volt, hogy a történelmileg konfliktusban lévő mapuche nép és a chileiek közeledjenek egymáshoz. A konfliktus fő forrása a terület tulajdonjogi kérdéseiből alakult ki és még a mai napig fennálló problémát jelent. A konfliktusban álló két fél megkereste egymást, hogy egy közös tér létrehozásával enyhítsék a nézetkülönbségeket. Így született meg a Künü-Koyaüwe



9. kép: ELEMENTAL – Künü-Koyaüwe

(Tárgyalási hely) gondolata. Az installáció szerkezete és formavilága a mapuche nép „gyökereihez” nyúlik vissza, hiszen a kör kulcsfontosságú alakzat a hagyományaikban és a kozmológiájukban. (INT-04) A tervezők a „többé-kevésbé”-re mentek, ami azt jelenti, hogy a kör többé-kevésbé egy kör, többé-kevésbé kelet felé orientálódik, „egyfajta” szerkezetté válik, amely lehetővé teszi a nyitottságot és az alkalmazkodást a közösségek számára. Künü-nek nevezték el, utalva az összefonódó szerkezetre és a társadalmi kapcsolatok halmazára, míg a Koyaüwe a tárgyalóhely. (INT-02)

Az installáció, mint épített elem jelenik meg, nem a szabályos körformát követi le, hanem inkább egy félkör jellegű alakzatot. Az építmény maga egy körív, amely egy közösségi teret kerít be. Funkció szempontjából kevésbé a gyönyörködtetés, inkább olyan hely-teremtés a célja, ahol mind a két népcsoport békében tud ünnepelni. Célja, tehát a közösségformálás és a múltra való visszaemlékezés előhívása, valamint tárgyalási színhely kialakítása. Az anyaghasználat és ezáltal a szín összhangban van a formával, a faoszlopok természetes színükben beleillenek a környezetbe, ezzel egy új ősi szentélyt alakít ki.

11.1.10 Herzog & de Meuron – Plaza Espana, Spanyolország-Tenerife (10. kép)

A Plaza, amely a kikötő és a város közötti visszanyert területen helyezkedik el, számos történelmi emléket helyez a figyelem középpontjába. Egy hatalmas vízgyűjtő köti össze ezeket a pontokat a lemez körül. A kör peremén a láva struktúráját utánozó anyagból tervezett barlangszerű építmények helyezkednek el, amelyekben turisztikai információk, feliratok, kioszkok és egyéb szolgáltatások találhatók. A széles betonmedence a fehér homokos part és egy fekete vulkáni sziget kontrasztját idézi meg. (INT-02)



10. kép: Herzog & de Meuron – Plaza Espana

A vízgyűjtő, mint a városi tér egy központjaként is jelen van, beleolvadva a város szerkezetbe. Formailag szabályos kör alakot formál, amelyhez jól illeszkedik a növényes-szigetes-barlangos részlet, amely a körforma peremén helyezkedik el. Célja a természet bevitele a beépített városba. A világos burkolatszín használata jól kiemeli a formát az alapból középszürke burkolat színéből.

11.1.11 Terremoto – Test Plot (Teszt Parcella), Amerika (11. kép)

Tájépítészek gerillakertészkedést kezdeményeztek az elhanyagolt Los Angeles-i Elysian Parkban. Négy db, 10 m széles tesztparcellát hoztak létre különböző domborzati körülményben és kitettségben, amelyeket önkéntesek segítségével gondoznak. A parcella őshonos vadon termő növényeket tartalmaz, amelyeket évente ellenőriznek,



11. kép: Terremoto: Test Plot

monitoringoznak. Kezdeményezésük kiterjedt az oktatási gyakorlatra is, rámutatott a parkok és közterületek zöldfelületeinek és természetes növényzetének fenntartási lehetőségeire. (INT-02)

A Test Plot egyrészt a “helyreállítási megközelítés” próbája, amelynek célja feltárni, hogy mi a minimális idő, energia, tőke, botanikai és anyagi ráfordítás, amely a produktív ökológia helyreállításához kell. (INT-05)

A parcellák természetes elemként jelennek meg, a természet és a környezet anyagait használják fel. A körforma jól mutatja be a kísérletre szánt területeket és valóban a tesztelés benyomását kelti. A parcellák funkciója adott, megvizsgálni, hogy a betelepített őshonos növények milyen körülmények között képesek fennmaradni közparki viszonylatban. A kísérlet célja, hogy ezekben a lekerített körformákban létrehozott vegetációt tanulmányozzák és felhasználhassák a parkok növényesítésében. Ezesetben a körforma, mint az ökológiai egység jelenik meg. A formaválasztás akár a vegetáció visszaállításának körforgására is utalhat.

11.1.12 Stradivarie Associated Architects és Valeri Zoia – Piazza Nember, Olaszország (12. kép)

A körforgalmak klasszikus infrastruktúra-elemek, üres, általában szűk, de néha tágas központokkal. A velencei Piazza Nember olyan körforgalom, melynek központja egy park funkcionális szerepét tölti be és lehetővé teszi a gyalogosok és kerékpárosok áthaladását, akár megpihenését. Ezt a külső forgalmi sávok leszűkítésével tették lehetővé, így a belső kör zöldfelülete lényegesen kibővült. (INT-06)



12. kép: Stradivarie Associated Architects, Valeri Zoia: Piazza Nember

Egy térről, körforgalomról van szó, amelyet ideiglenesen hoztak létre. Külön kiépített infrastruktúrája van, azonban táji elem is egyben, hiszen a téren már ott levő növényzetet vették a készítőik alapul, így beépültek az új parkba. A funkcióját tekintve az áthaladást segíti és egyben szabadidős tevékenységhez is teret nyújt. Ebben az esetben egy tájépítészeti probléma megoldásáról van szó, amelyben a körforma már ab ovo adott volt.

11.1.13 SpY Studio – Césped (Fű), Madrid, Spanyolország (13. kép)

A „Césped” egy 70 m átmérőjű természetes füves körből álló installáció, amelyet a madridi Plaza Mayor téren helyeztek el, hogy megünnepeljék a tér 400 éves történetét. A projekt célja az emberek összetartozás érzésének erősítése és a város aktív használatba vétele, hogy e kettő egy nyitott tágas helyen központosuljon. A friss nedves, természetes fű illata kellemes közérzetet kelt a látogatókban. A fűkör 3500 m²-es találkozási pont a tér téglalap alakú geometriájának közepén. Az installáció kialakítása visszaadja a tér történelmi múltját. (INT-11)



13. kép: SpY Studio: Césped

A Césped megjelenésében mindhárom szempont sajátosságait magában hordozza. Mintázat, mert egy négyszögletű tér közepén körformájával egy izgalmas mintát képez, lágyítva annak erős geometrikusságát. Épített elem, hiszen eredetileg nem volt ott semelyik részlete, teljesen mesterségesen jött létre, ideiglenes installáció. Táji elem, mert egy füves felületet alkottak egy teljesen burkolt tér közepére, ezzel kintről behozva a tájat és a természet érzését az erősen beépített városi szövetbe. A forma szigorúan ragaszkodik a kör tökéletes alakjához. Funkcióját tekintve, mint közösségi tér van jelen és ezzel egyben összekapcsolódik a céllal is, hiszen az emberek összehozása, a közösség formálása a cél. A szín és az anyag összefügg egymással, az egész installáció zöld, nyugtató, természetközeli élményt adva ezzel a város emberei számára. Valamint a fű taktilis pázsitként megállítja az embereket a nagy nyüzsgésből, mintha egy óriásszőnyegre ülnének.

11.1.14 Ripszám János - Kaposvár Kossuth tér, Magyarország (14. kép)

A kaposvári Kossuth tér 2003-ban került átalakításra, amely beruházók és helyi vállalkozók felajánlásaiból valósult meg. A felújított teret most már csak gyalogosforgalom használja, a városvezetőség döntése alapján sem a járműforgalmat, sem a tömegközlekedést nem engedik be a térre. A tér Ripszám János



14. kép: Ripszám János: Kaposvár Kossuth tér

tervei alapján valósult meg díszburkolattal, kandeláberek és padok kihelyezésével. A koncepció különlegessége a székesegyház előtt és a tér középpontjában elhelyezett két szökőkút, amelyet a burkolatból feltörő vízugarak sora köt össze. Ezenkívül virágágyások, örökzöldek és lombos fák is helyet kaptak. (N.N. 2003, 7)

A körforma ez esetben, mint burkolatmintázat van jelen: a kis szökőkút a tér és a kör centrális középpontjaként jelenik meg, erre épülnek kifelé távolodva a körgyűrűk. A mintázat további jellemzője, amely a formával is összekapcsolódik, hogy a kör középpontjából induló sugárvonalak körcikkékké osztják a burkolatot. Funkciója adott, egy városi köztér, melynek burkolatmintázata utalásokat tesz a céljára is, amely a közösség összehozása és irányítása. A tér közepe felé csökkenő nagyságú körök és a sugárvonalak navigálják az embert a középpontban, ahol egy középponti elem, a szökőkút várja őket. A szín és a forma között megfigyelhető, hogy az alapburkolat sötét színű, melyen a mintázat világos színű, jó kontrasztot adva és kiemelve a központi elem jelentőségét.

11.1.15 Panda Pont kft, Várkert kft. – Fővám tér játszótér és közpark, Magyarország (15. kép)

A budapesti Fővám tér a Kiskörút egyik legfontosabb tere, melynek része több műemlékvédelem alatt álló épület, többek között a Központi Vásárcsarnok is. A tér felújítására és átrendezésére 2010-ben került sor, amiben a Panda Pont Kft. és a Várkert Kft. működött közre. A Vásárcsarnok előterébe vízarchitektúrák (szökőkutak, vízfelületek), játszó- és pihenőtér került. (INT-12)



15. kép: Panda Pont kft., Várkert kft.: Fővám tér játszótér és közpark

Megjelenését tekintve a parkot a körforma sokszorosított kombinációja inspirálta. Valószínűleg a terep lesüllyesztés miatt a fákat meg akarták menteni, ezért kör hengerekbe helyezték őket és ez adhatta a körkörös alapkonceptiót. Mintázat, mert meghatározó arculatot és díszítést ad a formavilág használatával. Épített elemként a burkolatmintázatban jelenik meg, ahol hullámvonalakat kialakítva egy szabályos kör íveit követi le. Természetes jellegét a kör alakú növénykiültetések és ágyások adják. Ennél a parknál is szoros összefüggésben van egymással a megjelenés és maga a forma használata. A kiültetések, kiemelt ágyások a szigorú matematikai körformát alkalmazzák, míg a közlekedő felület egy amőba jellegű formát vesz fel. A tér funkcióját tekintve közösségi tér, találkozási pont, célja szórakozás biztosítása a gyerekeknek, emberek összehozása, közlekedés segítése. A burkolat anyagok és a forma összefüggése a nagyobb burkolt felület esetében kontrasztos színvilággal egy esztétikus mintázatot ad. A játszótér esetén a kör alakú zöld foltok lágyabb hatást keltenek, barátságosabbá téve a környezetet.

11.1.16 MTD Landscape Architects – Landpark Assisie, Hollandia (16. kép)

Hollandiában található a Landpark Assisie, amely az elmúlt évek során hagyományos gondozási intézményből az élet, a munka, a rekreáció, a természet és a táj integrált helyszínévé alakult. Egy támogatási programnak köszönhetően a Landpark Assisie egy részét natúrparkká alakították át, melyre 2018-ban kapták a megbízást. Az klímaváltozáshoz való alkalmazkodás és a vízvisszatartás központi szerepet játszik a park



16. kép: MTD Landscape Architects: Landpark Assisie

kialakításában. Korábban az esővizet közvetlenül a csatornarendszeren keresztül vezették el, most azonban átmenetileg tárolják, hogy fokozatosan beszivároghoz a talajba. A vízvisszatartó területen átvezető sétány bemutatja ennek a szikkasztó közegnek a szerkezetét. Nedves időszakban a sétányt nagy vízfelület, száraz időben vadfüves felületek és nádas fedi. A parkban egy szabadtéri színház és egy “talajvízbank” is található (utóbbi a talajvízszint változásait egész évben megjeleníti). A park a szabadtéri színházzal együtt kulturális és oktatási célokra is kiváló helyszín. (INT-13)

A Landpark Assisie esetében a szabadtéri színház és a talajvízbank az, ami kör formában jelenik meg. Az alkotók mindkét esetben ragaszkodtak a kör szabályos formájához: felülnézetből teljesen leköveti a formát, azonban metszetben egy bevágásként jelennek meg, egy amfiteátrumra hasonlítva. Funkciójukat tekintve kettéválnak, a színház teret ad különböző programoknak, ülőfelületet biztosít. A cél összefügg a funkcióval, a színház közösséget építő, oktató célú közteret biztosít, a Talajvízbank a fenntarthatóságot és a vízgazdálkodás lehetőségeit tartja szem előtt.

11.1.17 Kamel Louafi Landscape Architects – Königsplatz Kassel, Németország (17. kép)

A Königsplatz a német Kassel városában található köztér, amely már az 1900-as években is egy nagy kerek tér volt. 2004-ben Kamel Louafi nyerte a „Víztervezés a kasseli Königsplatzra” kiírt pályázatot, és 2005 óta 36 bronzfigura díszíti a teret, amelyek furcsa farok-uszonyokra hasonlítanak és vízsugarakat küldenek a tér közepére. Kamel innovatív ötlete, miszerint egyetlen szökőkút helyett számos vízsugarat decentralizál, hatékonyan kiemeli a tér kör alakját. Mivel a sugarak a már ott lévő platánfák kettős körét követik, azért még inkább kihangsúlyozzák azt. (INT-17)



17. kép: Kamel Louafi Landscape Architects: Königsplatz Kassel

A Königsplatzot átszelő villamossín a tér tengelyeként is szolgál. Ezenkívül még négy becsatlakozó utca töri meg az amúgy szabályos körformát. A burkolat is szabályos körformát alakít ki, így, mintázatként is megjelenik. A forma tehát szigorúan kötött, szabályos kör egy keresztülhaladó átlóval. Felülnézetben látható, hogy még három szelő is áthalad a téren, a becsatlakozó utcák tengelyén, de ezek nincsenek jelezve a burkolatban. Így amíg a tér szabályos körformája hat helyen megtörik, addig a burkolatmintázatot csak a sín töri meg, ezzel két félkörre változtatva a teret. Kívül a burkolat színének különbsége egy további körgyűrűt is kialakít. Funkcióját tekintve egy köztér, kereszteződés, csomópont, ahol az emberek találkoznak, megállnak, várakoznak, tovább haladnak. Célja az áthaladás segítése, hangulatteremtés a vízarchitektúrákkal. A villamosmegálló jelenléte egy csomópontot hoz létre a téren. A kettős körben ültetett platánsorok és a csobogók belső gyűrűjének együttese harmonikussá teszi a tér egészét. A burkolat színhasználata alkalmazkodik a környező épületek színeihez, valamint kiemeli a platánok lombszínét.

11.1.18 BCA Landscape – Glade of Light (A Fény Tisztása), Egyesült Királyság (18. kép)

A Glade of Light egy emlékkert a 2017. május 22-ei manchesteri terrortámadás áldozatai és családjaik számára. Egy napsütötte tisztáson fehér “kő-glóriát” láthatunk a növények állandóan változó együttese mellett. A körülölelő glória a végtelenre és az örökkévalóságra utal. Az absztrakt formatervezés végső soron egy érzelmi és egyben intellektuális válasz a bánat és a veszteség kimondhatatlanságára. A helyi tájra jellemző fűfélékből, hangákból, hagymásokból és



18. kép: BCA Landscape: Glade of Light

évelőkből, valamint a fák alatt árnyéktűrő növényekből készítették a kiültetést. Ez egy gyönyörű kert-vadon, ahol az ember kapcsolatban érezheti magát a természettel és ahol láthatja az évszakok múlását. Egy nagy fenyőfát megtartottak a helyszínen és további 28 új, őshonos fát ültettek. (INT-18)

Az emlékkert megjelenését tekintve egyszerre épített és táji elem is, mert bár egy kertként funkcionál, eredetileg egy aszfaltos terület rész volt, amelyre egy teljesen új építmény került. Formailag egy szabályos körformáról van szó, amelyet körbevesz az épített elemként megjelenő „glória”, azaz a márvány elemek. Az emlékkert további részletei nem a körformát alkalmazzák, hanem egy szabálytalan háromszög szerű foltban jelennek meg. A körforma használata ebben az esetben az örökkévalóra és a végtelenre reflektál. A funkciója a kapcsolatteremtés és a meglévő vagy elvesztett kapcsolatokra való figyelemfelkeltés. Akár értelmezhető zarándokhelyként is, hiszen a családtagok és barátok, de még a város lakói is folyamatosan látogatják az

emlékkertet. Célja összefonódik a funkcióval: az emberek közötti kapcsolat örökké való fenntartása, ezen felül a fenntarthatóság és a mikroklíma javítása. Az anyag és a forma közötti összefüggés megmutatkozik a márvány használatában. Az egyszerű formát díszesebbé, magasztosabbá változtatja az emlékmű, mégis megtartva a szelídségét.

11.1.19 Lépték-Terv – Városháza Park, Magyarország (19. kép)

A Fővárosi Önkormányzat 2021 őszén hirdette meg a Városház Park fejlesztésére a pályázatot, melyet a Lépték-Terv iroda nyert meg, kivitelzése folyamatban van. (INT-20) A koncepció fő gondolata a körforma választásáról a Lépték-Terv iroda nyilatkozata alapján „A kör kapcsolatot és egyenlőséget teremt a város mindenkori vezetői és a budapestiek között. Reprezentatív teret hoz létre, ami szimbolikusan és



19. kép: Lépték-Terv:
Városháza Park

funkcionálisan is központba emeli a zöldfelületek fontosságát.” Ez a forma egy olyan teret hoz létre, amely központba emeli a zöldfelületek jelentőségét, valamint egy dinamikus, közös teret alkot, ahova behívja a látogatókat. A koncepciónak fontos eleme volt, hogy rendezvényeknek is helyet tudjon adni a park. A forma befogadja a régi és új idősíkokat és egységet teremt bennük. (INT-21)

A már publikált látványtervek alapján a Városháza Park kialakítása egy nagy körformára épül majd. Megjelenését tekintve egyszerre épített és táji elem is, hiszen a jelenleg ott lévő betonos parkoló területet felszámolják. A Körgyűrű fogja majd körbe-közre a városi természeti tájat, egy laza szerkezetű pihenőligetet.

Formáját tekintve kör és körben egy nyomvonal fut végig, amely körgyűrűként vagy körvonalként is értelmezhető. A park érdekessége lesz, hogy a gyalogos nyomvonal nem a középponton halad majd át, hanem arrébb, egy gyalogos útként, egy szelőként szeli át a kört, ezzel feszült helyzetet teremt. A nagyvonalú körgesztus itt nemcsak a térben, hanem az egész fővárosnak is szól egyszerre. A funkció ebben az esetben a kikapcsolódás, a rekreáció biztosítása, de ugyanakkor megvédi a zöld-szigetbe ültetett növényeket a stressz-hatásoktól, segíti jobb életfeltételeiket (ahogy a Blaha Lujza téren is láthatjuk). A cél és a funkció itt is összekapcsolódik, a projekt fő célja egy olyan nagy, nyitott zöldfelület létrehozása, ahol közösségépítő, kulturális és egyéb programokat lehet tartani.

11.1.20 Topiaris – Loures Riverfront (Loures folyópart), Portugália (20. kép)

A Loures Riverfront projekt fő koncepciója az volt, hogy kiegészítse Vila Franca de Xira és Lisszabon közötti gyalogos és kerékpáros nyomvonalat a Tejó folyó mentén. A projektterület és környezetének elemzéséből kiderült, hogy természetes védendő ökoszisztémák vannak jelen, így ezek megőrzése kulcsfontosságú. A 6,2 km hosszú út rekreációs útvonalként, kutatási és közoktatási platformként is szolgál,



20. kép: Topiaris: Loures Riverfront

felhívva a közvélemény figyelmét a torkolati ökoszisztémák fontosságára. Az ösvény enyhén kanyargós, amely lehetővé teszi az élőhelyek különböző perspektívákból történő megfigyelését. A teljes vonal egy 3,50 m széles, gólyalábas alapozású magasított fa deszka járda, amely mind a gyalogos, mind a kerékpáros forgalom számára alkalmas. Változó magassága (1 és 5,50 m között a talajszinttől) lehetővé teszi a víz szabad áramlását, védve ezt az építményt az árvízről. A sétány részét képezi a Tejo-kör, amely tökéletes hurkot alkot és a mocsár különböző szakaszaiban történő megfigyelését szolgálja. (INT-25)

Ezen projekt esetén dominál a táji elem jelleg és az épített jelleg inkább a háttérbe szorul. Egy természetvédelmi területen hozták létre, ahol az útvonal tökéletesen felveszi a sósmocsaras vidék esztétikáját és ezzel teljesen beleépül a környezetbe. Maga a sétány köríveken halad végig, hol enyhébbeket, hol erősebbeket kanyarodva vele. A Tejó kör egy teljesen szabályos körformát követ le, ebbe csatlakozik bele a sétány két oldalról. A körbe belefut egy másik körív is. A hosszasan elnyújtott ívek lágyítják a körforma markáns vonásait, biztosítják a körbejárhatóságot. A projekt funkciója sokoldalú: akadálymentes áthaladást biztosít gyalogos és kerékpáros forgalomnak, ami mellett tanító és felhívó funkciója is van. A projekt célja, hogy az emberek áthaladását megkönnyítsék, továbbá az oktatás, felhívás és védelmezés, valamint a mocsár biodiverzitásának és eredeti természethű elizolált karakterének megtartása. Ez utóbbival egybefügg a természetvédelem és a tájon honos fajok megtartásának fontossága is. A szín és anyag tökéletesen illeszkedik a mocsár színeihez, ezzel is még jobban beleolvadva a területbe. Az anyag és a forma kapcsolata is tükrözi a mocsár képét, a fadeszkából készült járda és az íves formák még inkább a természethű ábrázolásmód elemei.

11.2 Komplexebb tájépítészeti példák (projektek) bemutatása és elemzése:

A következő oldalakon komplexebb tájépítészeti projektekkel foglalkozom, ahol a kör nemcsak szingulárisan, egy adott elemként vagy mintázatként fordul elő, hanem ahol kiterjedésében nagyobb, összetettebb és színesebb felhasználásban mutatkozik meg. A projekteket először a forrás alapján mutatom be, majd az egyszerűbb tájépítészeti projektek bemutatásánál megismert szempontrendszer szerint vizsgálom, részletezem. Ezeket a munkákat A3-as képtablókon is bemutatom, melyeket saját rajzaimmal és ábráimmal egészítek ki.

Elemzési szempontjaim:

- a kör megjelenési formái: valamilyen mintázat, konkrét építmény vagy táji elem?
- a forma kötöttsége: mennyire ragaszkodik a tökéletes körformához? elrugaszkodik tőle? vagy csak a körforma elemeit használja fel: körív, szelet, körcikk?
- az installáció vagy projekt funkciója: közösségi tér, vallási vagy szakrális helyszín, vagy műalkotás?
- az installáció vagy projekt célja: miért került oda, ahova került: mi a szerepe: közösségi, szakrális? gyönyörködtetés, önkifejezés? természetvédelem vagy fenntarthatóság?
- szín, anyag, forma között van-e összefüggés és az hogyan nyilvánul meg?

11.2.1 Estudio Ome – The Ruins (A Romok), Mexikó, 2022 (1. tabló)

“A Romok” egy természetes elburjánzásra hagyott magánkert és a hozzá tartozó lakóépület projektje, amelyben a tervező elmosta a határokat a „vad és a szelídített” között. Az 1,7 hektáros a kert szilárdan illeszkedő kapcsolatot teremt az építészet geometriája, a hozzáadott új elemek (lakóház, új burkolat) és az erdő között. A tervezők hozzáadták a „rom” fogalmát a koncepcióhoz, ahol az volt a szándék, hogy néhány új szerkezetet gyorsan benőjön a növényzet, mintha történelmi maradványok lennének. (INT-07)

A rom ötlete: A tervezőknek a terepbejárás során jutott az eszükbe, hogy a helyi kövekkel fedett romtájjal hogyan dolgozzanak. Meg szerették volna tartani a “romos” hatást, ezzel akarták elérni az időtlenség érzését. Háromféle kőutat terveztek a használat intenzitásától függően, amelyek körbevezetnek a kertben. Az utak közös tulajdonsága, hogy tipegökként vannak jelen és a területen talált köveket használták fel hozzájuk. A céljuk, hogy a buja növényzet benőjön a kövek közé, ezzel azt az érzést keltve, mintha a régészek egy kőpadló darabjait fedeznék fel. Az idő múlásának érzékeltetésére és a régies hatás keltés végett két féle fallal egészítik ki az ösvényeket: van, ahol hiányzik a kőréteg egy része, míg mások beomlottra vannak formálva. (INT-07)

Amfiteátrum: Az erdő szélén lévő házat alacsony kőfalak és egy nagy terasz veszi körül, amely kiegészíti a félkör alakú épületet egy teljes körré. Lakosai számára nyitott és állandóan változó

színpadokká válnak, akár egy színházi tér. A fiatal fákat sűrű csoportokba ültették a fűszer- és gyógynövényekkel együtt a konyha közelébe, ezzel egy konyhakertet alakítva ki. A falakba betonmosdót és grillezőt építettek. Az őshonos Quercus laurinat választották a fő terasz központi tölgyfájának, amely világos és kellemes árnyékot ad a világos felületnek. (INT-07)

Az eső: Az esővizet a felszínről és a háztetőről lefolyó vízből gyűjtik össze a köösvény menti árokrendszerben. A projekt fő kihívása a nyitott ciszterna volt, vagyis egy nagy víztér elképzelése, amely használható, de illeszkedik a tájba és a projekt koncepciójába is. A meglévő prérin belül megfelelőnek tűnt egy körkörös vízkép kialakítása, amely új központot hozott létre az erdő szélére. Koncentrikus kő-gyűrűk sorozata mutatja a víz párolgását. A magassági szinteken, különböző vízborítottságú kiültetéseket hoztak létre. A vízfelszín az esős évszakban az erdő tükre lesz. Az utolsó és legmélyebb medence határozza meg azt a legalacsonyabb szintet, amellyel a tó rendelkezhet és akár még fürdőtóként is használható. (INT-07)

Az első elemzési szempontom az "alkotás" megjelenése, ebben az esetben, mint táji elem és mint épített elem is jelen van. Táji elem, mert az adott terület egy részletét használták fel, nem egy teljesen tájidegen építményt hoztak létre. Épített elem, mert különböző munkálatokkal kiépítették a tó, az amfiteátrum és a ház elemeit, melyeket körbe vesz a kert. A körforma ebben az esetben szinte mindenhol, minden elemben megjelenik, nem csak a természetes, de a mesterségesen létrehozott részletekben is. Azonban nem teljesen csak a körformából építkeztek, hiszen az erdőben lévő útvonal inkább egy ovális nyomvonalat követ le, valamint a fő formavilágot a körívek és körgyűrűk sokasága adja. A funkció, ebben a projektben adott: egy természetközeli, romos hatást keltő kert létrehozása, amelyen az idő és a növények uralkodnak. Célját a funkció határozza meg, azaz, hogy a végleges kinézetében a vegetáció szinte eredeti formájában borítsa be az épített környezetet. Ezen kívül fő célként szolgált az ősi gyökerekre - mexikói kultúrára - való visszaemlékezés. A helyi anyagok és honos növények alkalmazásával lehetővé teszik a történelmi visszaemlékezést, hogy milyen is volt eredetileg a táj (bár a rom maga, csak egy fikció, amelyet a tervezők álmodtak meg, hogy az újonnan felépített ház ne vegye el a táj eredetiségét). Valamint hangsúlyt fektetnek a fenntarthatóságra és a területen endemikus növények visszahozatalára. A forma és a szín kapcsolata itt kiegészíti egymást, a formát, azaz a körkörös építkezést, a majáktól vették át (ősi gyökerek), a színvilág a helyi anyagok természetes színei, így egységes és harmonikus a kapcsolat.

11.2.2 agraff architektúr – Buranbanen Activity Park (Buranbanen-i sport park), Norvégia, 2023 (2. tabló)

A norvég Trondheim városban található Buran negyed ipari és munkásosztálybeli története ihlette a park kialakítását. A tervezők fő koncepciója az volt, hogy létrehozzanak egy olyan játszó- és sportparkot, ami megidézi az egykori ipari terület hangulatát. A terület tele van kreatív dizájnnal, színes és játékos elemekkel, amelyeket keretez a zöld és virágzó növényzet. A környező fasorok megőrzése kulcsfontosságú volt a projekt megvalósításakor, ugyanakkor erősítette a park térbeli élményét. Rakéták, régi gyárkérmények vadfüvekkel, óriási bádogdobozt formázó szobrok és efféle játék elemek találhatóak meg, amely a gyermekek körében széles korosztálynak ad lehetőséget a mozgásra és rekreációra. A park kialakítása során nagyon fontos volt a funkciók megfelelő kombinációja. A park étellel és energiával telik meg azáltal, hogy lehetőséget teremtenek a gyerekek és a felnőttek egymáshoz közeli, de akár közös játékára is. A parkot úgy alakították ki, hogy a különböző tevékenységi területek érintkezzenek és átfedjék egymást, különböző típusú tevékenységek, mozgások zajlanak ugyanabban a térben. A tevékenységi terek körül több ülőhely is található, hogy megkönnyítse a hosszabb tartózkodást az aktivitási parkban. A másik fontos szempont a park biztonságosabbá és hozzáférhetőbbé tétele volt: a terepet enyhén meglejtették a láthatóság javítása érdekében, a meglévő nagy fákat pedig egy alacsony vadvirágos rét egészítette ki. A világítás is elengedhetetlen elem volt, javítva a biztonságot, a funkcionalitást, és hangulatos élményt teremtett. A játszótéren a játékszerek között megtalálhatóak olyan elemek is, amelyek újrahasznosított anyagokból lettek kialakítva a játszótérekre vonatkozó előírásoknak megfelelően. Az egyik ilyen váratlan elem a „The Matchless Manik”, egy mesés gyári gép, de találkozhatunk még a fekete „Úr Cowboy”-al, a „Bárónóval”, a „Rakétával” és a „Zöld Mérnökkel” is. Ezeket a figurákat különböző elemekből állították össze, amelyeket összegyűjtöttek, majd újrahasznosítottak, hogy megfeleljenek a játszótéri előírásoknak, és élénk színekkel lefestették. Ezek a játékelemek a körforgásos gondolkodást a történetmesélés eszközévé teszik, ez volt a buranbaneni sport park tervezésének és kialakításának központi témája is, amely magas környezetvédelmi ambíciót tükröz. A területen található növényzet és fák nagy részét megőrizték, az anyagokat környezetkímélő módon pótolták. Az új elemek robusztusak és kiváló minőségűek, hogy lehetővé tegyék a jövőben való újrahasznosítást. Így a körforgásos gondolkodás egy olyan narratíva részévé vált, amely kiemeli az újrahasznosítás fontosságát és szükségességét, ezzel erősítve a park identitását is. (INT-14)

A Buranbanen Activity Park alkotói törekedtek arra, hogy a parkot megfelelően a tájba integrálják. Megtartottak minden olyan élő elemet, amit meg lehetett és igyekeztek minél

környezettudatosabban kiépíteni a szerkezeteket és játékelemeket. Az épített jelleg mellett, mint mintázat is megjelenik, hiszen különböző körkörös és hullámos vonalvezetésekkel különítették el burkolat típusokat és funkciós területeket egymástól. Formavilágát tekintve vegyesen alkalmazza a kört és annak részleteit is. Megtalálható a matematikai körforma, valamint vannak egybevágó körök, körszeletek, körívek és körgyűrű, valamint jellemző a hullámos vonalvezetés is. Ezek legtöbbször, mint burkolat rajzolat és mintázat formájában jelenik meg, azonban a teljes téri és felülnézeti élményben is kivehetőek. A körök elrendezésében egy geometrikus kompozíció fedezhető fel. A különböző méretű formák váltakozásával és rétegződésével egy mozgékonyabb és kevésbé kötött rendszer alakul ki. A park funkciója a sport, rekreáció és játék, mindez egy színes, minden korosztályhoz igazodó, gazdagon növényesített területen. Célja a közösségalkotó szerep, a mozgásra való felhívás és ösztönzés. Továbbá kiemelt célja a környezetvédelem és újrahasznosítás fontosságának bemutatása, melyet élő és élettelen elemek felhasználásával reprezentál. Az újrahasznosított anyagokból készült játszótéri elemek, valamint a területen lévő eredeti növényállomány és tereplejtés megtartása nem csak gazdaságosabb megoldás, hanem környezettudatosságra nevelő felhívás is egyben. Jelen esetben a formaalkalmazás és a cél összefüggésben van, mert a körkörös formavilág a váratlan találkozásokot idézi elő felnőtt - felnőtt, gyerek - gyerek, és felnőtt - gyerek között. Ezen kívül a szín és anyagválasztás is összefüggésben van a formavilággal: a körkörös ívek és a harsány színek kombináció tökéletes választás egy játszótér burkolatvilágának kifejezéséhez. Tehát elmondható, hogy ebben az esetben a forma, funkció, színek, anyaghasználat (ütéscsillapító gumi, stabilizált szőrt burkolatok, zöldfelületek) harmónikus összefüggésben vannak egymással. A körforma itt az újrahasznosítást, az eredetihez való visszatérést, a fenntarthatóságot is jelképezi.

11.2.3 SWA Group - Guangming OCT Trail (Kínai gyalogos és kerékpáros nyomvonal)

Kína, 2020 (3. tábló)

Nagyszerű tájképeivel a Guangming OCT Trail egy zöld, „lassú keringésű” rendszert alakít ki Shenzhen területén, amely az innováció és a fenntarthatóság példaképe. Az ösvény vonalvezetése hegyeken, völgyeken és dombokon haladva változik. A gyalogosoknak és kerékpárosoknak kialakított nyomvonal körülbelül 24 km hosszú. A koncepció lényege egy olyan „zöldút” tervezése, amely átmenetet képez a városi környezet és a természetes táj között, felveszi a környezet adottságait és ritmusát. A növényzet, az élőhelyek, a hidrológia és a domborzati szempontok figyelembevételével választották ki a fő tervezési csomópontokat. Az egyszerű, geometrikus Floating Bridge (Úszóhíd) egy csúcstechnológiás gyalogos és kerékpáros útvonal, amely nyomon követi a mellette húzódó vízfelületet és kilátást biztosít rá. A Discovery Bridge (Felfedező híd) hullámszerű sétánya leképezi a helyszín ökológiáját, és dinamikus, érdekes tereket teremt a gyalogosok számára. A Hanging Bridge (Függőhíd) megidéz a szelet, amely megeleveníti a helyszínt, összekapcsolva az emberi élményt a külvilággal. (INT-15)

A nyomvonalat a földfelszíntől megemelve, a levegőben hozták létre, az alátámasztást hosszú tartó pillérek és oszlopok biztosítják. A projekt különlegessége, hogy az egész egy körkörös híd jellegű építmény, amely a városi szövetben egy természetközeli területen lett kialakítva. A földtől való elemelkedés eredményeképpen egy teljesen más szögből lehet rálátni a tájra.

A sétány tájba való beillesztése nagyon precízen történt meg. Felveszi a táj formáit, hullámait és szélsőségeit, hozzá integrálja magát, beleépül. Bár épített elem, mégis annyira hozzásimul a tájszövethez, hogy szinte természetessé válik. Formavilága a szabályos köríveket követi, a kör, mint körív, körvonal és körgyűrű jelenik meg (Floating Bridge), nem pedig tömör kitöltött formaként. Ezen túl enyhén elnyújtott, ellipszis formával (Discovery Bridge) is találkozhatunk. Egy-egy helyen eltávolodik a szabályos körvonalak és körívek használatától és lágyabban húzza meg azokat. Az útvonal összetett funkciókkal rendelkezik, komplex építmény. Fő funkciója az emberek átjuttatása az egyik pontból a másikba, miközben különböző táj típusokat tár fel. Ezen kívül teret kap még a mozgás, sport és rekreáció, hiszen kifejezetten a gyalogos és kerékpáros forgalom számára lett kialakítva, gépjárművek elől elzárt terület. Vannak mászóhálókkal és játszótéri elemekkel ellátott szakaszai is. A kialakított pihenő és nézelődésre alkalmas pontok elősegítik a látvány befogadását. A nyomvonal célja a közösség és a természet összehangolása, a természetes táj és az épített elem egybesimulása. Jelen esetben, mind a gyönyörködtetés, mind a tudatos tervezés is a célokhoz sorolható. A sétány szinte egésze fehér árnyalatú, jól észrevehető a sötét lombos fák között. A fehér szín kiemeli és felhívja a figyelmet

a hidakra, a körkörös forma szépen integrálja a tájba a sétányt, talán a szín és forma egymásra hívja fel a figyelmet ebben az esetben. Az anyaghasználat fő eleme az acélszerkezet és fa kombinációja.

11.2.4 Kragh & Berglund - Skovbrynet BaseCamp (BaseCamp kollégium), Dánia, 2020 (4. tábló)

A Skovbrynet BaseCamp egy innovatív lakhatási koncepció, amelyet egy 34 000 m²-es parkos terület borít. Ez a kollégium diákok, kutatók és idősek számára lett kialakítva. Így egy szokatlanul sokszínű és dinamikus embercsoport közös terévé vált. A Kragh & Berglund létrehozta azokat a festői kültéri területeket, amelyek integrálódnak az épületbe és a város rekreációs terévé alakítják. A BaseCamp egy dús zöldövezet része Lyngbyben, ezáltal sűrű sövények és bokrok veszik körül az egész területet. A tervezők szerették volna megőrizni a hely gazdagon növényes, vad hangulatát és az új építményt egy kiemelt pontként használni a látogatók és a környékeliek számára. Céljuk az volt, hogy olyan teret hozzanak létre, ahol különböző korú és hátterű emberek találkozhatnak és megoszthatják egymással életüket és történeteiket. Zöld, parkszerű tájat alakítottak ki szórványos fákkal és hullámzó beültetéssel, amely az egész épületet beborítja. A kilátópontokkal teli zöld utak nyilvános hálózata lehetővé teszi a látogatók számára, hogy az épület tetejéről láthassák a Lyngby-tavat. A tetőn fa teraszok kerültek kialakításra. Mivel egy zöldtetőről van szó, a növényalkalmazás esetén figyelembe kellett venni a szélsőségesebb időjárási viszonyokat és a sekélyebb ültetőközeget. Így a választás a tágabb tűrésű fűszernövényekre, fűfélékre és törpefenyőkre esett. A földszintes terephez tápanyagdúsabb talajnak megfelelő növényeket választottak, amelyek fontos szerepet játszanak a terület biodiverzitásának javításában. Előnyben részesítették a tágtűrűsű, alacsony fenntartású növények alkalmazását. Speciális, kis tömegű talajt használtak a tető súlyának csökkentéséhez, a lejtőkön pedig hálót feszítettek ki, hogy a növények gyökerei megfelelően megtapadjanak és ne csússzanak le. Ezzel megakadályozva a víz és a föld lemosódását. A burkolt területekhez aszfaltot és betont használtak. A kerek terekkel a környék lakóinak gyülekezési és kikapcsolódási helyszíneket teremtenek. A projekt egy zöld lélegzőteret hoz létre, amely az egészségre és a kikapcsolódásra helyezi a hangsúlyt egy kutatási környezet számára. (INT-16)

Megjelenését tekintve épített elem, azonban használja és magába építi a táj elemeit is (növényzet, lejtőrendszer). A formavilága a körforma, de nem a szokványos szigorú, szabályos kör alakban jelenik meg, hanem játszik a körvonallal, kísérletezik vele, de nem rugaszkodik el tőle. Használja a szabályos körformát önmagában, viszont a nagy épület csak a körvonalat és annak különböző irányba való hullámzását és ívelését alkalmazza, ez adja az egész projekt

játékosságát. Szabályos és egyszerre szabálytalan is egyben. A forma beépíti a környezetet és a tájat is egy zöldtető formájában. Elindul a lejtő alján az egyik körív, és ahogyan halad felfelé úgy változtatja az irányát is, amíg össze nem ér a másik oldallal, ezzel egy körívekből és félkörívekből kialakított amőbaformát képezve. Az épület funkciója a lakhatás biztosítása és egy izgalmas és látogatható zöldtető kialakítása a lakók és a látogatók számára. A lakóknak személyes, intimebb térrészek is vannak létrehozva, amelyet saját felhasználásban és gondozásban tartanak. Ebben az esetben tehát a funkció nem csak a lakhatás, hanem a környezet és a természet közelebb hozatala is. A cél itt is összekapcsolódik a funkcióval, kellemes, természetközeli lakhatás biztosítása és gyönyörködtetés. Továbbá felhívja a figyelmet a komplex lakóépület tervezésre is. Az épület nyers színeket használ, amelyek szépen illeszkednek és harmonizálnak a felhasznált és a környező növényállomány színeivel. Az anyaghasználat a burkolatok esetében letisztult, aszfalt és beton.

11.2.5 MASU Planning – H.C. Andersen Museum and Fairy-Tale Garden (HC Andersen Múzeum és Mesekert), Dánia, 2022 (5. tábló)

Odense város közepén elterülő 7000 négyzetméteres Andersen kertje hangulatos oázis, amely a valóságot a fantáziával ötvözi, és mesebeli témákra épít H.C. Andersen munkássága nyomán. Andersen mesevilága ihlette projekt egyetlen, jelentősen kibővített látványossággá egyesíti az író házat és a Fyrstøjet nevű gyermekművelődési házat és egy varázslatos kerttel gazdagítja azokat. Az épület kétharmada a földszint alatt található, így a lehető legtöbb helyet hagyva a kerthelyiségnek. A kert hat bejáratával mindenki számára nyitott. A mesebeli ház és kert főkonceptiója egy nagy, nyilvános kert létrehozása, amely beleolvad a körülötte lévő városba és áramlatának szerves részévé válik. Ez a koncepció aktiválja az utcai életet és varázslatos hangulatot teremt. Az Andersen szülőházát körülvevő keskeny, történelmi utcák és a kerten átvezető kanyargós ösvények is a múzeum bővítései. A lépték és a színek változásai, a szimbolikus jellemzőkkel rendelkező természet változatos típusai és a víz élményei vonzzák a képzeletet. A kertet és a múzeumot a beltéri és kültéri részeket közvetlenül összekötő nézetek és elemek egyesítik. A kert célja, hogy úgy tapasztaljuk meg a természetet, ahogyan azt H. C. Andersen megtapasztalta – egy inspirációs forrásként, amely szabadjára engedi a képzeletet. A természet rendje folyamatosan változik az évszakok váltakozásával, ez a harmónia és a káosz közötti konfliktus jelen van a kertben. A kertben a falakat sövények váltják fel, amelyek utánózzák a belső terek léptékét, elmosva a kert és a múzeum közötti határt. A sövényeket konkáv ívekkel tervezték, amelyek illeszkednek a hengeres múzeumépületek és a környező építmények léptékéhez. Ezzel a sövény magasság az épületmagasságokhoz igazodik. A kertet gyertyán és bükk sövények díszítik, íves és hengeres formátumokban. Az egyik legnagyobb

kihívás a tetőn lévő növényzet megtervezése volt. Összesen 1222 sövényt ültettek el három különböző fajból, valamint 11 000 évelőt, 28 000 hagymás növényt és 38 nagy fát. A kert összességében sok különféle textúrájú, habitusú és hangulatú növényt alkalmaz, amely a különböző térrészekben más-más „világba” repíti a látogatót. A táj a múzeum kiterjesztéseként folytatódik, kapcsolódik a városi térhez és a tér érzetét kelti. (INT-19)

Ennek a nagy kiterjedésű épület és kert együttesnek az elemei alkalmazkodnak a régi és új városrészek épületeihez. Formailag a szabályos körformára épít, azonban nem csak teljes körök, hanem a forma különböző részletei is megjelennek. Ilyenek például a kiemelt körvonalak, körgyűrűk és a teljesen szabályos körformák. Jelen esetben a formahasználat a mesés karakterhez igazodik. A köríves vonalvezetés vezeti a látogatót. A múzeum funkcióját tekintve meghatározó, elsődleges feladata az ismeretterjesztés, bemutatás. Mint közösségi tér van jelen, azonban, mint műalkotás, építészeti és tájépítészeti alkotás is kiemelkedő. A cél és a funkció itt is összekapcsolódik. A cél az oktatás mellett még a gyönyörködtetés és közösség építés, valamint a kikapcsolódás. Az anyag- és színhasználat meghatározó, hiszen az egész építmény témája a mesevilágra épül, így fontos, hogy az anyagok és színek is eszerint kerüljenek kiválasztásra, figyelembe véve az egységes városképhez való illeszkedést is. A zöldes és barnás színvilág a régi városrészhez, míg a fehér és világos árnyalatok az új, modernebb városrészhez igazodik, ezzel egy átmenetet képezve és összekapcsolva a régit az újjal. Továbbá a „mesés” hangulatot a növényalkalmazással és a körforma különböző elemeivel érték el, így a szín és forma között is kialakult egy kapcsolat.

12 Összefoglalás

A dolgozatomban gyűjtöttem a kör és körforma változatos használatára különböző projekteket, amelyek bemutatják, hogy ezt az alapból nehezen alkalmazható formát mennyire széleskörűen fel lehet használni, ragaszkodva a szabályos körformához, vagy akár attól elrugaszkodva. Az eddigiekben vizsgált tájépítészeti projektek alapján megállapítottam, hogy a kisebb, kevésbé komplex, egyszerűbb építmények esetén a kör és a körforma leginkább a szabályos formájában jelenik meg. Ez a megjelenés az esetek többségében konkrét épített elem, például egy köztér vagy pedig egy mintázat. Ezeknek a példákknak a tanulmányozása után azt is észrevettem, hogy ezzel a formával nehéz dolgozni, nem rugaszkodnak el a szigorú, szabályos körtől és teljes egészében alkalmazzák. A városi közterületi felhasználás domináns, mint például parkban valamilyen zöldfelületi elem, játszótér vagy köztéren, mint művészi alkotás, installáció. Azt is megállapítottam, hogy a körforma minden esetben központi elemként jelenik meg a tájépítészeti alkalmazásban, nem mindig, mint valamilyen épített elem, hanem mint központi mintázat vagy rajzolat. A központosságából adódóan mindig odavonzza a látogatót, irányt ad vagy meghatároz valamit. Az egyszerűbb projektek vizsgálata alatt észrevettem, hogy a körforma alkalmazásának céljai között a közösségszervezés és közösségépítés rendszeresen jelen van. A formának kapcsolata van a közösséggel vagy kapcsolat létrehozására invitál. Ezekben az egyszerűbb példákban azt is megállapítottam, hogy a köríveket és magát a körformát ritkán használják egyszerre, inkább az íveket vagy inkább magát a szabályos formát alkalmazzák. A körívvel lágyítják a teret, jobban a tájba tudják simítani az épített elemeket, jobban tudnak játszani a formavilággal, míg maga az alapforma egy kötött, nehezen beépíthető, de annál feltűnőbb arculatot kölcsönöz. A komplexebb tájépítészeti projektek vizsgálata során észrevettem, hogy a szabályos forma alkalmazás megbomlik, és sokkal szabadabbá válik a használata. A formavilág e példák esetén is domináns, itt is központi szerepben áll. A nagyobb projektek között találtam példát a kör magánkerti alkalmazására is, így megállapítottam, hogy ezt a formát nem csak a köztéren lehet felhasználni. Azonban, mint a kisebb példáknál is, a komplexebb projektek is főként a közösségnek és a közösségi használatra épül. Azt is észrevettem a kutatásom során, hogy a projektek komplexitásától függetlenül a körforma alkalmazásának egyik legfőbb indoka a kapcsolatteremtés volt. Ez a kapcsolatteremtés városi környezetben az emberek és a tér kapcsolódását vagy az emberek egymással való kapcsolódását jelenti, azonban természet közeli környezetben, az ember és a természet kapcsolódását jelenti. Minél közelebb kerüljön az ember a természethez és azt értelmezni is tudja, tehát a körforma alkalmazását minden esetben valamilyen összekapcsolódás, kapcsolatteremtés létrehozásáért

alkalmazzák. Ezek a kapcsolatok oda-vissza is működnek, így a kör „bezárul” és egy végtelen oda-vissza áramló, ciklikusság jön létre.

13 Konklúzió

Dolgozatom elkészítése során 70-80 darab tájépítészeti projektet tanulmányoztam, amelyek körformát (körformákat) alkalmaznak. Mindezekből válogattam le 25 olyan tájépítészeti alkotást, amely esetében a körforma vagy annak részei **dominálnak, 2000-nél nem régebbi** építésűek, valamint **átgondolt tervezői koncepcióval** rendelkeznek. Az esettanulmányokból két csoportot hoztam létre: egyszerűbb, kisebb léptékű, kevesebb funkcióval rendelkező tájépítészeti alkotások, ahol zömében egy köralak jelenik meg, és területileg nagyobb kiterjedésű, több funkciót ellátó, komplexebb, bonyolultabb körforma-komponálást bemutató tájépítészeti példák. Ez utóbbikat gazdag képi, tervi forrásokkal illusztráltam táblákon. Ezek alapján a következőket állapítottam meg:

1. Megjelenés:

- Túlnyomóan, mint (meg)épített elem jelent meg a körforma, ennek oka, hogy valamilyen konkrét szerepet tölt be, azaz funkciót lát el, amelyhez szükséges, hogy anyaga stabil és időtálló legyen. (pl.: Kamel Louafi Landscape Architects: Königsplatz Kassel (kasseli tér), 22-23. old., Herzog & de Meuron: Plaza Espana (Spanyol tér), 18-19. old.)
- Van, ahol az alkotás tágabb táji kontextusban jelenik meg (pl.: Estudio Ome: The Ruins (A Romok), 26-27. old., Stradivarie Associated Architects és Valeri Zoia: Piazza Nember (Nember tér), 19-20. old.) Már az őskorban is megfigyelhető volt ez a fajta megjelenés. (pl.: ie. 3200 New Grange, 9. old.)
- Teljes egészében természetes anyagból, földből épült, táji elemként való előfordulása ritka. Ebben az esetben egy már meglévő természeti adottságból-helyzetből indul ki, mint például egy mődomb. (pl.: Studio Vulkan és Robin Winogrand: Viewing Disk a zürichi repülőtéri parkban, 14-15. old.)
- A mintázatként való megjelenés is gyakori formája a körforma előfordulásának. Ez leginkább burkolatmintázat képében mutatkozik meg és nagyobb teresedések, csomópontok esetén fordul elő. (pl.: Ripszám János: Kaposvár Kossuth tér, 20-21. old., (pl.: Kamel Louafi Landscape Architects: Königsplatz Kassel (kasseli tér), 22-23. old.) Játszótereknek és sport parkoknak is jellegzetes és erős kifejezőeszköze a burkolatmintázat (agraff architektur: Buranbanen Activity Park, 28-29. old., Panda Pont kft, Várkert kft.: Fővám tér játszótér és közpark, 21. old.)

2. Forma használat:

- Ragaszkodás a szabályos körforma használatához (pl.: LéptékTerv: Városháza Park, 24. old.), azonban előfordul a kör részeit (pl.: körgyűrű, körvonal, körív, szelet) alkalmazó projekt is, viszont mindig megjelenik ezek mellett a hangsúlyos elemként szabályos körforma. (agraff architektur: Buranbanen Activity Park, 28-29. old.)
 - Nyomvonalak esetén körgyűrű, körív használata, valamint szabályos körformát lerajzoló hullámos vonalvezetés a jellemző. (pl.: SWA Group: Guangming OCT gyalogos és kerékpáros nyomvonal, 30-31. old.)
 - Olyan projekteket nem találtam, ahol a formai hangsúly kifejezetten a kör és egyenes együttes megjelenése által létre jött részére került volna, tehát a körívek és a körszelet egymagában nem fordult elő, használatuk nem jellemző tájépítészeti projektek esetén.
3. Funkció és szerep együttes:
- Mind az egyszerűbb és mind a komplexebb projektek közös tulajdonsága, hogy a körforma, mint központi elem van jelen és valamilyen a közösségre gyakorolt hatása van. Közösségépítő szerep. Összehoz és összeköt.
 - Kapcsolat teremtés a környezettel, a használóval és az épített elemekkel.
 - Az installációk és emlékművek esetén a kapcsolatteremtés nem csak a személyek között, hanem térben és időben is létre jön. (pl.: ELEMENTAL: Künü-Koyaüwe, 18. old.)
 - Jól ki tudja fejezni a letűnt korok emlékét, egyesíti a múltat, jelent és jövőt, összekapcsolja a tájat a mesterséggel, az építettel, egyszóval köteléket alakít ki.
4. Anyaghasználat:
- Kifejezetten jellemző anyaghasználat, ami a körformához kapcsolható és az összes vizsgált projektre jellemző nincsen. Azonban gyakori a fa használata, mint fő anyag (pl.: Gjode & Povlsgaard Arkitekter: The Infinite Bridge (A Végtelen Híd), 17. old., Topiaris: Loures Riverfront, 25. old), valamint a fa és acélszerkezet párosítása. (pl.: SWA Group: Guangming OCT gyalogos és kerékpáros nyomvonal, 30-31. old.)
5. Színhasználat:
- A földszínek használata, a táj és a környezet színeihez való alkalmazkodás a jellemző, valamint a fehér szín kiemelő szerepet játszik, hangsúly- és figyelemkeltő szerep. (Ripszám János: Kaposvár Kossuth tér, 20-21. old., BCA Landscape: Glade of Light (A Fény Tisztása), 23-24. old.)
 - Játsszóterei példák esetén a színhasználat megfigyelése nem releváns.

14 Irodalomjegyzék

14.1 nyomtatott irodalom

- MATEMATIKA
TANKÖNYV 10. II.
KÖTET, 2020 Barcza István, Basa István, Tamásné Kollár Magdolna, Bálint Zsuzsanna, Kelemen-Kiss Ilona Helén, Gyertyán Attila, Hankó Lászlóné (2020): *Matematika tankönyv 10. II. kötet*. Oktatási Hivatal, Budapest
- SIPOSS, 2014 Siposs András (2014): *Emelt szintű érettségi: kidolgozott szóbeli tételek: matematika*. Corvina, Budapest
- BÉRCZI, 2011 Bérczi Szaniszló (2011): *Körtemplomok a Kárpát-medencében és Nyugat-Euráziában*. Természet- és Környezetvédő Tanárok Egyesülete, Budapest
- BOULTS-SULLIVAN,
2010 Elizabeth Boults, Chip Sullivan (2010): *Illustrated History of Landscape Design*. John Wiley & Sons, Inc, New Jersey, Hoboken
- N.N., 2003 N.N.: Nekünk szépült a tér. *Somogyi Hírlap*, 14 (249) 7
- GALAVICS, 2013 Galavics Géza (2013): Az oszlopos körtemplom és az angolkert — az antikvitás vágyképe és aktualitása. Kerttörténet és művészettörténet. *Művészettörténeti Értesítő*, 62 (2) 273-294

14.2 internetes forrás

- INT-01 MOME OPEN, visual
grammar: *A kör*; 2016 <https://visualgrammar.mome.hu/2016/08/02/formak/>. 2025. 01. 05.
- INT-02 Landezine: *Circles,
disks and rings* <https://landezine.com/circles-disks-and-rings/>.
2025. 01. 05.
- INT-03 Landezine: *The Infinite
Bridge*, 2015 <https://landezine.com/the-infinite-bridge-by-gjode-povlsgaard-arkitekter/>, 2025. 01. 05.
- INT-04 Landezine: *Küyü-Koyaiüwe*,
2023 <https://landezine.com/kunu-koyauwe-by-elemental/>, 2025. 01. 11.
- INT-05 Landezine: *Test Plot*,
2022 <https://landezine.com/test-plot-by-terremoto/>,
2025. 01. 11.
- INT-06 Landezine: *Piazza
Nember*, 2013 <https://landezine.com/piazza-nember-by-stradivarie-associated-architects/>, 2025. 01. 11.
- INT-07 Landezine: *The Ruins*,
2023 <https://landezine.com/the-ruins-by-estudio-ome/>, 2025. 01. 12.
- INT-08 UNESCO World Heritage
Convention: *Chirokoitia* <https://whc.unesco.org/en/list/848/>, 2025. 01.
12.

INT-09	Holt/Smithson Foundation: <i>Spiral Jetty</i>	https://holtsmithsonfoundation.org/spiral-jetty , 2025. 01. 12.
INT-10	Landezine: <i>Limelight</i> , 2011	https://landezine.com/limelight-by-meyer-silberberg-landscape-architects/ , 2025. 01. 12.
INT-11	SpY: <i>Césped</i> , 2017	https://spy-urbanart.com/artwork/cesped/ , 2025. 03. 22.
INT-12	Budapestcity.org: <i>Fővám tér</i>	https://budapestcity.org/egyeb/utcak-terek/Fovam-ter/index.html , 2025. 03. 24.
INT-13	Landezine: <i>Natur Park Assisie</i> , 2025	https://landezine.com/nature-park-assisie-by-mtd-landscape-architects/ , 2025. 03. 29.
INT-14	Landezine: <i>Buranbanen Activity Park</i> , 2025	https://landezine.com/buranbanen-activity-park-by-agraff-arkitektur/ , 2025. 04. 26.
INT-15	SWA Group: <i>Guangming OCT Trail</i> , 2020	https://www.swagroup.com/projects/guangming-oct-trail/ , 2025. 04. 26.
INT-16	Landezine: <i>Skovbrynet BaseCamp</i> , 2025	https://landezine.com/skovbrynet-basecamp-by-kragh-berglund-landscape-architecture-and-urban-design/ , 2025. 04. 26.
INT-17	Landezine: <i>Königsplatz Kassel</i> , 2025	https://landezine.com/konigsplatz-kassel-by-kamel-louafi/ , 2025. 06. 03.
INT-18	Landezine: <i>Glade of light</i> , 2022	https://landezine-award.com/glade-of-light/ , 2025. 06. 03.
INT-19	Landezine: <i>The New H.C. Andersen Museum and Fairy-Tale Garden</i> , 2023	https://landezine.com/the-new-h-c-andersen-museum-and-fairy-tale-garden-in-odense-dk/ , 2025. 06. 04.
INT-20	Budapest.hu: <i>Városháza Park</i>	https://budapest.hu/fejlesztések/kozterfejlesztés/varoshaza-park , 2025. 06. 05.
INT-21	léptékterv tájépítész iroda: <i>Városháza Tér</i> , 2022	https://leptek.hu/project/79 , 2025. 06. 05.
INT-22	World Landscape Architect.com: <i>The Ruins</i> , <i>Estudio Ome</i> , 2025	https://worldlandscapearchitect.com/the-ruins-estudio-ome/?v=18bd9197cb1d , 2025. 10. 28.
INT-23	Metropolis: <i>Floating Bridges Make Up SWA Group's Design for a Mountain Park</i> , 2020	https://metropolismag.com/projects/forest-frolic-swa/ , 2025. 10. 27.

INT-25 Landezine: Loures <https://landezine.com/loures-riverfront-by-topiaris/>, 2025. 10. 27.

15 Ábra-, tábló- és képjegyzék

15.1 Ábrajegyzék

1. ábra: Schlága Zorka: A kör részei, (2025. 10. 27.) saját készítésű ábra
2. ábra: Schlága Zorka: A kör és részeinek lehetséges kombinációi a tájépítészeti alkalmazásban, (2025. 10. 27.) saját készítésű ábra
3. ábra: Schlága Zorka: A kör tájépítészeti felhasználása, (2025. 10. 27.) saját készítésű ábra

felhasznált képek balról jobbra:

- Kaposvár Most.hu: Kicszerélik az Ady Endre utcai ülőhelyeket, (2025. 10. 27.) <https://kaposvarmost.hu/hirek/kaposvari-hirek/2022/07/01/kicszerelik-az-ady-endre-utcai-ulohelyeket.html>
 - Tourinform Iroda Kaposvár: Kaposvár, mint a festők városa, (2025. 10. 27.) <https://www.tourinformkaposvar.hu/index.php?verzio=akadalymentes>
 - Barcelo Experiences: Origins of the Arco della Pace in Milan, (2025. 10. 27.) <https://www.barcelo.com/guia-turismo/en/italy/milan/things-to-do/arco-della-pace/>
 - Népújság: Multifunkcionális szabadidőközpont a Tudor negyedben, (2025. 10. 27.) <https://www.e-nepujasg.ro/articles/a-nyitasra-meg-varni-kell>
 - We Love Budapest: A budapestiek szavazhatják most meg, hogy milyen zene szóljon a Margitszigeti Zenélő Szökőkútból, (2025. 10. 27.) <https://welovebudapest.com/cikk/2023/03/06/budapest-szavazas-milyen-zene-szoljon-a-margitszigeti-szokokutbol/>
 - Út a kerthez: Virágágyás: Így tedd különlegesebbé vele a kerted, (2025. 10. 27.) <https://utakerthez.hu/blog/viragagyas-a-gyepen/>
 - KÉK nevelés: Hogy lehet a frusztrációt jobb útra terelni?, (2025. 10. 27.) <https://kekneveles.net/2016/06/13/hogy-lehet-a-frusztraciot-jobb-utra-terelni/>
4. ábra: Schlága Zorka: Idővonalas szalagábra: A kör és körforma előfordulása a kerttörténeti korszakokban, (2025. 10. 27.) saját készítésű ábra
felhasznált képek fentről lefelé:
 - Eplényi Anna: Óskori és bronzkori kultúrák a tájban (2023) (Kert- és művészettörténet tárgy prezentáció) 10. o., (2025. 10. 27.)
 - Eplényi Anna: Óskori és bronzkori kultúrák a tájban (2023) (Kert- és művészettörténet tárgy prezentáció), 32. o. (2025. 10. 27.)
 - Eplényi Anna: Óskori és bronzkori kultúrák a tájban (2023) (Kert- és művészettörténet tárgy prezentáció), 44. o. (2025. 10. 27.)
 - History Extra: Your guide to Stonehenge, plus 12 fascinating facts you might not know, (2025. 10. 27.) <https://www.historyextra.com/period/stone-age/10-facts-about-stonehenge/>
 - Airial.travel: Temple of teh Sybil, (2025. 10. 27.) <https://www.airial.travel/attractions/italy/tivoli/temple-of-the-sibyl-I-UbsOCc>
 - ARCH161: Villa Madama, (2025. 10. 27.) <https://nyitarch161.blogspot.com/2016/12/villa-madama.html>

- Eplényi Anna: Barokk kertművészet Észak- és Közép Európában (2022) (Kert- és művészettörténet tárgy prezentáció) 53. o., (2025. 10. 27.)
- My Travel Monkey: A Family Day Out at National Trust's Claremont Landscape Gardens, (2025. 10. 27.) <https://www.my-travelmonkey.com/a-sunny-day-out-at-national-trusts-claremont-landscape-gardens/>
- Pest Buda: Eredetileg a Városliget kapuja volt – A Rondó története, (2025. 10. 27.) https://pestbuda.hu/cikk/20210330_eredetileg_a_varosliget_kapuja_volt_a_rondo_tortenete
- Getty: The Getty Centre turns 15, (2025. 10. 27.) <https://blogs.getty.edu/iris/the-getty-center-turns-15/>

15.2 Tablójegyzék

1. tábló: Schlága Zorka: A Romok, (2025. 10. 27.) saját készítésű tábló
Képanyag: Landezine.com: The Ruins, (2025. 10. 27.) <https://landezine.com/the-ruins-by-estudio-ome/>
2. tábló: Schlága Zorka: Buranbanen-i sport park, (2025. 10. 27.) saját készítésű tábló
Képanyag: Landezine.com: Buranbanen Activity Park, (2025. 10. 27.) <https://landezine.com/buranbanen-activity-park-by-agraff-arkitektur/>
3. tábló: Schlága Zorka: Gyalogos és kerékpáros nyomvonal, (2025. 10. 27.) saját készítésű tábló
Képanyag: Landezine.com: Guangming OCT Trail, (2025. 10. 27.) <https://landezine.com/guangming-oct-trail-by-swa-group/>
4. tábló: Schlága Zorka: Skovbrynet BaseCamp (kollégium), (2025. 10. 27.) saját készítésű tábló
Képanyag: Landezine.com: Skovbrynet BaseCamp, (2025. 10. 27.) <https://landezine-award.com/skovbrynet-basecamp/>
5. tábló: Schlága Zorka: HC Andersen Múzeum és Mesekert, (2025. 10. 27.) saját készítésű tábló
6. Képanyag: Landezine.com: The New H.C. Andersen Museum and Fairy-Tale Garden in Odense DK, (2025. 10. 27.) <https://landezine.com/the-new-h-c-andersen-museum-and-fairy-tale-garden-in-odense-dk/>

15.3 Képjegyzék

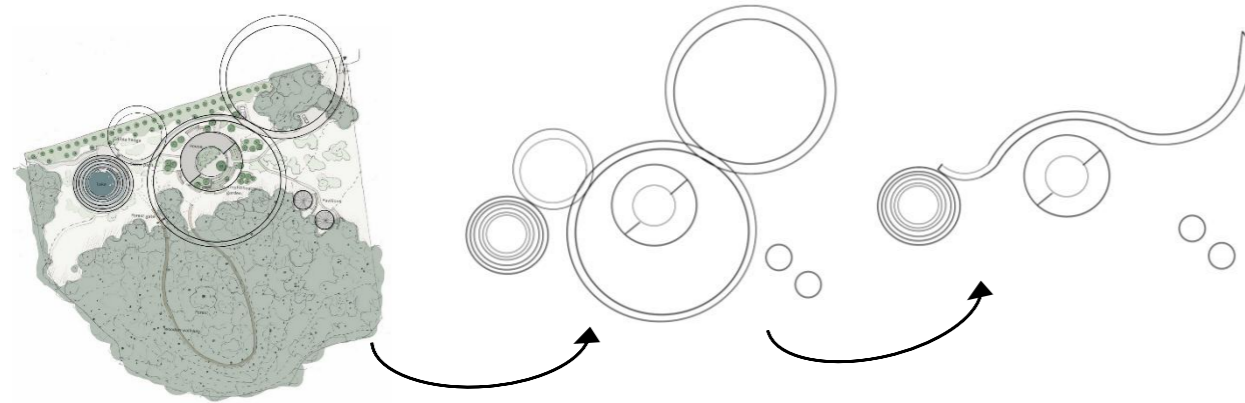
1. kép: Landezine: Robin Winogron: A Tűzgyűrű, (2025. 10. 27.) <https://landezine.com/circles-disks-and-rings/>
2. kép: Landezine: Rozana Montiel és Estudio de Arquitectura: Void Temple, (2025. 10. 27.) <https://landezine.com/void-temple/>
3. kép: flughafen- zurich.ch: Experience nature – in the Airport Park, (2025. 10. 27.) <https://www.flughafen-zuerich.ch/en/passengers/experience/experiences/park>
4. kép: Wagon landscaping: Still Alive, (2025. 10. 27.) <https://www.wagon-landscaping.fr/still-alive-eng>
5. kép: Landezine: WERK: Carl Nielsens Allé, (2025. 10. 27.), <https://landezine.com/circles-disks-and-rings/>
6. kép: Landezine: Robin Winogron és Studio Vulkan: The Forum of the Park of Encounters, (2025. 10. 27.) <https://landezine.com/circles-disks-and-rings/>
7. kép: Landezine: BIG: Henning G. Kruses Plads, (2025. 10. 27.) <https://landezine.com/circles-disks-and-rings/>
8. kép: Landezine: Gjode & Povlsgaard Arkitekter: The Infinite Bridge, (2025. 10. 27.) <https://landezine.com/circles-disks-and-rings/>

9. kép: Landezine: ELEMENTAL: Künü-Koyauwe, (2025. 10. 27.)
<https://landezine.com/kunu-koyauwe-by-elemental/>
10. Landezine: Herzog & de Meuron: Plaza Espana, (2025. 10. 27.)
<https://landezine.com/circles-disks-and-rings/>
11. kép: Landezine: Terremoto: Test Plot, (2025. 10. 27.) <https://landezine.com/circles-disks-and-rings/>
12. kép: Landezine: Stradivarie Associated Architects, Valeri Zola: Piazza Nember, (2025. 10. 27.) <https://landezine.com/circles-disks-and-rings/>
13. kép: Archello: CESPED, (2025. 10. 27.) <https://archello.com/project/cesped>
14. kép: Tourinform Iroda Kaposvár: Kaposvár, mint a festők városa, (2025. 10. 27.)
<https://www.tourinformkaposvar.hu/index.php?verzio=akadalymentes>
15. kép: Schlága Zorka: Panda Pont kft., Várkert kft.: Fővám tér játszótér és közpark, (2025. 03. 26.) saját kép
16. kép: Landezine: MTD Landscape Architects: Landpark Assisie, (2025. 10. 27.)
<https://landezine.com/nature-park-assisie-by-mtd-landscape-architects/>
17. kép: Landezine: Kamel Louafi Landscape Architects: Königsplatz Kassel, (2025. 10. 27.) <https://landezine.com/konigsplatz-kassel-by-kamel-louafi/>
18. kép: Landezine: Glade of Light, (2025. 10. 27.) <https://landezine-award.com/glade-of-light/>
19. kép: Lépték-Terv: Városháza tér, (2025. 10. 27.) <https://leptek.hu/project/79>
20. kép: Landezine: Topiaris: Loures Riverfront, (2025. 10. 27.)
<https://landezine.com/loures-riverfront-by-topiaris/>

A Romok (magánkert) - Mexicó

Estudio Ome - 2022

„A Romok” egy természetes elburjánzásra hagyott magánkert és a hozzá tartozó lakóépület projektje, amelyben a tervező elmosta a határokat a „vad és a szelídített” között. Az 1,7 hektáros területen a kert szilárdan illeszkedő kapcsolatot teremt az építészet geometriájával, a hozzáadott új elemek (lakóház, új burkolat) és az erdő között. A tervezők hozzáadták a „rom” fogalmát a koncepcióhoz, ahol az volt a szándék, hogy néhány új szerkezetet gyorsan benőjön a növényzet, mintha történelmi maradványok lennének. (INT-07)



Formavilág

A kör dominálja a teljes kompozíciót. A teljes körformák és körgyűrűk adják meg a végleges vonalvezetést a projektnek. Összességében a formavilág aszimmetrikus, de van egyfajta kiegyensúlyozottság is benne. A formaismétlés és méretével való játék egy dinamikát és ritmust ad a képnek. Kezdetben a fókuszpont a nagy és teljes körgyűrűre összpontosul, ám a végleges kompozícióban ezt a tulajdonságát teljesen elveszíti. Új fókuszpontként az medencét jelképező körívek és körgyűrűk összessége jelenik meg.

Összegzés:

- Megjelenésében táji elem, mert az adott természetes terület egy részletét használták fel, nem egy teljesen tájidegen építményt hoztak létre. Épített elem, mert különböző munkálatokkal kiépítették a tó, az amfiteátrum és a ház elemeit, melyeket körbe vesz a kert.
- A körforma ebben az esetben szinte mindenhol megjelenik, nem csak a természetes, de a mesterségesen létrehozott részletekben is. Azonban nem teljesen csak a **körformából** építkeztek, hiszen az erdőben lévő útvonal inkább egy ovális nyomvonalat követ le, valamint a fő formavilágot a **körívek** és **körgyűrűk** sokasága adja.
- A funkció, ebben a projektben adott: egy **természetközeli, romos** hatást keltő **kert** létrehozása, amelyen az idő és a növények uralkodnak.
- Célját a funkció határozza meg, azaz, hogy a végleges kinézetében a **vegetáció** szinte eredeti formájában **borítsa be az épített környezetet**. Ezen kívül fő célként szolgált az **ősi gyökerekre** - mexikói kultúrára - **való visszaemlékezés**. Valamint hangsúlyt kap a **fenntarthatóság** is.
- A **helyi anyagok**, és **honos és endemikus növények** alkalmazásával lehetővé teszik a történelmi visszaemlékezést és a fenntarthatóbb anyaghasználatot. A forma és a szín kapcsolata itt kiegészíti egymást, a formát, azaz a **körkörös építkezést**, a majáktól vették át (ősi gyökerek), a színvilág a **helyi anyagok természetes színei**, így egységes és **harmonikus a kapcsolatot** teremt.



Anyag- és növényhasználat

A **kő** egy olyan anyag, amely a kertbe helyezve alig mozdul el és fokozza a növényzetet, de vízzel érintkezve változik. Háromféle kőutat terveztek a használat intenzitásától függően. Ami közös bennük, az az igény, hogy a növényzet benője őket. Virágzó fákat, például **fekete cseresznyét** ültettek sűrű csoportokba, **gyógy- és konyhanövényekkel** együtt. Központi fának az **endemikus Quercus laurina** fajtát választották, amely könnyű és finom árnyékot ad a világos felületeknek. (INT-22)



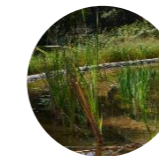
Quercus laurina



Agave sp.
(Agavé)



Bomarea edulis

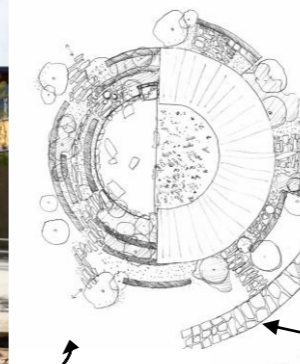


Typha latifolia

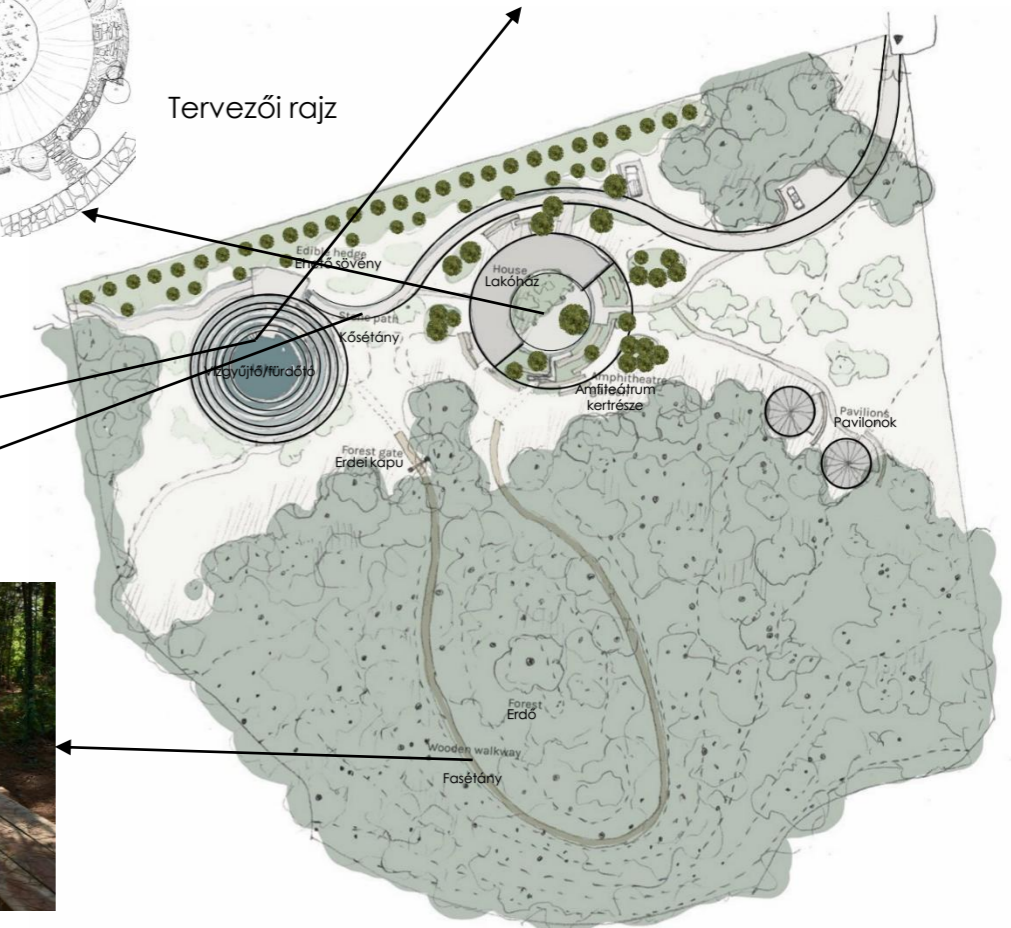


Tó/medence (a nyitott ciszterna)

Az esővizet a lefolyó vízből gyűjtik össze a kősvény menti árokrendszerben. A projekt fő kihívása a nyitott ciszterna volt, vagyis egy nagy víztér elképzelése, amely használható, de illeszkedik a tájba és a projekt koncepciójába is. A meglévő prérin belül megfelelően tűnt egy körkörös vízkép kialakítása, amely új központot hozott létre az erdő szélére. Koncentrikus körgyűrűk sorozata mutatja a víz párolgását. A magassági szinteken, különböző vízborítottságú kiültetéseket hoztak létre. A vízgyűjtő fürdőtóként is használható. (INT-07)



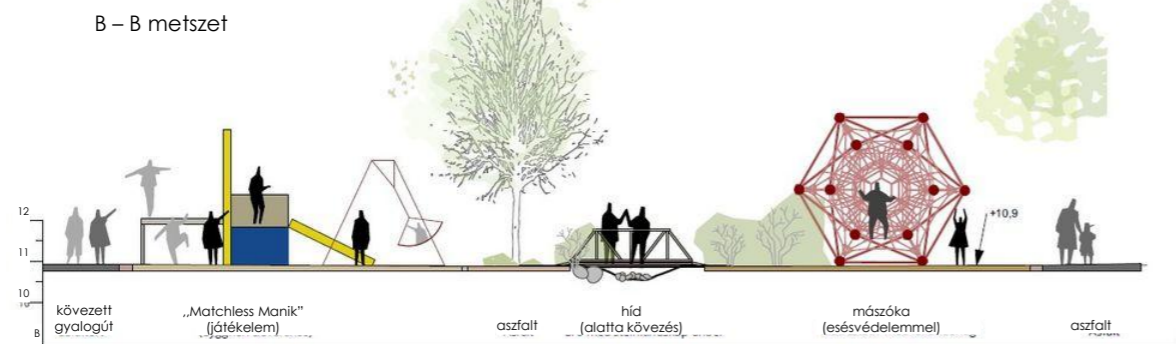
Tervezői rajz



Buranbanen-i sport park - Norvégia

agraff architektur - 2023

A Buran negyed ipari és munkásosztálybeli története ihlette a park kialakítását. Mérete körülbelül **7000 m²**. A színhasználat, a játékszerkezetek és a művészeti kifejezések durva, ipari hangulatot keltenek. A terület tele van kreatív dizájnnal, színes és játékos elemekkel, amelyeket keretez a zöld és virágzó növényzet. A parkot úgy alakították ki, hogy a különböző tevékenységi területek érintkezzenek és átfedjék egymást, különböző típusú tevékenységek, mozgások zajlanak ugyanabban a térben. (INT-14)



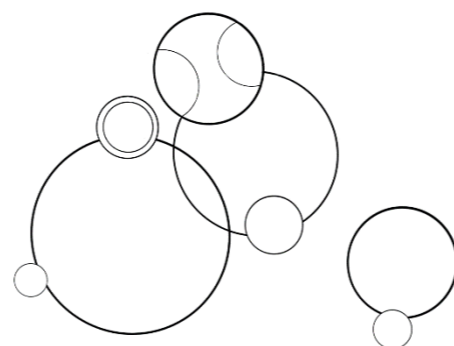
A növényzet és a terep

A **környező fasorok megőrzése** kulcsfontosságú volt a projekt helyszínhez való megalapozásához, ugyanakkor erősítette a park térbeli élményét. Fontos szempont volt a park biztonságosabbá és hozzáférhetőbbé tétele. A **terepet enyhén meglejtették** a láthatóság javítása érdekében, a meglévő nagy fákat pedig egy alacsony vadvirágos rét egészítette ki. A megtartott növényzet hiányosságait környezetkímélő módon pótolták. (INT-14)



Összegzés:

- Az épített jelleg mellett, mint **mintázat** is megjelenik, **körkörös és hullámos vonalvezetésekkel** különítették el burkolat típusokat és a funkció területeket egymástól.
- Forma világát tekintve vegyesen alkalmazza a **kört** és annak részleteit is. Megtalálható a matematikai körforma és vannak **egybevágó körök, körseleletek, körívek és körgyűrűk** is. Ezek legtöbbször, mint burkolat rajzolat és mintázat formájában jelennek meg. A körforma itt az **újrahasznosítást** az eredetihez való visszatérést, a **fenntarthatóságot is jelképezi**.
- A park **funkciója a sport, rekreáció** és játék egy gazdagon növényesített területen.
- Célja a **közösség alkotó szerep**, a mozgásra való felhívás és ösztönzés. Kiemeli a környezetvédelem és újrahasznosítás fontosságát, melyet élő és élettelen elemek felhasználásával játékosan mutat be. Jelen esetben a forma alkalmazás és a cél összefüggésben van, mert a körkörös formavilág a váratlan találkozásokot idézi elő felnőtt - felnőtt, gyerek - gyerek, és felnőtt - gyerek között.
- A szín és anyagválasztás is összefüggésben van a formavilággal. A **köríves hullámok és a harsány szinkombináció** tökéletes választás egy játszótér burkolatvilágának (ütéscsillapító gumi, stabilizált szórt burkolatok) kifejezéséhez.



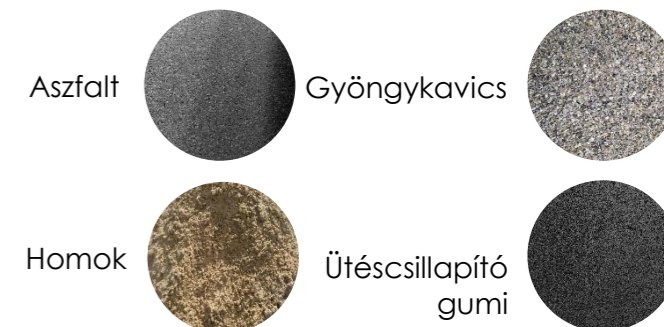
Formavilág

A körök elrendezésében egy geometrikus kompozíció fedezhető fel. A különböző méretű formák váltakozásával és rétegződésével egy mozgékonyabb és kevésbé kötött rendszer alakul ki.



Burkolat

A játszótér területén homok és ütéscsillapító gumilap található, utóbbi képezi a sportpálya burkolatát is. A közlekedésre kétféle burkolattípus szolgál: szórt, gyöngykavicsos és szilárd aszfaltos. (INT-14)



Újrahasznosított játszótéri elemek

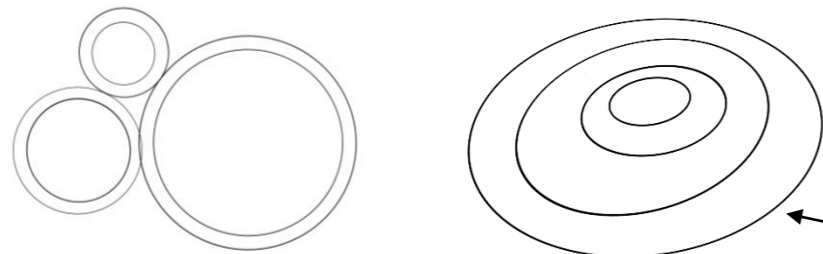
A játszótéren a játékszerkezetek között megtalálhatóak olyan elemek is, amelyek **újrahasznosított anyagokból** készültek a játszótérekre vonatkozó előírásoknak megfelelően. Az egyik ilyen váratlan elem a „The Matchless Manik”, egy mesés gyári gép, de találkozhatunk még a fekete „Úr Cowboy”-al, a „Bárónővel”, a „Rakétával” és a „Zöld Mérnökkel” is. Ezeket a figurákat különböző elemekből állították össze, amelyeket összegyűjtöttek, kísérleteztek, majd feldolgoztak, hogy megfeleljenek a játszótéri előírásoknak, és élénk színekkel lefestették. Ezek a játékelemek a **körforgásos gondolkodást** a történetmesélés eszközevé teszik, ez volt a buranbaneni sport park **tervezésének és kialakításának központi témája** is, amely magas környezetvédelmi ambíciót tükröz. Az új elemek robusztusak és kiváló minőségűek, hogy lehetővé tegyék a jövőben való újrahasznosítást. Így a körforgásos gondolkodás egy olyan narratíva részévé vált, amely kiemeli az újrahasznosítás fontosságát és szükségességét, ezzel erősítve a park identitását is. (INT-14)



Gyalogos és kerékpáros nyomvonal - Kína

SWA Group - 2020

Nagyszerű tájképeivel a Guangming OCT Trail egy zöld, „lassú keringésű” rendszert alakít ki Shenzhen területén, amely az innováció és a fenntarthatóság példaképe. Az ösvény vonalvezetése hegyeken, völgyeken és dombokon haladva változik. A gyalogosoknak és kerékpárosoknak kialakított nyomvonal körülbelül **24 km** hosszú. A koncepció lényege egy olyan „zöldút” tervezése, amely átmenetet képez a városi környezet és a természetes táj között, felveszi a környezet adottságait és ritmusát. A sétány tájba való beillesztése nagyon precízen történt meg. Felveszi a tájformáit, hullámait és szélsőségeit, hozzá integrálja magát, beleépül. (INT-15)



Formavilág

A szabályos köríveket követi, a **kör**, mint **körív**, **körvonal** és **körgyűrű** jelenik meg (Floating Bridge), nem pedig tömör kitöltött formaként. (INT-15) Valamint enyhén elnyújtott, **ellipszis** formával (Discovery Bridge) is találkozhatunk. Egy-egy helyen eltávolodik a szabályos körvonalak és körívek használatától és lágyabban húzza meg azokat. Az egymáshoz kapcsolódó körgyűrűk egy zárt rendszert képeznek, a legkisebb gyűrű azonban megtöri ezt a zárttságot azzal, hogy magasabb szinten helyezkedik el.

Összegzés:

- Bár **épített elem**, mégis annyira hozzásimul a tájszövethez, hogy szinte **természetessé válik**.
- A forma alkalmazás nem ragaszkodik a csak a körformához, megjelenik mellette ellipszis is. Azonban nagyságrendileg **a körforma dominál** a projektben.
- Az útvonal összetett funkciókkal rendelkezik: **nyomvonal** - az emberek átjuttatása az egyik pontból a másikba, miközben különböző táj típusokat tár fel. **Mozgás, sport és rekreáció** – kihelyezett mászóhálók és játszótéri elemek is megtalálhatók. A kialakított pihenő és nézelődésre alkalmas pontok elősegítik a látvány befogadását. **Gyülekezőhely**.
- Célja **közösség és természet összehangolása**, a természetes táj és az épített elem egybesimulása, **gyönyörködtetés**.
- A **fehér** szín kiemeli és felhívja a figyelmet a hidakra, a körkörös forma szépen integrálja a tájba a sétányt.
- Anyaga: acélszerkezet és fa kombinációja.



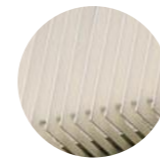
Discovery Bridge
(Felfedező híd)



Floating Bridge
(Lebegő híd)



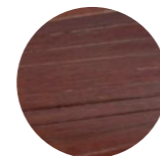
Hanging Bridge
(Függőhíd)



Fehér acélszerkezet



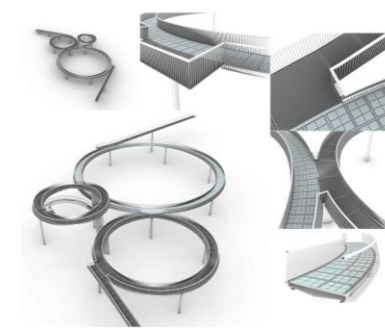
Fekete acélszerkezet



Fa bútor

Anyaghasználat

A "lebegő" hidak rozsdamentes acélgyűrűkből épülnek fel, melyeket fekete acéloszlopok tartanak 37 méterrel az erdő talaja felé. Az acélszerkezeteket LED-ekkel világították ki. A hidakat fa padokkal és ülőfelületekkel látták el. (INT-23)



Funkció és művészet

A hidak nem csak gyalogos és kerékpáros nyomvonalak, hanem **szobrászati objektumok** is egyben. A tervezőcsapat keményen dolgozott azon, hogy megtalálja az egyensúlyt a **környezeti érzékenység** és az **építészeti látványosság** között. A megrendelő konkrét kritériuma az volt hogy, minden egyes hídnak magas fokú művészi kreativitást, technológiai innovációt és a helyszín ökológiája iránti érzékenységet kell mutatnia. (INT-23)

Természetvédelem és fenntarthatóság

- Már meglévő útvonal fejlesztése és kiegészítése úgy, hogy az **ökológiailag érzékeny** terület ne sérüljön.
- Megemelt szerkezetek használata azért, hogy a terület eredeti ökológiája és élőhelyei visszaálljanak.
- **Tartós anyagválasztás** a **hosszútávú** használat érdekében. (INT-23)



Skovbrynet BaseCamp (kollégium) - Dánia

Kragh & Berglund - 2020

A Skovbrynet BaseCamp egy innovatív lakhatási koncepció Lyngby-ben, amelyet egy **34 000 m²**-es parkos terület borít. Ez a kollégium diákok, kutatók és idősek számára lett kialakítva. Így egy szokatlanul sokszínű és dinamikus embercsoport közös terévé vált. A Kragh & Berglund létrehozta azokat a festői kültéri területeket, amelyek integrálódnak az épületbe, és a város rekreációs terévé alakítják. Zöld, parkszerű tájat alakítottak ki szórványos fákkal és hullámzó beültetéssel, amely az egész épületet beborítja. Mivel egy **zöldtetőről** van szó, a növényalkalmazás esetén figyelembe kellett venni a szélsőséges időjárási viszonyokat és a sekélyebb ültetőközeget. (INT-16)

Növényalkalmazás

A BaseCamp egy dús zöldövezet része, ezáltal sűrű sövények és bokrok veszik körül az egész területet. A tervezők szerették volna megőrizni a hely gazdagon növényes, vad hangulatát. Egy **parkszerű tájat** alakítottak ki az **épületek tetején**, ezáltal egy **zöldtetős** rendszert létrehozva. A **sekély termőréteg** és **ültetőközeget** (a zöldtetők esetén nem lehet vastag a termőréteg a statikus teherbírás miatt) miatt a növényalkalmazás is kötöttebb. Így a választás a tágabb tűrésű **fűszernövényekre**, **fűfélékre** és **törpefenyőkre** esett. Az alacsonyabb magasságokban és a földszinten lombos fákat is ültettek. (INT-16)



Dísfüvek



Talajtakarók és pozsgások

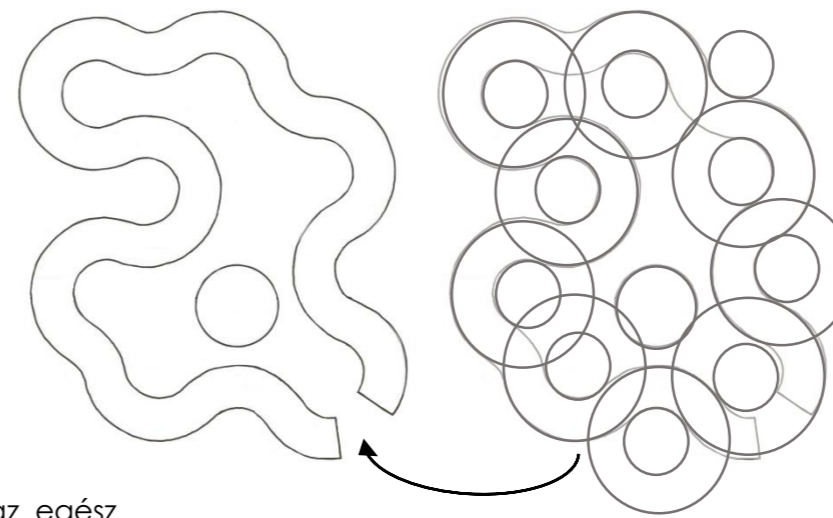


Örökzöldek



Összegzés:

- Megjelenés: épített elem, azonban használja és magába építi a táj elemeit is (növényzet, lejtőrendszer).
- A formavilága a **körforma**, de nem a szokványos szigorú, szabályos kör alakban jelenik meg, hanem játszik a **körvonallal**, kísérletezik vele, de nem rugaszkodik el tőle. Használja a szabályos körformát önmagában, viszont a nagy épület csak a körvonalat és annak különböző irányba való hullámzását és ívelését alkalmazza, ez adja az egész projekt játékosságát. **Szabályos és egyszerre szabálytalan** is egyben. Elindul a lejtő alján az egyik körív, és ahogyan halad felfelé úgy változtatja az irányát is, amíg össze nem ér a másik oldallal, ezzel egy **körívekből** és **félkörívekből** kialakított **amőba**formát képezve.
- Az épület funkciója a **lakhatás** biztosítása és egy izgalmas és **látogatható zöldtetőt** kialakítása a lakók és a látogatók számára.
- A cél a kellemes, természetközeli lakhatás biztosítása (kapcsolat a funkcióval) és a gyönyörködtetés, továbbá felhívja a figyelmet a komplex lakóépület tervezésre is.
- Nyers színhasználat, amely szépen illeszkedik és harmonizál a felhasznált és a környező növényállomány színeivel. A burkolat anyaga aszfalt és beton.



Formavilág

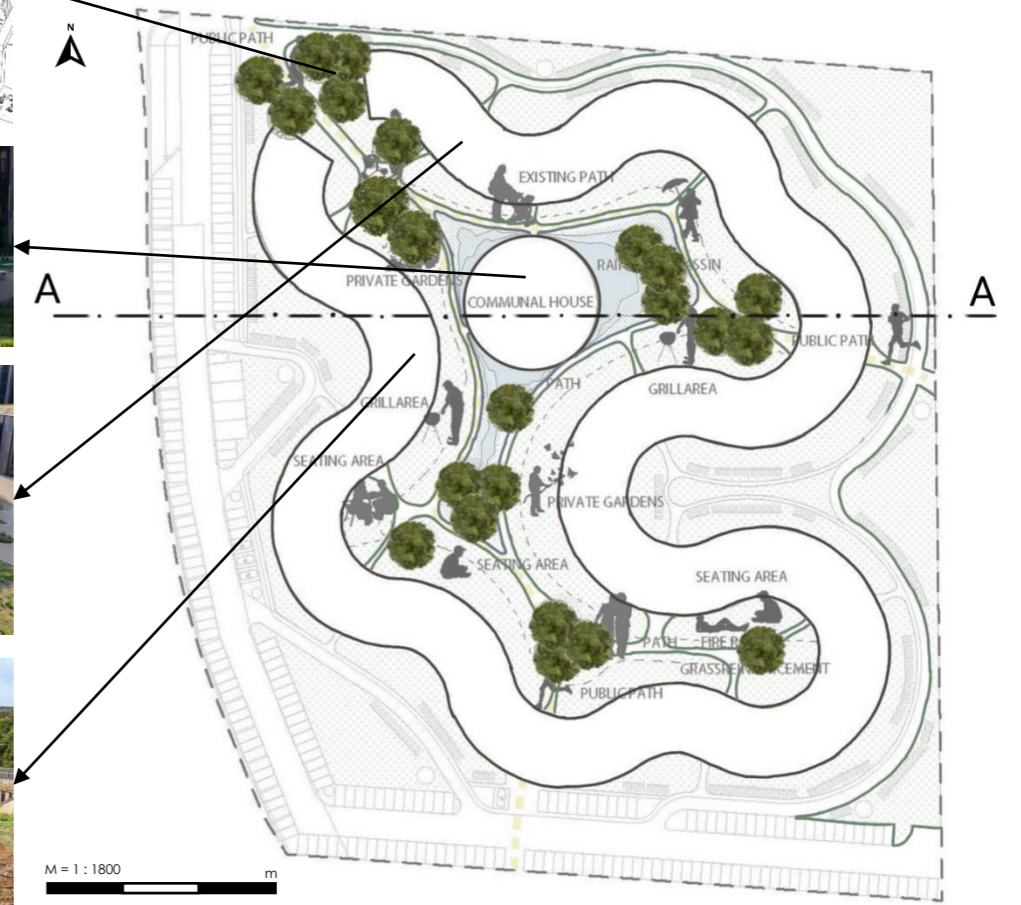
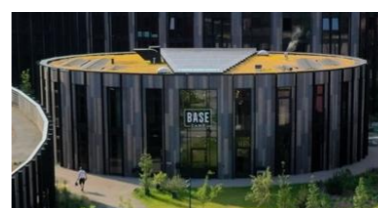
A köríveket felhasználó hullámos, lágy vonalvezetés **organikussá** teszi a teljes projekt formáját. A hullámzó vonalak a topográfiai megjelenítés hatását keltik. A kör, mint a kompozíció súlypontja van jelen az íves forma mellett. Összességében egy aszimmetrikus, amőba szerű rajzolódást láthatunk.

A végleges forma leképezhető kétféle méretű kör egymás mellé helyezésével.



Privát terek

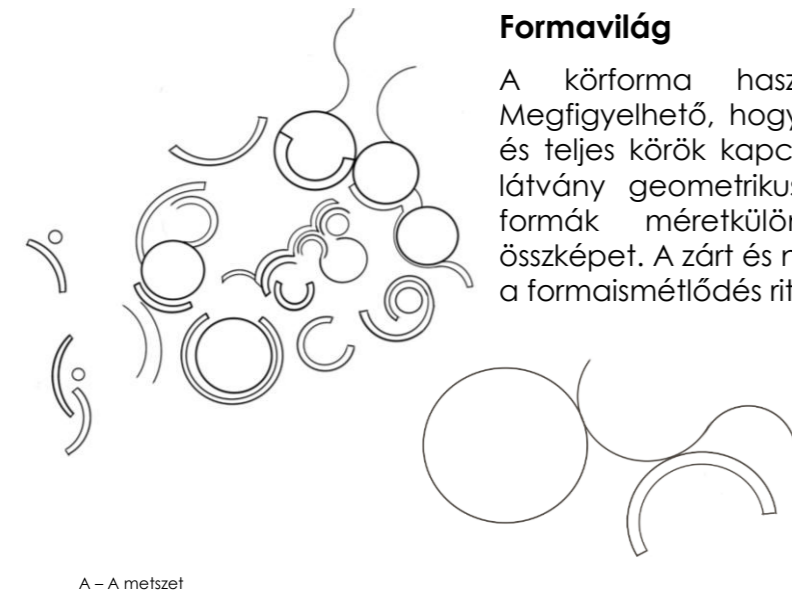
A lakók számára a tetőn privát fa teraszokat építettek (intimebb térkialakítás), amelyeket bármikor szabadon használhatnak. (INT-16)



HC Andersen Múzeum és Mesekert - Dánia

MASU Planning - 2022

Odense város közepén elterülő **7000 négyzetméteres** Andersen kertje hangulatos oázis, amely a valóságot a fantáziával ötvözi, és mesebeli témákra épít H.C. Andersen munkássága nyomán. Andersen mesevilága ihlette projekt egyetlen, jelentősen kibővített látványossággá egyesíti az író házat és a Fyrtøjet nevű gyermekművelődési házat és egy varázslatos kerttel gazdagítja azokat. Az épület kétharmada a földszint alatt található, így a lehető legtöbb helyet hagyva a kerthelyiségnek. (INT-19)

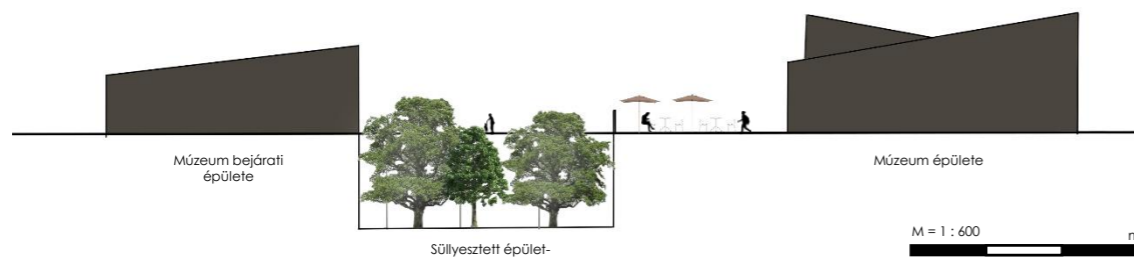


Formavilág

A körforma használatára épül a formavilág. Megfigyelhető, hogy körgyűrű részletek, körív darabok és teljes körök kapcsolódása alkotja a kompozíciót. A látvány geometrikus és absztrakt összehatást kelt, a formák méretkülönbsége dinamikussá teszi az összképet. A zárt és nyitott formák váltakozása, valamint a formaismétlődés ritmust ad a képnek.



Forrás: INT-27



Összegzés:

- Alkalmazkodás a régi és új városrészek épületeihez.
- A szabályos körformára épít, azonban nem csak **teljes körök**, hanem a forma különböző részletei is megjelennek: kiemelt **körvonalak** és **körgyűrűk**.
- A múzeum funkciója az **ismeretterjesztés**, bemutatás. Mint **közösségi tér** van jelen, azonban, mint **műalkotás**, építészeti és tájépítészeti alkotás is kiemelkedő.
- A cél és a funkció itt is összekapcsolódik. A cél az **oktatás** mellett még a **gyönyörködtetés** és **közösség építés**, valamint a **kikapcsolódás**.
- Az anyag- és színhasználat meghatározó, hiszen az egész építmény **témája a mesevilágra** épül, így fontos, hogy az anyagok és színek is eszerint kerüljenek kiválasztásra, figyelembe véve az **egységes városképhez való illeszkedést** is. A **zöldes** és **barnás** színvilág a **régi városrészhez**, míg a **fehér** és világos árnyalatok az **új, modernebb városrészhez** igazodik, ezzel egy átmenetet képezve és összekapcsolva a régit az újjal.

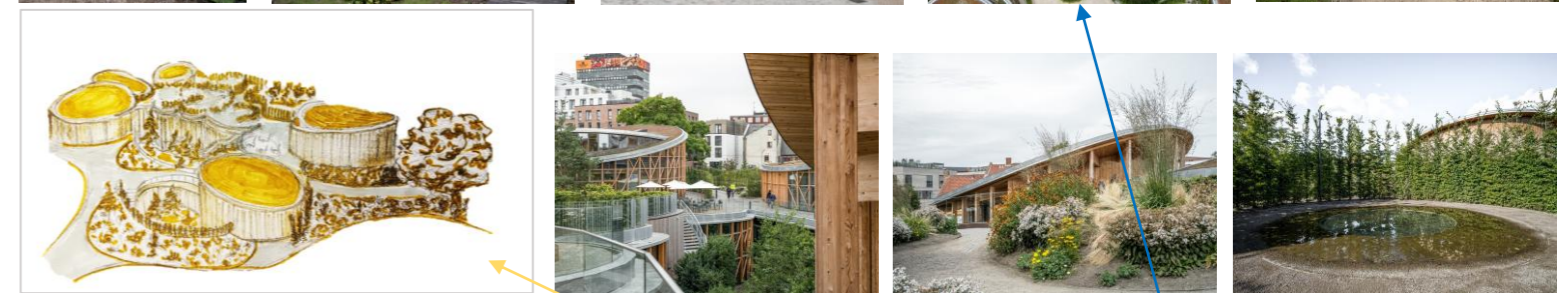
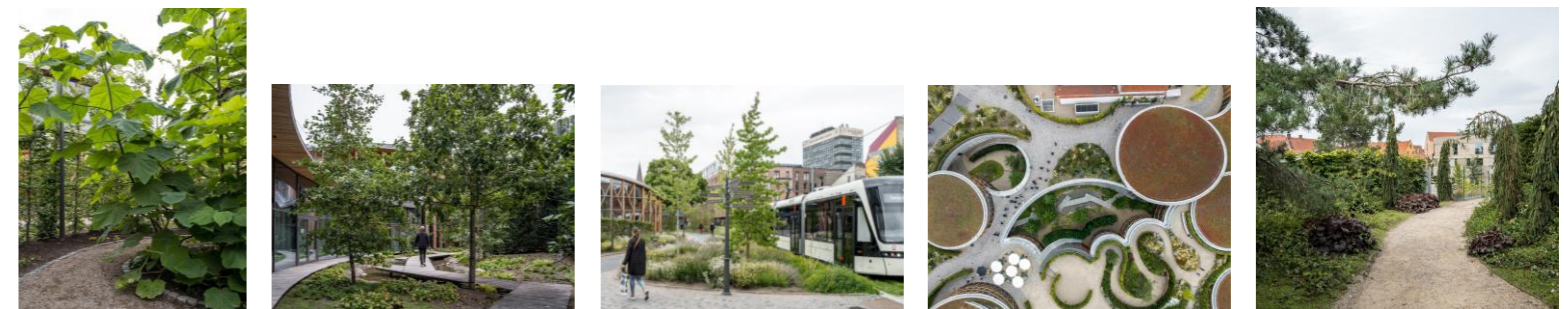
Növényalkalmazás

Gyertyán sövények veszik körül a kertet. A tetőn összesen 1222 fő sövény-növényt ültettek el, három különböző fajból, valamint 11 000 évelőt, 28 000 hagymást és 38 nagy fát. A napos évelőágyakat macskamenta, mexikói tollfű, orosz szálya, díszfű és kaktuszgyökér alkotja. A faállományt színesíti az ezüst juhar, az édes eukaliptusz, a páfrányfenyő, a finn erdeifenyő, a jegenyefenyő, a díszcseresznye, a szivarfa és a császárfű. (INT-19)



Kertrészek

A terület egy komplex építésű rendszer, ahol a kert és épület összemosódik. A zöldfelület növelése érdekében egyes épület elemek a földszint alá vannak süllyesztve. A kert tematikusan van berendezve, így különféle kertrészek kerültek kialakításra. (INT-19) A Fény kert egy zöldtetőn helyezkedik el és alacsony, fénykedvelő növények építik fel. Míg a Sötét kertet magas, formára nyírt, összefüggő sövény alkotja ezzel elzárva a napfényt. A földszint alatti épületrészekhez süllyesztett kertrészek tartoznak, ide lombos fák és sövény került. Az Óriások kertjét magas sövények és lombos fák alkotják. A villamossín túloldalán a Nyugati kert található, amely formavilágban és növényalkalmazásban illeszkedik a múzeumi kertrészekhez.



MATE Szervezeti és Működési Szabályzat

III. Hallgatói Követelményrendszer

III.1. Tanulmányi és Vizsgaszabályzat

6.13. sz. függelék: A MATE egységes szakdolgozat / diplomadolgozat / záródolgozat / portfólió készítési útmutatója

4.2. sz. melléklete: Nyilatkozat a záródolgozat/szakdolgozat/diplomadolgozat/portfólió nyilvános hozzáféréséről és eredetiségéről (módosítva: 2025. október 16.)

NYILATKOZAT

a záródolgozat/szakdolgozat/diplomadolgozat/portfólió¹ nyilvános hozzáféréséről és eredetiségéről

A hallgató neve: Schlága Zorka
A Hallgató Neptun kódja: YZSXWE
A dolgozat címe: Akör, körforma, mint alapvető design elem a kortárs tájépítészetben
A megjelenés éve: 2025
A konzulens intézetének neve: Tájépítészeti, Településtervezési és Díszkertészeti Intézet
A konzulens tanszékének a neve: Kertművészeti és Kertépítészeti Tanszék

Kijelentem, hogy az általam benyújtott záródolgozat/szakdolgozat/diplomadolgozat/portfólió² egyéni, eredeti jellegű, saját szellemi alkotásom. Azon részeket, melyeket más szerzők munkájából vettem át, egyértelműen megjelöltem, és az irodalomjegyzékben szerepeltettem. Továbbá kijelentem, hogy a dolgozat elkészítése során alkalmazott mesterséges intelligencia-eszközök (pl. szöveggenerálás, nyelvi javítás, fordítás, adatelemzés) használata nem helyettesítette a saját kutatási és alkotói munkámat, azok alkalmazását a források között vagy a módszertani részben feltüntettem, és a szakmai-etikai elvárásoknak megfelelően jártam el.

Ha a fenti nyilatkozattal valótlan állítottam, tudomásul veszem, hogy a záróvizsga-bizottság a záróvizsgából kizár és a záróvizsgát csak új dolgozat készítése után tehetek.

A leadott dolgozat, mely PDF dokumentum, szerkesztését nem, megtekintését és nyomtatását engedélyezem.

Tudomásul veszem, hogy az általam készített dolgozatra, mint szellemi alkotás felhasználására, hasznosítására a Magyar Agrár- és Élettudományi Egyetem mindenkor szellemi tulajdon-kezelési szabályzatában megfogalmazottak érvényesek.

Tudomásul veszem, hogy dolgozatom elektronikus változata feltöltésre kerül a Magyar Agrár- és Élettudományi Egyetem könyvtári repozitori rendszerébe. Tudomásul veszem, hogy a megvédett és

- nem titkosított dolgozat a védést követően
- titkosításra engedélyezett dolgozat a benyújtásától számított 5 év eltelte után

nyilvánosan elérhető és kereshető lesz az Egyetem könyvtári repozitori rendszerében.

Kelt: Budapest, 2025 év október hó 28 nap

Schlága Zorka
Hallgató aláírása

¹ A megfelelő dolgozattípus meghagyása mellett a többi típus törlendő.

² A megfelelő dolgozattípus meghagyása mellett a többi típus törlendő.


NYILATKOZAT

Schlága Zorka (név) (hallgató Neptun azonosítója: YZSXWE) konzulenseként nyilatkozom arról, hogy a szakdolgozatot áttekintettem, a hallgatót az irodalmi források korrekt kezelésének követelményeiről, jogi és etikai szabályairól tájékoztattam.

A záródolgozatot/szakdolgozatot/diplomadolgozatot/portfóliót a záróvizsgán történő védésre javaslom / nem javaslom¹.

A dolgozat állam- vagy szolgálati titkot tartalmaz: igen nem^{*2}

Kelt: 2025 év november hó 3 nap



első konzulens

¹ A megfelelő aláhúzendó.

² A megfelelő aláhúzendó.

Hallgatók, doktoranduszok nyilatkozata mesterséges intelligencia (MI) alkalmazásáról

1. Általános adatok

Hallgató neve:	Schlága Zorka
Neptun-kódja:	YZSXWE
Képzési szint (a megfelelőt jelölje X-szel):	<input checked="" type="checkbox"/> BSc/BA <input type="checkbox"/> MSc/MA <input type="checkbox"/> Doktori (PhD) <input type="checkbox"/> Egyéb:
Tantárgy neve/kódja*:	Szakdolgozat készítés "A" TETTD109N
A munka címe:	A kör, körforma, mint alapvető design elem a kortárs tájépítészetben

* doktori értekezés esetén nem kitöltendő

2. Nyilatkozat az MI használatáról

Alulírott, etikai felelősségem teljes tudatában az alábbi nyilatkozatot teszem:

(Kérjük, válasszon egyet az alábbi lehetőségek közül!)

A) Nem alkalmaztam mesterséges intelligencia rendszert vagy szolgáltatást.

(Amennyiben ezt jelölte, a további táblázatok kitöltése nem szükséges.)

B) Alkalmaztam mesterséges intelligencia rendszert vagy szolgáltatást.

(Kérjük, töltsse ki a vonatkozó táblázatokat!)

3. A mesterséges intelligencia használatának részletezése

I. TÁBLÁZAT: Asszisztensi vagy kisebb mértékű felhasználás (pl. fordítás, nyelvi korrektúra, ötletelés stb.)

(Ezen felhasználások esetében a konkrét promptok és válaszok csatolása nem szükséges.)

A felhasználás célja	Alkalmazott MI-eszköz neve és verziója	Érintett rész (ha nem a szöveg egészére vonatkozik)

II. TÁBLÁZAT: Jelentős tartalmi hozzájárulás (pl. egy teljes ábra vagy egy hosszabb szövegrész generálása)

(Ezekben az esetekben a felhasznált kulcsfontosságú promptok és az MI által adott nyers válaszok dokumentálása és a munka mellékletében való csatolása szükséges.)

A felhasználás célja	Alkalmazott MI-eszköz neve,	Az érintett fejezet / ábra / táblázat	A prompt-naplót tartalmazó

	verziója, elérhetősége	pontos sorszáma	melléklet bejegyzésének sorszáma

3/A. Oktató által előírt kiegészítő szabályok (ha vannak)

Amennyiben az adott tantárgy oktatója vagy témavezetője az MI-eszközök használatára vonatkozóan külön szabályokat vagy elvárásokat határozott meg, kérjük, az alábbi mezőben foglalja össze ezeket:

Pl. az MI használatának tilalma bizonyos feladattípusokra; csak konkrét eszköz használata engedélyezett; eltérő hivatkozási elvárások; dokumentációs forma stb.

Oktató vagy témavezető által előírt szabályok:

.....

.....

.....

.....

4. Minden hallgatóra vonatkozó nyilatkozat:

Kijelentem, hogy az MI által esetlegesen generált tartalmakat minden esetben kritikailag felülvizsgáltam, szerkesztettem és a munkába illesztettem. A leadott munka minden eleméért, annak eredetiségéért és tudományos helytállóságáért teljes körű felelősséget vállalok. Tudomásul veszem, hogy a Magyar Agrár- és Élettudományi Egyetem a benyújtott munkát mesterséges intelligencia detektorral ellenőrizheti, és eljárást kezdeményezhet, amennyiben a nyilatkozatom valótlan vagy hiányos.

Kelt: Budapest, 2025. november hó 03 nap

.....
Schlelga Zorica

Hallgató aláírása

.....
F. Jóni Anna

Konzulens/temavezető aláírása