

# **SZAKDOLGOZAT**

**Hofer Zsófia**

**2025**



**Magyar Agrár- és Élettudományi Egyetem**

**Budai Campus**

**Tájépítészeti, Településtervezési és Díszkertészeti Intézet**

**Tájrendező és kertépítő mérnöki alapképzési szak**

**A CSALAPUSZTAI KÉGL-KASTÉLY KERTJÉNEK TÖRTÉNETI  
KUTATÁSA**

**Belső konzulens:** Dr. Gecséné Dr.Tar Imola Csilla  
egyetemi docens

**Belső konzulens  
intézete/tanszéke:** Tájépítészeti,  
Településtervezési és  
Díszkertészeti  
Intézet/Kertművészeti és  
Kertépítészeti Tanszék

**Készítette:** Hofer Zsófia

**MATE Budai Campus**

**2025**



## **Tartalomjegyzék**

Bevezetés, célkitűzés	5.
Kutatástörténet	5.
Csala- a település rövid története 1873-ig	7.
Családfa-kutatás - a Kégl család története	9.
A kastély, és kertjének történeti feltárása	
Virágzása (1873-tól a II. világháborúig)	15.
Pusztulása (a II. világháborútól napjainkig)	23.
Jelenlegi állapot	27.
Kerthez kapcsolódó táji elemek	
Kégl-család sírkertje	39.
Zsidó-tó	40.
Értékek és konfliktusok	41.
Összefoglalás és következtetés	46.
Irodalomjegyzék	47.
Mellékletek	50.
Ábra- és képjegyzék	53.

## **Bevezetés**

Csalapuszta – vagy Csala – Fejér vármegye középső részén, közigazgatásilag 1960-óta<sup>1</sup> Székesfehérvárhoz tartozó település. Megközelítése a 811-es számú főúton keresztül lehetséges. A Császár-víz nyugati oldalán elterülő néhány utcás városrészrel átellenben, a patak keleti partján található a neoreneszánsz stílusban épült Kégl-kastély.<sup>2</sup>

A vármegyeszékhelyhez való közelsége és a hely hangulata miatt népszerű az urbex kedvelői között. Pár évvel ez előtt én is így ismertem meg a kastélyt és keltette fel az érdeklődésemet a története.

## **Célkitűzés**

Szakedolgozatom keretében a csalapusztai Kégl-kastély épületének, kertjének, valamint a hozzá kapcsolódó táji elemek történeti feltárásával foglalkozom. Kutatásom célja a Kégl György által, Hauszmann Alajos tervei alapján építetett neoreneszánsz kastélyhoz tartozó tájképi stílusú kert eredeti állapotának megismerése, valamint a kert mai állapotával összevetve a fennmaradt értékek és különböző konfliktusok bemutatása.

Ennek során részletesebben kitérek a kastély épületére, valamint a birtok területén található egyéb épített elemek történetére, az ezeket egységbe foglaló kert szerkezetére és növényállományára is. Kerttörténeti kutatásomat Csala településének kialakulásával, illetve a Kégl család történetének feltárásával egészítettem ki, mivel véleményem szerint mindkettő nagy hatással volt a birtokra és környékére.

## **Kutatástörténet**

Az információk gyűjtését több szálon kezdtem meg. Az Arcanum weboldalán a katonai felméréseket és kataszteri térképeket, illetve Csala településéhez, a kastélyhoz vagy a Kégl családhoz kapcsolódó újságcikkeket kerestem. Legtöbb információt a Fejér Megyei Hírlap, a Pesti Napló és a BME Építő Ipar cikkeiből nyertem, de ezen kívül sok más archív újságot és könyvet is átvizsgáltam. E-mailben felvettem a kapcsolatot a Hadtörténeti Intézet Levéltárának munkatársával is, a segítségükkel a két világháború közötti és a háború utáni légifelvételt is megnézhettem, illetve felhasználhattam a kert szerkezeti változásaival

---

<sup>1</sup> [www.albaarchivum.hu](http://www.albaarchivum.hu) (2025.október 17.)

<sup>2</sup> Virág 2005, 177.

kapcsolatos kutatásomhoz. A fentrol.hu-n szintén több ortofotót találtam, elsősorban 2000-es évek utáni időszakból.

A családtörténeti kutatás kapcsán érdeklődtem a Fejér vármegyei Levéltárban, itt azonban nem tartottak a kastély történetéhez köthető iratokat. A Székesfehérvári Vörösmarty Mihály Könyvtárban folytattam az információgyűjtést, több archív újságot és egy, a kastély építészetéről szóló könyvet is találtam. Ugri Tamás atya segítségével a Székesfehérvári Püspöki Könyvtárból megkaptam Varró Ferenc Kégl családról és a csalapusztai kastélyról szóló könyvét, mely az egyik legfontosabb szöveges és képi forrásom lett.

A forráskutatás mellett a személyes terepi bejárások is fontos részét képezték felkészülésemnek. 2025 februárjában, áprilisában és júliusában – három különböző vegetációs időszakban – is ellátogattam a kastélykertbe. Itt a terület körüljárása és a jelenlegi állapotot bemutató fotók mellett felmértem a kert meglévő faállományát, és kataszteri térképet készítettem hozzá.

Az összegyűjtött anyagokat elemeztem, összevettem egymással, amihez térinformatikai, szöveg- és táblázat szerkesztő programokat használtam, míg a rajzokat szabadkézzel, számítógépen készítettem.

## Csala- a település rövid története 1873-ig

Csala kezdetben a Csákok birtokában állt és a csókakői váruradalomhoz tartozott.<sup>3</sup> Az erre utaló első adat 1231-ből származik, Csák Miklós, Csák Ugrin, az akkori esztergomi érsek öccsének végrendeletéből. A Celum néven szereplő birtok határainak leírása alapján feleltethető meg a mai Csala településnek.<sup>4</sup>

1439-ben Albert király a Rozgonyi családnak, Rozgonyi Istvánnak, fiának, Jánosnak és utódaiknak adományozza Csókakőt és a hozzá tartozó területeket. Ezt erősíti meg 1453-ban V. László, valamint 1458-ban Mátyás király is.<sup>5</sup> 1588. február 22-én Fejérvölgy István királyi helytartó Csala pusztát Herman Györgynek, Zeghy Ambrusnak és Andreasics Mátyásnak adományozta, miután előző tulajdonosának, Havassy Györgynek, örökös nélkül bekövetkezett halála után az visszaszállt a koronára.<sup>6</sup>

A XVII. század első felében házasság útján Csókakő és vele együtt Csala is a gróf Nádasdy család birtokába került. 1671-ben azonban gróf Nádasdy Ferencet Bécsben kivégezték a Wesselényi-féle összeesküvésben való részvétele miatt, birtokait pedig, köztük Csókakőt is elvették. Csala azonban a család kezében maradt, mivel arról csupán jelentéktelen csőszházként emlékeztek meg akkoriban. Ezt követően több mint 200 éven keresztül adják bérbe, melyről különböző bérbeadási szerződések és határjárásokról készült feljegyzések tanúskodnak.

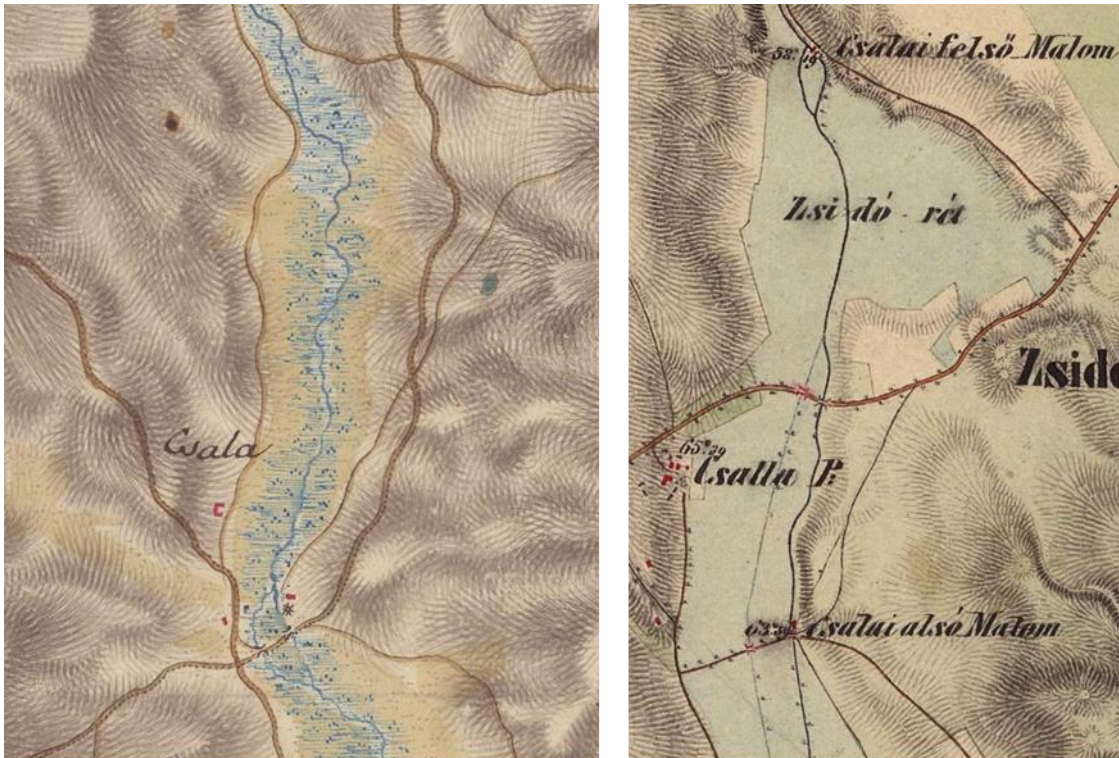
---

<sup>3</sup> [www.albaarchivum.hu](http://www.albaarchivum.hu) (2025.október 17.)

<sup>4</sup> Károly 1906 256.

<sup>5</sup> Károly 1906, 257.

<sup>6</sup> Károly 1906, 257-258.



1.ábra: Csala 1783-ban és 1858-ban  
 Az első és a második katonai felmérés kivágata, <https://maps.arcamum.com>

A Nádasdy család fennhatósága alatt egy párházias település alakult ki, melyet vélhetően a terület bérlői laktak. Növekedése jól megfigyelhető az Első Katonai Felmérés 1783-ban készült, Csálát és környékét ábrázoló szelvényének és a Második Katonai Felmérés 1858-ban készített szelvényének összevetésével. (1.ábra) A növekedést szintén jelzi, a Második Katonai Felmérésen jelölt „Csalai alsó Malom” megépülése is. 1873-ban Kégl György vásárolta meg Csala pusztát gróf Brigidóné szül. Nádasdy Lujza grófnőtől 390 ezer forintért.<sup>7</sup>

<sup>7</sup> Károly 1906, 258.

## Családfa-kutatás - a Kégl család története

A csalai Kégl család származását az 1900-as évek elején több alaklommal is téves ősöktől vezették le. Rodocky Jenő például a Vasárnapi Újság 1904. március 6-án megjelent számában birkásmester és pusztabíró ősökkel rendelkező családok közé sorolta a Kégl családot. Kégl István ezt a téves állítást kívánta helyreigazítani, amikor a lap következő számában egy német nemest, név szerint Waldinuczi Kégl György József hadbíróat nevezte meg – szintén tévesen - a család első ismert őseként.<sup>8</sup>

Varró Ferenc 2024-ben adta ki a Kégl család történetével átfogóan foglalkozó könyvét, A Kégl Család Története címmel,<sup>9</sup> így dolgozatomban ezt, valamint Károly János 1906-ban a Turul folyóirat hasábján közölt, saját, tényekkel és forrásokkal alátámasztott eredményét<sup>10</sup> vettem kutatásom fő alapjául. (2.ábra)

A Kégl család első ismertebb tagja Wolfgang Kögl (1524-1587)<sup>11</sup> – a vezetéknev későbbi, magyaros változata a Kégl<sup>12</sup> - aki Pozsony városának elitjébe tartozott. 1554-1572-ig fontos szerepet töltött be a város életében, kezdetben kamarásként, majd külső tanácsosként, városi bíróként, városi várnagyként végül pedig polgármesterként dolgozott, de többször kinevezték kapitánynak is. Első felesége Barbara, második felesége pedig Magdaléna volt.<sup>13</sup> Stefán nevű fia (15??-1621) szintén a város értelmiségi rétegébe tartozott, tanulmányait Wittenbergben végezte.<sup>14</sup> Másik fia, Kögl Mihály (1576-1632), pozsonyi gyógyszerész, 1623-ban címeres nemesi levelet kapott II. Ferdinánd királytól Bécsben.<sup>15</sup> Az ő leszármazottja I. Kögl Gáspár (~1610-1650 után), aki 1650-ben Pozsonyban élt. (2.ábra) Első feleségétől, Thun Anna Máriától két gyermeke, míg második feleségétől – az ő neve nem ismert – egy fia született.<sup>16</sup> Első szülött fia, Kögl Pál (1645-1700-as évek eleje) 1620 és 1690 között királyi vámszedő volt. Lánya, Kögl Anna Margit Thulman János, Somogy vármegyei birtokos nemeshez ment feleségül, 1676-os végrendeletében bátyját nevezi meg örökösének,<sup>17</sup> ebből arra

---

<sup>8</sup> Károly 1906, 69.

<sup>9</sup> Varró 2024.

<sup>10</sup> Károly 1906, 69-71.

<sup>11</sup> Varró 2024, 18.

<sup>12</sup> Varró 2024, 16.

<sup>13</sup> Varró 2024, 18.

<sup>14</sup> Varró 2024, 27.

<sup>15</sup> Virág 2005, 177.

<sup>16</sup> Varró 2024, 32.

<sup>17</sup> [www.pechy-de-pechujfalu.hu](http://www.pechy-de-pechujfalu.hu) (2025. október 17.): Kegly család, Magyarág 510-511

következtethetünk, hogy ha született is gyermeke, nem élte meg a felnőtt kort. Féltestvérüktől, Kögl Sámuelától származik a család Szabolcs vármegyei ága.<sup>18</sup>

Kögl Pálnak, első feleségétől, Kajdácsy Évától és második nejétől, Pongrácz Anna Máriától összesen hat gyermeke született, 1680-ban Mihály, hét évvel később Éva Erzsi, majd egy évvel ezt követően második fia, János Kristóf. 1690-ben látta meg a napvilágot harmadik fia, II. Pál, majd egy, illetve három évvel később született meg második és harmadik lánya, Mária Rozina és Anna Zsófia<sup>19</sup>.

Kögl János Kristóf (1688-1755) folytatta apja értelmiségi pályáját, 1725 és 1740 között királyi vámházi pénztárnok volt Pozsonyban.<sup>20</sup> 1706-ban, - vagy 1709-ben - feleségül vette Knausz Anna Máriát (1687-1753), akitől több gyermeke is született, közülük név szerint hetet ismerünk: Mária Ursulát (1711-?), Teréziát (1712-?), Mária Barbarát (1714-1716), János Györgyöt (1716-1774), Györgyöt (1719-?), Gáspárt (1721-?) és Ádámot (1723-?). Utóbbit már Kegl vezetéknevvel említik.<sup>21</sup>

A források egyöntetűen úgy jellemzik a Kégl család tagjait, mint közpályán élő, és az értelmiségi réteghez tartozó emberek. Károly János ezzel is magyarázza annak az állításnak a tévességét, hogy a Kégl család ősei birkásmesterek, vagy pusztabírók lettek volna. A korban ugyanis jellemző volt, hogy a felmenők hivatását gyermekeik vitték tovább.<sup>22</sup>

Az egyetlen kivétel János Kristóf 1721-ben<sup>23</sup> született Gáspár nevű fia volt, aki 1740 és 1750 között a Ghillányi ezredben szolgált, melyet önkéntesekből alakítottak, majd 1751-es kilépése után 1760 és 1770 között gazdálkodással foglalkozott a Komárom vármegyében található Örs-pusztán. Ugyanakkor 1751-ben a nevére kiállított bizonyítvány tanúsítja, hogy ő sem távolodott el egészen az értelmiségi köröktől.<sup>24</sup>

János György 1737-ben feleségül vette Haász Borbálát (1715-1803), majd Óbarok pusztára költözött, mint a terület bérlője.<sup>25</sup>

---

<sup>18</sup> Varró 2024, 32.

<sup>19</sup> Varró 2024, 33.

<sup>20</sup> Károly 1906, 69-71.

<sup>21</sup> Varró 2024, 34.

<sup>22</sup> Károly 1906, 69-71.

<sup>23</sup> Varró 2024, 34.

<sup>24</sup> Károly 1906, 69-71.

<sup>25</sup> Varró 2024, 35.

Fiuk, II. Nemes Kégl Gáspár (1751-1806) örökölte a területet, aki innen 1800-ban Sárpentelére költözött, mint bérlő.<sup>26</sup> Feleségétől, Szeevald Barbarától (1755-1803) hat gyermeke született: Sebestény (1778-?), József (1780-?), János (1782-1833), Therezia (1788-?), Maria Elisabeth (1790-?) és Nemes Kégl György (1792-1869).<sup>27</sup>

György követte apja gazdálkodó hivatását, 1817 és 1830 között bérelte a Pest vármegyei Alsó-Dán fekvő Szent-Miklós pusztát. A másik családi tradíciót követve pedig 1808-ban első eminensként végezte el a tatai gimnázium negyedik osztályát.<sup>28</sup>

Alsószopori Simon Katalinnal (1796-1834) kötött házasságukból négy fiú - György (1822-1908), István (1823-1909), Imre (1826-1888) és Ferencz (1828-1849) - és öt lány - Leopoldina (1818-1906), Julianna (1820-1902/1906), Antónia Beatrix (1826-1852), Vilma Wilhelmina (1832-1897) és Barbara Katalin (1834-?) – született.<sup>29</sup>

Legkisebb fia, Ferencz (1826-1849) mérnöknek készült, azonban az 1848-49-es forradalom és szabadságharc kitörését követően belépett a honvédtüzérségbe és 1849. április 6-án Isaszegnél honvédtüzér-hadnagyként elesett.<sup>30</sup> Második fia, István (1823-1909) vette át a Pest vármegyei birtokot, Pakonyt és öccse halála után Alsópakonyt is.<sup>31</sup>

Legidősebb fia, I. Csalai Kégl György (1822-1908) apját követve szintén mezőgazdasággal foglalkozott, mellette pedig a politikában is sikeres volt, az 1870-es években országgyűlési képviselőnek is megválasztották.<sup>32</sup> 1873-ban vásárolta meg a Fejér vármegyei Csala pusztát Nádasdy Lujza grófnőtől 390 ezer forintért.<sup>33</sup> Itt építette fel családjá számára Hauszmann Alajos tervei alapján a ma is látható kastélyt, illetve a hozzá tartozó gazdasági épületeket és egy kápolnát is.<sup>34</sup> 1878-ban közügyekben végzett teljesítményéért az uralkodó megerősítette a család régi nemesi címét és elnyerte a „csalai” előnevet.<sup>35</sup> Közügyek iránti elkötelezettségét mi sem mutatja jobban, mint hogy 1897. november 24-én aláírta a Székesfehérváron álló, mai Szent György Kórház alapító levelét, és 200 000 aranykoronát ajánlott fel létrehozására.<sup>36</sup>

---

<sup>26</sup> Varró 2024, 37.

<sup>27</sup> Varró 2024, 37-38.

<sup>28</sup> Károly 1906, 69-71.

<sup>29</sup> Varró 2024, 43-45.

<sup>30</sup> Varró 2024, 45.

<sup>31</sup> Varró 2024, 44.

<sup>32</sup> Károly 1906, 69-71.

<sup>33</sup> Károly 1906, 69-71.

<sup>34</sup> Károly 1899, 260.

<sup>35</sup> Károly 1906, 69-71.

<sup>36</sup> Klecska 2005, 9.

Feleségétől, Egbelli Körmendy Máriától (1838-1895) hat gyermeke született, két fiú és négy lány. Első lányuk, Mária (1860-1946), Meszleny Benedekhez ment feleségül. Második lányuk, Anna (1861-1917), 1884-ben kötött házasságot Meszleny Pállal, akinek Velencén álló kastélyába költöztek ezt követően.<sup>37</sup> Gabriella (1867-1953) nevű lányuk Mihalovic-Fericanska Pavao-hoz ment feleségül, és a mai Horvátország területén élt.<sup>38</sup> Negyedik lányuk, Paula Mária (1867-1953) beteges volt, nem házasodott meg.<sup>39</sup>

Első szülött fiát, Kégl Istvánt (Pista) (1858-1888), Kégl György a korabeli lapok tanúsága szerint rajongva szerette. A sportolói és vadász érdemeiről emlegetett fiatalember előtt ígéretes jövő állt,<sup>40</sup> 1888. május 11-én, 31 évesen családi kastélyukban öngyilkossága törte derékba életét.<sup>41</sup> Az esetről beszámoló Pesti Napló (1.melléklet) tudósítója szerint Pista a tragédiát megelőző szombat (május 5.) estén Budapestre utazott a tavaszi lóversenyek kezdete miatt, azonban szerdán (május 9.) váratlanul hazatért. Viselkedésében az egyetlen furcsa dolog, amit említenek, hogy szokatlanul kedvesen bánt a cselédekkel, ugyanakkor búskomor volt.<sup>42</sup> A családot mélyen megrázták az események. Két nappal később, 1888 május 13-án, vasárnap tartott temetésén nem csak közeli rokonai, de a kor számos előkelő személye is részt vett (2.melléklet). Holttestét a kastély közelében kialakított családi sírkertbe helyezték, a helyszín kijelölését és felszentelését a tragédia miatt végeztette el a család.<sup>43</sup> A korabeli lapok valószínűsítik, hogy egyik afrikai útja során szerzett malária fertőzés miatt vetett véget életének.<sup>44</sup> A család kérésére ez után nem sokkal a székesfehérvári királyi törvényszék csőd alá helyezte az elhunyt fiú teljes vagyonát,<sup>45</sup> amit júniusban bocsátottak árverésre.<sup>46</sup>

Bátyja halálát követően a család második fiú gyermeke, Csalai Kégl Dezső (1873-1936) vált a kastély örökösévé. Tanulmányait a bécsi Theresianumban végezte,<sup>47</sup> tagja volt Fejér vármegye törvényhatósági bizottságának, a Székesfehérvári és Fejér vármegyei Takarékpénztár igazgatóságának, és tartalékos huszárfőhadnagyként elnyerte a Signum Laudis érdemérmét.<sup>48</sup> Ahogy az 1900-as években megerősödtek a szocialista mozgalmak

---

<sup>37</sup> Virág 2005, 179.

<sup>38</sup> Virág 2005, 179.

<sup>39</sup> Varró 2024, 124.

<sup>40</sup> Székesfehérvár és Vidéke 1888a, oldalszám nélkül

<sup>41</sup> Pesti Napló 1888a, oldalszám nélkül

<sup>42</sup> Pesti Napló 1888a, oldalszám nélkül

<sup>43</sup> Pesti Napló 1888b, oldalszám nélkül

<sup>44</sup> Székesfehérvár és Vidéke 1888a, oldalszám nélkül

<sup>45</sup> Székesfehérvár és Vidéke 1888b, oldalszám nélkül

<sup>46</sup> Székesfehérvár és Vidéke 1888c, oldalszám nélkül

<sup>47</sup> Pesti Napló 1888a, oldalszám nélkül

<sup>48</sup> www.macse.hu (2025. október 17.)

Csalán is több alkalommal jegyezték fel cseléd-, vagy aratósztrájkokat, ahol földbirtokosként már Kégl Dezső nevét említik. 1906. március 24-én napszámos-sztrájkot, április 2-án és június 5-én cseléd-sztrájkot, június 7-én pedig aratósztrájkot jegyezték fel.<sup>49</sup> Kégl Dezső 1901. április 10-én kötött házasságot Jankovich Ilonával (1868-1953) Budapesten, akitől három gyermeke született: György (1902-1976), Adél (1904-1945) és Mariánne (1908-1967).<sup>50</sup>

Kégl Dezső halálát követően fia, II. Csalai Kégl György (1902-1976) örökölte Csalát. Itt született német származású feleségétől,<sup>51</sup> Biagosch Gudruntól (1908-1978) mindhárom gyermeke: 1933-ban első lánya, Sylvia, 1937-ben fia, Miklós és 1940-ben második lánya, Alexa.<sup>52</sup> A II. világháború végén a család néhány szekérnyi értékükkel Ausztriába menekült az érkező orosz csapatok elől. A háború végeztével rövid időre visszatértek az országba, és megpróbálták helyrehozni az orosz csapatok által kifosztott és hadikórházként használt, igencsak lepusztult állapotban lévő csalai kastélyt, azonban nem jártak sikerrel. 1949-ben, amikor a kastély a Csákvári Állami Gazdasághoz került végleg elhagyták az országot.<sup>53</sup>

Kégl Miklósnak (1937-) és német származású feleségének, Westphallen zu Fürstenberg Wilmának (1937-) három gyermeke - Ferdinánd Gáspár (1966-1996), Sophie Alexandra Leslie (1969-) és George (III. Csalai Kégl György) (1964-) - született Párizsban.<sup>54</sup> Az édesapa nemzetközi pénzügyi területen végzett munkája miatt a család sokat költözött Európában, éltek Londonban és Ausztriában is.<sup>55</sup>

Idősebb fiuk, Csalai Kégl Ferdinánd Gáspár 1989-ben nősült meg. Feleségével, Marianne von Papennel négy gyermekük született: Clemens (1989-), az ikrek Augustinus (1990-) és Helena (1990-), valamint Anna-Mária (1995-).<sup>56</sup> A család Németországban élt Ferdinánd 1996-os hirtelen bekövetkezett halálakor.<sup>57</sup> (2.ábra)

Kisebb fiuk Németországban és Olaszországban is folytatott tanulmányokat, grafikusként végzett Düsseldorfban. George Kégl elmondása szerint a rendszerváltás után látogatott Magyarországra édesapjával, és annyira megtetszett neki az ország, hogy itt telepedett le és

---

<sup>49</sup> Szilágyi 1964, 43-44.

<sup>50</sup> [www.macse.hu](http://www.macse.hu) (2025. október 17.)

<sup>51</sup> Érd Most 2018., oldalszám nélkül

<sup>52</sup> [www.macse.hu](http://www.macse.hu) (2025. október 17.)

<sup>53</sup> Érd Most 2018., oldalszám nélkül

<sup>54</sup> Varró 2024, 165.

<sup>55</sup> Érd Most 2018., oldalszám nélkül

<sup>56</sup> Varró 2024, 174.

<sup>57</sup> Varró 2024, 167.

vette feleségül Görög Anikót (1969-).<sup>58</sup> Négy lánya született – Annabella Klára (2001-), Sarolta Róza (2003-), Patrícia Mária (2003-) és Jázmin Alexandra (2006-)<sup>59</sup> - jelenleg Érden lakik és festőként alkot.<sup>60</sup>

Sophie lányuk 1964-ben kötött házasságot Németországban Hans Thomas Krebs-szel. Szintén négy gyermekük született: Julius (1997-), Felix (1998-), Caspar (2004-) és Vincent (2007-).<sup>61</sup> (2.ábra)

Kégl Miklós húga Kégl Alexa (1940-) a világháborút követően vívóként az első osztályban szerepelt. 1965-ben utazott ki németországi nagyszüleihez, itt ismerkedett meg későbbi férjével Wrede-Melschede báróval. Egy fia, Matthias (1973-) és egy lánya, Julia (1976-), valamint négy unokája – Victoria (2007-), Alexis (2011-), Victor (2013-) és Georgina (2017-) – született. Családjával együtt a mai napig külföldön élnek.<sup>62</sup> (2.ábra)

---

<sup>58</sup> Érd Most 2018., oldalszám nélkül

<sup>59</sup> Varró 2024, 174.

<sup>60</sup> Érd Most 2018., oldalszám nélkül

<sup>61</sup> Varró 2024, 174.

<sup>62</sup> Varró 2024, 175.

## A kastély, és kertjének történeti feltárása

### Virágása (1873-tól a II. világháborúig)

„[...] a kies csalai völgyet családja állandó lakhelyéül szemelte ki s csinos kastélyt emeltetett, mely méltán díszére szolgál az egész vidéknek. A díszes kastély méltó környezetét képezi az azt körülövező szépen elrendezett hatalmas park árnyas fasoraival, változatos virágágyaival és csinos kis halastavával. A parkban áll továbbá egy a Nagy Boldog Asszony tiszteletére épült remek kis templom is, mely a birtokos mély vallásos érzületének fényes tanúbizonyságát nyújtja.[...]”<sup>63</sup>

Mint azt a fenti szövegrészlet is mutatja I. Csalai Kégl György 1873-ban vásárolta meg az akkor még puszta területet és kezdte el családi kastélyának megépítését. A tervezéssel a fiatal Hauszmann Alajost bízta meg, akinek azonban megnehezítette munkáját a birtokos felesége, Egbelli Körmendy Mária, saját elképzeléseihez való ragaszkodásával.<sup>64</sup> „Sok fáradozásomba került, míg végre sikerült képtelen kívánságaitól elterelni és tervemet elfogadtatni.”<sup>65</sup> Végül 1876 nyarán indult meg a két évig tartó építkezés, melynek eredményeként felépült a neoreneszánsz stílusú kastély és a hozzá tartozó melléképületek.<sup>66</sup> (3.ábra)

A csalai kastély stílusa jól reprezentálja Hauszmann széleskörű ismereteit a különböző európai építészeti irányzatokkal kapcsolatban. Formája és tömegelrendezése az „itáliai villa” típushoz áll legközelebb, mely Európában általánosan elterjedt volt a korban. Jól kivehetők rajta a típus jellemzői, mint az oszlopsorral fellazított téglalakú tömb és az aszimmetrikus saroktornyok, amelyek közül az egyiket a legfelső szintjén található félkörívvel záródó pillérsor, addig a másikat a kiugró párkány teszi hangsúlyossá. A tornyok teteje felfelé keskenyedik, ami a francia reneszánsz kastélyok építészetére vezethető vissza, míg a homlokzatok kiosztása és az épület tagolása a római cinquecentót idézi. A földszintet kívül az akkor gyakran használt vakolatkváderrel borították, a felső szinteken azonban vörös nyerstéglát használtak, ami Német- és Franciaországban is használatos volt.<sup>67</sup> Az oszlopokat, lépcsőket és mellvédeket karszti márványból, a lábazati elemeket és fedlapokat vörös

---

<sup>63</sup> Károly 1899, 260.

<sup>64</sup> Sisa 2005, 9.

<sup>65</sup> Sneiderl 1997, 41.

<sup>66</sup> Sisa 2005, 9.

<sup>67</sup> Sisa 2005, 10-11.

márványból, az ablakkereteket, a főpárkányt és a kőburkolat faragott elemeit pedig sóskúti mészkőből készítették.<sup>68</sup>

Az épület neoreneszánsz stílusa jól tükrözi a megrendelő, Kégl György, liberális eszméit és a közjóért való elhivatottságát, valamint a korra igen jellemző szabadság, polgárosodás és tudományos gondolkodás népszerűségét is.<sup>69</sup>

Sajnos a kastély belseje szinte teljesen elpusztult, illetve átalakították, így erről a korabeli újságok, különösképpen az Építési Ipar cikkei alapján kaphatunk részletesebb képet. *„Az épület, mint az a rajzokból látható a bennlakó család szükségleteihez mértén tervezetett, s minden luxus mellőzésével bírja mindazon helyiségeket, amelvek egy vendégszerető jómódú magyar úri család háztartásához és társadalmi életéhez szükségesek. [...] Belső felszerelése az épületnek lehetőleg szolid anyagokból készült, — több helyiség, mint az ebédlő, úriés biliárd szoba tölgyfa asztalos munkákkal bírnak, — a talajok mozaikkal, a szoba padlózatok parquetekkel rakattak ki.”*<sup>70</sup>

A földszinten a bejárati csarnokból, a kor elrendezési szokásainak megfelelően közvetlenül a szalonba lehetett eljutni, mely az épület park felőli oldalán kapott helyet. Ehhez csatlakozott jobbról az ebédlő, ahonnan a „dohányzó szobába” és az „úri szobába” lehetett átjutni. Az épület másik- déli- oldalán volt található a „női szoba”, és a kisasszonyok szobái. Ezen a szinten kaptak helyett továbbá a személyzet szobái, így az inas, a szobalány és a nevelőnő lakóhelyisége is. (4.ábra)<sup>71</sup>

Az emeleten a szórakozást szolgáló terek kaptak helyet, a biliárdterem és táncterem mellett két szalonhelyiség is megtalálható volt. Az északnyugati sarokban helyezték el az „úrfi szobát”, körben pedig összesen 5 vendégszobát alakítottak ki. Erről a szintről lehetett kijutni három teraszára is a kastélynak, melyek közül kettő a nyugati, park felőli oldalra nézett, míg egy a keleti oldalon, a bejárat felett helyezkedett el. Az alaprajzokon nem jelölik külön a Kégl házaspár szobáját. (5.ábra)<sup>72</sup>

A földszintet és az emeletet egy kétkarú lépcsősor kötötte össze, míg az alagsorba egy melléklépcsőn lehetett lejutni. Itt kaptak helyet a konyha, a kazán és a cselédek szobái.

---

<sup>68</sup> Építési Ipar 1878b, 381.

<sup>69</sup> Sisa 2005, 11.

<sup>70</sup> Építési Ipar 1878b, 381.

<sup>71</sup> Építési Ipar 1878b, 388-389.

<sup>72</sup> Építési Ipar 1878b, 388-389.

(6.ábra)<sup>73</sup> A korabeli technika minden vívmánya megtalálható volt a kastélyban: középnyomású meleg vízfűtés, melyet külön lehetett szabályozni az egyes helyiségekben, a közeli forráshoz csatlakozó ivóvízvezeték, csatornarendszer<sup>74</sup>, szobák közötti villanycsengők és villannyal üzemelő vészharang a toronyban.<sup>75</sup>



3.ábra: A Kégl család csalai kastélyának látványterve a nyugati homlokzat felől  
Az *Építési Ipar*, 1878. november 3., 2. évfolyam, 44 (96). szám, 374.- *Vegyesek rovat, Kégl György úr csalai lakóháza c. cikk melléklete*

A kastéllyal közel egy időben különböző kisebb épületek is elkészültek, mint a Nagy Boldog Asszony tiszteletére felszentelt kápolna, a park bejáratához vezető úttal párhuzamosan kapuórház, kertészház és virágház épült, míg délen négy, földszintes épületből álló gazdasági udvart létesítettek. (7.ábra)<sup>76</sup>

<sup>73</sup> Sisa 2005, 12.

<sup>74</sup> *Építési Ipar* 1878b, 381.

<sup>75</sup> Sisa 2005, 12.

<sup>76</sup> *Építési Ipar* 1878c, 432-433.

A kastélykert bejáratánál található kertészház és virágház, a kastéllyal egy időben épült. A földszintes épület kastély felőli oldalán üvegtető volt, ami az épületben található fűtésrendszerrel együtt télen-nyáron ideális körülményeket biztosított a növények számára. Keleti oldalán, az erdő felé szobakonyhás lakás is volt, valamint nem messze egy földbevéjt melegház. Nyugati oldalán egy négy méter magas kovácsoltvas kapun, vagy egy borostyánnal befuttatott kiskapun keresztül lehetett bejutni a kertbe.<sup>77</sup> (8.ábra) A házban lakó Balogh István kertész nyitotta és csukta a kapukat.<sup>78</sup> 1900 körül épült meg a mellette található portaépület, a kastéllyal megegyező stílusban.<sup>79</sup> A magasföldszintes épület fedett, téglakorlátos terrasszal rendelkezett, ami felett falábakon álló tető volt. A ház alatt egy szárazpincét alakítottak ki, és 1902-től telefonnal rendelkező posta is működött benne.<sup>80</sup> A portaépület két oldalán bolgárkertészet működött, melyben zöldségeket termesztettek, és gyümölcsfákat neveltek.<sup>81</sup>

A kastélytól északnyugatra álló kápolna szintén Hauszmann Alajos tervei alapján készült el 1878-ban.<sup>82</sup> A 18,5 x 8 méteres alapterületű, nyugaton egy 3 x 3 méteres toronnyal, keleten pedig egy 3 x 5 méteres sekrestyével megtöltött épület<sup>83</sup> egy 60 cm magas és 200 négyzetméter területű mesterséges dombon állt.<sup>84</sup> A harangtoronyba csigalépcsőn keresztül lehetett feljutni.<sup>85</sup> (9.ábra)

A kastélytól nem messze álló gazdasági udvar ugyancsak Hauszmann tervezte. A négy irányból szinte teljesen zárt együttesbe tartozott egy istálló, melyben a Kégl család saját lovait tartották, egy kocsiszín, vele szembe egy kovácsműhely és egy vendégistálló, negyedik oldalról pedig a kocsisok háza zárta le az így kialakult kis belső udvart.<sup>86</sup>

A kastélyt körbevevő parkot tájképi stílusban alakították ki és sárga kővel felszórt kanyargós utak szeltek át,<sup>87</sup> ugyanakkor a historizmus hatása is erősen érződik rajta, ennek bizonyítéka a kastély épülete, főhomlokzata előtti köríves út, a négykaréjos szökőkút és a virágágyak is. A kert eredeti szerkezetéről az írott források mellett kataszteri térképekről és légifelvételekről is értékes információkat kaphatunk. A birtok első térképi ábrázolása a 3. katonai felmérés 1882-

---

<sup>77</sup> Varró 2024, 202.

<sup>78</sup> Varró 2024, 198.

<sup>79</sup> Varró 2024, 202.

<sup>80</sup> Varró 2024, 200.

<sup>81</sup> Varró 2024, 122.

<sup>82</sup> Varró 2024, 187.

<sup>83</sup> Varró 2024, 188.

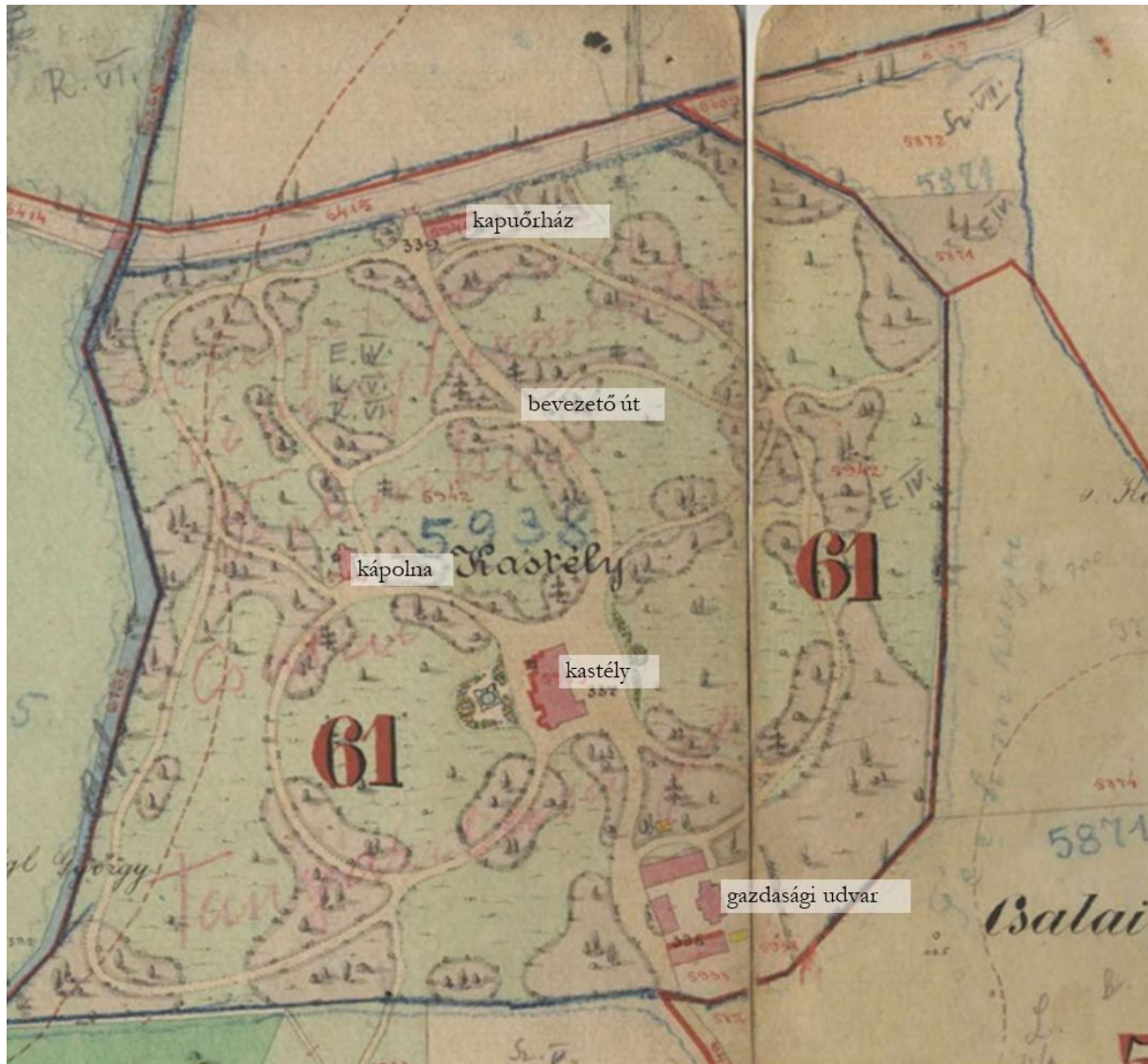
<sup>84</sup> Varró 2024, 191.

<sup>85</sup> Varró 2024, 191.

<sup>86</sup> Varró 2024, 195.

<sup>87</sup> Varró 2024, 18

ben készült Csalát ábrázoló szelvényén látható (10.ábra). Bár a növényzet nem különül el típusonként, azonban a valósághoz képest egyszerűsített úthálózat és az épületek jól felismerhetők rajta. A már részletesebb 1884-es kataszteri térképen az íves úthálózat egésze, valamint az azt szegélyező facsoportok is láthatók. (11.ábra)



11.ábra: A kert épületei és szerkezete 1884-ben  
XIX.sz kataszteri térkép kivágata, <https://maps.arcanum.com>

A kastély körüli teresedéseket virágos kiültetés szegélyezi a nyugati és a keleti homlokzat előtt, előbbi oldalon látható a szökőkút medencéje is. A négykaréjos, vörös mészkő szökőkút 10-12 méter magasba lövellt vízugarat,<sup>88</sup> melynek vízellátása az egy kilométerre lévő Tompos-hegyi kútból származott.<sup>89</sup> (12.ábra) A térképen a kerti építmények közül a kapuórház és kertészlak, a kápolna – előtte szintén kis térrel – és a gazdasági udvar

<sup>88</sup> Sisa 2005, 13.

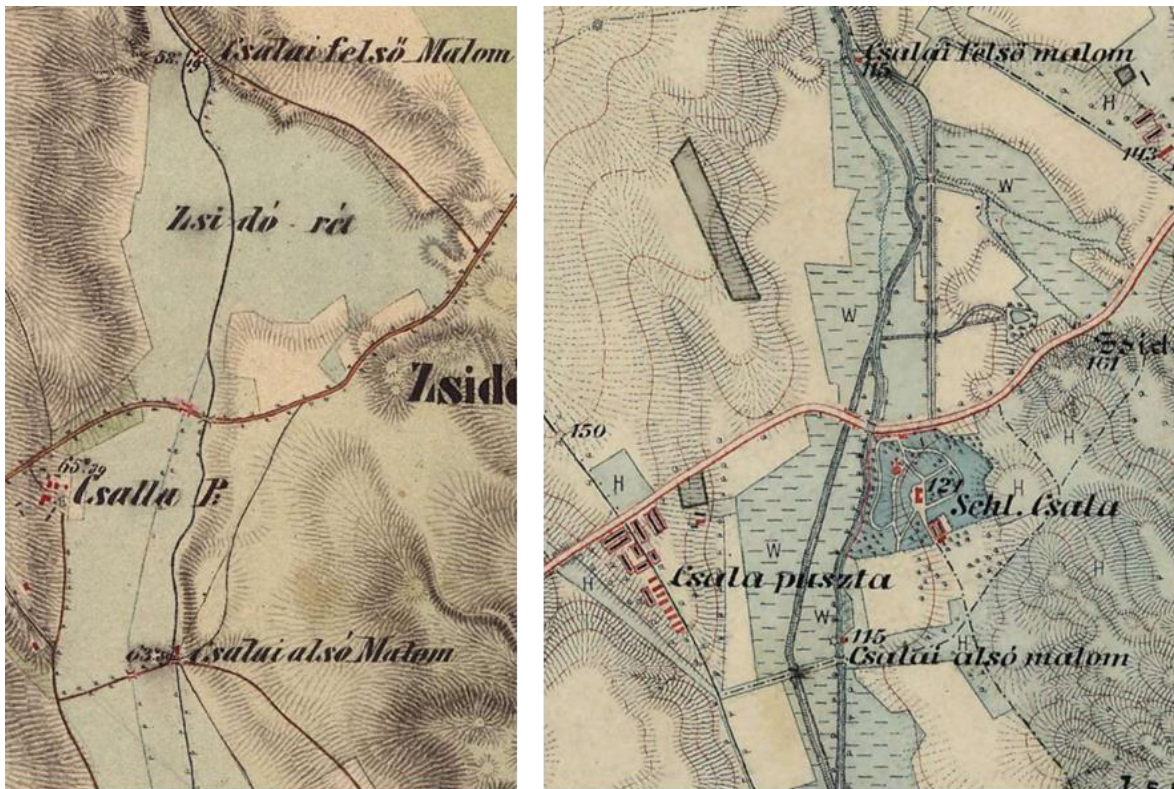
<sup>89</sup> Varró 2024, 158.

épületegyüttese látható. A facsoportok kiterjedése kisebb, különállóak, de az utak vonalvezetését követik. A szabálytalan alakú foltok elsősorban az utak elágazásainál csoportosulnak, az erdősebb szakaszok között – ahol az út mindkét oldalán facsoportok vannak – nyitott terek, átlátások alakulnak ki, ezek közül a kastély felől a tó irányába néző látványtengely a legmarkánsabb. Ezen az első felülnézeti ábrázoláson a Hattyú-tó még nem látszik, így azt feltételezhetően csak később alakították ki. A legfontosabb út, a bejárattól, észak-déli irányba biztosítja a kastélyhoz való eljutást, ott térré szélesedik, majd tovább fut a gazdasági udvar felé. Ez az út két részre – keleti és nyugati – osztja a kertet. A keleti oldalon egy csomópontban találkoznak az alsóbbrendű utak. A hat útból három a kastélytól északra ágazik le a fő útról, kettő a gazdasági udvar és a kastély közötti területen, majd rövidesen egybeolvadnak, míg a hatodik a keleti határtól vezet a kert belseje felé. Ezzel szemben a nyugati oldalon pókháló szerű hálózaton lehetett sétálni. Ezt kisebb, egymáshoz kapcsolódó körökre lehet osztani, közülük az épület nyugati homlokzata előtti térről kör alakú sétaút indul, ami észak felé indulva a legrövidebb utat biztosítja a kápolnához, majd dél felé kanyarodva nagyívben megkerüli a szökőkutat és becsatlakozik a térbe.

A család kiemelt figyelmet fordított a kert állapotának fenntartására. A két világháború között repülőgépről készített fotón (13.ábra) jól kivehető a gondozott növényzet. A világos színű kerti utak ápolt gyepfelületeken át, örökzöldekből és lombhullató fákból álló facsoportokkal kísérve szeltek át a kertet. A kastélyt északról és délről ligetes terület határolta, míg a keleti oldalon világos, az utak burkolatával megegyező kavicsburkolatú tér látható. A bejárat mellett két oldalon örökzöld cserjéket ültettek, míg a lépcső aljánál kerti asztalt és székeket helyeztek el. Innen tökéletes kilátás nyílt a lóhere alakú, négyágú virágágyra. Kör alakú közepét enyhén kiemelték, melyet a terep alakításával vagy a kiültetett lágyszárú növények magasságával érhetek el. A központi virágágy északi és déli oldalán, a tér széléhez közelebb, két világos szegélyű, szintén kör alakú ágyást alakítottak ki. A bejárattól vezető út és a tét találkozásánál magas, sötétlombú fenyőcsoport emelkedett ki a környező fák közül. Előttük csüngő habitusú, terebélyes fa, esetleg egy nyírfá (*Betula pendula*), tőle nem messze, pedig egy alacsonyabb fenyő nőtt. A központi résztől nyugatra, jóval távolabb magas, oszlopos nyárfasor húzódott, mely a patak vonalát követte.

Az 1940-ben készült légifelvételen az úthálózat és a hozzá kapcsolódó teresedések változatlanok. A facsoportok összefüggőbbek, záródtak egymással. Az írott források alapján a

kertben helyet kapott továbbá, egy tenispálya is, a kápolnától nyugatra.<sup>90</sup> Az enyhén lejtős pleasure-groundot követően, a kert nyugati végében alakították ki a Hattyú-tavat, ami a légifelvételen is már látható. A mesterséges tó nem csak dísz-tóként, hanem halastóként is szolgált, pontyok, kárászok és keszegek is éltek benne, melyeket rendszeresen halásztak.<sup>91</sup> Ezen kívül a tó partját szegélyező nádas foltokban hattyúk, tőkésrécék és szárcsák éltek.<sup>92</sup> A tó közepén egy kerek szigetet is kialakítottak, melyre a keleti partról fahídon keresztül lehetett eljutni. (14.ábra) A sziget platánfái között sárga murvás utak és egy pavilon is várta a pihenni vágyókat.<sup>93</sup> A Tompos-hegyi kúttól érkező, és a tavat tápláló patak<sup>94</sup> felett és a tó felett is kis fahidak íveltek át.<sup>95</sup> A tó déli végén található zsilippel szabályozták a tó vízszintjét, a felesleges vizet pedig a Malom-tóba engedték,<sup>96</sup> valamint az alsó (Varga) malmot (15. és 16. ábra) is hajtották vele.<sup>97</sup>



15. ábra: A Csalai Alsó (Varga) malom jelölése 1858-ban és 1882-ben  
A második és harmadik katonai felmérés kivágata, <https://maps.arcamum.com>

<sup>90</sup> Varró 2024, 188.

<sup>91</sup> Varró 2024, 176.

<sup>92</sup> Varró 2024, 176.

<sup>93</sup> Varró 2024, 178.

<sup>94</sup> Varró 2024, 180.

<sup>95</sup> Varró 2024, 178.

<sup>96</sup> Varró 2024, 177.

<sup>97</sup> Stigler 1958, 5.

A díszkert mellett uradalom is tartozott a kastélyhoz, melynek fontos része volt a bolgárkertészet.<sup>98</sup> A homokos lejtők és a Zsidó-tónak köszönhető állandó öntözési lehetőség ideális körülményeket teremtett a dinnyetermesztés számára, de ezen kívül más zöldségeket és gyümölcsöket is termesztettek.<sup>99</sup> II. Csalai Kégl György – a kastélyt építő Kégl György unokája – haladó szelleme abban is megmutatkozott, hogy uradalmát a legkorszerűbb gépekkel látta el, traktorokat, cséplőgépeket és ekéket vásárolt.<sup>100</sup>

1941-ben a csalai kastélyban forgatták a Régi keringő című romantikus tévéfilmet,<sup>101</sup> melynek nyitójeleneteiben a bejárati kapuzat és a kert kastélytól nyugatra eső részei láthatók. Ez alapján a szökőkút körüli kisebb tér és a nyugati homlokzat előtti tér találkozásához ültetett sövényt, alacsony, szabályos formára nyírták, a szökőkutat pedig kígyózó, alacsony virágokból álló kiültetés keretezte. A képkockák alapján a szökőkút mögött két oldalról facsoport foglalta keretbe a Hattyú-tó jól megkomponált látványát. (17.ábra)

---

<sup>98</sup> Varró 2024, 145.

<sup>99</sup> Varró 2024, 145.

<sup>100</sup> Varró 2024, 145.

<sup>101</sup> Varró 2024, 157.

## Pusztulása (a II. világháborútól napjainkig)

A filmforgatást követően a birtok dicső napjai pár éven belül véget értek.

1944 őszén már több szobát német katonák foglaltak el, majd a közeledő front hírére a Kégl család 1944. december 6-án elhagyta a kastélyt.<sup>102</sup> Az orosz csapatok érkezését követően a kastélyba költözött a parancsnokság és a hadikórház.<sup>103</sup> Az érkező harckocsik kidöntötték a kovácsoltvas kaput.<sup>104</sup> Ennek ellenére a kastély hozzávetőlegesen épen átvészelte a háborút, összesen három találat érte, egy a magasabb torony tetőszerkezetét, egy a kocsifelhajtó oszlopát és áthidalóját, a harmadik pedig a földszinti kisasszony szoba acél áthidalóját szakította át.<sup>105</sup>

A háború végeztével a család megkísérelte a visszaköltözést 1946-ban, azonban csak a kifosztott kastélyt találták. A kocsisház egyik lakását hozták lakható állapotba,<sup>106</sup> ott laktak egészen 1949 szeptemberéig, amikor visszaköltöztek a kastély nyugati szárnyának földszinti részébe.<sup>107</sup> Itt sajnos csak 1949 decemberéig lakhattak, ekkor ugyanis kiköltöztették őket,<sup>108</sup> még annak ellenére is, hogy a kor viszonyihoz alkalmazkodva mezőgazdasági iskolává szerették volna alakítani az épületet.<sup>109</sup>

A háborút követően rossz állapotba került kápolnát nem volt lehetőség felújítani, köveit a helyiek elkezdték elhordani építőanyagként. A benne található harangot Kégl György 1949-ben, kilakoltatásuk előtt titokban Kápolnásnyékre menekítette.<sup>110</sup>

A család távozását követően a kastélyt államosították és a Csákvári Állami Gazdasághoz került. 1950-től kezdve a tangazdaság vezetői, oktatói és dolgozói költöztek az épületbe. Ezen kívül irodákat és vegyesboltot is üzemeltettek a szebb napokat is megélt kastélyban.<sup>111</sup>

A sérült szökőkútból még az 1950-es évek végéig szivárgott a víz.<sup>112</sup> 1963-ban elbontották az üvegházat, az egykori parkba pedig kukoricagórét épített az állami gazdaság.<sup>113</sup> Elbontották a

---

<sup>102</sup> Varró 2024, 158.

<sup>103</sup> Varró 2024, 151.

<sup>104</sup> Varró 2024, 199.

<sup>105</sup> Varró 2024, 151.

<sup>106</sup> Varró 2024, 158.

<sup>107</sup> Varró 2024, 152.

<sup>108</sup> Varró 2024, 152.

<sup>109</sup> Varró 2024, 153.

<sup>110</sup> Varró 2024, 191.

<sup>111</sup> Varró 2024, 153.

<sup>112</sup> Varró 2024, 185.

<sup>113</sup> Németh 1963, 3.

fa-hidakat, helyükön csupán egy gerenda maradt a kiszáradó félben lévő tó felett.<sup>114</sup> 1964-ig közel 150 fenyőt vágtak ki a parkban, néhányat a helyiek ástak ki, és ültették el saját házuk elé, hogy ezzel megmentsek őket.<sup>115</sup>

Az 1970-es években a kapu oszlopainak maradványait is elhordták.<sup>116</sup> 1979-ben a kastély épületét és kertjét műemléki védelem alá helyezték,<sup>117</sup> ennek ellenére az egykori állapot visszaállítására nem történtek lépések és 1998-ban a kocsiszín kivételével az összes használaton kívüli gazdasági épületet lebontották.<sup>118</sup> (18.ábra) A rendszerváltást követően – a legenda szerint - a kivonuló orosz csapatok egyik tisztje el akarta vinni a szökőkutat fürdőkádnak, amiről végül a helybeliek lebeszéltek.<sup>119</sup>



18.ábra: A Kégl kastély az 1990-es években  
*Varró Ferenc- A Kégl Család Története 2024, 113. oldal*

1999-ben Agrártörténeti Múzeumot nyitottak az állami gazdaságban épített magtár udvarán és három szintjén.<sup>120</sup>

Az állami gazdaság megszűnését követően a kastély magántulajdonba kerül, tulajdonosai váltogatták egymást. Hosszú idő után 2020-ban került ismét piacra az épület, ekkor két nap alatt közel 300 érdeklődő volt, de vásárlás nem történt végül.<sup>121</sup> A kastély jelenlegi

<sup>114</sup> Németh 1963, 3.

<sup>115</sup> Németh 1964, 4.

<sup>116</sup> Varró 2024, 199.

<sup>117</sup> [www.oeny.hu/oeny/veding](http://www.oeny.hu/oeny/veding) (2025.október 17.)

<sup>118</sup> Varró 2024, 197.

<sup>119</sup> Varró 2024, 186.

<sup>120</sup> Lukács 1999, oldalszám nélkül

<sup>121</sup> FEOL 2020, oldalszám nélkül

tulajdonosához, a SRES Zrt-hez 2023 júliusában került, amikor is a cég megvásárolta a Faltec Kft-t, akinek addig birtokában volt a terület.<sup>122</sup>

A kert szerkezetének átalakulása jól követhető az ortofotókon is. A háború után készült első, 1950-es légifelvételen csak kisebb változások láthatók. A facsoportok közül néhány eltűnt, vagy megváltozott a mérete, illetve a kastély és tó között húzódó látványtengely kitisztult. Az úthálózat állapota változatlan, valamint a két tó kiterjedése is az eredetinek megfelelő, a sziget jól elkülönül a parttól. Azonban több, szabályos alaprajzú, új építésű épület is látható, melyek nem illeszkednek az utak vonalvezetéséhez és a kert háború előtti térszerkezetéhez. (19.ábra)

Ezt követően azonban öt év alatt jelentős átalakulás következett be. Az 1955-ös légifelvételen már nem látható a tájképies úthálózat, helyette egyenes, nem tervezett utak futnak a kertben. Az új nyomvonalakat valószínűleg mezőgazdasági munkagépek járták ki, mind az újonnan kialakított épületekhez vezetnek. A kastély és a gazdasági udvar közötti gyepes terület eltűnt, csak keréknyomok látszódnak a helyén. A kert belső részéről teljesen eltűntek a kisebb facsoportok, a tó keleti partján és a kert délnyugati részét borító erdős terület kiterjedése változott a legkevesebbet. A két tó és a sziget állapotában nem fedezhető fel változás. (19.ábra)

Az 1978-ban és 1979-ben készült ortofotók azonos állapotot mutatnak, azonban az 1979-es könnyebben olvasható, mivel színes felvétel. Eddigre az eredeti úthálózat maradéka is eltűnt, egyenes, szögletes csatlakozású utak szelik át a kastélykertet, mely teljesen független az éles körvonalú, több helyen felszakadozott facsoportoktól. A kápolna teljesen eltűnt, ami alátámasztja az írott források állításait. Ezzel szemben a kert keleti oldalán jól kivehetők a mai is álló raktár és magtár épületek szabályos alakjai. A Malom-tó teljesen eltűnt, míg a Hattyú-tó szinte teljesen feltöltődött, csupán a déli mederrészben csillan meg valamennyi víz. A korábban vízzel körülvett sziget is teljesen szárazra került, kiterjedését egyedül a rajta lévő fák jelzik. (19.ábra)

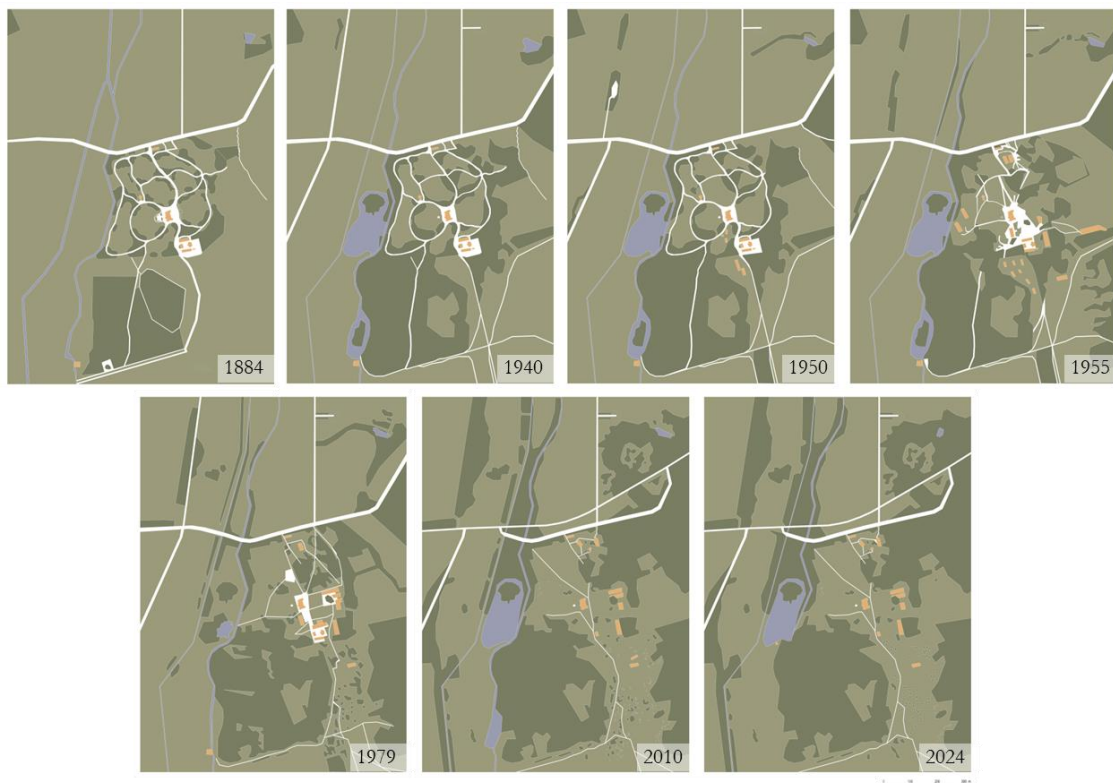
A 2010-es légifotón jól látható, hogy a rendszerváltást követően a terület használata jelentősen csökkent. Ezt bizonyítja, hogy sokkal kevesebb kitaposott útvonal látszik, ezek közül pedig a bejáratot és a kastélyt összekötő út vonalvezetése közelít az eredeti útéhoz. A gazdasági udvar épületei közül csak a kocsiszín épülete látható már, ami szintén alátámasztja az írott forrást, mely szerint 1998-ban az együttes többi részét elbontották. A fásszárú

---

<sup>122</sup> Székely 2025, oldalszám nélkül

növényzet elhelyezkedése eddigre teljesen átalakult az eredetihez képest. Míg a kert szélső részein nagy, összefüggő foltok láthatók, addig a középső terület üres, néhány, inkább csak egyedszintű facsoportot leszámítva. A Hattyú-tó medrét újrakotorták, vízellátását igyekeztek helyrehozni, amit a tó szinte eredeti mérete bizonyít. A szigetet ismét víz veszi körül, azonban a kastély irányából lévő látványt erősen blokkolja a növényzet. A kép alapján a Malom-tavat is ismét kikotorták, azonban ennek a beavatkozásnak nem lett tartós eredménye, mivel a 2024-es légi felvételen ismételen hiába keresi az ember (19.ábra).

Felújítási szándéknak eddig nincs jele, holott több mint 60 éve jelennek meg különböző hasznosítási szándékok a köztudatban. 1961-ben a környék turizmusának fellendítése érdekében strandot terveztek nyitni a tavon,<sup>123</sup> 1962-ben szállodát szerettek volna nyitni a kastélyban,<sup>124</sup> 1983-ban szintén turisztikai célokból kezdett tervek készíteni az állami gazdaság,<sup>125</sup> 2020-ban pedig volt olyan érdeklődő, aki luxus kollégiumként, míg mások ismételen hotelként képzeltek el.<sup>126</sup>



19.ábra: A kert szerkezetének változása 1884-2024 között  
 XIX.sz. kataszteri térkép kivágata, <https://maps.arcanum.com>  
 Hadtörténelmi Intézet és Múzeum, 1940-es 5161/1 fotótérkép, 5161/1-L 34-25-B-d;  
 1950 légifelvétel, 1950\_35543\_e; 1955 légifelvétel, 1955\_35563\_e  
 www.fentrol.hu 1979-0116-4252 légifelvétel kivágata, earth.google.com

<sup>123</sup> K.M. 1962, 5.

<sup>124</sup> Németh 1963, 3.

<sup>125</sup> M.E. 1983, oldalszám nélkül

<sup>126</sup> FEOL 2020, oldalszám nélkül

## Jelenlegi állapot

A kastély és a hozzá tartozó épületegyüttes, mind a tájképi kert, valamint a kissé távolabb található sírkert és a fürdőtó is műemléki védelem alatt áll 2024 óta (20.ábra). A kastély épületét és kertjét már 1979-ben műemléki védelem alá helyezték, ezt a rendeletet bővítették ki a 2024-es évben, így jelenleg a kastély és a hozzá tartozó épületegyüttes, így a kapuórház és a gazdasági udvar épületei, valamint a történeti kert teljes egésze, a benne található szökőkút medencéjével, a tóval és szigettel együtt műemlék.<sup>127</sup> A kastélykert körüli szomszédos területek műemléki környezetként ex lege védelem alá tartoznak, emellett a 020122/3, 020123/2, 020123/3 és 020126 helyrajzi számú telkek régészeti lelőhelyként is nyilván vannak tartva.

Az elmúlt 150 év nyomai sajnos az épített elemeken és a kerten is meglátszanak, eredeti pompájukat már csak nyomokban lehet felfedezni.



23.ábra: A kastély épületének keleti és nyugati homlokzata  
*Hofer Zsófia, 2025*

A 020149/2 hrsz. alatt található kastély épület (21.ábra, 1.szám) tetejét néhány éve teljesen felújították a folyamatos beázás miatt. Az épület viszont továbbra is balesetveszélyes, ezért jelenleg is körbe van kerítve és be van kamerázva, amit a tetőben található réz elemek ellopására tett sorozatos kísérletek is indokolták. (22.ábra) Az épület rossz állapota kívülről is azonnal feltűnik. A keleti homlokzat erkélyének egyik szélső oszlopa hiányzik, valamint az erkély maga is sérült, erősen megdőlt, ezért fa gerendákkal támasztották meg, hogy ne szakadjon le. (23.ábra) Az ablakokat deszkával és fóliával takarták el, mivel az összesből hiányzik az üveg részben vagy egészében. A falakon jól láthatóak a korábbi tető beázása miatt keletkezett szürkésfekete foltok, valamint a külső burkolat sérülése miatt helyenként a fal szerkezete is. A déli homlokzaton szintén bedeszkázott, vagy befóliázott ablakokat találunk, itt a vízkár okozta nyomok valamivel mérsékeltebbek. A nyugati

<sup>127</sup> [www.oeny.hu/oeny/veding](http://www.oeny.hu/oeny/veding) (2025.október 17.)

homlokzat hosszú erkélyét szintén meg kellett támasztani, mind a négy oszlop mellett 2-2 gerenda áll. Az erkély korlátja hiányos, illetve itt is és a bejáratához vezető lépcsőn is fűfélék és más lágyszárú növények nőnek. A homlokzat déli oldalán található kiugró épületrész egyik földszinti ablaka és az innen az emeleti erkélyre vezető ajtó is be lett falazva. A tetővel egy szinten lévő három ablakot kicserélték a felújítás során, így azokban van üveg, de a többi ablakot itt is csak deszkával és fóliával védik a beeső eső és az illetéktelen behatolók ellent. (23.ábra) További két befalazott ablak található az északi homlokzaton, a fennmaradók esetében a hiányzó üveg miatt a többihez hasonlóan jártak el. A földszint vakolt-festett fala több helyen mállik, omlik, aminek a korábbi beázáshoz is lehet köze, azonban a pinceszintről történő felázást is jelzi. A faragott kő párkányok és díszítések számos helyen sérültek, hiányosak, ugyanúgy, mint az elkoszolódott téglaburkolat, ami alól több helyen kilátszik a falazat. A balesetek megelőzése miatt az egész épületet fém kerítéssel vették körbe, körülötte pedig a bejárás idején (2025.04.12) különböző földmunkagépek és teherautók állnak, véleményem szerint inkább a tó keleti partján történő kábelezési munkálatok, mintsem a kastély felújítása miatt.

A kastélytól északra, a 020145/2 hrsz. alatt áll a kert bejáratát is jelző egykori kapuórház és kertészlak épületegyüttese. (21.ábra, 2.szám) A kastéllyal megegyező stílusú, de annál kicsivel fiatalabb épület állapota szemmel láthatóan rosszabb, mivel itt részleges felújítás sem történt. A tetőszerkezet több helyen is beszakadt, a réseken keresztül fásszárú növények nőnek ki az épületből. A később hozzáépített üveges bejárat ablakai nagyrészt épek, de a tető itt is rossz állapotban van, valamint a lépcső és a két tartóoszlop is sérült. Az északi homlokzaton található egy befalazott ablak, a fennmaradókon utólag felhelyezett vasrácsok vannak. (24.ábra)



24.ábra: A kapuórház északi és déli oldala  
*Hofer Zsófia, 2025*

A homlokzatokat díszítő faragott párkányokból nagyobb darabok hiányoznak. A nyugati oldal mentén a kastély felé vezető aszfaltozott utat korábban egy sorompó zárta le a bekötő úttól, azonban ezt láthatóan már nem használják, helyette a kertet körbevevő kerítéssel egy időben felállított két kapu biztosítja a lezárást. Az úthoz egy kétszárnyas kapu csatlakozik, elsősorban az autós forgalom biztosítására, míg kicsivel mellette egy kis kapu is áll, nyitvatartási időben ezen keresztül lehet bejutni kirándulóként a kertbe.

A kapuórháztól a kastély felé haladva szintén a 020145/2 hrsz. alatt található két látszólag lakóháznak használt épület. Az első (21.ábra, 3.szám) a betonút keleti oldalán, szinte közvetlenül mellette található, egy kis út vezet a bejáratig a tujasorral határolt területen keresztül. A felújított kétszintes épület a kastélynál jóval fiatalabb, az 1955-ös légifotón tűnik fel először. Stílusa nagyban különbözik a két eddig említett épületétől, bár véleményem szerint ennek az ellenkezője lehetett a cél. Ezt bizonyítja a tető formája, az íves ablakok és a bejárat előtti oszlopsor is. Sajnos az anyaghasználat már nem tükrözi a kastély visszafogott stílusát, a tetőt élénk, narancsos árnyalatú cserepekkel fedték le, a fal kékesszürke színű, míg az oszlopok halványrózsaszín, márványhatású kőből készültek. A ház északi oldalához hozzátoldottak egy egyszintes épületrészt is, aminek tetején egy kovácsoltvas korláttal határolt teraszt alakítottak ki. Az épületet talán az őrzést, illetve fenntartást végző személyek lakhatják, valamint egy kisebb testű kutya is szaladgál a ház körül. (25.ábra)



25.ábra: A bevezető út keleti oldalán álló lakóházak  
*Hofer Zsófia, 2025*

A második épület (21.ábra, 4.szám) szintén az úttól keletre, viszont jóval távolabb, egy fákkal körbevetett tisztáson áll. A főbb útról leágazó és a ház előtti parkolóban végződő keskenyebb betonozott utat egy sorompó zárja le, valamint egy kisebb épület is áll mellette. A ház szintén fiatalabb az 1978-as légifotón látható először, de valószínűsíthető, hogy korábban építették, 1955 után, mivel formavilága hasonló, mint az 1955-ös légifelvételen már látható raktárépületeké. Stílusa sokkal egyszerűbb, mint a másik lakóépületé. Az egyszerű, téglalap

alaprajzú épületnek egy szintje van, szürke palával borított sátozott fedő. Falai sima fehérre festettek, az ablakok és az ajtók nyílásai is szabályos négyszögletűek. A két ajtó közül az egyik a keleti oldalon, míg a másik a déli oldalon található, utóbbi körül egy kis, tetővel ellátott faépítmény áll. A melléképület mind stílusában, mind anyaghasználatában megegyezik a házzal, nagy valószínűséggel egyszerre újítták fel a kettőt a közelmúltban. (25.ábra)

A 020145/2 és 020145/3 helyrajzi számok alatt négy, formájában teljesen megegyező egykori raktárépület áll. Ezek közül 3 a kastély épületével nagyjából egyvonalban, tőle keletre áll, kettő egymáshoz közel, a betonútra merőlegesen (21.ábra, 5. és 6. szám), míg a harmadik az úttal párhuzamosan, délebbre található (21.ábra, 7. szám). A negyedik raktár épülete a kastélytól délkeletre helyezkedik el, a másik háromtól elkülönülve, szintén az útra merőlegesen (21.ábra, 8. szám).

Az úttal párhuzamosan épített épület (21.ábra, 7. szám) már az 1955-ös légifotón is kivehető, míg a másik három csak az 1978-ason látszik, így ezek valamivel később épülhettek. A két egymás mellett álló raktár (21.ábra, 5. és 6. szám) 2-2 duplaszárnyú kapuját keletre és nyugatra tájolták. Az egyszintes téglapépületek másik két oldalán háromosztatú hosszúkás, keskeny ablakok helyezkednek el egy sorban, a hullámlemezről készült tető takarásában. A két épülettől északra erdős, bozótos rész helyezkedik el, keleten egy meredek rézsű köti össze őket a kert magasabban lévő részével, míg délen és nyugaton nyitott füves terület határolja őket. A füves tér másik szélén álló raktár (21.ábra 7. szám) kapui észak-déli tájolásúak, melyek közül az északi nyitva van, hogy a benne lakó birkákat szükség esetén be tudják terelni. Bár hasonló időpontban épülhettek a kert délkeleti részén álló alacsonyfalú épület (17.ábra, 8. szám) mégis jelentősen eltér a másik három raktártól, ugyanis nádfedele van, míg oldaláról hiányoznak az ablakok. (26.ábra)



26.ábra: A négy raktárépület: három megegyező típusú és a negyedik nádfedeles  
*Hofer Zsófia, 2025*

A kastély szomszédságában, a három raktár épület között látható háromszintes épület (21.ábra, 9.szám) a kastély után a második legmagasabb épített elem a kastélykertben. Formája alapján eredetileg magtárnak épülhetett, a raktárakkal nagyjából egy időben – az 1978-as légifotón látszik először – azonban később átalakították, hogy alkalmasabb legyen múzeum funkcióra, erről a bejáratok kialakítása árulkodik. Az észak-déli tájolású építmény nyugati oldalán két szimpla, pirosra festett ajtó található, ami a magasföldszintre vezet, ugyanúgy, mint az északi duplaszárnyas ajtó. Míg előbbiekhöz egy széles, fém korlátos, hét fokból álló betonlépcső vezet fel szemből, addig utóbbit két oldalról felvezető, négy fokos lépcsősoron lehet megközelíteni. A dupla lépcső egy magasított betonjárdáról indul, míg a széles lépcső közvetlenül a gyepes terephez csatlakozik. Minkét bejárat felett lapos beton tető és lámpa is van. Nyugaton, a földszinten hat nagyobb és egy kisebb rácsos ablak, az első emeleten 8 nagyobb ablak, míg a tetőn három kis tetőablak található. A keleti oldal igen hasonló kiosztású, itt azonban az ajtó hiánya miatt a földszinten is nyolc egyforma ablak kapott helyet, azonban hatot szinte teljesen eltakar a fal mellett növekvő növényzet. Az északi oldalon az ajtó mellett két oldalt 1-1 rácsos ablak látható, míg az első és második emeletről 3-3 egymással megegyező, kétosztatú ablak néz a kertre. Az egykori magtár állapotán is meglátszik az idő múlása, fala több helyen mállik, egyes helyeken a téglafalazat is kilátszik már, míg a szürke palával burkolt tető és a szélvédők az északi oldalon hiányosak. (27.ábra)

A magtártól keletre egy kis, téglából és hullámlemezről készített épület áll (21.ábra, 10.szám), ami azonban egyik légifelvételen se kivehető a fák takarása miatt, így kora nehezen határozható meg, azonban stílusa és anyaghasználata miatt a raktár és magtár épületekkel azonos korú lehet. Funkciója nehezen behatárolható, az se biztos, hogy jelenleg használatban van-e. (27.ábra)



27.ábra: A magtár északnyugati és keleti homlokzata a melléképülettel  
*Hofer Zsófia, 2025*

A kastélyal és a kertészházzal megegyező korú és stílusú kocsiszín épületegyüttesét szintén Hauszmann Alajos tervezte. A 020145/2 hrsz. alatt álló épületek közül ma már csak a legkisebb bejárati épület látható (21.ábra, 11.szám), és az is igen rossz állapotban van. A téglalap alaprajzú, egyszintes épületnek vegyes falazata van, amit váltakozó sorokban terméskőből és téglából emeltek. Szerkezete a vakolat hiánya miatt jól látható, ahogy az is, hogy a tető magasságban már csak téglát használtak a falazáshoz. A szürke palatető minden bizonnyal egy későbbi tetőcsere eredménye, keleti oldalán egy darab téglakémény emelkedik ki. Az északi és a déli oldalon 1-1 háromosztatú, már üveg nélküli ablak látható. Keleten három íves tetejű, kétszárnyas fa kapu biztosította a bejutást az épületbe, míg a nyugati oldalra néző három ablak által természetes fény jutott a két belső fallal három részre osztott belső térbe. A tető szinte teljesen beomlott, ami az épület állapotának további romlását eredményezi. (28.ábra)



28.ábra: A kocsiszín keleti és északnyugati oldala  
*Hofer Zsófia, 2025*

Bár a kert szerkezete, úthálózata és a benne található épületek jelentős változáson mentek keresztül, kiterjedése az 1940-es légifotón látható mérethez képest több mint 80 év alatt változatlan maradt.

A kert domborzata változatos, az általam mért legmagasabb pontja, a kastélytól keletre elhelyezkedő területen található és 130 méterrel van a tengerszint felett, míg a legalacsonyabb pontot a tó keleti és déli partján találjuk, 24 méterrel alacsonyabban. Általánosságban elmondható, hogy a kert keletről nyugatra lejt, a legalacsonyabb területen található a tó, míg a kastélytól keletre álló raktár épületek előtt és mögött is két markáns rézsű eredményez nagyobb szintugrásokat. (29.ábra)

Az első rézsű nagyjából egy méteres szintkülönbséget hidal át, egy rövid szakaszon beton támfal is található benne. A második rézsű meredekebb, megközelítőleg két méteres szintkülönbséget hidal át.

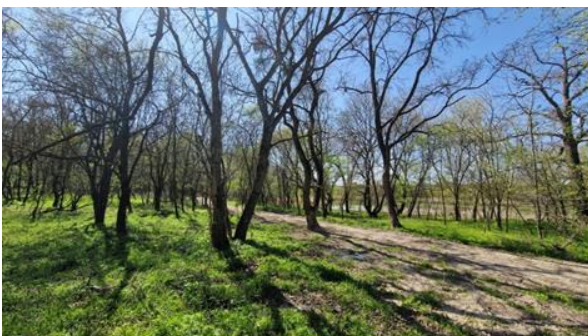
Jellegzetes domborzati elem továbbá a tó időszakos vízellátását biztosító észak-dél irányú patakmeder (21.ábra, 12.szám és 30.ábra), valamint a tó déli partján található túlfolyó medre is (21.ábra 13.szám és 30.ábra). A kastélytól délnyugatra elterülő erdős részen kelet-nyugati irányba húzódó hosszú árok (31.ábra) pontos funkciójáról nem találtam információt, véleményem szerint lövészárk, vagy ideiglenes vízfolyás medre lehetett. (21.ábra, 14.szám)

A kert kompozíciójában egykor fontos szerepe volt az úthálózatnak is. Ennek nagy része mára eltűnt, csupán az északi kaputól a kastély felé bevezető út (21.ábra, 15.szám) nyomvonala őrzi részben az eredeti állapotot. (31.ábra) A betonút a kapuórház nyugati oldalán indul, onnan enyhe kanyarokkal, több kisebb fás részen keresztül vezet a kastély keleti oldaláig, majd tovább haladva kisvártatva egy földútba torkollik bele, ami kezdetben déli irányban szeli ketté a kastélykertet, majd nyugatra fordulva a patakon át Csala települése felé folytatódik.



31.ábra: A kastélytól délre futó árok és a bevezető út  
*Hofer Zsófia, 2025*

A kastély déli oldala előtt egy másik markáns földút ágazik le a tó felé. A földmunkagépek által kimélyített ösvény a tó keleti oldalát elérve délfelé fordul, és egészen a túlfolyóig biztosít körbejárási lehetőséget. Itt hirtelen megszakítja egy kerítéssel lehatárolt építési terület, ahol egy rönkökből épült ház áll. (21.ábra, 16.szám és 32.ábra)



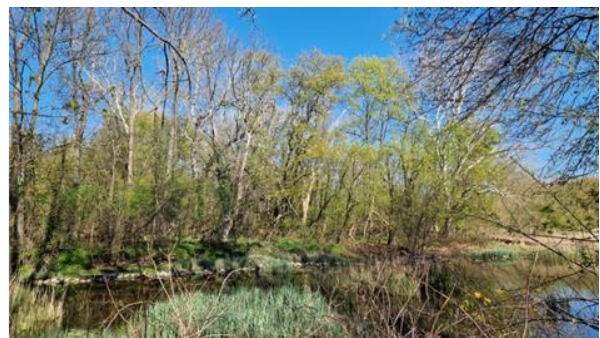
32.ábra: A tó keleti partján futó földút és a rönkház  
*Hofer Zsófia, 2025*

A tó nyugati oldalán zöld jelzésű turistaút (21.ábra, 17.szám) halad végig, azonban mindenhol a kertet körbevevő kerítésen kívül – vagy annak vonalába – esik, így nem használható. (33.ábra) Kevésbé látványos, a kastély északi oldaláról induló, és északkeleti irányba haladó füves ösvény, valamint a keleti erdős területen keresztülvezető füves-földes út, ami a lakóházaktól indul és dél-délkeleti irányba halad nem túl hosszan a fák között. (21.ábra, 18.szám és 33.ábra)



33.ábra: A turistaút és a keleti erdős területen átvezető útszakasz  
Hofer Zsófia, 2025

Az egykori tájképi kert elemei közül a Hattyú-tó (21.ábra, 19.szám) őrizte meg leginkább eredeti állapotát. (34.ábra) A közel 19 610 m<sup>2</sup>-es területen elterülő tó északi részén egy szabálytalan partvonalú, fákkal sűrűn benőtt sziget (21.ábra, 20.szám) is található. Ennek megközelítése a nyugati partról induló, deszkákból és raklapokból épített, vízbe vert cölöpök által tartott kissé ingatag hídon lehetséges. (21.ábra, 21.szám és 35.ábra) Az itt található faállomány sok egyede igen értékes, idős fa, azonban több közülük kidőlt az évek során.



35.ábra: A bevezető híd és a sziget délnyugati oldala  
Hofer Zsófia, 2025

A tónak jelenleg nincs állandó vízellátása, az észak felől érkező medernek csak a felső szakaszában látható pangó víz. A víz hiányát, és a tó feltöltődését jelzi, hogy a szigettől északra található mederrész inkább csak saras, süppedékes területként jelenik meg. A hosszúkás ovális formájú tómeder többi részében van víz, bár mélysége változó, a fenék csak

kevés részen látszik. A part mentén és beljebb is nádas foltok tagolják a nyílt vízfelszínt, ezzel kiváló búvó helyet biztosítva a tóban élő tőkésrécéknek és békáknak.



34.ábra: A Hattyú-tó déli és északnyugati medre  
Hofer Zsófia, 2025

A kert növényállományának legnagyobb részét a fás szárú növények, azon belül is a fák adják. Szerencsére a honos fajok vannak többségben, a legeltetésnek köszönhetően az inváziós fajok nem hódítottak nagy teret maguknak. Terepbejárásaim során több mint 600 faegyedet mértem fel (36. és 37.ábra), amik között sok a koros, értékes fa, mely a kert eredeti telepítéséből maradt fent.

A terület uralkodó fafajai egyértelműen a korai juhar (*Acer platanoides*) és a mezei juhar (*Acer campestre*). (38.ábra) Előbbi elsősorban a bevezető út mentén, és attól keletre, valamint a kastélytól délre és északnyugatra elhelyezkedő területeken jellemző, a tó közepén álló szigetet is beleértve. Az idős fák mellett sok magonc és már kidőlt, vagy kiszáradt egyed is található. Mezei juharral csoportosan a keleti kertrészben, a kastélytól délre fekvő területen, valamint a tó keleti partján lévő erdős részen találkozhatunk. Az idős egyedek mellett sok a fiatal sarj és magonc is, amik kitöltik az idős fák között lévő szabad területeket.

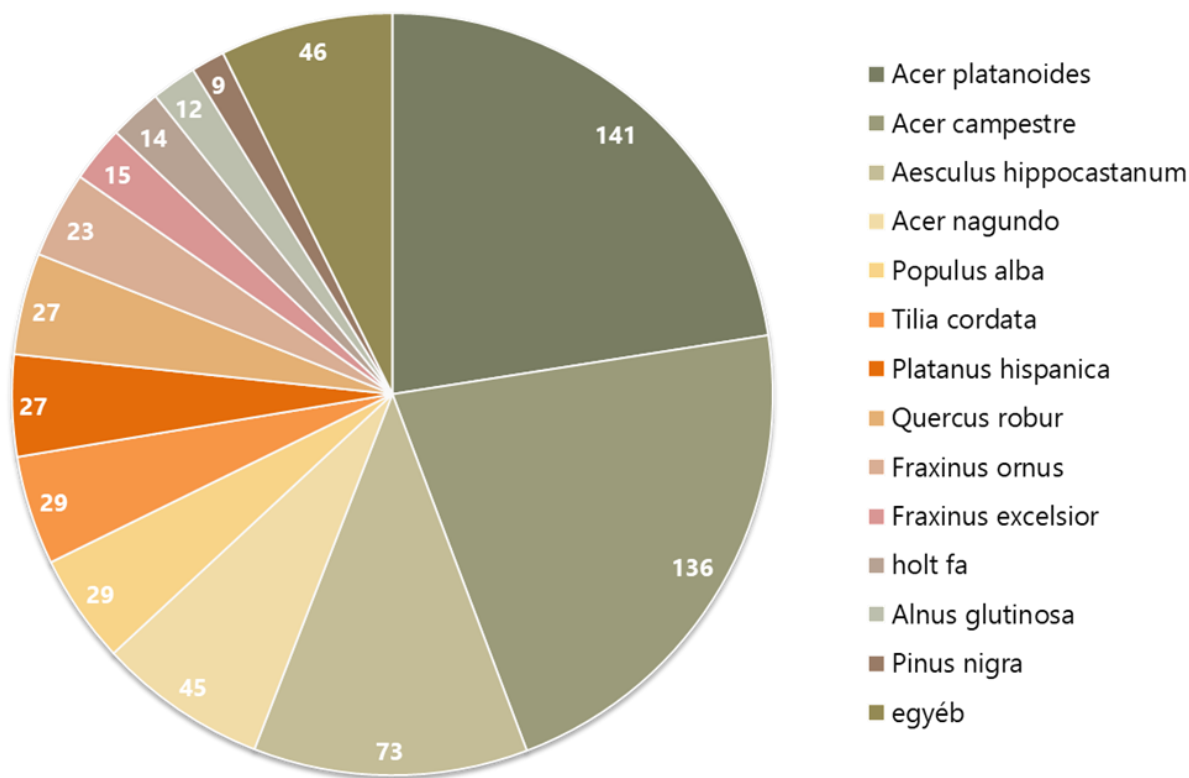
Szintén a kert értékes faállományához tartoznak a koros vadgesztenyefák (*Aesculus hippocastanum*), melyek kisebb csoportokban állnak elszórtan a tótól keletre lévő területeken. Elhelyezkedésükkel nem csak fontos látványelemei a jelenlegi kertnek, hanem az egykori kastélypark szerkezetét is őrzik. Hasonló szerepet töltenek be az idős juharlevelű platánok (*Platanus x hispanica*) is, világos kérgükkel és ágaikkal pedig lombtalan állapotban is rögtön megragadják az ember tekintetét. A kert minden részén megtalálható idős egyedek törzsátmérője gyakran az egy métert is meghaladja, azonban az éghajlatváltozás következtében egyre több betegszik meg, vagy pusztul el.

A tó partja felé haladva több vízigényesebb faj is megjelenik, közülük legnagyobb egyedszámmal a fehér nyár (*Populus alba*) képviseli magát, de közvetlenül a tóparton fűzfák (*Salix spp.*), a patakmeder mellett pedig enyves égerék (*Alnus glutinosa*) is állnak. Szintén nagy számban előforduló értékes fáit a kertnek a bevezető út mellett fasorként, a kert középső részén pedig kisebb csoportba ültetett szívlevelű hársfák (*Tilia cordata*) és a kert déli részén és a szigeten is csoportosan növekvő, igen idős kocsányos tölgyek (*Quercus robur*). Főként a tó keleti partján és a szigeten található magas kőrisek (*Fraxinus excelsior*), valamint a bevezető út északi része mellett, és a tó délkeleti partján élő virágos kőrisek (*Fraxinus ornus*), melyek közül a többség idős faegyed, de fiatalabb, magról kelt növények is vannak.

A kert eredeti faállományába tartozik továbbá: közönséges nyír (*Betula pendula*), közönséges gyertyán (*Carpinus betulus*), európai bükk (*Fagus sylvatica*), lepényfa (*Gleditsia triacanthos*), fekete dió (*Juglans nigra*), csertölgy (*Quercus cerris*), kocsánytalan tölgy (*Quercus petraea*), japánakác (*Sophora japonica*) és a mezei szil (*Ulmus minor*). Bár a legtöbb egyed idős fa, megjelennek fiatalabb, az eredeti növényállomány leszármazottainak tekinthető növények is. A terepbejárás során olyan növényekkel is találkoztam, amik haszon-, vagy díszkerti alkalmazásban gyakoriak, ugyanakkor fiatalnak tűntek ahhoz, hogy az eredeti növénytelepítéshez lehessen sorolni őket. Ide tartozik a közönséges dió (*Juglans regia*), gömbös koronájú cseresznyefák (*Prunus spp.*) és a nemes körte (*Pyrus communis*) is.

Az értékes taxonok mellett, néhány inváziós növény is megjelenik. Ide tartozik a zöldjuhar (*Acer negundo*), a keskenylevelű ezüstfa (*Elaeagnus angustifolia*) és a fehér akác (*Robinia pseudoacacia*). Elsősorban a legeltetés és az idős, nagy árnyékot adó fák záródott állományának köszönhetően csak kevés helyen jelentek meg, így az idős egyedek ápolásával és a birkák további legeltetésével ez az állapot jó eséllyel fenntartható.

Az örökzöld növények szinte teljesen hiányoznak a kertből, a bevezető út nyugati oldalán áll egyetlen egy fekete fenyő (*Pinus nigra*), amelyet valószínűleg az államosítást követő időszakban kidőlt 150 másik fenyővel együtt ültethettek a kastélykert kialakításakor. A kapuórházhoz közelebbi lakóház előtt található még egy keleti tujából (*Platycladus orientalis*) álló sövény, de ezeket a ház megépülése után ültethették.



38.ábra: Jellemző fajok aránya a vizsgált területen  
2025.07. helyszíni fafelmérés adatai alapján

A fák alatt néhány cserje, de főleg magoncok és fiatal fák találhatóak, míg a lágyszárú növényzet az árnyas részekben erdei aljnövényzetként jelenik meg, a napos nyitott területeken pedig főleg szárazságtűrő fűfélék nőnek.

A kert térélménye változatos, a kapun belépve félig zárt, félig nyitott térbe érkezünk, a nyugati erdős terület és a keleten álló kapuórház miatt. Tovább haladva nyugaton feltárul a hatalmas füves tisztás, közepén a kastély épületével, a nyitott tér hatását pedig tovább erősíti, hogy keletről a lakóépületek és a körülöttük növekvő fák egy szabálytalan térfalat alkotnak. Az út folytatása idős fák között halad, amik lombfakadás előtt részleges, lombfakadás után pedig teljes zárást biztosítanak felülről, ezzel egy természetes mennyezetet létrehozva. Ez a kettősség a kert többi részén is megfigyelhető, a fás területek zárt, a füves tisztások nyitott érzetet keltenek az emberben. A tisztásokon álló kisebb facsoportok vizuális fókuszpontként működnek, arra ösztönzik a látogatót, hogy közelebről is megnézze őket, besétáljon közéjük. (39.ábra) Idesorolnám a tavon álló szigetet is, mivel a rajta lévő hatalmas fák miatt egy vízen lebegő őserdőnek tűnik.

A buja növényzet azonban a kerti látványok részleges eltűnését is eredményezte. Az eredeti kert két legfontosabb fókuszpontja a kastély épülete és a Hattyú-tó víztükre volt. Éppen ezért

a növénycsoportokat úgy alakították ki, hogy a kastély nyugati oldalánál állva a szökőkút látványa mögött megjelenjen a tó vize, míg a kastély épülete a tó keleti és nyugati partjáról is tisztán látszott a magas fák mellett. Napjainkban a keleti parton található idős fák között kinőtt magoncok teljesen kitakarják a tavat, ha a kastély előtt állva arra tekintünk. A tópart irányából részben még felfedezhető a látványkapcsolat, de kizárólag akkor, amikor a fák még lombtalan állapotban vannak. (40.ábra)



41.ábra: A szökőkút látványa a II. világháború előtt és most  
*bal: saját rajz, jobb: Hofer Zsófia, 2025*

A vörös mészkő szökőkút medence (41.ábra) – mely a tó irányába néző látvány egyik fontos eleme volt – peremének elemei elmozdultak egymástól, néhány kisebb darabot feltehetően vandálok felborítottak. A víz fellövellésére szolgáló szerkezet teljesen eltűnt, helyén jelenleg növényzet nő. (21.ábra, 22.szám és 42.ábra)

A kastélytól délnyugatra egy vadgesztenyefa csoport (*Aesculus hippocastanum*) alatt fekszenek az egykori kápolna romjai. A faragott kövek ismeretlen okokból kerültek ilyen távolságba kápolna eredeti helyétől. (21.ábra, 23.szám és 42.ábra)



42.ábra: A szökőkút medencéje és a templom romjai  
*Hofer Zsófia, 2025*

## Kerthez kapcsolódó táji elemek

A díszkerttől távolabb, attól északra, a főút túloldalán két fontos, a kastélyhoz és a család életéhez is szorosan kapcsolódó táji elem jelenik meg, így bár ezek nem képezik részét a kastélykertnek mégis fontosnak tartom részletesebb megemlézésüket.

### Kégl-család sírkertje

A családi sírkert kissé távolabb, északra fekszik a kastélytól, egyenes vonalú úton lehet megközelíteni. A lankás, feltehetően mesterséges dombon álló sírkertet I. Csalai Kégl György idősebb fia, Kégl Pista 1888-as halálát követően sietve jelölte ki és szenteltette fel a család,<sup>128</sup> ekkor még csak egy ideiglenes síremléket állítottak fel, a családi kriptá kialakítására csak később került sor. Az 1884-es kataszteri térképen még nem jelölik a sírkertet, (43.ábra) csak az 1940-es légifotón tűnik fel. A sík területen minden bizonytalanság feltűnő pont lehetett, mivel fekete fenyőket (*Pinus nigra*) ültettek a domb köré.<sup>129</sup> A sírkertbe egy kétszárnyú vaskapun keresztül lehetett bejutni, amit kő oszlopok tartottak<sup>130</sup> és sínen gördült, ennek maradványa a mai napig megtalálható. (44.ábra)



44.ábra: A sírkert látványa a II. világháború előtt és most  
bal: saját rajz, jobb: Hofer Zsófia, 2025

Az 1955-ös légifelvételen már a dombra felvezető utat szegélyező Gleditsia sor is kivehető (45.ábra), ekkor minden bizonytalanság még sövény magasságúak lehettek a növények. Alaprajzilag a sírkert nem változott az eltelt évek során, azonban a térélmény jelentősen átalakult, mivel az egykori sövény mára fasorrá nőtt. A kovácsoltvas kapu és kerítés mára eltűnt sajnos, fényképes forrást nem találtam eredeti állapotáról. Jelenleg a kaput tartó két kőoszlop, és a földbe épített sín látható, melyen egykor a kétszárnyas kaput lehetett gördíteni. A 020123/2 helyrajzi számon található sírkert 1979-es műemléki védelmét 2024-ben

<sup>128</sup> Pesti Napló 1888b, oldalszám nélkül

<sup>129</sup> Pesti Napló 1888b, oldalszám nélkül

<sup>130</sup> Varró 2024, 205.

megújították és kibővítették, így jelenleg nem csak a sírkert, hanem a síremlék is védelmet élvez. (46.ábra) Ezen felül 2023 óta régészeti lelőhelyként is számon tartják a Zsidó-rét részeként. (20.ábra)

### **Zsidó-tó**

A sírkerttől keletre található a Zsidó-tó. A forrás által táplált, azt felduzzasztva létrehozott tavat fürdésre használta a Kégl-család. Azonban nem ők voltak az elsők, akik ilyen célra hasznosították az összegyűlt vizet, mint arra a tó és a környező Zsidó-rét, Zsidó-domb neve is utal. (47.ábra) Az 1729-ben Lovasberénybe települt szlovén zsidóság itt állt meg tisztálkodni, mielőtt Székesfehérvárra értek volna, ahova vásárba és zsinagógába jártak.<sup>131</sup> A tavat már az 1884-es. századi kataszteri térképen is jelölik (43.ábra) Usztató néven, Kégl György birtokához tartozóan.

Miután a család tulajdonába került betonfallal és zsilippel zárták le a nyugati felét, ezzel szabályozva a nagyjából két méteres mélységű fürdőtó vízszintjét. (48.ábra) A felesleges vizet a bolgár kertészetbe vezették el, egy, a temetőúttal párhuzamos csatornában. A tó körül árnyas parkot alakítottak ki, az 1940-es légifotó alapján főleg délkeleti, az úthoz közelebbi felén, míg az oda vezető utat pedig ezüst nyírek (*Betula pendula*) szegélyezték. Mivel a jéghideg vízbe nem igazán volt tanácsos beleugrani, így a betonfalon egy vascsőből készült létrát helyeztek el.<sup>132</sup>

A háború alatt, majd a kastély államosítását követően a tó feledésbe merült, így az 1980-as évekre a terület elvadult és mocsarassá vált. A nyírfasor kipusztult, csupán gyökérsarjaik jelölik egykori helyüket. Ennek folyamatát követhetjük nyomon az 1950, 1955, 1978 és 1979-es légfelvételek segítségével. A 2010-es ortofotón a tó medre ismét tisztábban kirajzolódik a fák között.(45.ábra) Ennek oka, hogy 2002-ben a tavat megvásárolták, kitisztították és a vaslépcső eltávolítását követően halastóvá alakították. (49.ábra) 2014-re azonban ismét a növényzet vette át az uralmat, ez a folyamat pedig a mai napig folytatódik.<sup>133</sup> A 2024-es légfelvétel és a helyszíni fotók is jól bizonyítják, hogy a tó vízellátása továbbra is folyamatos, a beton fal és a zsilip a mai napig működik. (45.ábra) A tó keleti oldalát azonban sűrű nádas borítja, a körülötte erdővé sűrűsödött egykori park növényzete, pedig igen megnehezíti a bejutást. (50.ábra)

---

<sup>131</sup> Varró 2024, 208.

<sup>132</sup> Varró 2024, 210.

<sup>133</sup> Varró 2024, 210.

## Értékek és konfliktusok

A kastély és a hozzátartozó birtok együttese rengeteg potenciált rejt magában, ami indokoltá tenné funkciójának megfelelő, állapotát nem csak megőrző, de azt helyreállító hasznosítását. Ezt támasztja alá a területen található értékes épített és természeti elemek sokasága. (51. és 52. ábra)

Műemléki védelem alatt áll a kastély, a kapuórház és a gazdasági udvar épülete. Rossz állapotuk miatt felújításra szorulnak, ám építészeti jelentőségük vitathatatlan.

A szökőkút medencéjének gondosan megmunkált vörös mészkő elemei sérülésekkel, de túléltek a viszontagságos éveket és a kertbe látogatók számára rögtön megidéznek az egykori pompás kertet. Innen kissé távolabb, a kastélytól délnyugatra fedezhetők fel a kápolna maradványai. A fák tövében fekvő kődarabokon jól kivehető a megmunkáltság. Annak ellenére is őrzik a lerombolt épület emlékét, hogy eredeti helyüktől jelentősen távolabb kerültek.

Elsőre kevésbé szembetűnők a kert északi határánál, a bejáratától keletre húzódó kőfal maradványai. Az alig térd magasságig érő szakasz jól bizonyítja, hogy a kert kiterjedése nem változott. Tőle keletebbre, nem messze található egy kocsibejáró, melyet a mai napig használnak, azonban a kétoldali íves perem kialakítása elárulja, hogy a háború előtt építették. Szintén kevésbé központi, de annál fontosabb helyen található a Hattyú-tó vízszintjének szabályozásáért felelős zsilip. A kocsifelhajtóhoz hasonló íves peremen kívül a hozzá csatlakozó, kövekkel kirakott mederszakasz kialakítása teszi értékessé. (53. ábra)



53. ábra: A kőfal maradványai és a kocsibejáró íves pereme  
*Hofer Zsófia, 2025*

A közvetlenül hozzákacsolódó Hattyú-tó – a benne lévő szigettel együtt – szintén egyik kiemelt értéke a kertnek. Történetisége mellett értékes vizes élőhely is, a környező szántók és füves, bozotos területek között változatos állat és növényvilág kialakulását biztosítja.

(54.ábra) Ehhez sorolnám még a tavat tápláló patakot, mely a mellette növo nyárfákkal markáns vonalas elemként jelenik meg a tájban, mielőtt a kerten belüli erdős területtel olvadna össze.

Az egykori látványkapcsolatok közül néhány ma is fellelhető a kertben. A kastély nyugati homlokzata előtt állva a környező fáknál alacsonyabb egyedekből álló csoport mutatja, hogy hol lehetett kilátni a tóra egykor, a vizet azonban már csak magasabbról, talán a kastély egyik tornyából lehet látni. Ennek a látványnak fordított változata fedezhető fel a tó nyugati partján, a szigettől délre állva, ahol a lombtalan állapotban lévő fák között a mai napig látható a kastély északi tornya.

A kastélytól északkeletre és északnyugatra az egykori utak vonalvezetését őrzi a fák elhelyezkedése. Az erdős területeken jól látható az út őrsvénye.

Szintén fontos értéket képviselnek az idős, akár a kert eredeti növényállományából megmaradt fák. (51. és 52.ábra) A legnagyobb, legidősebb egyedek elsősorban a tóban álló szigeten és a tó körül találhatók, törzsátmérőjük megközelíti vagy meg is haladja a másfél métert. Közülük is leglátványosabbak a platánok (*Platanus hispanica*), melyek világos kérgük és ágrendszerük miatt lombfakadás előtt szinte világítanak a többi fa között. (55.ábra)



55. ábra: Világos kérgű platánfák  
Hofer Zsófia, 2025

A kastélytól keletre fekvő erdős területen áll egy kopjafa, mely alatt 1848-ban elesett horvát katonák nyugszanak, akiket 1849-ben, a csalai majális alkalmával találtak meg helyi diákok.<sup>134</sup> (56.ábra)

A kert területén kívül fekvő sírkert egészét értékesnek tartom, hiszen szorosan kapcsolódik a család életéhez. A környező terepből kiemelkedő mesterséges dombot és a rajta található sírkövet fává nőtt *Gleditsia* sövény veszi körbe, a kapu és kerítés megmaradt kő elemeivel

---

<sup>134</sup> Károly 1899, 262.

együtt jelölik a terület határát, melynek jellegzetes „kulcslyuk” formája az 1950-es ortofotótól kezdve mindegyiken jól kirajzolódik. A bejárat mellett két oldalt, illetve a domb körül növő fekete fenyők, pedig sötét lombjukkal messziről is jelzik, az emberi beavatkozás nyomát.

Szintén az értékek közé sorolható a fürdőtó, és a hozzá tartozó gát, mivel nem csak a Kégl család idejében, de már azt megelőzően is használták a területen felgyűlt vizet.

Mindezek mellett azonban jelenlegi állapotában számos negatív folyamat, konfliktus is található a területen. (57.ábra) A bonyolult tulajdonviszonyok miatt a kastélykert gazdátlan, fenntartása nem megfelelő. Már maga a kert megközelítése is nehézkes, határán kerítést emeltek, az északi oldal kapuján pedig egy tábla hívja fel az érkezők figyelmét, hogy a magánterületet kirándulók csak akkor látogathatják, ha a kapu nyitva van. (58.ábra) A kiírás szerint reggel 6 és este 9 között tart nyitva a kert, azonban második és harmadik terepbejárásom alkalmával is le volt lakatolva a gyalogos kapu. Az első terepbejárás alkalmával megismert biciklis úr – aki vagy a bárányokat, vagy a kertet őrizte – javaslatára a dróttal összefogott gépkocsi kapun át jutottam be végül. A tervezett építkezés – mely elméletileg a kastély felújítására szolgál majd – megkezdését követően a teljes kastélykert építési területnek minősül és látogatása tilos lesz. A helyzetet tovább nehezíti, hogy a kert nyugati határánál haladó kék jelzésű turistaút egy szakaszát is elkerítették – vélhetően egyszerűbb volt az amúgy is fáktól mentes ösvényen vezetni a kerítést – így a térképen jelölt útvonal nem járható végig.

A kastély épülete maga is el van kerítve egy második kerítéssel, ezen is, illetve az épület bejáratain is szerepel a kiírás, miszerint az épületbe bemenni tilos és életveszélyes. Mindezt kiírás nélkül is könnyen meg lehet állapítani, mivel mindhárom műemlék épület szörnyű állapotban van. Az életveszélyesnek minősített kastély van a legjobb állapotban, mivel ennek tetőszerkezetét néhány éve felújították, a kapuórház teteje azonban lyukas, több fala közelít a kidőléshez, míg a gazdasági udvar egyetlen megmaradt épülete beszakadt tetővel, erősen hiányos fallal várja a pusztulást. (59.ábra)

Az összeomló épületek látványa mellett az állami gazdaság ideje alatt emelt raktárak is zavaróan hatnak. Nem csak azért, mert nem illeszkednek a kert szerkezetébe, de a kihasználatlanság miatt szintén egyre rosszabb állapotba kerülnek, ami tovább növeli a balesetveszélyt. Ide sorolható még a sziget nyugati oldalán található lécekből és raklapokból álló, összetákolts híd is. Láthatóan ideiglenes megoldás és a fenntartók munkáját hivatott segíteni, azonban rendes vízállás mellett – amikor ez az egyetlen lehetősége a szigetre való

eljutásnak – nem a legbiztonságosabb átkelni rajta, a mozgó, és korhadt deszkák miatt. (60.ábra)

A terepbejárások során azonban azt tapasztaltam, hogy a Hattyú-tó akadozó vízellátása miatt és a meder fokozatos feltöltődése miatt, szinte mindig át lehet kelni száraz lábbal a szigetre. Ez elsősorban a szigettől északra tehető meg, júliusban azonban – a kevés csapadék mellett a meleg is csökkentette a tó vízszintjét – teljesen meg lehetett kerülni a szigetet, mivel csak a déli mederrészben maradt víz. Ez az ingadozás a tó élővilágára sincs jó hatással. A kiszáradt mederrészben rengeteg tavikagyló héjat lehetett látni. Alacsonyabb vízszint esetén jobban felmelegszik a tó, ami növeli az algák mennyiségét, és rontja a vízminőséget. (61.ábra)



61. ábra: A Hattyú-tó kiszáradt medre júliusban déli irányba fotózva és egy kagylóhéj a mederben növe  
lágyszárúak között  
*Hofer Zsófia, 2025*

A tó déli partján, a zsiliptől nem messze egy kétszintes gerendaház áll. A nemrég elkészült lakóházat információim szerint illegálisan építették.<sup>135</sup> Az épület nem illeszkedik a kert összképébe, ezen kívül a kastélytól ide elvezetett közművezetékek komoly problémát jelenthetnek, ha egyszer helyre szeretnék állítani a tóparti kertrészt. (62.ábra)

Az épületeken kívül a kert eredeti növényállománya is folyamatosan tűnik el. Ezt jelzik a kertben álló, hatalmas, idős, ám mára teljesen kiszáradt vagy kidőlt fák. (63.ábra) Beavatkozás nélkül a még megmaradt egyedek megközelítőleg 10 év alatt ugyanarra a sorsra jutnak, mint fennemlített társaik. Azonban nem csak az idős fákon látszik a fenntartás hiánya. A kastélykert szélső részein egybefüggő erdős területek alakultak ki a rengeteg magról kelt fásszárú miatt. A cserjék és fiatal fák több helyen – például a tó keleti és északi partján – sűrű bozótost alkotnak, ami nem csak a járhatóságot csökkenti, de az egykori látványkapcsolatok, átlátások eltűnését is eredményezte. Mivel a terület jelentős részét birkalegelőként használják, ez azt eredményezi, hogy az inváziós növények és túske nélküli cserjefajok nem képesek

<sup>135</sup> Előd 2025, oldalszám nélkül

felőni. (64.ábra) Bár az állatok az épített elemekben és értékes fákban nem tesznek kárt, mégis érdemes lenne megfontolni, hogy mely kertrészeket célszerű elzárni előlük, és visszaállítani az eredeti díszkerthez hasonló állapotot.



63. ábra: Kidőlt fák a szigeten és a tó keleti partján  
*Hofer Zsófia, 2025*

## **Összefoglalás és következtetés**

Szakedolgozatom keretében a csalapusztai Kégl-kastély épületegyüttesének, kertjének, valamint a kapcsolódó táji elemek történeti feltárását végeztem, kiegészítve a település rövid történetével és családfakutatással. Kutatásom során összegyűjtött és feldolgozott írott és képi források alapján bemutattam a Hauszmann Alajos tervei alapján, Kégl György megrendelésére épített neoreneszánsz kastély és a hozzá tartozó tájképi és historizáló stílusú kert kialakulását.

A birtok eredeti elgondolás szerinti állapotának és későbbi pusztulásának bemutatását követően helyszíni bejárásaim alapján szemléltettem mostani megjelenését és a két állapotot összevetve feltártam a fennmaradt értékeket és a különböző konfliktusokat.

Ezek alapján azt a következtetést vontam le, hogy a terület jelenlegi fenntartása nem megfelelő, az értékek folyamatos romlását, pusztulását eredményezi. Mindenképpen célszerű lenne a műemléki védelem alatt álló épületek, a kert és a sírkert, valamint a Zsidó-tó eredeti, második világháborút megelőző állapotának visszaállítása, vagy az eredeti kertet megidéző, hosszú távon is fenntartható változat kidolgozása és megvalósítása.

## Irodalomjegyzék

- Előd 2025  
Telex 2025. július 2. Előd Fruzsina - Meglepő okból nyomoz a rendőrség a Matolcsy-kör egyik strómangyanús figurájának birtokán c. cikk  
<https://telex.hu/gazdasag/2025/07/02/nyomoz-a-rendorseg-a-matolcsy-kor-stofa-gyorgy-kegl-kastely-melletti-területen-epulo-ronkhaz-illegalis-fakitermeles>
- Építési Ipar 1878a  
Az Építési Ipar, 1878. november 3. 2. évfolyam, 44 (96). szám, 374.- Vegyesek rovat, Kégl György úr családi lakóháza c. cikk melléklete
- Építési Ipar 1878b  
Az Építési Ipar, 1878. november 10. 2. évfolyam, 45 (97). szám, 381-382., 388-389. - Kégl György úr családi lakóháza c. cikk, és rajz melléklete
- Építési Ipar 1878c  
Az Építési Ipar, 1878. december 15. 2. évfolyam, 50 (102). szám, 425., 432-433.- Vegyesek rovat, Mai számunk rajzmelléklete c. cikk melléklete
- Érd Most 2018  
Érd Most! 2018.12.08, Magyar tájkép festőportréval, keretek nélkül, [www.archiv.erdmost.hu](http://www.archiv.erdmost.hu)
- FEOL 2020  
Fejér Vármegyei Hírportál, 2020.11.11. Héjj Vivien- Akár hotel is lehet a csalapusztai Kégl-kastély c. cikke  
<https://www.feol.hu/helyi-kozelet/2020/11/akar-hotel-is-lehet-a-csalapusztai-kegl-kastely>
- K.M. 1962  
Fejér Megyei Hírlap, 1962. december 4. 5. old. K.M
- Károly 1899  
Károly János: Fejér vármegye története 3. (Székesfehérvár 1899.), 256-262.
- Károly 1906  
Turul 24. kötet, 1906-ik évi folyam (A Magyar Heraldikai és Genealógiai Társaság Közlönye) szerk.:

- Schönherr Gyula, Varjú Elemér -I. Értekezések és önálló cikkek / Károly János: A Csalai Kégl-család
- Klecska 2005 Fejér Megyei Hírlap, 2005. február 19., 50. évfolyam, 42. szám, 9.oldal- Némi habarcs és apró az örökkévalósághoz c. cikk (Klecska Ernő)
- Lukács 1999 Fejér Megyei Hírlap, 1999. május- Hétvége rovat, Lukács László
- M.E. 1983 Fejér Megyei Hírlap, 1983. augusztus 12., 39. évfolyam, 190. szám, old., M.E.
- Németh 1963 Fejér Megyei Hírlap, 1963. december 20. 3.old.- Németh Erzsébet
- Németh 1964 Fejér Megyei Hírlap, 1964. december 20., 20. évfolyam, 298. szám, 4.old.- Németh Erzsébet: Csala pusztája és a város c. cikk
- Pesti Napló 1888a Pesti Napló, 1888. május 12., 39. évfolyam, 132. szám- Kégl Pista öngyilkossága c. cikk
- Pesti Napló 1888b Pesti Napló, 1888. május 14., 39. évfolyam, 134. szám- Kégl Pista temetése c. cikk
- Sisa 2005 Kárpát-medencei Kastély-krónika, II. évf. 2005/1. szám (Székesfehérvár, Vörösmarty Könyvtár)- Dr. Sisa József: A csalai Kégl-kastély c. cikk, 9-13.
- Sneidl 1997 Hauszmann Alajos naplója: építész a századfordulón, 1997, Gondolat kiadó, Budapest, 1997, összeállította: Dr. Sneidl Ambrus (Székesfehérvári Vörösmarty Könyvtár), 41-42.
- Stigler 1958 Fejér Megyei Hírlap, 1958. július 11., 3. évfolyam, 162. szám, 5.old.- Stigler István: Az uraság cselédei c. cikk

- Székely 2025 444.hu, 2025.05.28., Székely Sarolta- Találtunk egy másfél évszázados kastélyt, ami a Matolcsy Ádám-kör vagyonát gyarapítja c. cikke  
<https://444.hu/2025/05/28/talaltunk-egy-masfel-evszazados-kastelyt-ami-a-matolcsy-adam-kor-vagyonat-gyarapitja>
- Székesfehérvár és Vidéke 1888a Székesfehérvár és Vidéke, 1888. május 15., 16. évfolyam, 59. szám- Városi és Vidéki Hírek, Kégl Pista temetése c. cikk
- Székesfehérvár és Vidéke 1888b Székesfehérvár és Vidéke, 1888. május 24., 16. évfolyam, 63. szám- Néhai Kégl Pista vagyona csőd alatt c. cikk
- Székesfehérvár és Vidéke 1888c Székesfehérvár és Vidéke, 1888. június 21. 16. évfolyam, 75. szám- Árverési hirdetés c. rovat
- Szilágyi 1964 Fejér Megyei Szemle, 1964. január 1., 1. évfolyam, 1. szám- Szilágyi Irén: A századeleji nagy sztrájkok és következményei Fejér megyében, 43-44. oldal
- Varró 2024 Varró Ferenc: A Kégl család története (Székesfehérvár-Csala, 2024, POLU Press Nyomda)
- Virág 2005 Virág Zsolt: Magyar kastélylexikon-Fejér megye kastélyai és kúriái (Fo-Rom Invest, Budapest, 2005), 177-179.

[www.albaarchivum.hu](http://www.albaarchivum.hu) (2025. október 17.)

[www.macse.hu](http://www.macse.hu) (2025.október 17.)

[www.oeny.hu/oeny/veding](http://www.oeny.hu/oeny/veding) (2025.október 17.)

[www.pechy-de-pechujfalu.hu](http://www.pechy-de-pechujfalu.hu) (2025. október 17.): Kegly család, Magyarág 510-511

## Mellékletek

1.melléklet: Pesti Napló, 1888. május 12., 39. évfolyam, 132. szám- Kégl Pista öngyilkossága c. cikk

Kégl Pista öngyilkossága.

(Saját tudósítónk távirata.)

Székesfehérvár, május 11.

A csalai megdöbbentő esetről az esti lap számára már küldtem táviratot, melyet most az alábbi részletekkel egészíték ki. E pillanatig nem nyert még megoldást az a rejtély, melynek megfejtésén oly sokan törik a fejüket: miért vált meg az élettől Kégl Pista, a földi javakban gazdag, bátorságáról híres, harminczegy éves földbirtokos, ki látszólag csak kellemes oldaláról ismerte az életet? Itt leirhatlan szenzációt keltett a hihetetlennek tetsző tragédia, melynek részletei a következők:

Kégl Pista szombaton este utazott el a csalai kastélyból Budapestre, hogy jelen legyen a vasárnap kezdődött tavaszi lóversenyeken. Szerdán este azonban a fiatal földesur váratlanul visszajött Csalára, a hol a cselédséggel, szokása ellenére, igen nyájasan bánt. Már akkor bizonyos buskomorságot észleltek rajta azok, kik vele érintkeztek Tegnap délután Kégl Pista sógorával, Meszlényi Benczével és Kotolár főhadnaggyal kártyázott. Kártyázás után darab ideig csónakázott Meszlényivel és Kotolárral és a vacsorát is ezeknek, valamint édes atyjának Kégl Györgynek társaságában fogyasztotta el. Édes anyja épp Velenczén időzött tegnap este, gyengélkedő leányával Meszlényi Pálnénál. Vacsora után Meszlényi Bencze, ki Székesfehérvárit lakik, távozott a kastélyból és Kotolár főhadnagy is elment. Hogy ezután apa és fiú, kik együtt maradtak, mit beszélgettek, arról nem lehet tudni semmit sem. Kégl György ma reggel hat órakor távozott el hazulról; K.-Szt-Péter nevű pusztája mellett Szt-Ivánra ment, a honnét a fővárosba utazott.

Ez idő alatt, hat és hét óra közt, fia Pista végrehajtotta öngyilkosságát: ágyában édes atyja hatlövetű revolverével agyonlőtte magát. A lövés zaját meghallotta ugyan a cselédség, de mert nem sejtették a végzetes tettet, nem is nyitottak be abba a szobába, ahonnét a zaj kihallatszott.

Ma reggel félnyolczkor eljött Kotolár főhadnagy a kastélyba, hogy reggelire hívja Kégl Pistát. Vidáman nyitott be a szobába, de megdöbbenésében alig tudott elmozdulni a küszöbről. Az

ágy előtt nagy vértócsa, mely még meg sem aludt; Kégl Pista az ágyban az éjjeli szekrényre lehanyatlott fejjel, melyből még csöpögött a vér; jobb kezében, a fal mellett, tizenegy milliméter átmérőjű forgópisztoly, melyből egy töltény hiányzott, a párnák tele kifreccscent agyvelővel.

Konstatálták, hogy Kégl Pista saját kezével oltotta ki életét; a gyilkos löveg a jobb halántékon hatolt be és átfúrva az egész agyat a bal fültő alatt jött ki. Mindjárt keresték is a golyót, de azt mindezideig nem találták meg. A szomorú esetről nyomban értesítették a család tagjait: a Budapesten időző atyát, a Velenczében tartózkodó anyát és az öngyilkosnak a bécsi Therezianumban tanuló fivérét Dezsőt (esti lapunkban tévesen említettük, hogy Kégl Györgynek egyetlen fia volt az elhunyt) valamint sógorát, Meszlényi Benczét. Ez utóbbi jelent meg leghamarább a kastélyban.

Mi adhatott okot a kétségbeesésére annak, kit látszólag csak egy üldözött: a szerencse, ez időszerint még rejtély. Sok a mende-monda, de valószínűséggel nem igen bir egy se. Amerikai párbajt emlegetnek, ami hihetetlen, mások pénzveszteségekről beszélnek, melyeket kártyán, vagy lóverseny-fogadásokon veszített. Tény az, hogy Kégl Pista szerdán délben táviratot kapott, melynek tartalma ismeretlen, pedig ez — azt hiszik — felvilágosítást nyújthatna a tett rugója felől.

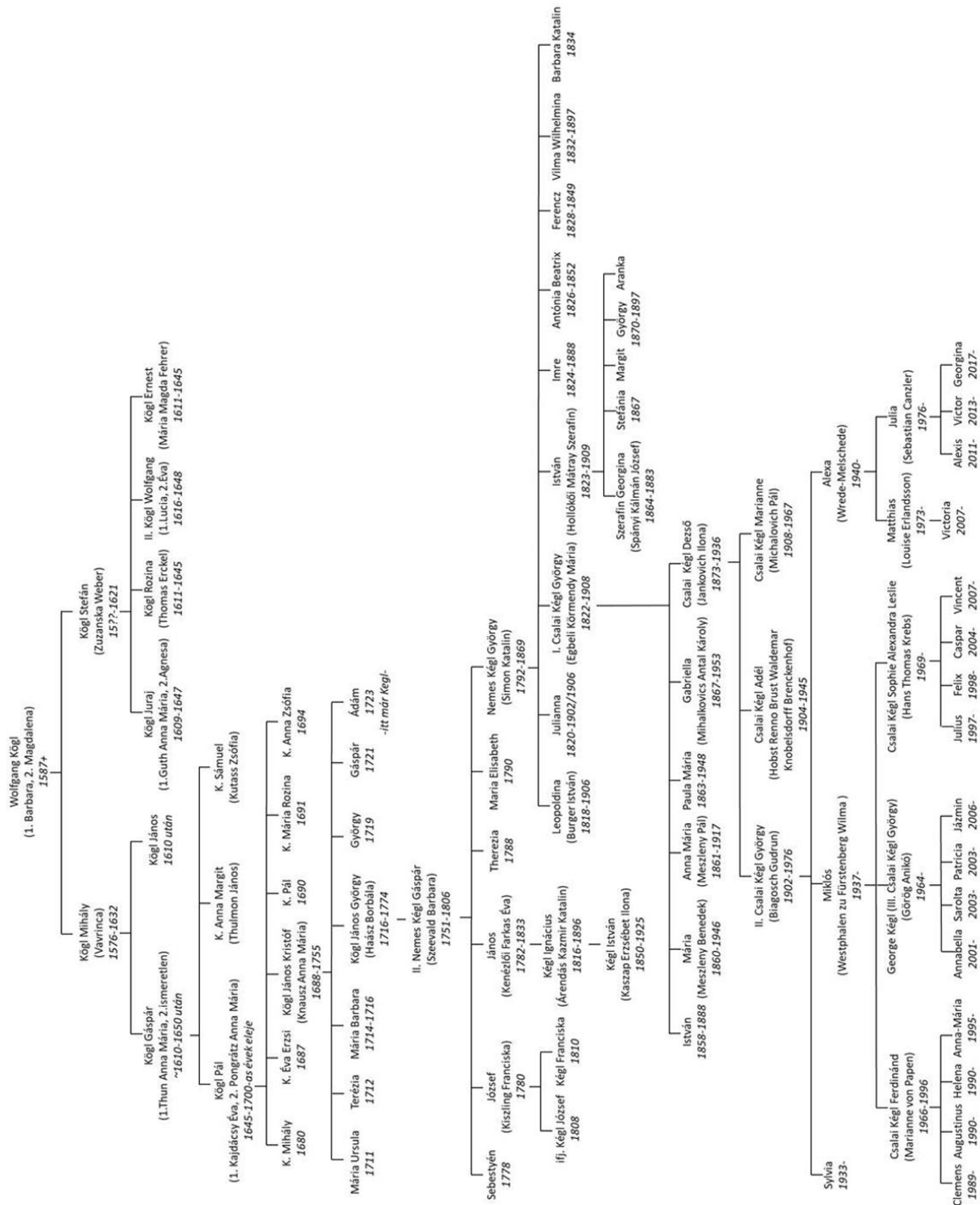
Legtöbb hitelt talál az a verzió, hogy a harminczegy éves fiatal úri ember az utóbbi időben sokat betegeskedett és álmatlan éjszakákat töltött, minek következtében idegessé vált s alkalmasint ilyen ideges rohamában fordította maga ellen a fegyvert, mely életét elpusztította. A hatósági szemlét holnap tartják meg. A boldogult, hir szerint, hagyott hátra levelet, mely végzetes tettehez megadja a kulcsot. A család ügyvédjéhez sürgönyöztek Budapestre, hogy Kégl Pista fővárosi lakását pecsételtesse le.

A temetésre vonatkozólag még nem történt végleges intézkedés. Alkalmasint vasárnap megy végbe.

2.melléklet: Pesti Napló, 1888. május 14., 39. évfolyam, 134. szám- Kégl Pista temetése c. cikk

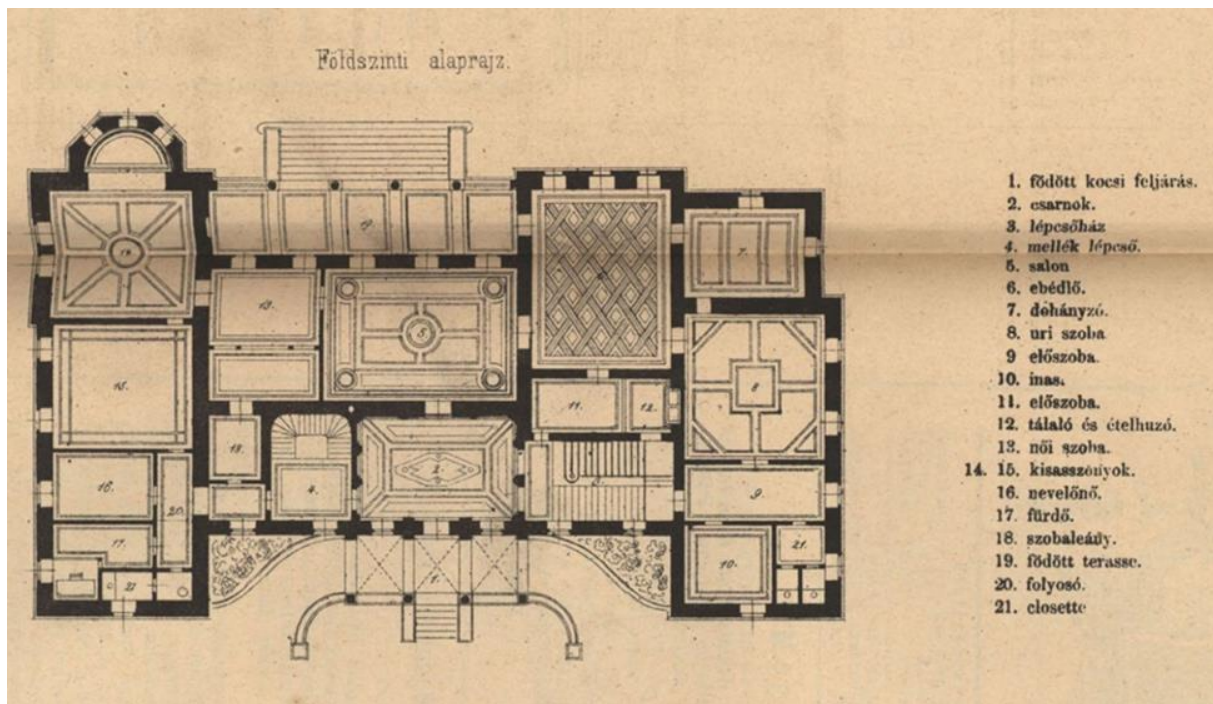
Kégl Pista temetése. Székes-Fehérvárról táviratozza tudósítónk ma: A szerencsétlen véget ért Kégl Pista temetése ma délelőtt 10 órakor ment végbe Csalán óriási közönség jelenlétében. A díszes ravatalt a kastélytól nem messze levő családi kápolnában állítottak fel. Fekete posztóval volt bevonva az egész kápolna; közepén a kettős érc-és üvegkoporsó. A ravatalt elhalmozták a szülők, testvérek, ismerősöktől odahelyezett koszorúk, körülötte délvirágok. Pálma között lobogott a gyertyavilág lángja s előtte a család nőtagjai halk zokogás közt térdepeltek. A ravatalra feliratos koszorúkat helyeztek: Paula, Dezső, Georgina; »Szeretett Pistánknak — Meszlényi Bencze«; »Feledhetlen jó barátunknak, Nikics Gyurka, Keczer Miklós, Szemere Miklós, Jakabffy Miklós, gróf Cziráky János, gróf Zichy István és Kázmér«, — »gróf Károlyi László«, »gróf Károly István«, — »Pécsy Andor«, — »báró Miske Kálmán«, — »Jankóvits Elemér«, — »báró Sztankovánszky János«, — »Kovács Károly« s egy valóban legmeghatóbb felirattal ellátott koszorú: »a viszontlátásig ölel Meszleny Lajos.« A gyászszertartást a halott fölött Tichy Jakab zámolyi plébános végezte Próny csalai káplán segédkezése mellett. A halottat a gyászszertartás megkezdésekor kihozták a kápolna elé, s itt körülállták a gyászoló szülők, testvérek, rokonok, barátok s ezek háta mögött nagy néptömeg. A temetésen ott voltak láthatók: gróf Zichy János, br. Geramb, gróf Károlyi István, gróf Cziráky Antal, gr. Cziráky János, gr. Károlyi László, gróf Zichy János, gróf Esterházy Andor, b. Sztankovánszky János, báró Trauttenberg Frigyes, gr. Zichy Kázmér, gróf Zichy István, báró Bánffy György, gr. Esterházy Mihály, gróf Esterházy Antal, báró Jeszenszky József, b. Miske Kálmán, Szögyény-Marich Géza, Meszleny Bencze, Pál és Lajos, Fiáth Imre, Jankovics Elemér, Ivánka László, Hadik-Barkóczy gróf, — a vármegyei tisztikar, élükön gróf Cziráky Béla főispánnal, Sárközy Aurél alispán, Huszár Ágoston főszolgabíró, Kolosváry Miklós, Szűcs Arthur főjegyzők, dr. Yargha Zsigmond főorvos, — továbbá a városi tisztikar élén Havranek József polgármesterrel, azonkívül a pátkai és pákozdi elöljáróság és városunk tekintélyes polgárai, megyénk kisbirtokosai tömegesen. A halott beszentelése után megindult a gyászmenet ki a temetőbe. A kastélytól negyedóránnyira fekszik a kis temető kies fekvésű helyen, örökzöld fenyvektől koszoruzott dombtetőn. Itt helyezték el a családi sírboltban az elhunytat. Most még egyedül az elhunyt ifjú Kégl Pista nyughelye; erre az alkalomra jelezték ki a helyet temetőnek 8 csak tegnap szentelték fel a szomorú alkalomra.

# Ábra- és képjegyzék

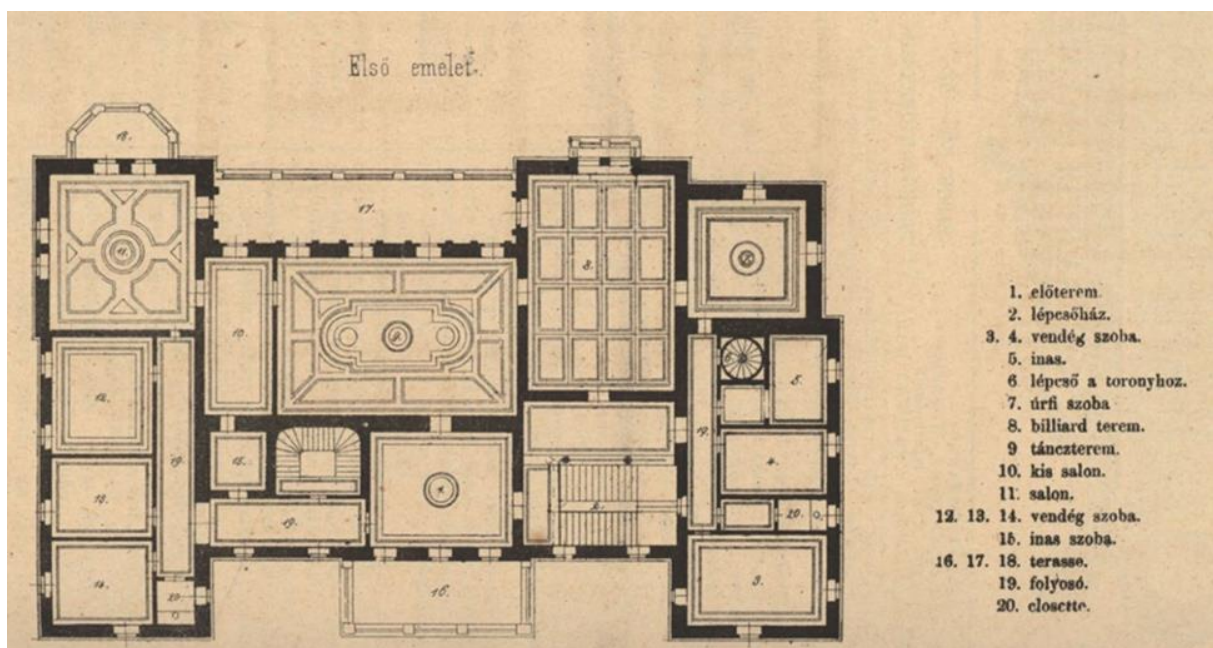


2. ábra: Kégl család családfája

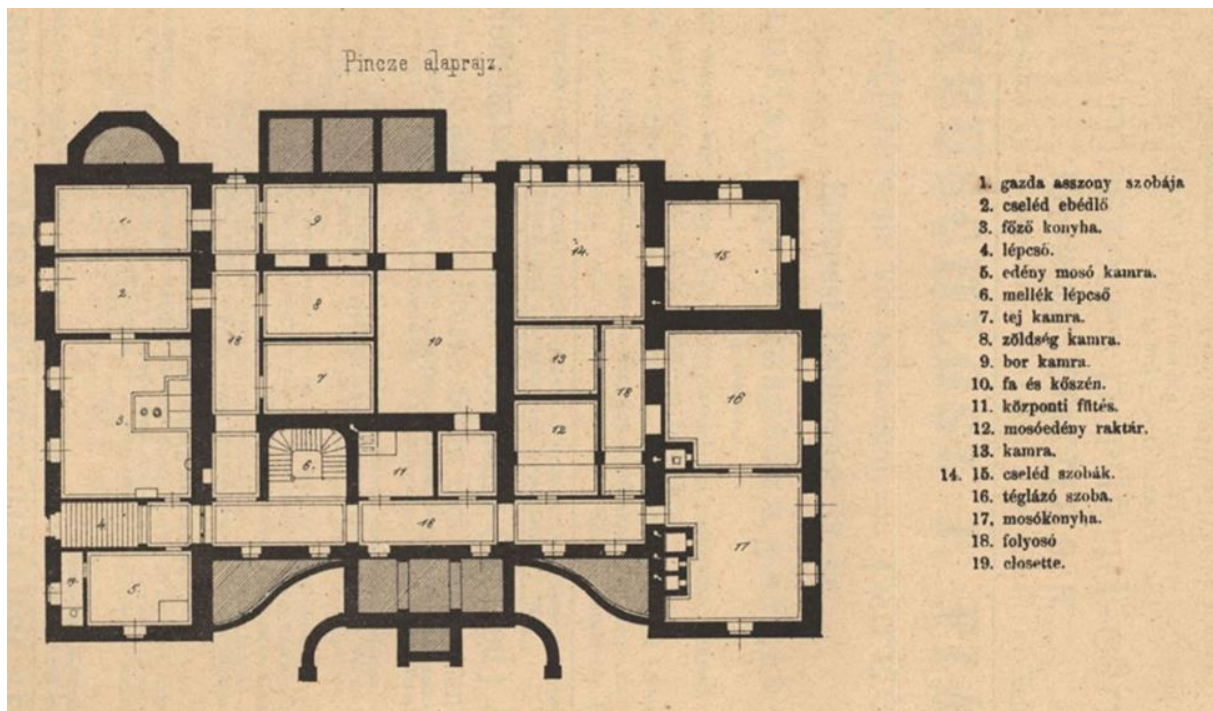
Turul 24. kötet, 1906-ik évi folyam (A Magyar Heraldikai és Genealógiai Társaság Közlönye) szerk.: Schönherr Gyula, Varró Elemér -I. Értekezések és önálló cikkek / Károly János: A Csalai Kégl-család, 71. oldal és Varró Ferenc: A Kégl család története (Székesfehérvár- Csala, 2024, POLU Press Nyomda) c. könyv alapján



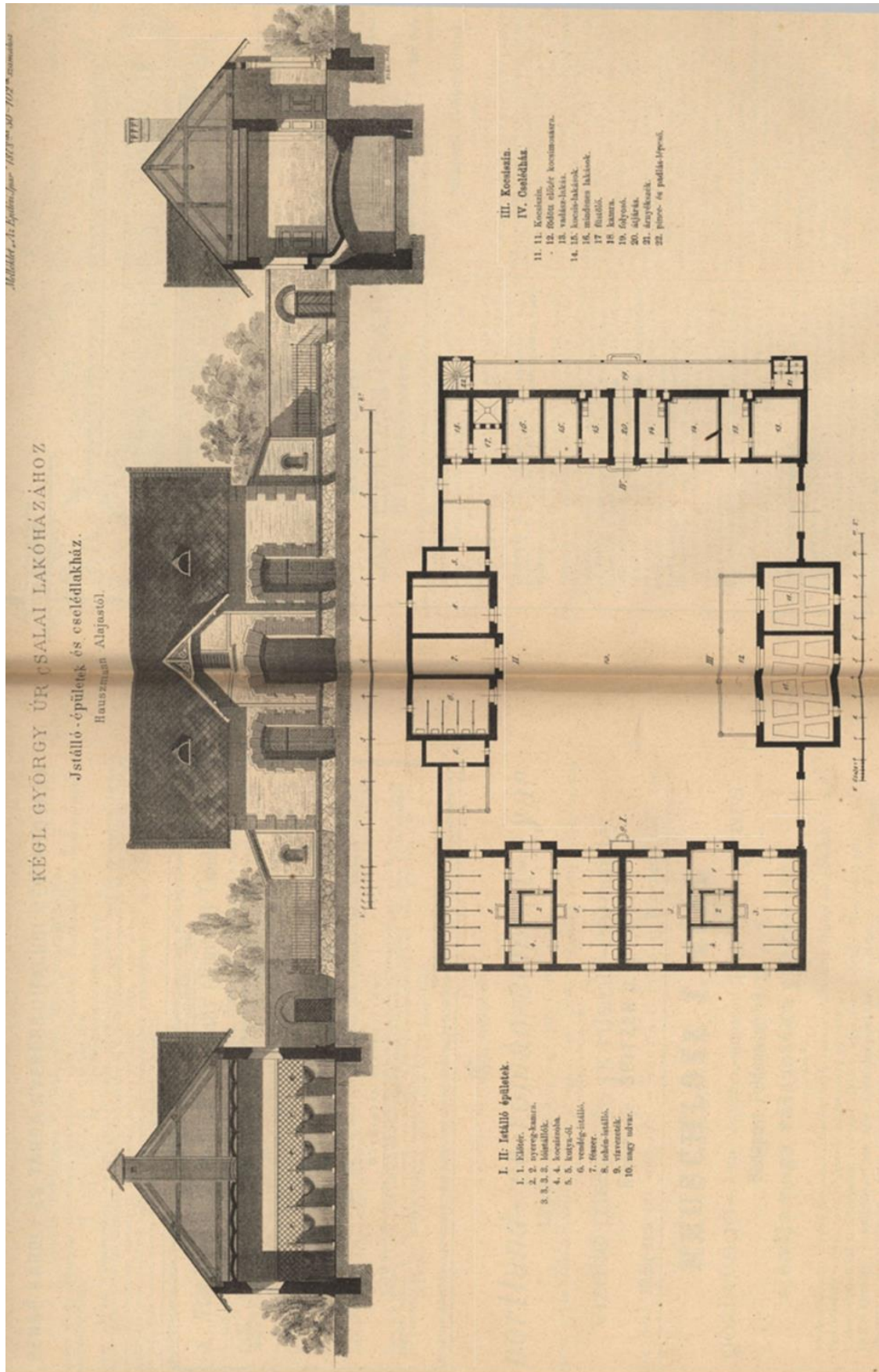
4. ábra: A Kégl család csalai kastélyának földszinti alaprajza  
*Az Építési Ipar, 1878. november 10. 2. évfolyam, 45(97). szám, 388-389.-Kégl György úr csalai lakóházac. cikk, és rajz melléklete*



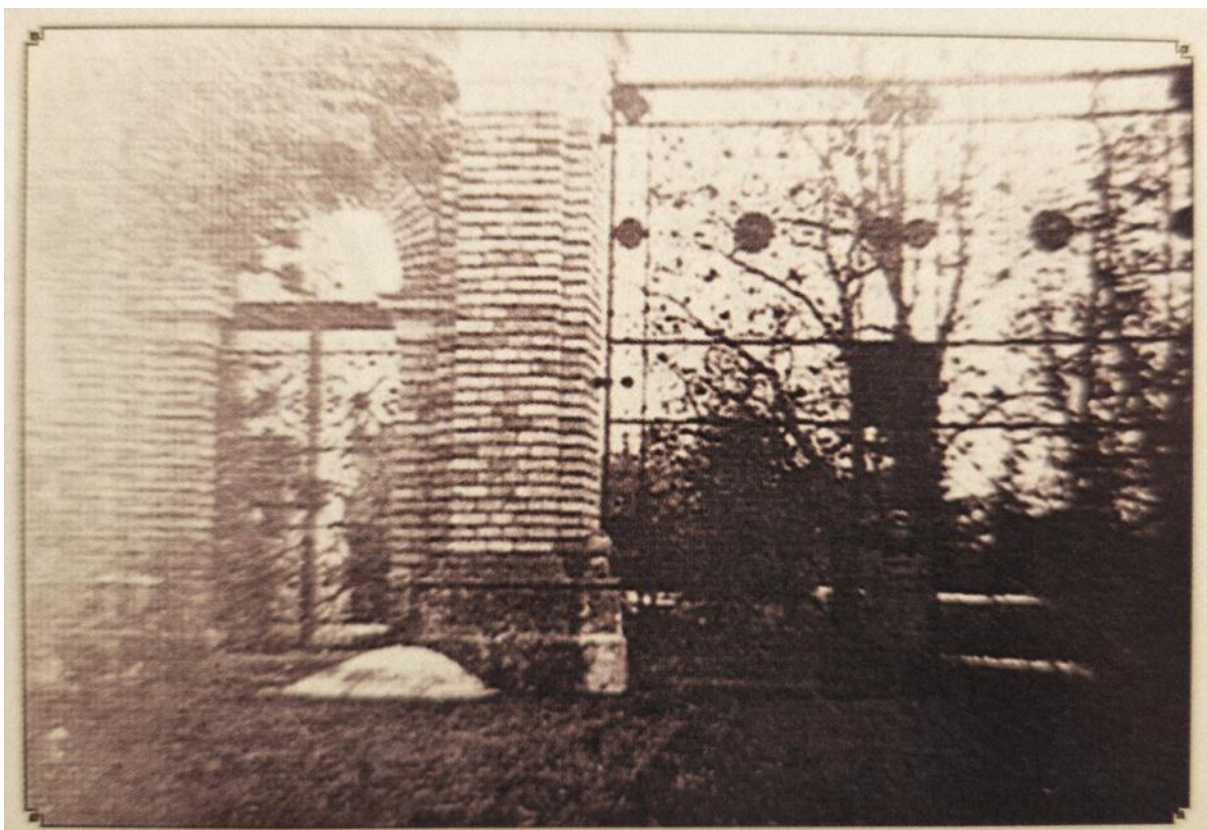
5. ábra: A Kégl család csalai kastélyának első emeleti alaprajza  
*Az Építési Ipar, 1878. november 10. 2. évfolyam, 45(97). szám, 388-389.-Kégl György úr csalai lakóházac. cikk, és rajz melléklete*



6. ábra: A Kégl család csalai kastélyának alagsori alaprajza  
*Az Építési Ipar, 1878. november 10. 2. évfolyam, 45(97). szám, 388-389.-Kégl György úr csalai lakóházac. cikk, és rajz melléklete*



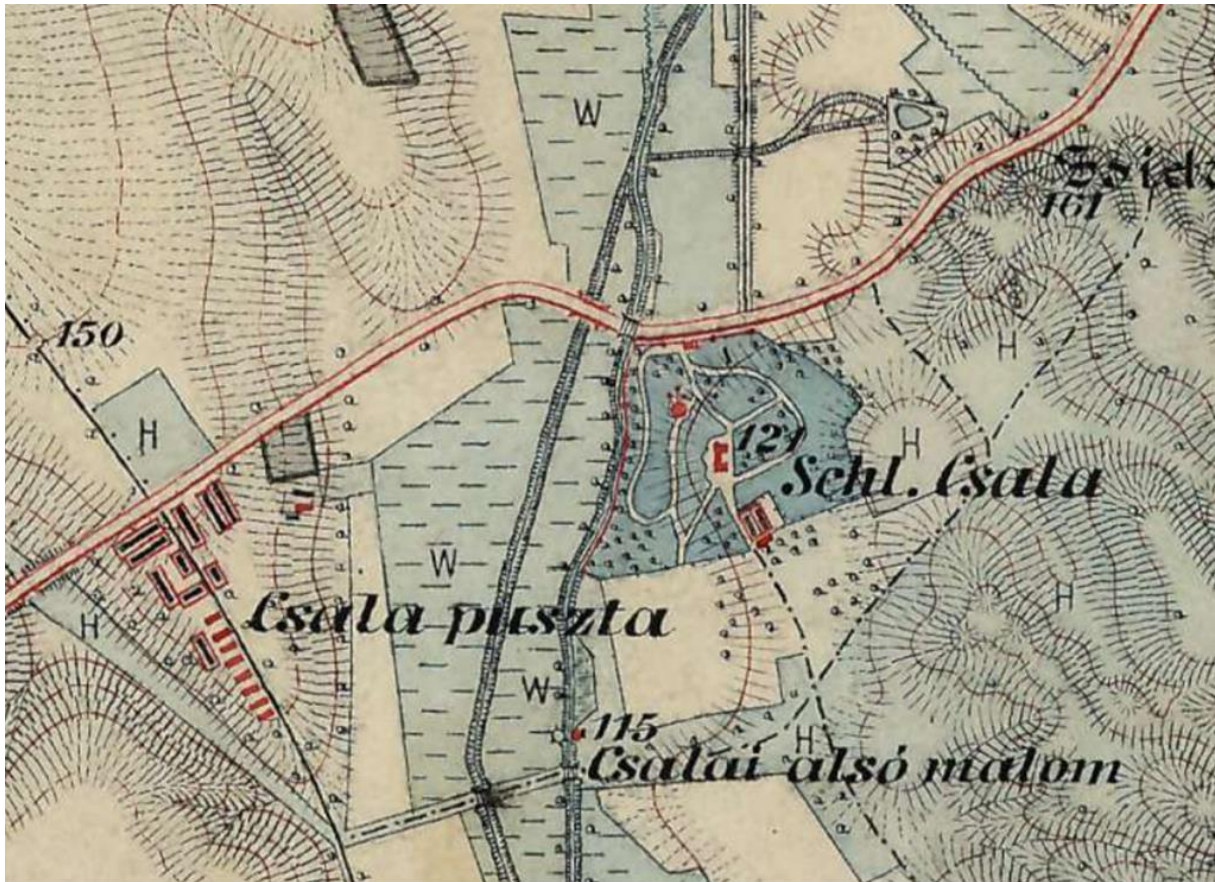
7. ábra: A Kégl család csalai kastélyához tartozó gazdasági épületek metszete és alaprajza  
Az Építési Ipar, 1878. december 15. 2. évfolyam, 50 (102). szám, 432-433.- Vegyesek rovat, Mai számunk  
rajzmelléklete c. cikk melléklete



8. ábra: A kastélykert kapuja kívülről fényképezve  
*Kégl Miklós tulajdona, Varró Ferenc- A Kégl Család Története 2024, 199. oldal*



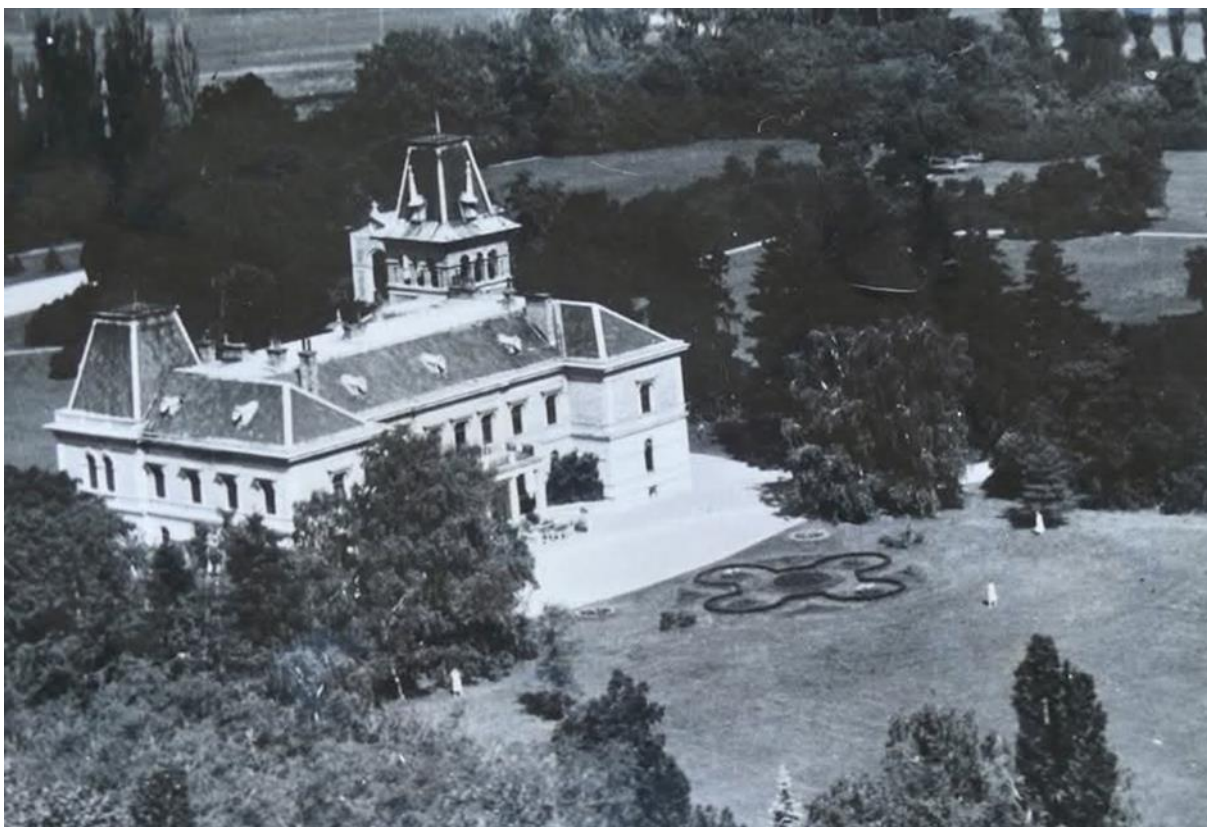
9. ábra: A Nagy Boldog Asszony tiszteletére felszentelt kápolna  
*Kégl család tulajdona, Varró Ferenc- A Kégl Család Története 2024, 188. oldal*



10. ábra: A kastély és kertje a Harmadik Katonai Felmérésen 1882-ben  
*A harmadik katonai felmérés kivágata, <https://maps.arcamum.com>*



12. ábra: A kastélykert szökőkútja a II. világháború előtt  
*Kégl család tulajdona, Varró Ferenc- A Kégl Család Története 2024, 185. oldal*



13. ábra: A kastély keleti homlokzata előtti kiültetés a két világháború között  
<https://www.facebook.com/georgekegl/photos/>



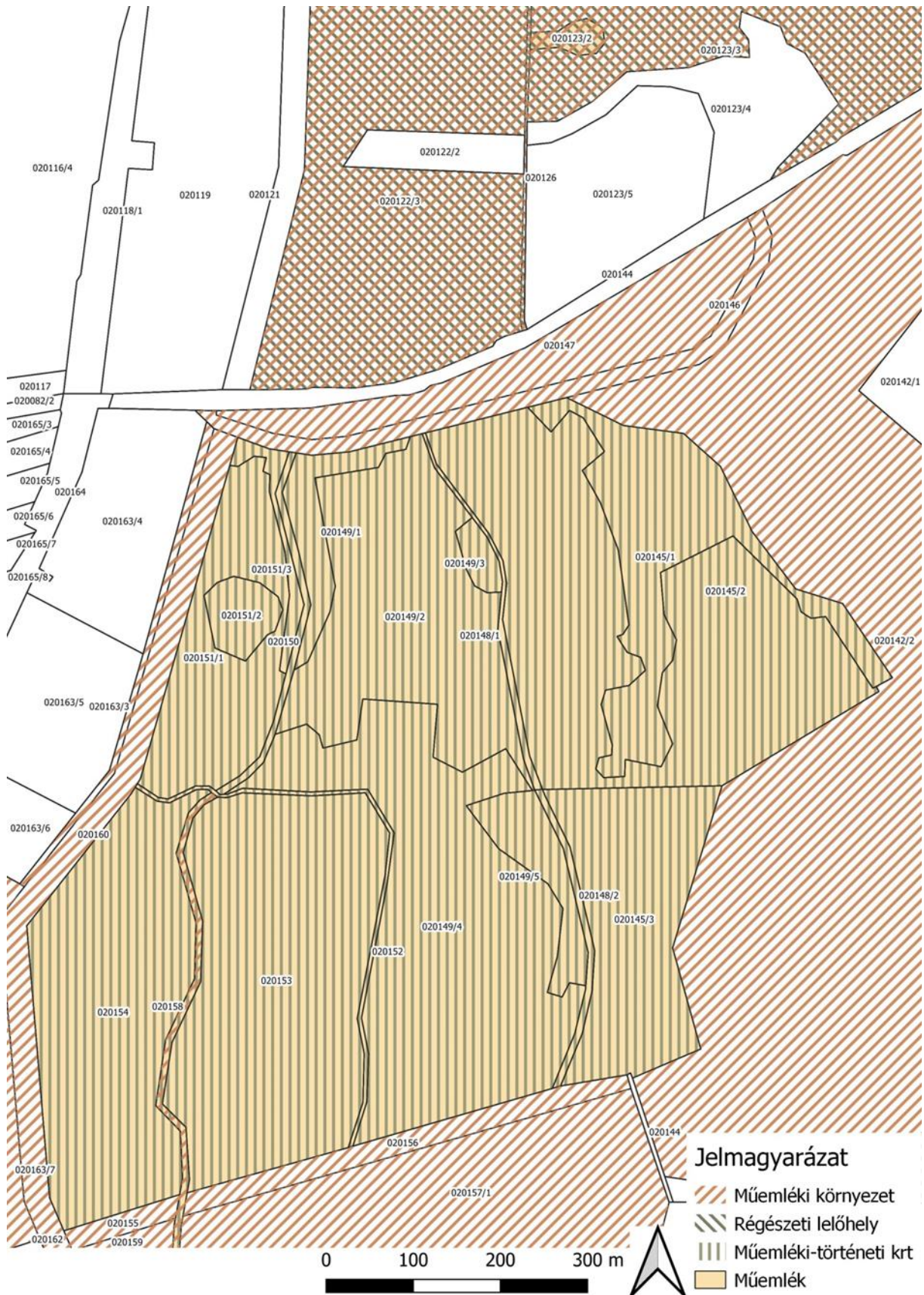
14. ábra: A Hattyú-tó a II. világháború előtt a szigettel és a fahíddal  
*Kégl Sylvia tulajdona, Varró Ferenc- A Kégl Család Története 2024, 178. oldal*



16. ábra: Az Alsó (Varga) malom  
*Kégl Miklóstulajdona, Varró Ferenc- A Kégl Család Története 2024, 184. oldal*



17. ábra: A kastély és kertje 1941-ben  
*Régi keringő (1941) film, 07:17-07:41 perc*



20. ábra: A területen előforduló védettségek  
 alaptérkép forrása: [www.oeny.hu/oeny/veding](http://www.oeny.hu/oeny/veding)



21. ábra: A kastélykert jelenlegi állapota  
 saját térkép, alaptérkép forrása: [earth.google.com](http://earth.google.com)



22. ábra: A földszintet és az első emeleti folyosót összekötő melléklépcső 2022-ben  
*Hofer Zsófia, 2022*



29. ábra: Szintkülönbségek a kastélytól keletre  
*Hofer Zsófia, 2025*



30. ábra: A tavat tápláló patak és a túlfolyó medre a zsilippel  
*Hofer Zsófia, 2025*



36.ábra: Jellemző fafajok a vizsgált területen  
 Saját térkép 2025.07. helyszíni fafelmérés alapján, alaptérkép forrása: OSM standard

Latin név	Magyar név	darabszám
Acer campestre	mezei juhar	136
Acer nagundo	zöld juhar	45
Acer platanoides	platánleveű juhar	141
Acer pseudoplatanus	hegyi juhar	3
Aesculus hippocastanum	vadgesztenye	73
Alnus glutinosa	enyves éger	12
Betula pendula	közönséges nyír	1
Carpinus betulus	közönséges gyertyán	3
Coryllus avellana	mogyoró	3
Elaeagnus angustifolia	keskenylevelű ezüstfa	4
Fagus sylvatica	európai bükk	1
Fraxinus excelsior	magas kőris	15
Fraxinus ornus	virágos kőris	23
Gleditsia triacanthos	lepényfa	4
Juglans nigra	fekete dió	2
Juglans regia	közönséges dió	1
Morus alba	fehér eperfa	1
Pinus nigra	fekete fenyő	9
Platanus hispanica	közönséges platán	27
Platycladus orientalis	keleti tuja	1
Populus alba	fehér nyár	29
Prunus ssp.	cseresznye	6
Prunus spinosa	kökény	1
Pyrus communis	vadkörte	1
Quercus cerris	csertölg	3
Quercus petraea	kocsányos tölgy	1
Quercus robur	kocsánytalan tölgy	27
Robinia pseudoacacia	akác	2
Salix ssp.	fűzfa	3
Sophora japonica	japán akác	1
Syringa vulgaris	orgona	1
Tilia cordata	kislevelű hárs	29
Ulmus minor	mezei szil	3
holt fa	holt fa	14

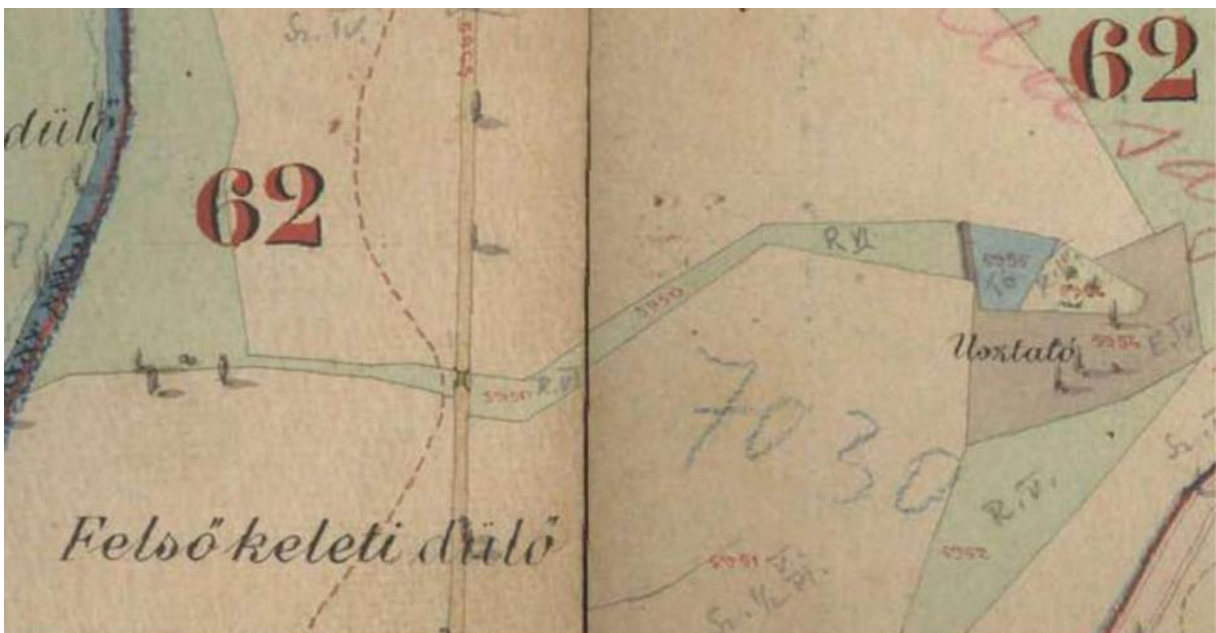
37.ábra: Jellemző fafajok száma a vizsgált területen  
*Saját táblázat 2025.07. helyszíni fafelmérés alapján*



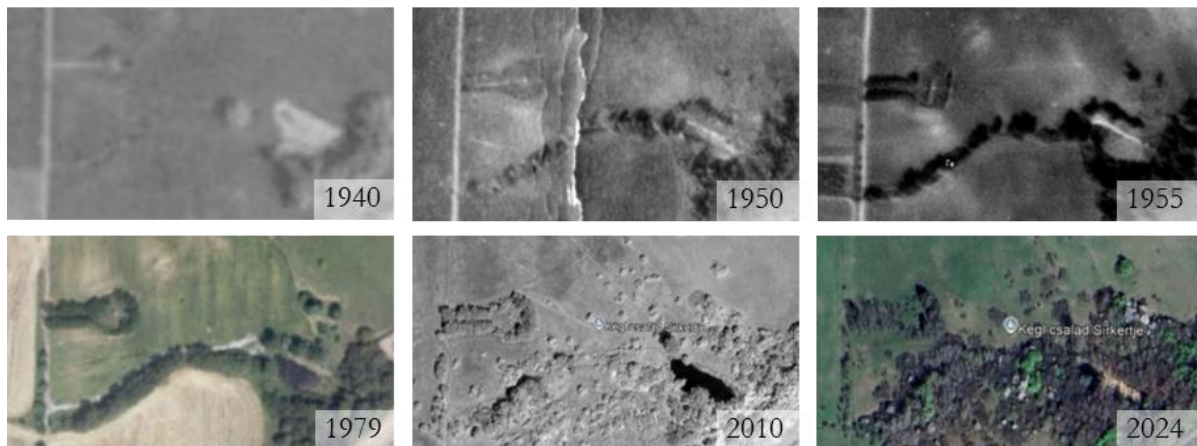
39. ábra: Gesztenyefa csoport a kastélytól délnyugatra és fasor a kastélytól délkeletre  
*Hofer Zsófia, 2025*



40. ábra: A kastély látványa 1944-ben a tó nyugati partjáról és 2024-ben a keletiről  
*bal: Kégl Alexa fotója, Varró Ferenc- A Kégl Család Története 2024, 179. oldal*  
*jobb: Hofer Zsófia, 2025*



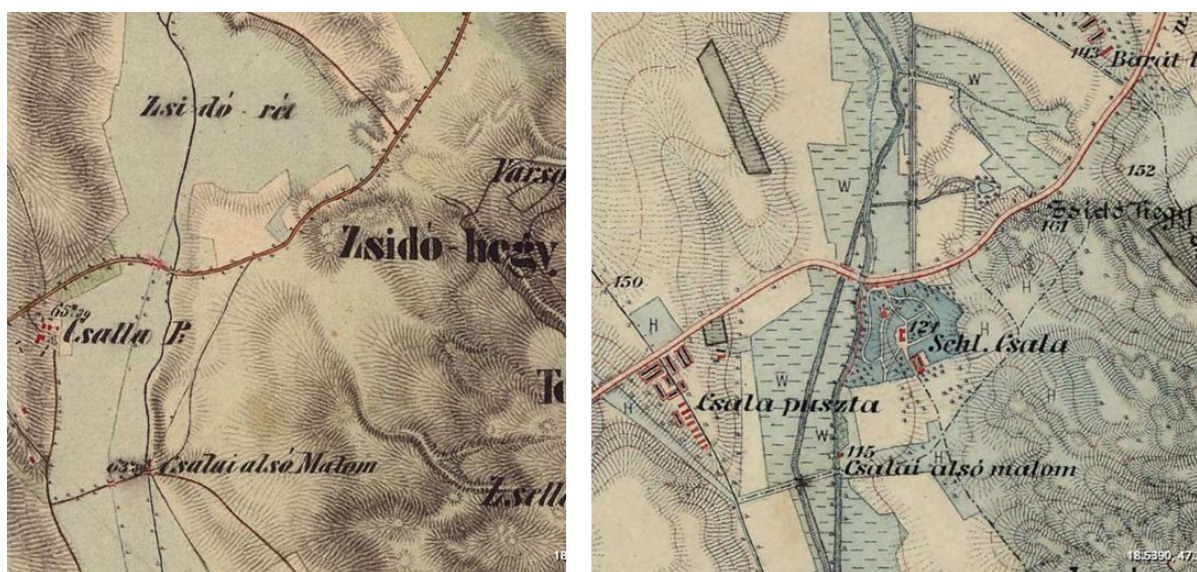
43. ábra: A sírkert későbbi helye és a Zsidó-tó „Uosztató” néven 1884-ben  
*XIX.sz. kataszteri térkép kivágata, <https://maps.arcamum.com>*



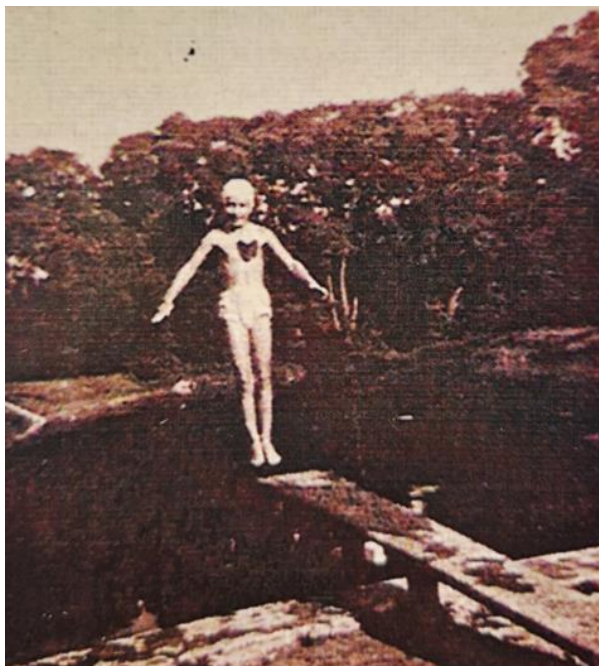
45.ábra: A sírkert és a fürdő szerkezetének változása 1940-2024 között  
*XIX.sz. kataszteri térkép kivágata, <https://maps.arcanum.com>  
 Hadtörténelmi Intézet és Múzeum, 1940-es 5161/1 fotótérkép, 5161/1-L34-25-B-d; 1950  
 légifelvétel, 1950\_35543\_e; 1955 légifelvétel, 1955\_35563\_e  
 www.fentrol.hu 1979-0116-4252 légifelvétel kivágata, earth.google.com*



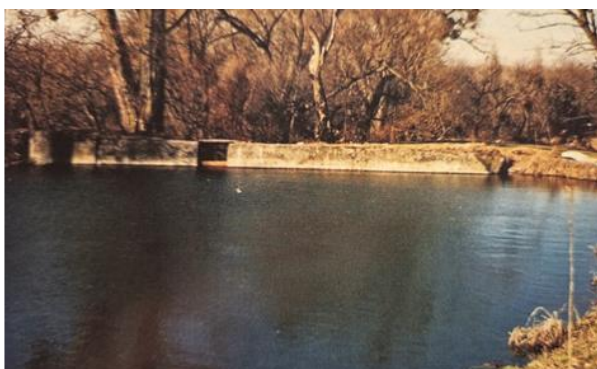
46.ábra: I. Csalai Kégl György sírköve és a középső kereszt a családi sírkertben  
*Hofer Zsófia, 2025*



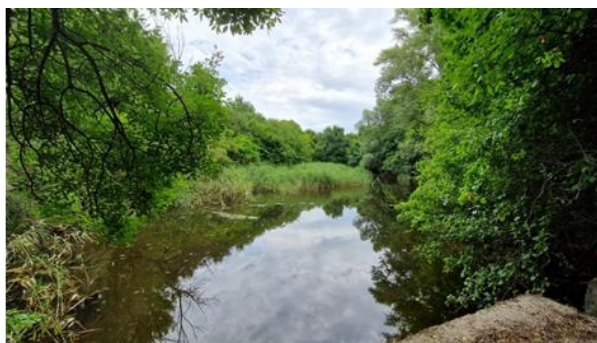
47.ábra: Zsidó-rét és Zsidó-hegy  
*A második és harmadik katonai felmérés kivágata, <https://maps.arcanum.com>*



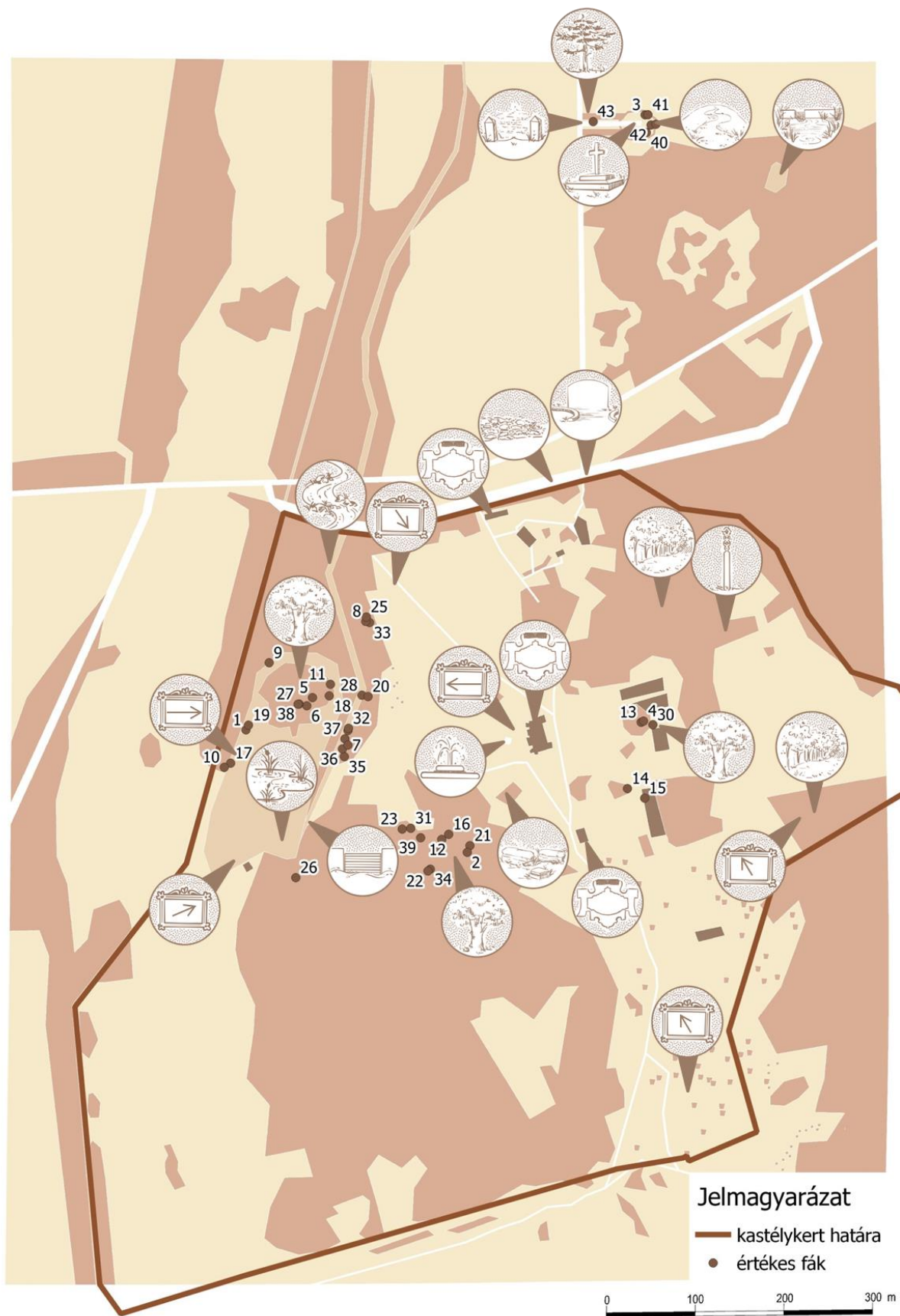
48. ábra: A Zsidó-tó a II. világháború előtt  
bal: Kégl Sylvia tulajdona, Varró Ferenc- *A Kégl Család Története 2024*, 209. oldal  
jobb: Kégl Miklós tulajdona, Varró Ferenc- *A Kégl Család Története 2024*, 233. oldal



49. ábra: A Zsidó-tó a II. világháború után és a 2002-es felújítást követően  
bal: Varró Ferenc- *A Kégl Család Története 2024*, 209. oldal  
jobb: Varró Ferenc- *A Kégl Család Története 2024*, 210. oldal



50. ábra: A Zsidó-tó mai látványa nyugati és keleti irányba fotózva  
Hofer Zsófia, 2025



51. ábra: Értékkataszter  
 Saját térkép, alaptérkép forrása: earth.google.com

sorszám	latin név	törzsátmérő (cm)	korona átmérő (m)
1.	Platanus hispanica	60, 80	
2.	Quercus robur	60, 40	
3.	Pinus nigra	30, 40	
4.	Platanus hispanica	100 - 20, 20	20
5.	Populus alba	160	
6.	Platanus hispanica	150	
7.	Platanus hispanica	140	
8.	Fraxinus excelsior	140	
9.	Platanus hispanica	140	
10.	Platanus hispanica	140	
11.	holt fa	130	
12.	Quercus robur	130	
13.	Quercus robur	120	
14.	Platanus hispanica	120	
15.	Quercus robur (holt)	120	
16.	Morus alba	120	16
17.	Platanus hispanica	120	20
18.	Platanus hispanica	120	20
19.	Populus alba	110	
20.	Platanus hispanica	110	
21.	Quercus robur	100	8
22.	Quercus robur	100	
23.	Acer platanoides	100	
24.	Populus alba	100	
25.	Platanus hispanica	100	
26.	Juglans nigra	100	
27.	Quercus cerris	100	
28.	Gleditsia tricanthos	100	
29.	Quercus robur (holt)	100	
30.	Platanus hispanica	90	
31.	Platanus hispanica	90	
32.	Quercus robur	90	
33.	Quercus cerris	90	
34.	Platanus hispanica	90	18
35.	Platanus hispanica	80	
36.	Platanus hispanica	80	
37.	Platanus hispanica	80	
38.	Platanus hispanica	80	
39.	Gleditsia tricanthos	80	
40.	Pinus nigra	60	
41.	Pinus nigra	50	
42.	Pinus nigra	40	
43.	Pinus nigra	30	
44.	Pinus nigra	30	



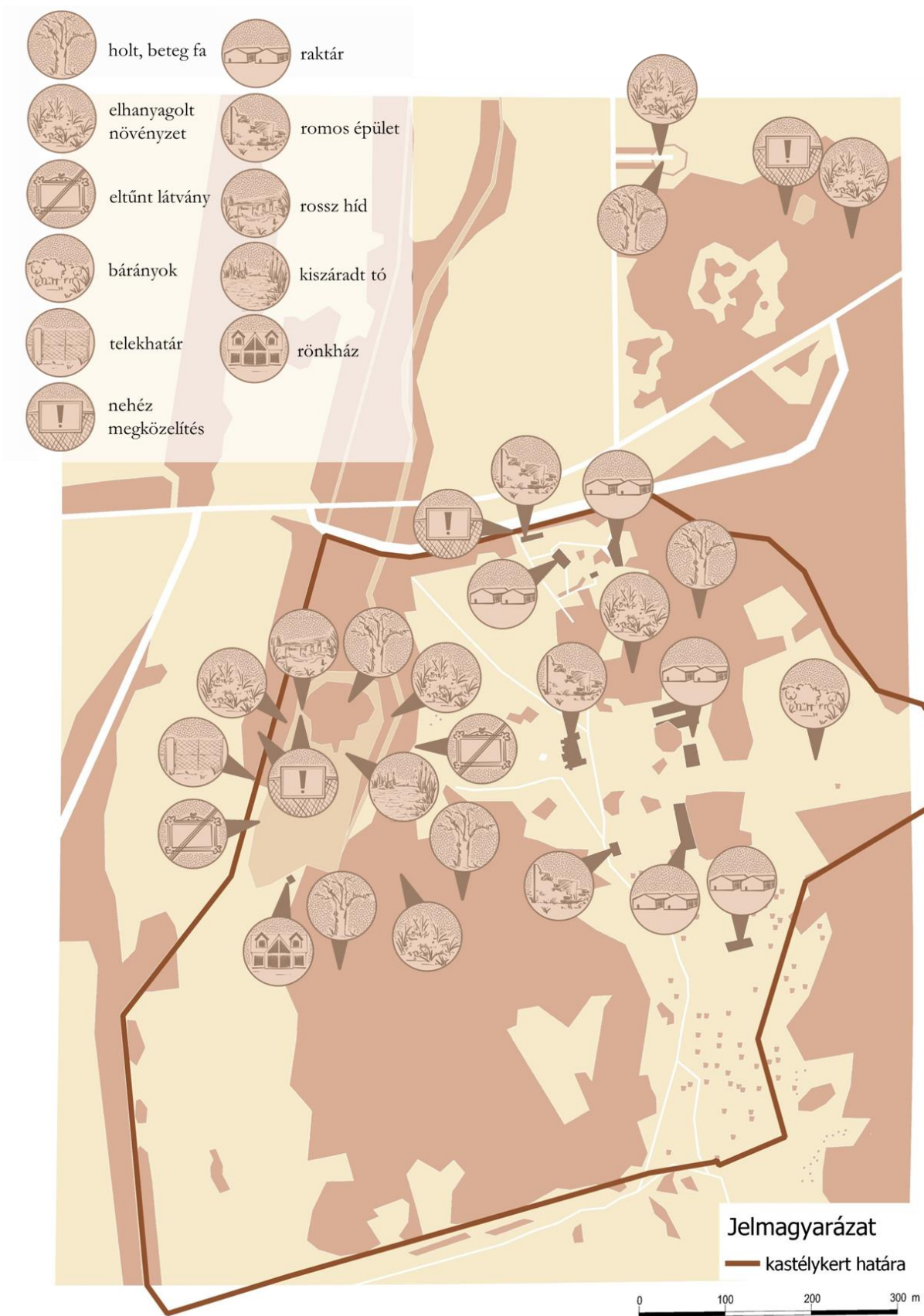
52.ábra: Értékkataszter jelmagyarázat és táblázat  
 Saját táblázat 2025.07. helyszíni fafelmérés adatai alapján



54. ábra: Nagykócsag a Hattyú-tavon  
*Hofer Zsófia, 2025*



56. ábra: Az 1848-ban elesett katonák kopjafája  
*Hofer Zsófia, 2025*



57. ábra: Terület konfliktusai  
 Saját térkép, alaptérkép forrása: earth.google.com



58. ábra: A kert határán álló kerítés kapujára kihelyezett tábla  
*Hofer Zsófia, 2025*



59. ábra: A gazdasági udvartól megmaradt romos épület  
*Hofer Zsófia, 2025*



60. ábra: A szigetre vezető híd  
*Hofer Zsófia, 2025*



62. ábra: A tó keleti partján lefektetett kábelek és az épülő rönkház áprilisban  
*Hofer Zsófia, 2025*



64. ábra: A kastélytól délkeletre legelő nyáj áprilisban  
*Hofer Zsófia, 2025*

## MATE Szervezeti és Működési Szabályzat

### III. Hallgatói Követelményrendszer

#### III.1. Tanulmányi és Vizsgaszabályzat

6.13. sz. függelék: A MATE egységes szakdolgozat / diplomadolgozat / záródolgozat / portfólió készítési útmutatója

4.2. sz. melléklete: Nyilatkozat a záródolgozat/szakdolgozat/diplomadolgozat/portfólió nyilvános hozzáféréseiről és eredetiségéről (módosítva: 2025. október 16.)

#### NYILATKOZAT

##### a szakdolgozat nyilvános hozzáféréseiről és eredetiségéről

A hallgató neve: Hofer Zsófia  
A Hallgató Neptun kódja: DOO123  
A dolgozat címe: A csalapusztai Kégl-kastély kertjének történeti kutatása  
A megjelenés éve: 2025  
A konzulens intézetének neve: Tájépítészeti, Településtervezési és Díszkertészeti Intézet  
A konzulens tanszékének a neve: Kertművészeti és Kertépítészeti Tanszék

Kijelentem, hogy az általam benyújtott szakdolgozat egyéni, eredeti jellegű, saját szellemi alkotásom. Azon részeket, melyeket más szerzők munkájából vettem át, egyértelműen megjelöltem, és az irodalomjegyzékben szerepeltettem. Továbbá kijelentem, hogy a dolgozat elkészítése során alkalmazott mesterséges intelligencia-eszközök (pl. szöveggenerálás, nyelvi javítás, fordítás, adatelemzés) használata nem helyettesítette a saját kutatási és alkotói munkámat, azok alkalmazását a források között vagy a módszertani részben feltüntettem, és a szakmai-etikai elvárásoknak megfelelően jártam el.

Ha a fenti nyilatkozattal valótlan állítottam, tudomásul veszem, hogy a záróvizsga-bizottság a záróvizsgából kizár és a záróvizsgát csak új dolgozat készítése után tehetek.

A leadott dolgozat, mely PDF dokumentum, szerkesztését nem, megtekintését és nyomtatását engedélyezem.

Tudomásul veszem, hogy az általam készített dolgozatra, mint szellemi alkotás felhasználására, hasznosítására a Magyar Agrár- és Élettudományi Egyetem mindenkor szellemi tulajdon-kezelési szabályzatában megfogalmazottak érvényesek.

Tudomásul veszem, hogy dolgozatom elektronikus változata feltöltésre kerül a Magyar Agrár- és Élettudományi Egyetem könyvtári repozitori rendszerébe. Tudomásul veszem, hogy a megvédett és

- nem titkosított dolgozat a védést követően
- titkosításra engedélyezett dolgozat a benyújtásától számított 5 év eltelté után nyilvánosan elérhető és kereshető lesz az Egyetem könyvtári repozitori rendszerében.

Kelt: 2025 év 11 hó 02 nap

  
Hallgató aláírása

## NYILATKOZAT

Hofer Zsófia (név) (hallgató Neptun azonosítója: DOO123) konzulenseként nyilatkozom arról, hogy a szakdolgozatot áttekintettem, a hallgatót az irodalmi források korrekt kezelésének követelményeiről, jogi és etikai szabályairól tájékoztattam.

A záródolgozatot/szakdolgozatot/diplomadolgozatot/portfóliót a záróvizsgán történő védésre javaslom / nem javaslom.

A dolgozat állam- vagy szolgálati titkot tartalmaz: igen nem\*

Kelt: 2025 év 11 hó 02 nap



belső konzulens

# Hallgatók, doktoranduszok nyilatkozata mesterséges intelligencia (MI) alkalmazásáról

## 1. Általános adatok

Hallgató neve:	Hofer Zsófia
Neptun-kódja:	DOO123
Képzési szint (a megfelelőt jelölje X-szel):	X BSc/BA <input type="checkbox"/> MSc/MA <input type="checkbox"/> Doktori (PhD) <input type="checkbox"/> Egyéb: .....
Tantárgy neve/kódja*:	Szakdolgozat készítés „A”/TETTD109N
A munka címe:	A csalapusztai Kégl-kastély kertjének történeti kutatása

\* doktori értekezés esetén nem kitöltendő

## 2. Nyilatkozat az MI használatáról

Alulírott, etikai felelősségem teljes tudatában az alábbi nyilatkozatot teszem:

*(Kérjük, válasszon egyet az alábbi lehetőségek közül!)*

A) Nem alkalmaztam mesterséges intelligencia rendszert vagy szolgáltatást.

(Amennyiben ezt jelölte, a további táblázatok kitöltése nem szükséges.)

B) Alkalmaztam mesterséges intelligencia rendszert vagy szolgáltatást.

(Kérjük, töltsse ki a vonatkozó táblázatokat!)

## 3. A mesterséges intelligencia használatának részletezése

**I. TÁBLÁZAT: Asszisztensi vagy kisebb mértékű felhasználás (pl. fordítás, nyelvi korrektúra, ötletelés stb.)**

*(Ezen felhasználások esetében a konkrét promptok és válaszok csatolása nem szükséges.)*

A felhasználás célja	Alkalmazott MI-eszköz neve és verziója	Érintett rész (ha nem a szöveg egészére vonatkozik)

**II. TÁBLÁZAT: Jelentős tartalmi hozzájárulás (pl. egy teljes ábra vagy egy hosszabb szövegrész generálása)**

*(Ezekben az esetekben a felhasznált kulcsfontosságú promptok és az MI által adott nyers válaszok dokumentálása és a munka mellékletében való csatolása szükséges.)*

A felhasználás célja	Alkalmazott MI-eszköz neve, verziója,	Az érintett fejezet / ábra / táblázat pontos sorszáma	A prompt-naplót tartalmazó melléklet

	elérhetősége		bejegyzésének sorszáma

### 3/A. Oktató által előírt kiegészítő szabályok (ha vannak)

Amennyiben az adott tantárgy oktatója vagy témavezetője az MI-eszközök használatára vonatkozóan külön szabályokat vagy elvárásokat határozott meg, kérjük, az alábbi mezőben foglalja össze ezeket:

*Pl. az MI használatának tilalma bizonyos feladattípusokra; csak konkrét eszköz használata engedélyezett; eltérő hivatkozási elvárások; dokumentációs forma stb.*

Oktató vagy témavezető által előírt szabályok:

.....

.....

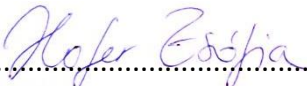
.....

.....

### 4. Minden hallgatóra vonatkozó nyilatkozat:

Kijelentem, hogy az MI által esetlegesen generált tartalmakat minden esetben kritikailag felülvizsgáltam, szerkesztettem és a munkába illesztettem. A leadott munka minden eleméért, annak eredetiségéért és tudományos helytállóságáért teljes körű felelősséget vállalok. Tudomásul veszem, hogy a Magyar Agrár- és Élettudományi Egyetem a benyújtott munkát mesterséges intelligencia detektorral ellenőrizheti, és eljárást kezdeményezhet, amennyiben a nyilatkozatom valótlan vagy hiányos.

**Kelt:** Budapest, 2025. 11 hó 02 nap

.....  


Hallgató aláírása

.....  


Konzulens/Témavezető aláírása