

elhelyezkedés és lehatárolás



A tervezési terület Szegeden, Csongrád-Csanád vármegye székhelyén található, a Tisza Lajos körút és a Nagykörút között, a belváros tengelyén. A Belvárosi híd meghosszabbításaként, a Széchenyi teret és Mars teret összekötő úton helyezkedik el. A terület fontos autós, tömegközlekedési, gyalogos és kerékpáros útvonalakkal körülvett, míg a Centrum-gödör a térrel átellenben, a belváros irányában elterülő foghíjtelek, a Centrum kínai áruház mögött található.

A katonai felmérések elemzése alapján a Bartók tér fejlődésnyomon követhető. Az első felmérés, 18. század végén készült, ekkor a területen húzódott az egykori városfal, míg a 19. század első felében már látható volt a város terjeszkedése és egy teresedés kialakulása. Az 1853-as térképen a tér beépítve szerepelt. Az 1879-es árvíz jelentős hatással volt Szeged városképére: a 6000 házból mindössze 260 maradt épén, így a várost újjá kellett építeni Tisza Lajos vezetésével, ekkor alakult ki a ma is látható körutas-sugárut

tas rendszer, és a tér beépítés nélkül maradt. A harmadik felmérés, a 19. század második felében, a teret fásított szabadtérként ábrázolta, míg a Centrum-gödör területén a zárt sorú beépítés folyamatosan megmaradt. 1889-ben először szerepelt a Valéria név, a tér híres paprikapiacának színhelyeként, ahol különböző piacok működtek, valamint húspiac és asztalosok árultak. A tér a szegedi szocialdemokrata pártmozgalom népgyűléseinek is otthont adott 1890 és 1904 között.



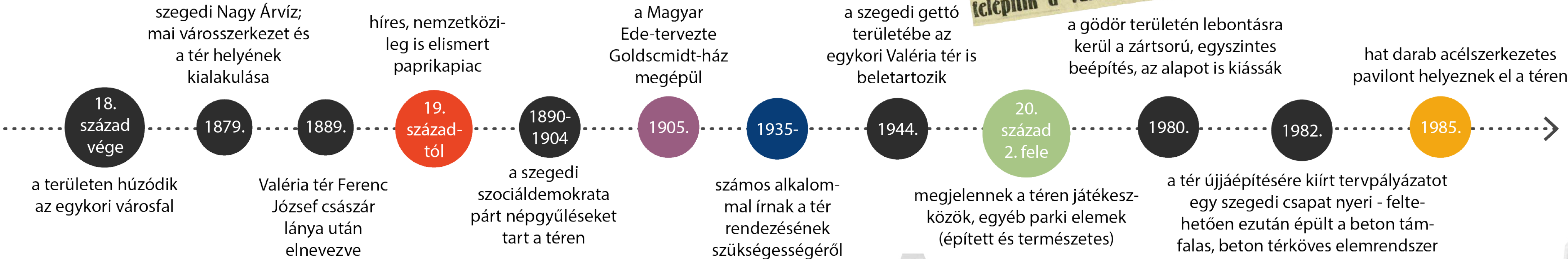
Az árvíz utáni újjáépítés során jelentős szerepet játszottak a zsidó építésszek és építetők, akik számos, a belváros arculatát meghatározó épületet terveztek. A Bartók téri Goldschmidt-ház 1905-ben készült el Magyar Ede tervei alapján.

A Délmagyarország 1935-ös cikkében a Valéria tér rendezését sürgették a piaci árusok és a vásárlók, mivel a tér állapota nem volt alkalmas kényes élelmiszerek árúsítására. 1936-ban kölcsönből terveztek a tér felújítását, de a megvalósítást pénzügyi okok miatt mindig elhalasztották. 1944 májusában a Bartók Béla téren kialakított gettóban körülbelül 3600 zsidó embert helyeztek el.

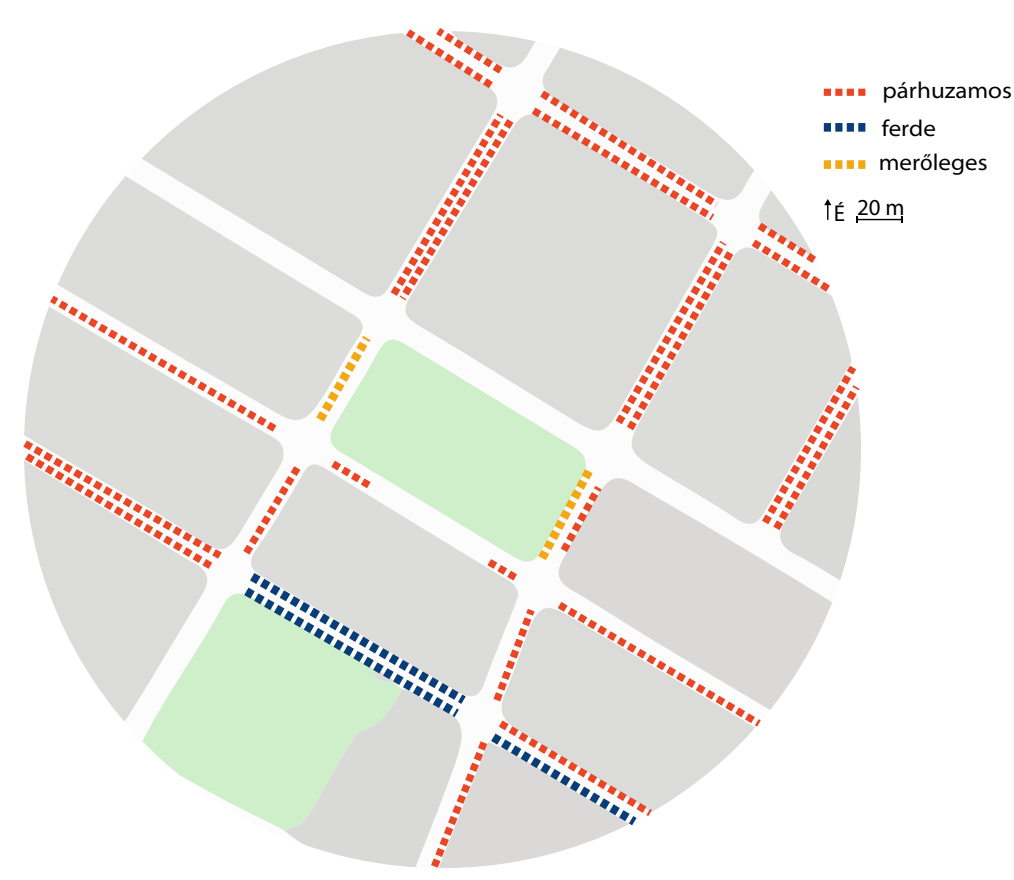
A 20. században a tér fontos szerepet játszott a szórakozásban: 1972-ben játszókomplexum tervezéséről számolt be a sajtó, melynek során korcsoportos játszófelületeket és sportpályákat telepítettek a Bartók térre, a Hajnóczy utcába egy játszóutca terve készült el.

1985-ben hat pavilont állítottak fel a téren, melyeket bérbe lehetett venni Ezeknek egy része ma is a téren áll.

Az 1978-as ortofotón a Centrum-gödör helyén zárt sorú beépítés látható, míg a Bartók téren sportpályák és beton támfalak voltak. Az 1980-as években mélygarázst és áruházat terveztek a gödör területére, de a projekt csak az alap kiadásáig jutott. 1999 után a gödör parkolóként került hasznosításra.



A gödör beépítésére 2013-ban pályázat indult egy hét szintes társasházra, melynek építése 2015-re volt tervezve, de 2020-ra a munkálatok többször leálltak, és komoly aggályok merültek fel a terület instabilitása miatt. 2023-ban a rendőrség nyomozást indított az építető ellen, miután számos panasz érkezett. 2024-re a Bartók tér felújítása megtörtént, burkolt felületek csökkentésével, a játékszerek renoválásával és a tér körbekerítésével.



parkolás

A környező utcákban fizetős parkolás van, kivéve a Mikszáth Kálmán utcát, ahol parkolni tilos. Az Áttila utcában párhuzamos parkolásnak engedélyezett, míg a tér északnyugati részén merőlegesen parkolóhelyek vannak. A tér körüli parkolási lehetőségek és a javasolt funkciók miatt javasolt a tér parkolóinak megszüntetése, hogy nyugodtabb, gyalogosbarát környezet jöjjön létre, amely könnyebben megközelíthető és esztétikusabb lenne a parkoló autók hiányában.



A tér jelenlegi állapotának problémái esztétikai, funkcionális és ökológiai jellegűek is. Habár a meglévő faállomány értékes, a fahegyek állapota leromlott, méretük kicsi, és a tér körüli utcákban a fásítás hiányos. A tengelyes úrtérrendszer vonatkozásban indokolatlan, a fő tengely a főcímű bejáratához vezet. A sportpályák nagy burkolt felületeknek megakadályozzák a csapadék beszívását és a fűtést. A Centrum–godor területét régóta funkció nélkül fekszik, a bejárós esztétikáján ront. A 80-as években kihezelyezett pavilonok mára szerkezetileg és esztétikailag elavultak, fizikai határt jelentenek a Mikszáth Kálmán utca és a tér között. A korábbi állapotból megmaradt beton támfalak betemetve jöttek létre a gyepek részsűk, azonban a beton a felszínre került, így balesetveszélyes is.



Építészeti stílusproblémák és utcakevezési problémák

formakeresés

A formakeresés során fő inspirációm a paprika piac idején használt tört kő burkolat volt. A burkolatot számos alkalommal kritizálták, hiszen az a paprikaárúsításra nem a legalkalmasabb volt, esős időben elrontva a földön tárolt termékek minőségét. Ezt a töredezettséget szerettem volna átvenni az arculatba. A vízáteresztő burkolatok használatára való törekvés pedig pont az egykori kritika ellentéte: hadd szívároгjon az esővíz a talajba a téren.

funkciók

A Centrum- gödör helyére tervezett épület és szabadtér sportolásra, munkára és közösségi tevékenységekre szolgál. Az ide javasolt intézmény egy sportkomplexum, ami egyben co-working space-ként, vendéglátóegységként, különböző földszinti funkciókkal rendelkező épületként működik. A Mikszáth Kálmán utcában a tér mentén egy sétány alakul ki, amely több irányból megközelíthetővé teszi a tér központi részét, amely tartalmaz egy fogadóteret, napos gyepfelületet, játszóteret és árnyékos pihenőhelyet. A keresztirányú utcák forgalmi átalakulása gyalogosbarát területek kialakulását segíti, az északnyugati oldalon játszóutcával, míg a délkeleti oldalon árnyas utcával és ülőfelületekkel.

burkolatok

meglévő és tervezett fák

gyep- és cserjeszint

berendezések és játékszerek

terep

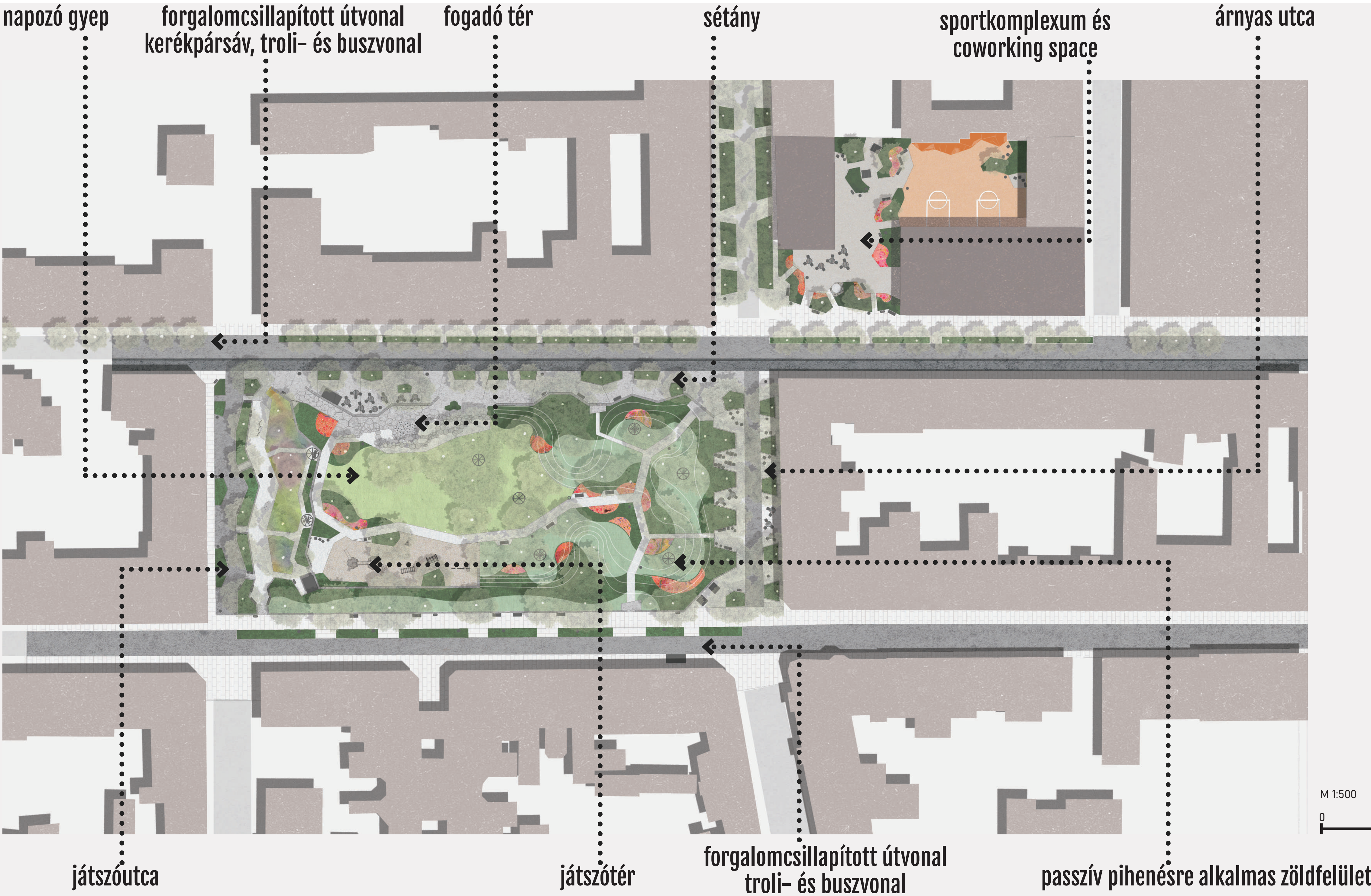
A burkolt felületek kialakításával egy gyalogosköz-pontú teret szerettem volna létrehozni, ahol az egy szintben lévő burkolatok, süllyesztett szegélyek, és vízáteresztő burkolatok alkalmazása hozzájárul a csapadékvíz beszívargásának mértékének növeléséhez.

A meglévő, beállt faállomány a terület értékes adottsága, hiszen a téren viszonylag nagy a lombkorona borítottság, ezáltal a természetes árnyék. Egyes funkciók megszüntetésével létrejött a fa nélküli területekre olyan egyedeket terveztem, amik a városi adottságokat türik, lombjukkal vagy virágzásukkal díszítenek a vegetációs időszakban, és az állatvilágot is vonzzák. A tervezett szoliter fák és a sétány mentén kialakított fasor segítenek csökkenteni a hősziget-hatást és mérsékli a nyári hőmérsékletet.

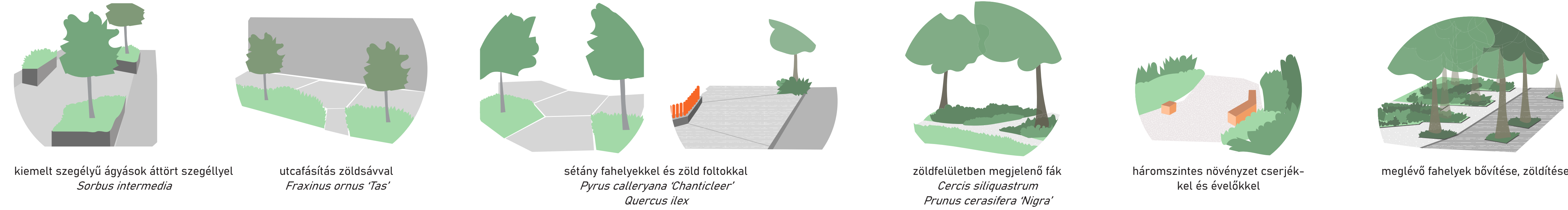
A háromszintes növényzet kialakítása változatos élőhelyek teremtésével növeli a biodiverzitást, hatékonyabban szűri a levegőt, hozzájárul a csapadékvíz beszívargásához. A változatos növényanyag különböző színeivel, formáival, aromákkal és hanghatásokkal stimulálja az érzékszerveket, ami terápiás hatással van az emberekre.

A berendezések kiválasztásánál fontos szempont volt az ellenállóság, a természetes anyaghasználat és az arculatba való illeszkedés. Így kerültek kiválasztásra fa, fém és beton elemekkel rendelkező berendezések, amik az egyes funkciókat segítik kibontakozni. A játékeszközök kiválasztásánál szintén a természetes anyaghasználatra törekedtem, valamint informális, kötetlen játszófelületek létrehozására, amit korosztálytól függetlenül használhat bárki.

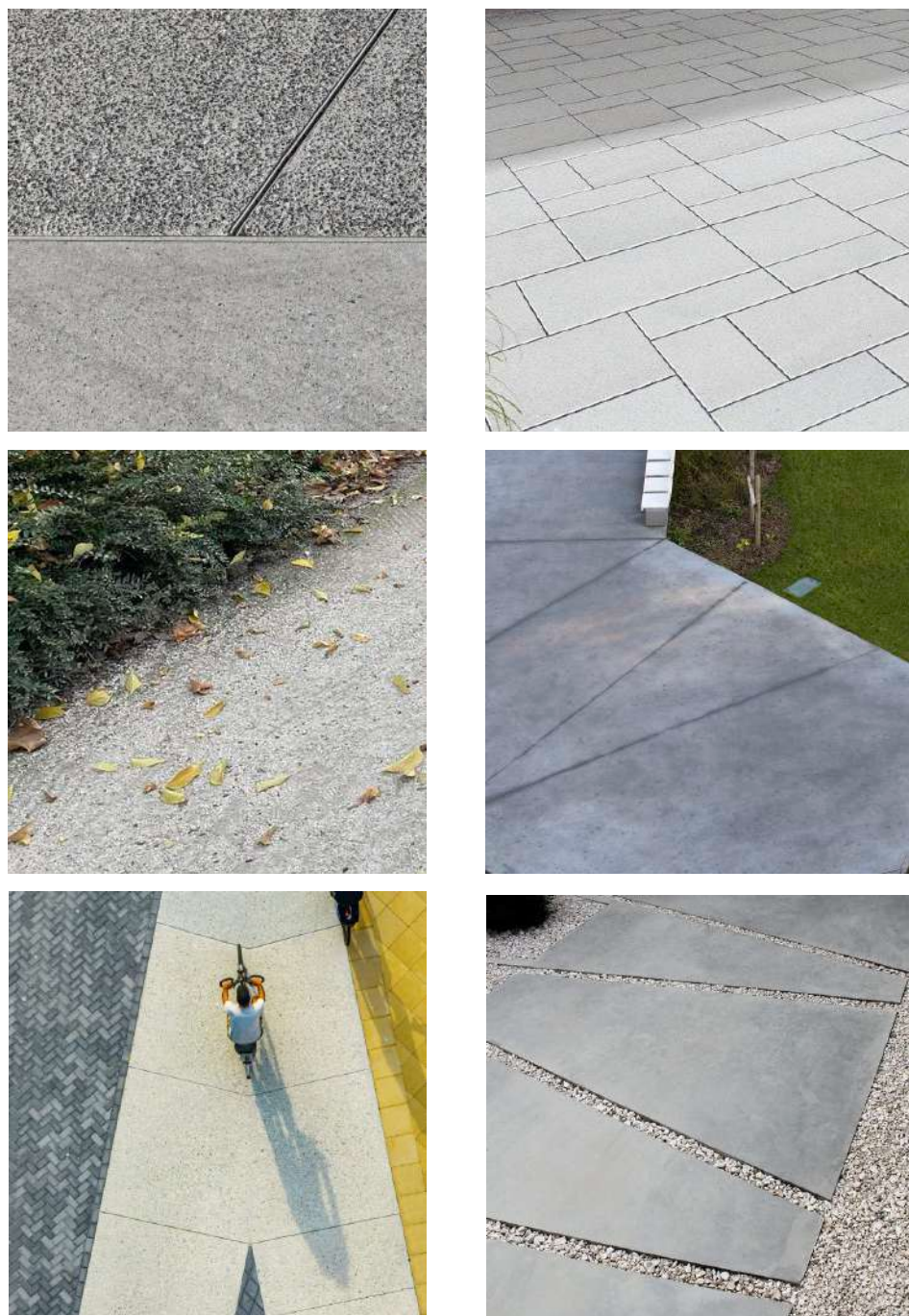
A meglévő fák miatt a tereprendezés mértéke korlátozott volt a tervezés folyamán. A szögletes vonalvezetésű gyepes részsüket oldottabbá téve alakult ki az új terep, ami így finomabb átmenetet képez az utca és a tér szintje között.



zöldfelületek jellege



jelmagyarázat



A burkolt felületek kialakításánál a fő szempont az volt, hogy minél nagyobb területen alkalmazzak vízteresztő burkolatot. Emiatt a tér központi részén a fogadó tér kivételével csak stabilizáció nélküli szórt burkolat jelenik meg. Az utcaszinten a városiasabb burkolatok kerültek felhasználásra, mint az öntött beton és a nagy elemes térkő.





térkö burkolat zöldsáv fasorral beton burkolatú forgalmi sáv beton burkolatú kerékpársáv zöld folt fával és cserjékkel beton burkolat és tereplépcső egyedi térkö burkolat stabilizáció nélküli szórt burkolat gye



növényalkalmazás

A növényalkalmazás ökológiai és funkcionális szempontból is kulcsszerepet játszik. A növények formálják a tér karakterét, támogatják a helyi ökoszisztémát, és hozzájárulnak a fenntartható környezet megteremtéséhez. A kiválasztott növényzet figyelembe veszi a helyi éghajlati viszonyokat és a tér használatát, így harmonikus kapcsolatot teremt az épített és természeti környezet között. Szárazságtűrő, közepes vízellátást igénylő élővilágot terveztem, amelyek napos és félárnyékos helyet kedvelnek.



élelő mixek

- 1 Anemone x hybrida 'Königin Charlotte' - 20%
Brunnera macrophylla - 20%
Geranium x cantabrigiense 'St. Ola' - 25%
Veronica spicata 'Icicle' - 15%
Liriope muscari 'Monroe White' - 20%
- 2 Alchemilla mollis - 20%
Anemone hupehensis 'Splendens' - 20%
Bergenia cordifolia 'Winterglut' - 20%
Gaura lindheimeri 'Whirling Butterflies' - 15%
Geranium macrorrhizum 'Spessart' - 25%
- 3 Achillea millefolium 'Terracotta' - 20%
Centranthus ruber 'Albus' - 15%
Salvia nemorosa 'Caradonna' - 20%
Phlomis rousseliana - 15%
Helictotrichon sempervirens - 20%
- 4 Echinacea purpurea 'Prairie Splendor Compact White' - 20%
Echinops banaticus 'Taplow Blue' - 20%
Nepeta x faassenii 'Junior Walker' - 15%
Sanguisorba officinalis 'Tanna' - 15%
Carex morrowii 'Irish Green' - 30%

hangsúlyképző növények

- Rosa 'Aspirin'
- Lavandula angustifolia
- Stipa tenuissima 'Pony Tails'
- Allium Atripurpureum
- Mentha spicata var. crispa
- Stachys byzantina
- Tulipa White Triumphator'



Stipa tenuissima 'Pony Tails'



Achillea millefolium 'Terracotta'



Anemone x hybrida 'Königin Charlotte'



Echinops banaticus 'Taplow Blue'



Stachys byzantina