

# Műleírás

Szigetvári Bernadett

Képzőművészet szak

Kaposvár

2023

Magyar Agrár- és Élettudományi Egyetem

Kaposvári Campus

Képzés, festő/grafikus szak

## Garden of Temperaments

Vérmérsékletek Kertje

Konzulensek: Jancsikity József DLA, *egyetemi docens*

ifj. Ficzek Ferenc DLA, *egyetemi docens*

Készítette: Szigetvári Bernadett

HD5EOI

*nappali tagozat*

Intézet/Tanszék: Rippl-Rónai Művészeti Intézet/Vizuális Tanszék

Kaposvár

2023

## Tartalomjegyzék

1	<i>Bevezetés</i> .....	- 5 -
2	<i>Személyiségtípusok</i> .....	- 6 -
2.1	Típusok és vonások - a négy személyiségtípus .....	- 7 -
3	<i>Előzmények</i> .....	- 9 -
3.1	Művészettörténeti előzmények.....	- 9 -
3.2	Metszési inspirációk .....	- 11 -
3.3	Előtanulmányok.....	- 15 -
4	<i>Koncepció kifejtése</i> .....	- 17 -
5	<i>Tervezési folyamat</i> .....	- 19 -
5.1	Karakterek jellemzése, kialakítása.....	- 19 -
5.1.1	Szangvinikus.....	- 20 -
5.1.2	Flegmatikus .....	- 22 -
5.1.3	Melankolikus .....	- 23 -
5.1.4	Kolerikus.....	- 25 -
5.2	Karakterek környezete .....	- 26 -
5.3	Színek kiválasztása .....	- 27 -
6	<i>Technikák és különböző variációk</i> .....	- 29 -
7	<i>Gyakorlati kivitelezés - dúc és papír-relief</i> .....	- 31 -
8	<i>Installálási tervek</i> .....	- 32 -
9	<i>A diplomamunka reprodukciói</i> .....	- 33 -
10	<i>Összegzés</i> .....	- 36 -
11	<i>Köszönetnyilvánítás</i> .....	- 37 -
12	<i>Irodalomjegyzék</i> .....	- 38 -
13	<i>Hivatkozások</i> .....	- 39 -
14	<i>Képjegyzék</i> .....	- 40 -
15	<i>Tartalmi kivonat</i> .....	- 42 -
16	<i>Nyilatkozatok</i> .....	- 43 -

*"...egyre szilárdabb meggyőződése, hogy a négy  
vérmérsékleti típus az emberi viselkedés eddigi legjobb  
magyarázatát adja." <sup>1</sup>*

---

<sup>1</sup> Florence Littauer (1995): *Személyiségünk rejtett tartalékai*. Budapest, Network TwentyOne, 7. oldal

# 1 Bevezetés

Mindig is foglalkoztatott az, ahogyan az emberek különböző módon viselkednek, másképpen reagálnak egy-egy adott szituációban. A diplomamunkám témájához ennél fogva mindenképp egy olyan területet szerettem volna választani, amely kapcsolódik az ember viselkedésmódjához. Munkám kiindulópontja így nem más, mint a személyiségpszichológia lett. Ez a témakör roppant sok tudóst és embert foglalkoztatott már a régebbi korokban is, az antik világig visszamenően, és számos kutatás zajlott az emberek személyiségének feltárásával kapcsolatban, illetve napjainkban is sokakat foglalkoztat ez a kérdés. Mindennek végeredményeként a mai kor embere több fajta szemléletmódot, típusrendszert különböztet meg. A különböző típusokon és szempontokon belül személy szerint a négy alapvető személyiségtípust választottam a munkám fő tárgykörévé, amelyek számottevően járulnak hozzá az emberek viselkedésének értelmezéséhez.<sup>2</sup> Véleményem szerint, ahogyan a *Bevezetés* előtt említett idézet is azt megfelelően leírja, a négy vérmérsékleti típus által juthatunk a legközelebb az emberi természet teljes megismeréséhez. Bővebb kifejtésre a témával kapcsolatban a *Személyiségtípusok* című fejezetben keríték sort.

Munkám során a fő célom, hogy ezeknek a személyiségtípusoknak az attribútumait alapul véve alkossam meg a szubjektív módon létrehozott karaktereim. A típusok közötti különbségek vizuális érzékeltetéséhez olyan természeti elemeket használok fel, amelyek tulajdonságai a személyes véleményem szerint tükrözik az adott személyiség jellemzőit, avagy sztereotipikusan illenek egy-egy karakterhez. Mindazonáltal nem rejtett vágyam, hogy bizonyos mértékben a személyiségtípusok kielemezésével közelebb kerülhessek az emberek, és időközben a saját attitűdöm megértéséhez.

A koncepcióm bemutatásához készített produktum elkészítésekor többféle technika kombinációját alkalmaztam. Alappilléül egy grafikai technikát, a linóleummetszést használtam, majd a nyári szakmai gyakorlat keretén belül tanult papírmerítéssel és dombornyomat-készítéssel fejlesztettem tovább az elképzelésem. Választásom azért esett a linóleummetszésre, mert az eddig általam elsajátított sokszorosító grafikai technikák közül ez áll hozzám a legközelebb, és kihívást láttam az elképzelt illusztrációk linóleummetszéssel történő aprólékos kidolgozásában.

---

<sup>2</sup> Charles S. Carver, Michael F. Scheier (2006): *Személyiségpszichológia*. Budapest, Osiris Kiadó, 77. oldal

## 2 Személyiség típusok

„Amikor valakinek a személyiségéről beszélünk, akkor ... az illető „lényegét” próbáljuk megragadni.” - írta Charles S. Carver és Michael F. Scheier a Személyiségpszichológia (2006) (a továbbiakban: Carver, Scheier 2006) című könyvükben, ahol a szerzők hét nézőpontból mutatják be a személyiséget: diszpozicionális, biológiai, pszichoanalitikus, neoanalitikus, tanuláselméleti, fenomenológiai, illetve kognitív önszabályozási megközelítés. Ezek a különböző aspektusok az emberek természetének eltérő felfogásán alapszanak. Munkám során a hét nézőpont közül a diszpozicionális perspektívát vettem alapul. Egy adott nézőpont több elméletben testesül meg egyszerre. Ezek az elméletek lehetnek lényegesen eltérőek, de összességében a főbb hipotézisekben megegyezik az általuk alkotott kép egy-egy személyiség-megközelítési típusról.<sup>3</sup>

Mindenekelőtt szeretnék bővebb magyarázatot adni a diszpozicionális nézőpontról, mit is értünk ez alatt valójában, mielőtt kitérek ezen szemszög különféle elméleteire. Maga a diszpozíció lélektani jelentése hajlam, képesség, vagy készség<sup>4</sup>. „A diszpozíciók olyan jellemzők, amelyeket magunkkal hordunk, amelyek hozzánk tartoznak, amelyek valahogy a részünket képezik.”<sup>5</sup> Erre alapoz a diszpozicionális szemlélet, miszerint az embereknek stabil diszpozíciójuk, más szóval változatlan hajlamaik vannak, amelyek bizonyos szituációkban nyilvánulnak meg. Eszerint a nézőpont szerint a személyiség állandó jellemzői megegyeznek az emberi természettel. A szemlélet megfogalmazói nem tartják ugyanolyannak a személyiség tartós jellemzőit, ezért két nagyobb csoportra oszlanak. Az egyik fél a diszpozíciók meglétére fekteti a hangsúlyt, ez a „vonás és típus” megközelítés. A másik csoport, a „szükséglet és motiváció” megközelítése azonban ezeknek a diszpozícióknak az emberi viselkedésre gyakorolt hatásukat veszi figyelembe.<sup>6</sup>

A diplomamunkámhoz a „vonás és típus” megközelítést választottam, amely a hétköznapi életben a legismertebb szemléletmódja az emberek típusokba való beosztásán

---

<sup>3</sup> Carver, Scheier 2006, 29., 35. oldal

<sup>4</sup> <https://www.arcanum.com/hu/online-kiadvanyok/Lexikonok-a-magyar-nyelv-ertelmezo-szotara-1BE8B/d-23F4B/diszpozicio-249FF/>

<sup>5</sup> Carver, Scheier 2006, 74. oldal

<sup>6</sup> Carver, Scheier 2006, 36., 74-75. oldal

belül. Így jutunk el a négy személyiségtípushoz, amely a diplomamunkám témájának fő gerince.

## 2.1 Típusok és vonások - a négy személyiségtípus

A tipológiákban<sup>7</sup> „a típusokat rendszerint elkülönült, nem folytonos kategóriáknak tekintik.” Ehhez hasonlóan gondolt Carl Gustav Jung az extravertált és az introvertált típusokra. Ez a felfogás azt jelenti, hogy az emberek vagy csak az egyik, vagy csak a másik kategóriába tartozhatnak. Bármelyik olyan eset, amelynél az egyén eltér a típusára jellemző viselkedéstől, az az illető alapszemélyiségének a torzulása. Ezzel szemben „a vonáselméletek szerint az emberek ugyanazon személyiségjellemzőik mértékében térnek el egymástól”, azaz „a személyek közötti alapvető különbségeket inkább mennyiséginek, mint minőséginek tekinti”.<sup>8</sup> „Eysenck szerint minden szint szerepet játszik a viselkedésben, de a típusok szintje a legfontosabb.” „Elméletének megfogalmazásakor több száz év megfigyeléseire támaszkodott.” (Hippokratész, Galénosz, C. G. Jung, Wilhelm Wundt megfigyelései).<sup>9</sup>

A négy személyiségtípust az időszámításunk előtti negyedik században Hippokratész különböztette meg először<sup>10</sup>, az ő általa felsoroltakat pedig Galénosz fejlesztette tovább i. e. 150 körül. „Az antik időkben úgy vélték, hogy az emberek négy csoportba sorolhatók: kolerikus (ingerlékeny), melankolikus (lehangolt), szangvinikus (derűlátó) és flegmatikus (nyugodt).” Erről a négy személyiségtípusról úgy gondolták, mindegyiket egy-egy testnedv nagyobb mértékben jelen lévő aránya okozza. C. G. Jung tipológiáját alapul véve a személyiségtípusokat két főbb csoportra bonthatjuk, extravertált, illetve introvertált típusokra. (C. G. Jung írásaiban megtartotta a latin eredetű „extra” előtagot, a továbbiakban én is ezt a kifejezést fogom használni a hétköznapi nyelvezetben elterjedt „extrovertált” helyett.) Az introvertált egyének gyakran magukba zárkóznak, az egyedüllétet preferálják a társaság helyett, mindemellett félénkek is tűnhetnek. Ezzel szemben az extravertált személyek a társaság és a figyelem középpontjában érzik magukat komfortosan, a félénkség pedig általában a legkisebb százalékban sem jellemzi őket.

---

<sup>7</sup> Tipológia - típusok meghatározására irányuló tudományos tevékenység

<sup>8</sup> Carver, Scheier 2006, 77. oldal

<sup>9</sup> Carver, Scheier 2006, 84. oldal

<sup>10</sup> Littauer 1995, 7. oldal

Eysenck megközelítését tekintve szintén négy csoportra bonthatjuk a személyiségtípusokat.<sup>11</sup> A négy csoport közül kettő az extravertált, a másik kettő személyiség pedig az introvertált típusok közé tartozik. Az extravertált csoport egyike a szangvinikus, másik tagja a kolerikus. Ezek a személyiségtípusok kifelé fordulnak, az emberekre, vagy különböző dolgokra irányítják a gondolataikat. Introvertált személyiség pedig a melankolikus, illetve a flegmatikus típus. Ezen csoport tagjai a világ megértésére, és nem annak megélésére törekvő személyiségek.<sup>12</sup>

---

<sup>11</sup> Carver, Scheier 2006, 77. oldal

<sup>12</sup> Kristály Mátyás (1997): *Vállalkozás-lélektan*. Budapest, NOVORG Kiadó, 13-14. oldal



## 3 Előzmények

### 3.1 Művészettörténeti előzmények

Nagy általánosságban azt feltételezzük, hogy nincs olyan kérdéskör, amelyet ne dolgozott volna már fel előttünk egy alkotó valamilyen formában. Az általam választott terület sem kivétel ez alól, hiszen már foglalkoztatott más művészeket is a történelem során. Ahogy a diplomám témájához kerestem hasonló műalkotásokat inspirációként, úgy találtam rá Albrecht Dürer munkáira. Az ő munkásságából szeretném kiemelni először *A négy apostol* című festményét (1. ábra). A diptych-en a négy apostol személyében fellelhető a négy temperamentum (balról jobbra): János, mint szangvinikus, Péter, mint flegmatikus, Márk, mint kolerikus, illetve Pál, mint melankolikus jelenik meg a festményen.<sup>13</sup>



1. ábra Albrecht Dürer- *A négy apostol*

Szeretnék említést tenni A. Dürer egy másik munkájáról is, az *Ádám és Éva* nevű rézmetszetről (2. ábra), amely szintén szorosan kapcsolódik az általam taglalt tárgykörhöz. „A bibliai emberpár lábainál a művész a négy vérmérséklet szimbólumait helyezte el: a jávorszarvas a melankolikust, a nyúl a szangvinikust, az ökör a flegmatikust és - az egér ellentétéként - a macska a kolerikus vérmérsékletet jelképezi.”<sup>14</sup> Ez a fajta ábrázolása a személyiség típusoknak már közelebb áll a természetbeli ábrázoláshoz, ezzel pedig a saját megközelítésmódomhoz is.

<sup>13</sup> <https://hu.painting-planet.com/a-negy-apostol-albrecht-durer/>

<sup>14</sup> <https://www.parokia.hu/archivum/kozosseg/szam/35/cikk/674/>



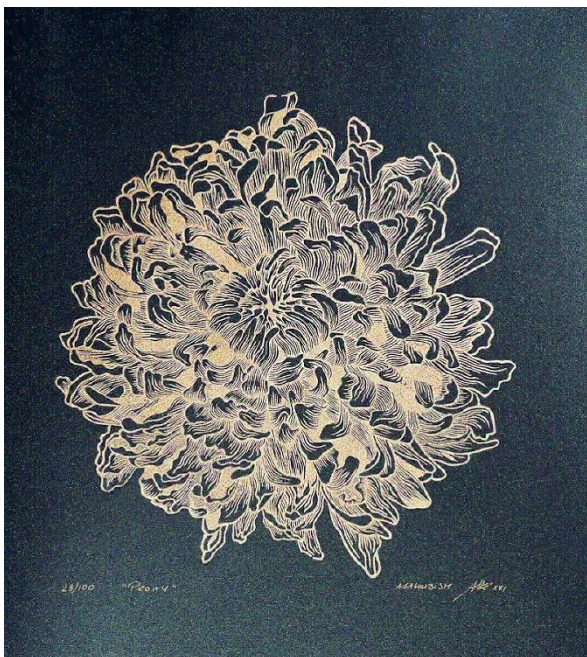
2. ábra Albrecht Dürer - Ádám és Éva



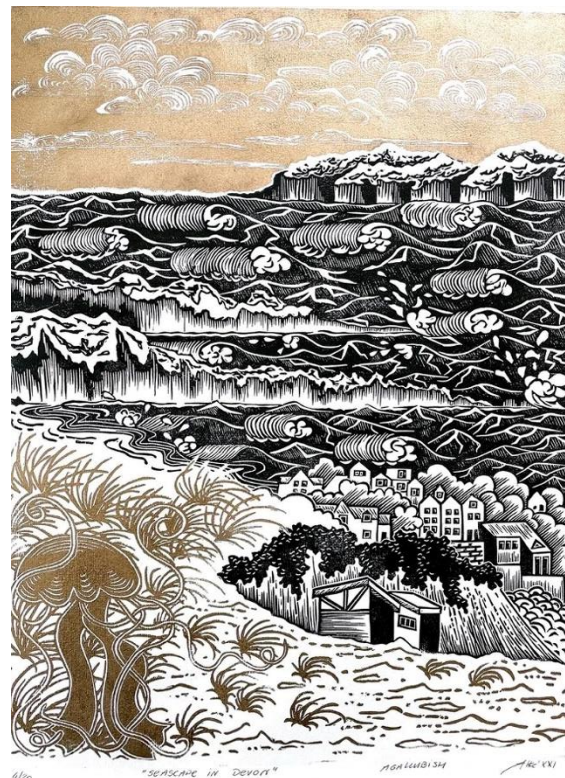
fejezetbe. Aga művész nő linóleumnyomatokat készít, kifejezetten a botanikai linómetszetekre specializálódott. Jelentősen kapcsolódik munkássága a diplomámhoz, emiatt mindenképpen meg szerettem volna őt említeni, hiszen mind részletes kidolgozottságában, mind témájában nagyon inspiráltak a művei. Sok esetben formakövető metszést alkalmaz, ezt a technikát én is felhasználtam a linódúcaim kimetszésekor.



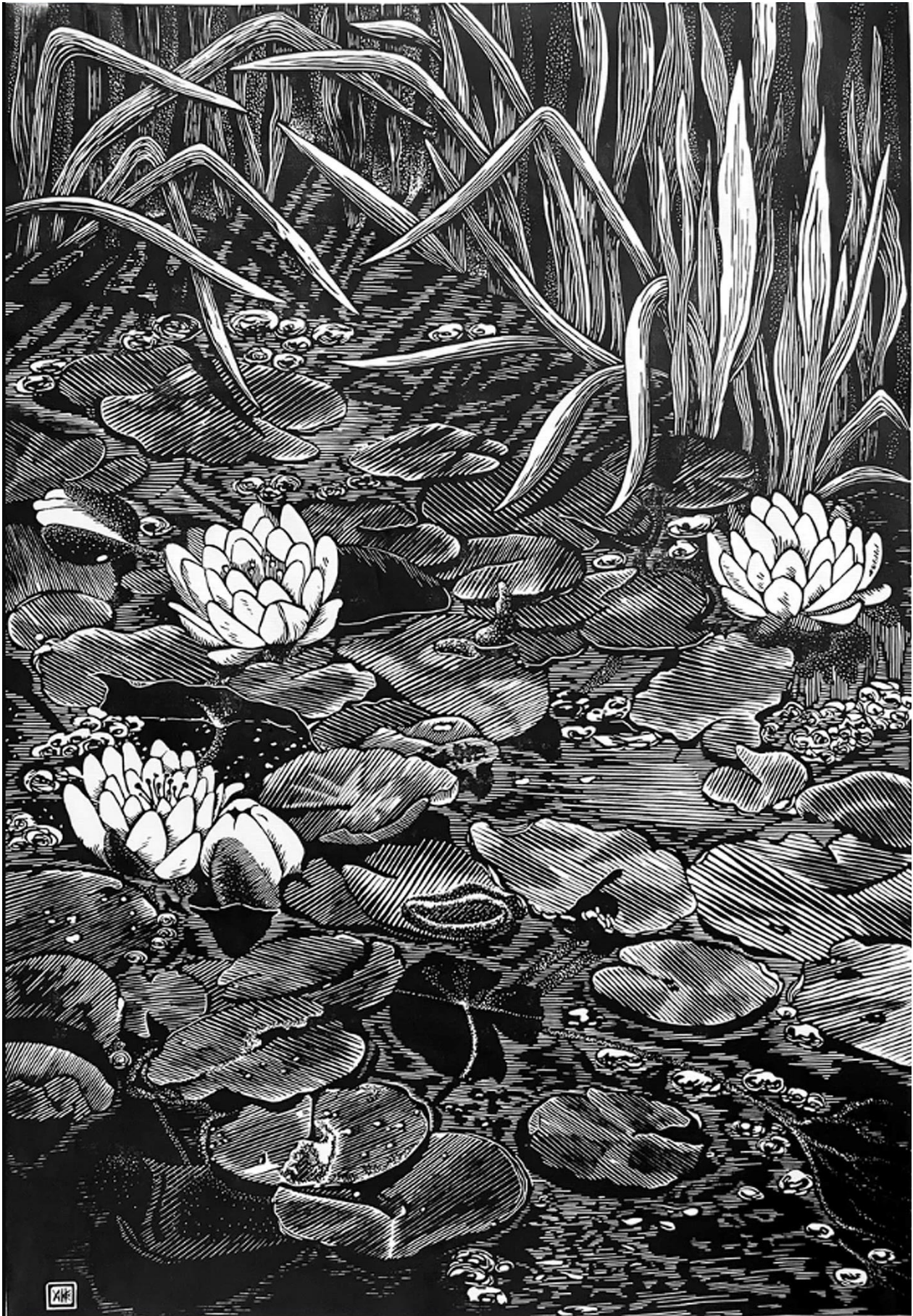
4. ábra Aga Kubish - Panorama of Kew Gardens



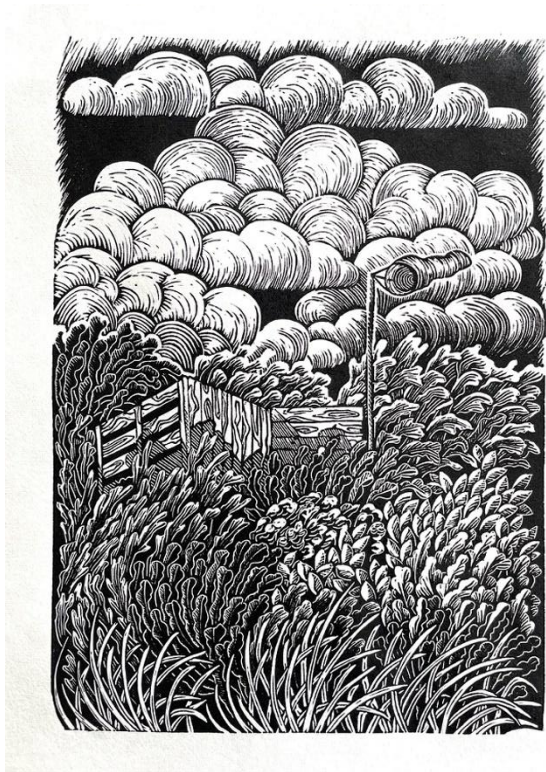
5. ábra Aga Kubish - Golden Peony



6. ábra Aga Kubish - Seascape in Devon



7. ábra Aga Kubish - Water Lilies



8. ábra Ága Kubish - Wind



9. ábra Ága Kubish - Son of Green Man



10. ábra Ága Kubish - Wild Roses

### 3.3 Előtanulmányok

A diplomamunkámhoz felhasználni vágyott különböző technikákról mindeneelőtt ki szerettem volna deríteni, hogy azok vegyítésére van-e lehetőségem, és azt milyen minőségben tudom elkészíteni. Így a grafika óra keretén belül elkészített növényi témájú linódúcaimról készítettem merített papírra több próbanyomatot is. Tapasztalatomból kiindulva pedig összeegyeztethető a két technikai eljárás, azonban az aprólékosan metszett, finom vonalú részletek nem kifogástalanul jönnek ki a nyomatokon. Így, bár nagyon szerettem volna ezt a nemrég elsajátított technikát hordozóként felhasználni, erre csak a későbbi időszakban keríték sort további kísérletek, variációk keretén belül.



11. ábra Virágos metszet - előtanulmány merített papírra

Előtanulmányaim közül kiemelném két virág témájú linóleummetszetem, amelyeknél a fentebb említett formakövető metszési formát már alkalmaztam. Az egyik, amelyiket az előző oldalon mutattam be (11. ábra), a másik pedig lentebb látható pár variációval kiegészítve. Utóbbiról a nyári alkotótelep keretén belül készítettem papír-relieft is (14. ábra).



12. ábra Krizantém - 1. variáció



13. ábra Krizantém - 2. variáció



14. ábra Krizantém - papír-relief



## 4 Konceptió kifejtése

Ahogy azt már fentebb, a *Bevezetésben* is említettem, a diplomamunkámként készített alkotásomban a négy személyiségtípust személyesítettem meg. Az egy-egy személyiségtípushoz tartozó jellemző vonásokat sajátos módon szerettem volna illusztrálni. A különböző típusok többnyire belső tulajdonságait külső, látható jegyekkel jelenítettem meg. Azonban nem emberekkel vagy állatokkal ábrázolva, mint ahogyan az *Előzmények* fejezetben említett példákban A. Dürer, hanem kitalált, nem létező lényekkel. Azért esett a választásom saját lények kialakítására, mivel a választott kérdéskör embereken keresztül való bemutatására már számos példát találhatunk. Mindezek mellett a célom, hogy egy nem létező, szélsőséges állapotban jelenítsem meg a személyiségeket. A valóságban ugyanis a különböző személyiségtípusok mindig keverednek egy emberben, semmiképp nem fellelhetőek csupán az egyik típus jellemzői egy személy viselkedésében, hanem kettő vagy több csoport jellemzői is dominálhatnak. A kitalált lényeimben azonban tisztán, keveredés nélkül jelenítettem meg egy-egy vérmérséklet fő jellemzőit. Ezzel a célom pedig, hogy bemutassam, illetve elérhessem az egyéni típusok jegyeinek tiszta megismerését.

Az volt az elképzelésem, hogy négy olyan képet hozzak létre a vérmérsékletekhez, amelyek egymáshoz való viszonya mutat rá, melyik képen melyik típus található, természetesen a konkrét témakör ismeretében. A karakterek létrehozásához a természet elemeit vettem alapul, olyanokat, amelyek illeszkednek véleményem szerint a személyiségekhez. A kialakításuk menetét bővebben a *Tervezési folyamat* címsor alatt fogom taglálni.

*„Hosszú és dicsőséges története van a világot alkotó és fenntartó*

*négy elemnek, melyek még tovább élnek a költészetben*

*és a néphitben” - írta Theodor Gomperz<sup>15</sup>*

A vérmérséklet-lényeket egy-egy ősi elem-alapú, természetfeletti lényként szándékozom bemutatni, mintha a képeim egy régebbi kor mára elfeledett istenségábrázolásai lennének.

---

<sup>15</sup> Jorge Luis Borges (1988): *Képzelt lények könyve*. Budapest, Helikon Kiadó, 113. oldal

Mindegyik karakterben szerettem volna megjeleníteni az adott típushoz illeszkedő elemet a négy alapelem közül. Ehhez mérten terveztem meg a karaktereket és a hozzájuk szorosan kapcsolódó háttérrel, amely számomra tulajdonképpen a misztikusságát fejezi ki az istenség fogalmának.

Az eredeti koncepcióm része volt, hogy a lények felépítéséhez hozzáadok egy-egy konkrét rovar az adott karakterisztikája alapján, vagy esetleg mindegyiknek úgy alkotom meg a testét, hogy az azt felépítő virágok szimbolikáját is előtérbe helyezem. Ezeket az ötleteket viszont még a koncepció részletesebb kidolgozása alatt elvettem, mivel nem feltétlenül voltak szükségesek ezek az egységek az általam választott ötlet reprezentálásához.

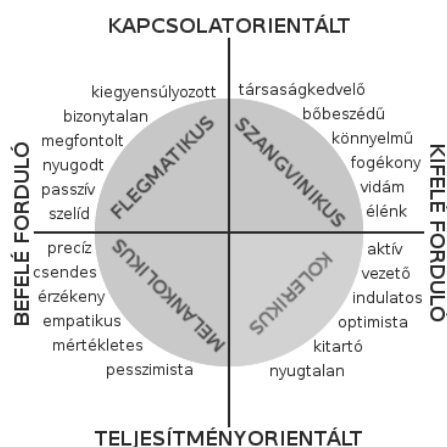
## 5 Tervezési folyamat

### 5.1 Karakterek jellemzése, kialakítása

A karakterek megalkotásakor nagy figyelmet fordítottam egy-egy adott vérmérséklet jellemző tulajdonságaira, ahogyan erre a bevezető fejezetben is utaltam. Alapul vettem a személyiségtípusokra leginkább jellemző sajátosságokat és ezekhez a jellemvonásokhoz igyekeztem képileg alkalmas formákat társítani. A formavilághoz nem csupán a geometriaórán tanult alakzatokból merítettem ötleteket, hanem a minket körülvevő természeti elemek is inspiráltak, ezekből építettem fel a vérmérséklet-lényeimet. A karakterisztikájuk tehát növényi elemek, virágok, gombák, sziklák, illetve az alapelemek (tűz, víz, levegő, föld) formavilága felhasználásával áll össze, amelyeket egy-egy adott karakter jelleme szerint csoportosítottam. A személyiségek elemzésekor *Florence Littauer: Személyiségünk tartalékai*, illetve *Kristály Mátyás: Vállalkozás-lélektan* című könyvekben található karakter-jellemzéseket vettem alapul. A személyiségtípusok jellemzőinek részletesebb kifejtésére a következő alcímekben keríték sort.

Lényeim megtervezésekor alaposan áttekintettem az egyes típusok pozitív, illetve negatív tulajdonságait egyaránt. Az ezek által bennem kialakult képekhez további alap attribútumokat csatoltam, mint például egyénre szabottan az egyes típusokhoz társítottam egy alapelemet azok jellegzetes tulajdonságaihoz mérten. Ebben több internetes forrás is a segítségemre volt - ezeket a hivatkozásoknál feljegyeztem -, azonban az általánosan elterjedt felosztást a víz és föld elem felcserélésével módosítottam a koncepció javára. Az így meghatározott négy karakterhez és őselemhez szubjektív módon rendeltem hozzá a karakterisztikájukhoz illeszkedő három-három színt. Ennek mikéntjére a

*Színek kiválasztása* című fejezetben térek ki. Mindemellett elkezdtem vázlatokat készíteni a karakterekhez, hogy melyikhez milyen formákat, elemeket, növényeket tudnék elképzelni mind a karakter, mind pedig a háttér megalkotásához.



15. ábra Személyiségtípusok jellemzői

### 5.1.1 Szangvinikus

Az első karakter a képsorozatomban a szangvinikus személyekből inspirált lényem. Erre a típusra jellemző, hogy nagy mértékben optimisták, kifelé nyitottak, azaz extravertált jellemek, illetve könnyedén barátkoznak más emberekkel. Erősségeik közé tartozik, hogy nyíltak, derülátók, energikus és emberszerető egyének, humorosak, vidámak és őszinték, valamint életvidám társaságkedvelők is. Ugyanakkor kissé szétszórtak, feledékenyek. Gyengeségeik közé tartoznak még a következő tulajdonságaik: naivak, lobbanékonyak, fegyelmezetlenek és feledékenyek. Kiszámíthatatlan, rendetlen, nyughatatlan és magamutogató személyiségek is egyben. Mindebből látható, hogy érzelmeik és jellegzetes ismertetőjegyeik széles skálán mozognak.<sup>16</sup>

Ehhez a karakterhez a levegő elemét társítottam, ami számomra a szeszélyes mivoltukat teljes mértékben tükrözi. A mitológiában is fellelhető a négy elem emberek által megszemélyesített lény-változata.

*„A görögöknél a négy csoportra osztott anyag minden gyökerének*

*vagy elemének megvolt a maga szelleme.*

*Paracelsus...négy ilyen szellemet nevez meg...”*

Közülük a levegő eleméhez társított szellemeket *Szilfeknek* vagy *Szilfideknek* nevezték.<sup>17</sup> Róluk nem terjedtek el ismert legendák, nem maradtak fenn erőteljesen a hétköznapi tudatban.

Az első lényem tervezésekor a formavilágot tekintve az optimizmusukból és a jókedvűségből kiindulva a körre vagy a gömbre asszociáltam, mint központi alakzat. Ezek olyan geometriai formák véleményem szerint, amelyek a vidámságot, a boldogságot juttatják általában az eszünkbe. „Lágy alakzatok” abban a tekintetben, hogy nincsen szúrós, hegyes részük, éleik vagy sarkaik, hanem ívekből állnak. Ehhez mérten nyúltam a természeti elemekhez, amelyek közül a „bárányfelhőket” találtam az egyik legmegfelelőbb elemnek. Visszaadja a könnyed, vidám hangulatot, és kerekded formája illik az általam elképzelt kör alapú karakterhez, illetve a levegő eleméhez is. Mindemellettt növényeket is kerestem, amelyek hasonló hangulatot árasztanak külsejükkel. Választásom növények terén a bodza, a

---

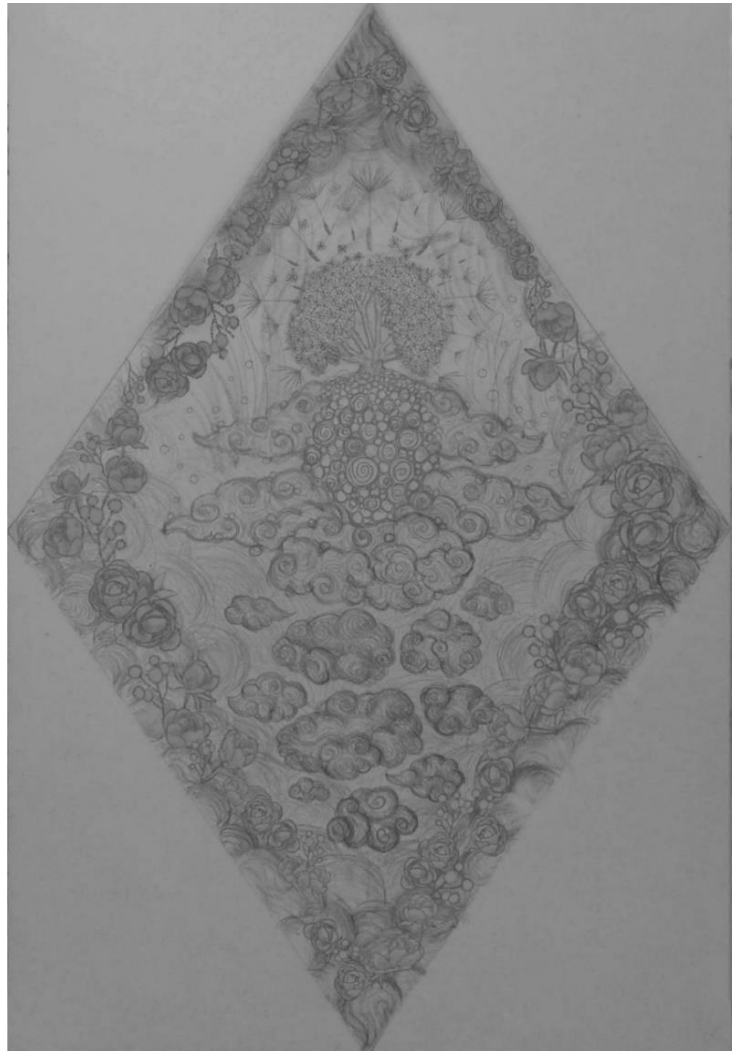
<sup>16</sup> Littauer 1995, 25. oldal

<sup>17</sup> Borges, 1988, 118. oldal

bazsarózsa és a pitypang formai felhasználására esett. Mindben megvan a kör vagy gömb alakzat, amellyel a szangvinikus lény alap formai világának ötletét reprezentáltam.

Miután meghatároztam az első lényt alkotó elemeket, felvázoltam néhány skiccet, hogy nagyjából milyen jellegű „testet” képzelek el a lényeknek. Az első karakter megtervezése vette igénybe a legtöbb időt, hiszen itt még a többi karakterrel együtt ki kellett találni az alap paramétereiket, azaz az anatómiájukat. Szerettem volna, ha nagyjából egységes alap szerkezetük lenne. Több szempontot is átgondoltam, például, legyen-e lábuk, karjuk, csápjaik, milyen legyen a törzsük, a fejük. Humanoidok legyenek-e, vagy rugaszkodjak-e el teljesen az emberi felépítéstől? Ezekre a kérdésekre vázlatok készítésének segítségével találtam meg a válaszokat. A kezdetben túl konkrét, emberszerű alakot később átalakítottam egy számomra éteribb lényé. Még itt is keresgéltem a formák elhelyezésének megfelelő változatát, de több skicc felrajzolása végeredményeként megalapoztam az egységes karakter-anatómiát, illetve elkészült a szangvinikus vérmérséklet-lényem végleges metszési terve (16. ábra).

A karakterhez társítottam három színt is, ezek pedig a citromsárga, a narancssárga, illetve a vörös színek. Mindhárom az életteli, erős személyiségre erősít rá számomra.



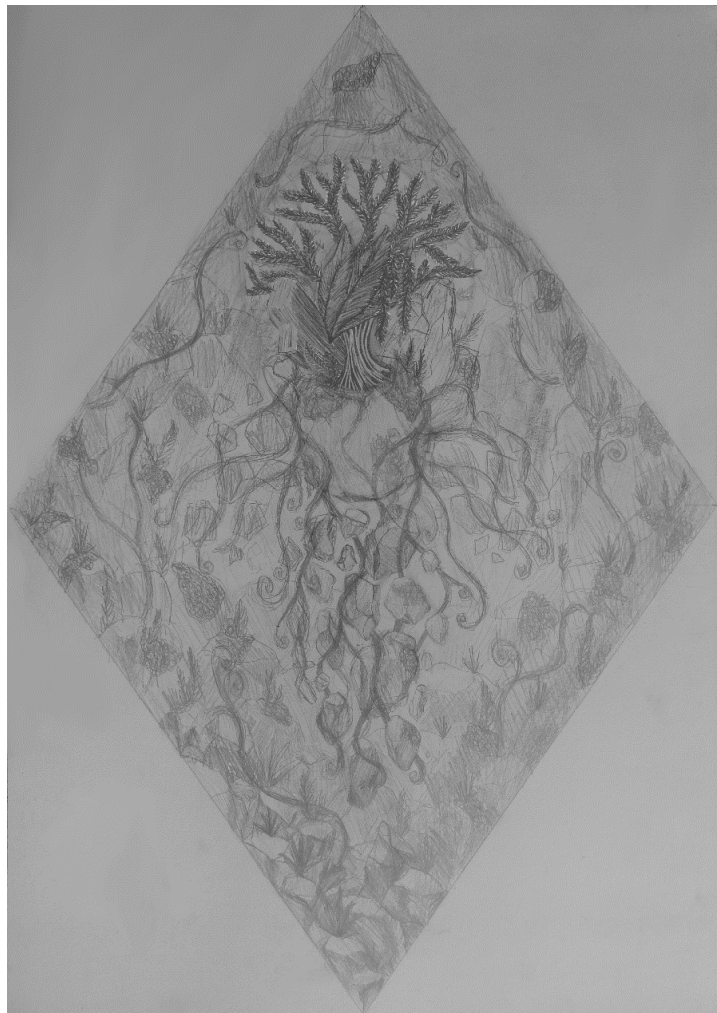
16. ábra Szangvinikus karakter - metszési terv

## 5.1.2 Flegmatikus

A zárkózottabb személyiségtípusok egyik csoportja a flegmatikus embertípusok, akiknek érzelmi megnyilvánulásai egyáltalán nem hevesek, mint például a szangvinikus típusoknak. Rendkívül higgadt és csendes személyiségről beszélünk, akik kiszámíthatóak és hűségesek, azonban sokszor lusták is. Inkább egyfajta külső szemlélők, mintsem élénk közreműködők a mindennapi életben. Erősségei közé sorolható, hogy nyugodt, békés, visszafogott, behódoló és türelmes típus. Kompromisszumkész, szorgalmas, konfliktuskerülő, kedves, semleges, békítő és megértő ember. Negatív jellemzői, hogy sok esetben határozatlan, céltalan, aggodalmaskodó, lassú, kétkedő, illetve félénk személyiség.<sup>18</sup>

A flegmatikus lényhez a föld elemét társítottam. Több forrásban is azt tapasztaltam, hogy általában ehhez a személyiségtípushoz a víz elemét társítják. Azonban a karakter jellemzőihez véleményem szerint jobban illik a föld eleme, a melankolikus típushoz pedig a víz eleme, emiatt cseréltem meg a két elemet az említett személyiségtípusok között.

Ahogy az előző alfejezetben említettem, Paracelsus négy szellemet különböztetett meg. Ezek közül a föld eleméhez társított szellemeket *Gnómoknak* nevezte. Ezeket a lényeket a föld és a hegy szellemeinek tartják.<sup>19</sup> A flegmatikus karakterem megtervezésekor ebből kiindulva a természetben lévő



17. ábra Flegmatikus karakter - metszési terv

<sup>18</sup> Littauer 1995, 28. oldal

<sup>19</sup> Borges 1988, 41. oldal

sziklát, illetve köveket kerestem referenciaként, amelyek nem a legélesebbek. Azért kerestem kissé tompább élű elemeket, mert azt gondolom, a flegmatikus típus karakterisztikájához, a békés, megfontolt és nyugodt, külső megfigyelő jelleméhez az enyhén szögletes, inkább lekerekített, a föld elemével asszociálható formák illeszkednek. Mivel introvertált típus, aki próbál meghúzódní a környezetében, ezért egy másik növényi elemmel, indákkal szerettem volna a köves, sziklás alapot beborítani. Majd, hogy néhol „tompább felületűek” legyenek, mohákat is beleszöttem a lény külsejébe. Ezeket alapul véve készítettem néhány vázlatot. Mint a szangvinikus karakternél, ennél a lénynél is emberi sziluett alapján vázlatoltam, később pedig itt is szükségesnek tartottam az első körben túlzottan humanoid jellegűre sikerült karakterterveket kissé fellazítani. Így jutottam el pár skiccel később a végleges karaktertervhez (17. ábra).

Az ehhez a lényhez társított három szín pedig a citromsárga, a zöld, illetve a kék színek lettek.

### 5.1.3 Melankolikus

A melankolikus típusban egy töprengő, lehangoltságra hajlamos személyre lephetünk, akire leginkább a maximalizmus és a komolyság jellemző, ugyanakkor a kreativitás is. Erre a típusra alapoztam a harmadik vérmérséklet-lényem. Ez a személyiségtípus egy nagyon érzelm-központú jellem, amely a négy típus közül a legzárkózottabb, egyúttal érzékeny mások érzelmeire, tele van ellentmondásokkal. Erősségei közé tartozik, hogy céltudatos, idealista, perfekcionista, rendezett, találékony típus, aki mindemellet empátikus, kitartó, figyelmes, precíz és megfontolt. Gyengeségekből ennek a személyiségnek is akad számos jellegzetes vonása, legtöbbször sértődékeny, bizonytalan, borúlátó, távolságtartó, elutasító, visszahúzódo, túlérzékeny, befelé forduló és gyanakvó egyének.<sup>20</sup>

A melankolikus személyiségtípushoz a víz elemét kapcsoltam. A víz lágy, mégis erőteljes jellege úgy gondolom, megfelelően idomul ehhez a kettősségekkel teli karakterhez. A már említett, négy elemhez kapcsolt szellemlények közül a mítoszokban a víz eleméhez a *Nimfákat* társították. Ezek lehetnek vízi, olykor azonban szárazföldi lények is.<sup>21</sup>

---

<sup>20</sup> Littauer 1995, 26. oldal

<sup>21</sup> Borges 1988, 94. oldal

Ehhez a lényhez nem kifejezetten geometriai alakzatokat kerestem, inkább a vonalak karakterisztikájára figyeltem oda, így választottam alapul görbéket, hullámokat, és a letisztult, lekerekítettebb formákat. Ez alapján határoztam úgy, hogy a hínárt használom fel, mint egyik fő alapelem. A tervezéskor arra is ügyeltem, hogy rendkívül zárkózott személyiségek. Ezt a zárkózottságot szerettem volna a karaktert felépítő növényi elemek külső jegyeivel is érzékeltetni. Így esett a választásom ennek ábrázolásához egy gombafajta, a fátyolos szömörcsög hálószerű részére, és a krizantém szirmaira. A gomba-háló legnagyobb részt eltakarja a gomba tönkjét, a krizantém szirmai pedig ívesen a virág középpontja felé hajlanak. A karakterbe való elhelyezése ezeknek a motívumoknak egyfajta külvilágtól való védelem, és maga az elzárkózottság vizuális megjelenítésében segítettek nekem. Ehhez az ősi lényemhez az őt körülvevő háttérben felhasználtam még a tavirozást. Ezt a növényt azért kapcsoltam ehhez a típushoz, mert úgy tartom, abból a szempontból nagyon jellemzi a melankolikus személyiséget, hogy egy kissé elszigetelt, szokatlan helyen „bújik meg” a virágok többségéhez képest, hiszen a vizekben él, nem a szárazföldön, ahogyan a melankolikus igyekszik elszigetelni magát a külvilág dolgaitól.

Időrendi sorrendben ezt a karaktert vázlatoltam fel elsőnek, és nem várt módon ennél a karakternél végül a főbb motívumokat már az első skiccből megtartottam a későbbi, végleges metszési tervhez (18. ábra). Természetesen itt is szükség volt némi változtatásra, mivel a szangvinikus lény kidolgozásával alapoztam meg a vérmérséklet-lényeim anatómiáját, így némileg finomítottam hozzá mérten az eredeti melankolikus vázlatom koncepcióján.



18. ábra Melankolikus karakter - metszési terv



A színeket tekintve a legintrovertáltabb karakterhez társított három szín a zöld, a kék, illetve a lila színek lettek.

#### 5.1.4 Kolerikus

A negyedik lényt a kolerikus személyiségre alapoztam. Jellemzően a kolerikus egyének harcos, magabiztos, következetes és szívós, ám bár kiegyensúlyozatlan személyek. A hirtelen harag is fellelhető bennük, ha olyan helyzetekbe kerülnek, ugyanakkor dinamikus, domináns, független és célratörő, extravertált emberek. Erősségei közé sorolhatók, hogy bátor, önálló, határozott, vakmerő, öntudatos és talpraesett személyiségjegyek jellemzik őket, azonkívül erős akaratú, jó vezetők. Azonban egy erős vezetőnek is vannak gyengébb, kevésbé pozitív tulajdonságai, ezen típusra a parancsolgatás, a türelmetlenség, önteltség és az indulatosság is igencsak jellemző. Mindemellett munkamániás, vitatkozó és manipulatív tulajdonságokkal is rendelkezhetnek.<sup>22</sup>

A kolerikus vérmérséklet-lényemhez a tűz elemét fűztem. „Az *alkímia jelképrendszerében a tűz elemi szelleme a Szalamandra.*”<sup>23</sup> - olvashatjuk J. L. Borges kitalált lényekről írt könyvében. Ezek olyan lények, amelyek a közhiedelem szerint a tűzben is képesek élni, amely csodával határos módon nem pusztítja el őket. Ezek a lények bizonyos értelemben kapcsolódnak az általam kreált kolerikus karakterhez, abból a szempontból, hogy ez a típus sem adja meg magát könnyen a különböző környezeti akadályok ellenére sem.

Mindenképp úgy akartam megalkotni ezt a karaktert, hogy a végleges kép impulzív hatást keltsen, ezzel reprezentálva az igazán dinamikus mivoltukat. Ennél a karakternél a háttér elemeit lecsökkentettem, a tűz és a pikkelyes tőkegomba kalapjának mintázatát felhasználva alkottam meg a kolerikus lény környezetét. Ez a lény nagyon határozott és merev személyiségre alapszik, így olyan geometriai alakzatokat társítottam fejben hozzá, mint a hegyesszögű háromszögek. A kolerikusokról bennem kialakult képhez remekül illeszkedtek a szúrós, hegyes, „merevebb” formák, így ehhez mérten kerestem a természetben a jellemüket tükröző növény után. Így leltem rá a bogáncsra, amely egy meglehetősen szúrós növény, ezt a karakter „feje” körül helyeztem el főként, jelezve a hirtelen haragú, negatív

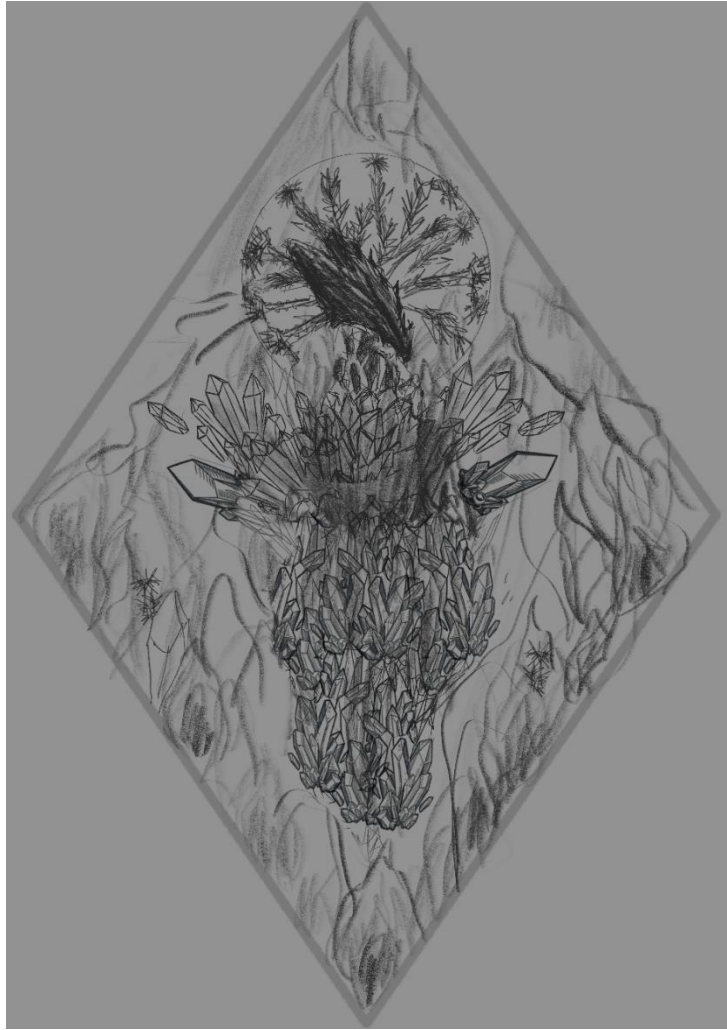
---

<sup>22</sup> Littauer 1995, 27. oldal

<sup>23</sup> Borges 1988, 111. oldal

oldalát. A természetben fellelhető elemek közül a kristályokat, illetve magát a tüzet vegyítettem össze ebben a karakterben. A tervezés közben kialakított kezdetleges változatot később módosítottam, mivel először más koncepció alapján terveztem meg. A főbb irányvonalakat viszont megtartottam az első skiccekből, amelyek láthatóak a karakterem metszési tervében (19. ábra).

A kolerikus karakterhez sem maradt el a három szín kiválasztása, ezek pedig a lila, a narancssárga, illetve a vörös színek lettek.



19. ábra Kolerikus karakter - metszési terv

## 5.2 Karakterek környezete

A négy karaktert ábrázoló rombuszok hátterét szeretném bővebben kifejteni. Egy-egy adott karaktert a sajátos jellemzőinek megfelelő látványvilágú növények vesznek körbe. A végeredmény inkább illusztráció, konkrét kép, nem pusztán karakterábrázolás. Egyes lények környezetébe több fajta növényt helyeztem el, amelyek külső jegyei véleményem szerint illeszkednek az adott karakter vérmérsékleti jellemzőihez. Más karaktereket pedig inkább a hozzájuk illeszkedő természeti elemekkel vettem körbe. Szerettem volna, ha a képek hangulata összességében azt a hatást keltené a befogadóban, mintha régen élt lényekről, ősi istenségekről készült grafikák, illetve reliefek lennének.

A sorozatom négy képének tónusait egymáshoz képest kontrasztosan terveztem meg. Ez annyit jelent a gyakorlatban, hogy a karakterek nagy különbségeinek

érzékeltségéhez használtam a fényel és árnyékkal való játékot. A legvidámabb, legnyitottabb karaktert terveztem a legvilágosabb tónusúra. Így mind a szangvinikus karakterben, mind annak háttérében többet metszettem ki a többi dúchoz mérten. A melankolikus karakter esetében ennek a teljes ellenkezőjét tettem. Mivel egy nagyon zárkózott, rejtőzködő lény, ezért a dúc egészén a motívumokat kisebb arányban metszettem, ezzel megalkotva a legsötétebb képét a sorozatomnak. A flegmatikus lényhez tartozó illusztráció szintén sötét tónusú, azonban itt a karakter maga világosabb, mivel kevésbé introvertált, mint utóbb említett társa. Ennek fordítottja pedig a kolerikus vérmérséklet-lény, amelynél a karakter a legerőteljesebb és a legsötétebb, míg a háttérből lényegesen többet metszettem, ahogyan az elsőnek taglalt extravertált lénynél is.

### 5.3 Színek kiválasztása

Ahogy fentebb említettem, mind a négy karakterhez három-három színt társítottam. Ezek kiválasztásakor figyelembe vettem az egymás mellé helyezett karakterek háttérében a színtok egymáshoz való viszonyát, és aszerint komponáltam meg a képeket, hogy a karakterek színei is harmonizáljanak a mellettük lévő képével. Ezek a színek azonban nem véletlenszerűek, nem csak háttérként funkcionálnak. Amikor a színeket beosztottam egy-egy karakterhez, alapul vettem azt is, hogy miképpen viszonyul egymáshoz a négy személyiségtípus, miféle hasonlóságok vannak köztük, azaz a típusokra jellemző tulajdonságokhoz illő sajátosságok szerint csoportosítottam őket.

A szangvinikus karakter felettebb extravertált, mellette a flegmatikus karakter azonban inkább introvertált. Közös bennük az, hogy mindketten kapcsolatorientált típusok. Emiatt a közös vonás miatt a hátról egy színt közössé tettem, így lett a szangvinikus és a flegmatikus karakterek egyik színe a citromsárga. Az utóbbi karakter és a melankolikus karakterek között pedig egyértelműen a túlnyomó részükre jellemző introvertáltság a közös pont, mindemellett a csendesség és a szorgalom is. Így a köztük lévő hasonlóságot úgy jelenítettem meg, hogy a három hozzájuk tartozó színből kettő azonos, azaz a flegmatikus másik két színe a zöld és a kék, míg ugyanez a két szín a melankolikus karakternél is megjelenik. A melankolikus karakter harmadik színe a lila, amely a kolerikus karakter egyik



színe is. A közös vonás az utóbbi két karakterben a teljesítményorientált mivoltuk. A kolerikus karakterre pedig majdnem olyan nagy mértékben jellemző az extravertáltság, mint a szangvinikusra, így a fennmaradó két színük nekik is közös, ezek a narancssárga és a vörös. Az utóbbi két karakter közös színeivel azt érzékeltettem, hogy mindketten erősen extravertált, kifelé forduló személyiségtípusok. Így alakítottam ki a fenti képen látható színváltozatot<sup>24</sup>.

A színek felhasználására a harmadik variáció háttérén belül kerül sor, erről bővebben a következő fejezetben írok.

---

<sup>24</sup> Színek felosztása, saját terv

## 6 Technikák és különböző variációk

Linóleummetszéssel az egyetemen találkoztam először, bár nem mondanám, hogy szerelem volt első látásra. Kezdetben nem kedvező keménységű linóleumot használtam, amiből következett, hogy sokkal jobban küszködtem az elkészítésével, mint amennyire szükséges lett volna. Ennek ellenére nagyon megtetszett ez a technika, igazán megfogott a linódúccal való alkotás sokszínűsége és a benne rejlő kihívás. A puhább linókra való áttérés után pedig semmi sem akadályozhatott már meg abban, hogy ezt a technikát válasszam az egyetemi tanulmányaimat lezáró munkám elkészítéséhez.

Műveim megalkotásánál legtöbbször vonzódok a vegyes technikák alkalmazásához, legyen szó egy órai munkáról, vagy jelen helyzetben a diplomamunkám elkészítéséről. Mivel szívesen ötvözöm a különböző technikai megoldásokat egy adott alkotáson belül, így ehhez a munkámhoz is több technikát választottam. A négy karakter-illusztrációt, ahogyan a fentiekben említettem, linóleumból metszettem ki. Aprólékos linóleumnyomatokat terveztem készíteni, A2-es, azaz 42x59,4 cm-es méretben, amelyek négy sarkát levágva kialakul egy-egy rombusz alakzat. Ezekbe helyeztem el a személyiség-karaktereket.

A leggyakrabban felhasznált formátum egy grafika hordozójaként a téglalap alakú, szabványméretű papír. Ettől az alakzattól szerettem volna eltérni. Itt felmerül a kérdés, hogy milyen okkal tértem el a megszokott formátumtól. Amiatt került erre sor, mivel az általam illusztrált ősi istenség-szerű lényekhez mind témában, mind vizuálisan jobban passzolt a véleményem szerint egy kevésbé elterjedt forma használata.

A négy karakter tehát egy-egy rombusz alakban helyezkedik el, és ezt a négy kisebb rombuszt installáláskor egy nagy rombusz alakzatban rendezném el a falon. Végeredményként három variációt készítettem a rombusz-csoportokból, ezeket egymás mellett felsorakoztatva szeretném kiállítani a diploma védésekor, amelyről majd az *Installálási tervek* fül alatt írok bővebben.

A három variációt szeretném részletesebben is kifejteni. A Bevezetés-ben említettem, hogy a sorozatom képeiről dombornyomatot szerettem volna készíteni papírmassza felhasználásával. Ezt a technikát a Balatonedericsi Papírművészeti Alkotótelepen tanultuk a nyár folyamán Jancsikity József tanár úr koordinálásával. Itt kísérleteztem több technikával is, azaz a papírmasszával, illetve a papír merítésével is. Utóbbit olyan módon is alkalmaztam, miszerint a még nedvességgel teli merített rétegre ráhelyeztem különböző növényeket, erre

pedig egy újabb réteg papírt merítettem. Terveztem felhasználni ezt a metódust a diplomamunkám elkészítéséhez is, végül azonban ezt egy későbbi projekthez fogom majd felhasználni, mivel a kimetszett dúcok így is nagyon részletesek, a finomságukról pedig nem szerettem volna, ha elvonják a figyelmet a papírba merített virágok.

Elvetett terveim egyike volt a papírmassza alkalmazásánál, hogy külön kimetszett háromszög alakzatban elhelyezett ornamentikákkal egy nagy, "keretes" képpé alakítottam volna a rombusz-csoportot. Valójában nem értek volna össze a darabok, viszont egymás mellé felhelyezve egy képet adtak volna ki az emberi szemben. A háromszögekben az ókori görög oszlopokon, reliefeken szereplő ornamentikákhoz hasonló motívumokat terveztem megjeleníteni, viszont ezek szintén elvonták volna a figyelmet a lényegről, így ez csupán ötlet maradt.

A három változat közül az egyik, amelynél a már kimetszett dúcokba papírmasszát helyeztem. A papírmassza száradását követően a megszáradt papírpépet óvatosan leválasztottam a linódúcokról, ennek köszönhetően pedig létrejöttek a rombusz alakzatú papír-reliefjeim.

A középső négyes csoport képeit hagyományos nyomatként DIPA, más néven műszaki rajzlapra nyomtattam. Színeket a dúcokhoz nem használtam, azokat fekete nyomdafestékkal készítettem el. Ezt a verziót azért szerettem volna mindenképpen bemutatni a védéskor, mivel itt látszik a legpontosabban a kimetszett képek részletessége.

A harmadik variációt pedig színes alapra nyomtattam le. A lapra aláfestéssel megalapoztam a karakterek mögötti kiegészítésként szolgáló színflekket, amelyek színeket már a tervezési folyamatban meghatároztam.

Amennyiben a képekről a tervek szerinti mennyiségű nyomatot sikerül készítenem, a végleges verziók mellett magát a dúcokat is képpé szeretném alakítani, mint egy következő projekt. Ezek hátterét a terveim szerint kifesténém a már előre a karakterekhez csatolt színflekkekkel, majd a festékező hengerrel a kimetszetlen felületet fekete nyomdafestékkal festékezném fel, ezeket pedig hagynám így megszáradni. Ezzel láthatóvá tenném a linómetszetnek azon részeit, amelyen a dúc izgalmas minőségei megmutatkoznak, tehát magát a metszés formakövető irányát emelné ki, amelyet szintén egy érdekes változatnak tartok.

## 7 Gyakorlati kivitelezés - dúc és papír-relief

Számszerűsítve az eddig történeteket, a karakterek tervezése egy-két napot is igénybe vett lényenként, a metszéshez pedig nagyjából 3-4 napra volt szükségem egy képnél. Tervezéskor törekedtem a vizuális összhatásra. A metszés előtt grafittal rajzoltam fel a terveket a dúcokra, esetleg néhol a nagyobb flekket kitöltöttem, így metszéskor pontosabb képet kaptam róla, milyen lesz a kimetszett felület nyomtatás után. A nyomtatást az egyetem alagsorában lévő grafika teremben tudtam elvégezni, és az ott található magasnyomó préssel készítettem a nyomatokat, így kiküszöböltem a szellemképes, „hibás” verziókat. A felfestékezés olykor nem ment a terv szerint, így több alkalommal is nekifutottam például a melankolikus nyomatnak, mire egyenletesen sikerült lenyomtatni.

A papír-reliefeket egy kedves barátom otthona melletti területen tudtam megvalósítani. A papírpép elkészítéséhez szükséges régebbi típusú, tárcsás mosógépet is itt vettem igénybe. A pép elkészítésével könnyű dolgom volt. A nyári alkotótelepen már kis méretű linódúcon is kísérleteztem ezzel a technikával, azonban itt egy jóval nagyobb felületet kellett befedni a vizes masszával. Az időjárás kedvező volt, napos időben sikerült ezeket a reliefeket elkészíteni. A folyamat nehezebb része a pépek eltávolítása volt a dúcokról. Ezek a megszáradt papírok sérülékenyek, így óvatosan kellett lefejtetni azokat. Első próbálkozás alkalmával ezek közül voltak, melyek megrepedtek, így több kísérlet után készültek el a kiállítható képek. Ezek megerősítése érdekében kartonra kasíroztam azokat, hogy óvjam a további sérülésektől.

## 8 *Installálási tervek*

A képek installálására, ahogyan azt részben a *Technikák és különböző variációk* fejezetben említettem, egymás közelében, a négy kisebb rombuszból egy nagyobbat alkotva kerül majd sor. A kész munkákat mind habkartonra kasíroztam, így könnyebb a felhelyezésük. A három variációt a következő sorrendben szeretném kiállítani, balról jobbra haladva: papír-reliefek, fekete nyomatok sima lapra, és fekete nyomatok színes háttérrel (20. ábra).

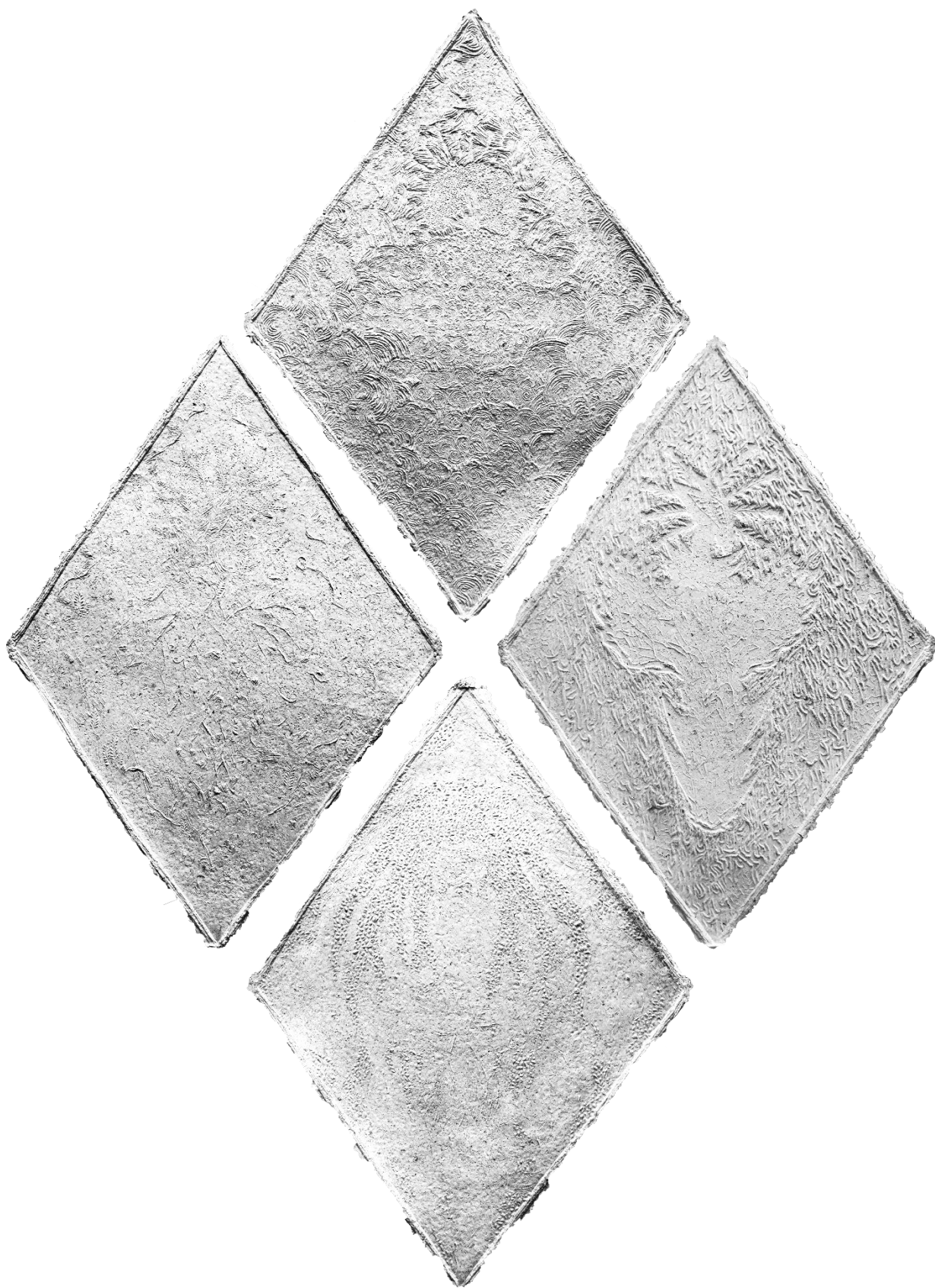
A papír-reliefek elhelyezésekor fontos, hogy azok felülről legyenek megvilágítva, sűrűfényvel, hogy a finom részletei a papírnyomatnak szépen megmutatkozzanak.



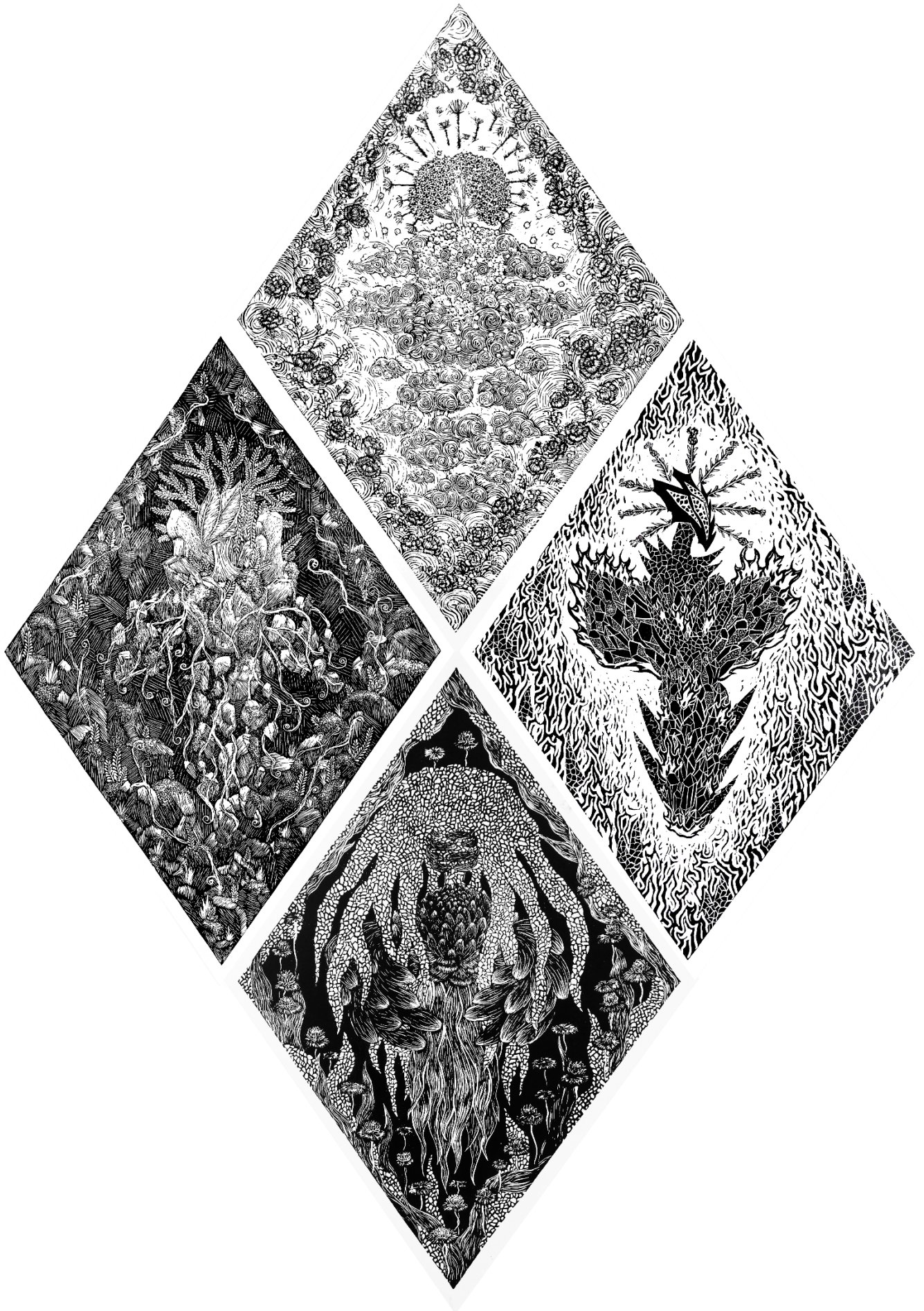
20. ábra *Installálási terv*



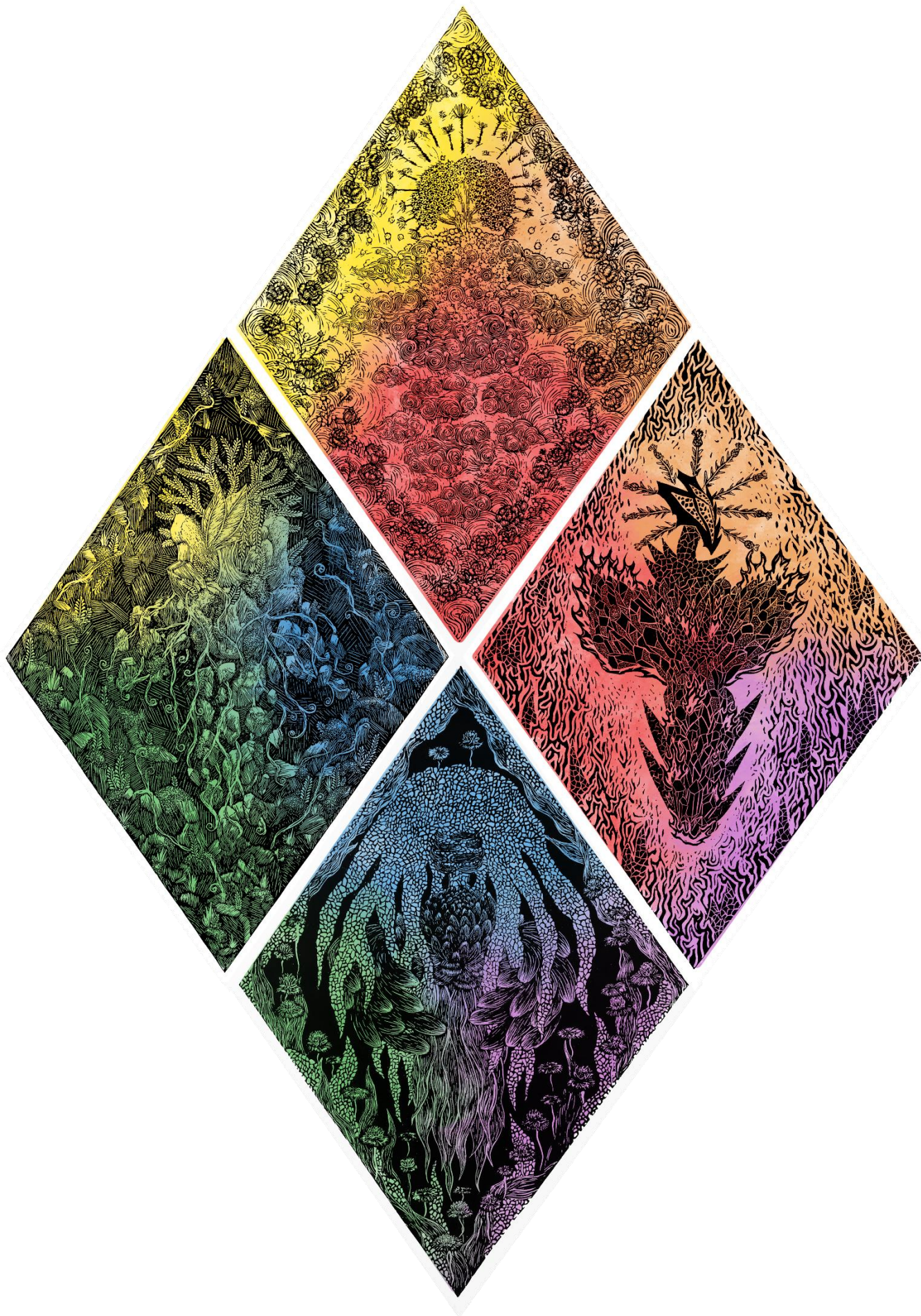
9 A diplomamunka reprodukciói



21. ábra Garden of Temperaments - I. variáció, papír-relief



22. ábra *Garden of Temperaments - II. variáció, linónyomat*



23. ábra Garden of Temperaments - III. variáció, linónyomat aláfestéssel

## 10 Összegzés

Mindig is foglalkoztatott az emberek viselkedése és a háttérben álló összefüggések. A diplomamunkám során így az emberek személyiségének típusaival foglalkoztam, amelyek meghatározóak lehetnek az emberek attitűdjének elemzésekor. Ezen belül a négy alapvető személyiségtypust dolgoztam fel, saját lények ábrázolásán keresztül.

A négy vérmérséklet-lényhez a természet azon különféle elemeit használtam fel, amelyek külső jegyei illeszkednek egy adott típus attribútumaihoz. A típusokat több forrás alapján is megvizsgáltam, ez után pedig különböző vázlatokat készítettem egy-egy ősi lényemhez, amelyekből később a végleges munkám formálódott ki.

Az elkészült képeket több technika alkalmazásával hoztam létre. Főként linóleummetszettel dolgoztam, később pedig ehhez társítottam papír-relief vagy aláfestés technikáját.

A továbbiakban kísérleti variációként szeretném az elkészült illusztrációkat általam merített papírra is lenyomtatni, ez által ráerősíteni a lények ősi mivoltára. Egy másik variációként a kimetszett dúcok festésének gondolatát sem vetem el, amelyekhez hasonlóan fametszeteket szoktak megfesteni.

## 11 Köszönetnyilvánítás

Szeretnék köszönetet mondani fő témavezetőmnek, Jancsikity József tanár úrnak, aki sokat segített már tanulmányaim során is a grafikai technikák elsajátításában. Hálás vagyok a diplomamunkámhoz nyújtott segítségért, mind technikai, mind szellemi téren. Örömmel vettem részt az általa vezetett Papírművészeti Alkotótelepen, amelyen megtanultam a diplomámnál is használt papír-relief készítésének technikáját, illetve a papírmerítést.

Köszönöm a barátaimnak, hogy segítséget nyújtottak a papír-reliefek elkészítéséhez helyszínt találni, azt, hogy erőt adtak nekem, és hogy egymást inspirálva haladtunk munkánk során. Minden további támogatást köszönök a családomnak, az ő segítségük és megértésük nagyon sokat jelentett nekem.

## 12 Irodalomjegyzék

- ❖ Borges, Jorge Luis (1988): *Képzelt lények könyve*. Budapest, Helikon Kiadó
- ❖ Carver, Charles S. and Scheier, Michael F. (2006): *Személyiségpszichológia*. Budapest, Osiris Kiadó
- ❖ Földényi F. László (2015): *Melankólia*. Pozsony, KALLIGRAM
- ❖ Hornyánszky Gyula (1910): *A görög felvilágosodás tudománya*. Budapest, Magyar Tudományos Akadémia
- ❖ Illusztráció-történetek (2022): *Tanulmányok a magyar könyvillusztráció történetéből*. Balatonfüred, Tempevölgy könyvek
- ❖ Jung, Carl Gustav (1989): *A lélektani típusok*. Mérleg sorozat. Budapest, Európa Könyvkiadó
- ❖ Kristály Mátyás (1997): *Vállalkozás-lélektan*. Budapest, NOVORG Kiadó
- ❖ Littauer, Florence (1995): *Személyiségünk rejtett tartalékai*. Budapest, Network TwentyOne
- ❖ N. Kollár Katalin, Szabó Éva (2017): *Pedagógusok pszichológiai kézikönyve*. Budapest, Osiris Kiadó

## 13 Hivatkozások

URL:<https://hu.painting-planet.com/a-negy-apostol-albrecht-durer/> (2022.11.05.)

URL:<https://mek.oszk.hu/19700/19729/19729.pdf> (2022.11.05.)

URL:[https://dtk.tankonyvtar.hu/xmlui/bitstream/handle/123456789/2902/pszichoped\\_2.pdf?sequence=1&isAllowed=y](https://dtk.tankonyvtar.hu/xmlui/bitstream/handle/123456789/2902/pszichoped_2.pdf?sequence=1&isAllowed=y) (2022.11.05.)

URL:<https://www.parokia.hu/archivum/kozosseg/szam/35/cikk/674/> (2023.03.10.)

URL:[https://www.nive.hu/Downloads/Szakkepzesi\\_dokumentumok/Bemeneti\\_kompetekompe\\_meresi\\_ertekelesi\\_eszkozrendszerenek\\_kialakitasa/7\\_1181\\_004\\_101115.pdf](https://www.nive.hu/Downloads/Szakkepzesi_dokumentumok/Bemeneti_kompetekompe_meresi_ertekelesi_eszkozrendszerenek_kialakitasa/7_1181_004_101115.pdf)  
(2023.04.01.)

URL:<https://www.womagic.hu/lifestyle/tuz-fold-levego-viz-mit-meselnek-rolunk-az-elemek/>  
(2023.04.13.)

URL:<https://www.egyenisegepites.hu/szemelyisegtipusok-kevert-szemelyisegtipusok/>  
(2023.04.13.)

URL:<https://www.egyenisegepites.hu/szemelyisegtipusok-kevert-szemelyisegtipusok/>  
(2023.04.13.)

URL:<https://www.egyenisegepites.hu/szangvinikus-szemelyisegtipus/> (2023.04.13.)

URL:<https://agents2change.typepad.com/blog4/2012/03/the-four-temperaments-whats-your-type.html> (2023.04.13.)

## 14 Képjegyzék

1. Albrecht Dürer - A négy apostol

[https://hu.m.wikipedia.org/wiki/F%C3%A1jl:Vier\\_Apostel\\_%28Albrecht\\_Duerer%29.jpg](https://hu.m.wikipedia.org/wiki/F%C3%A1jl:Vier_Apostel_%28Albrecht_Duerer%29.jpg)

2. Albrecht Dürer - Ádám és Éva

[https://fr.wikipedia.org/wiki/Fichier:Albrecht\\_D%C3%BCrer\\_-\\_The\\_Fall\\_of\\_Man\\_\(Adam\\_and\\_Eve\)\\_-Google\\_Art\\_Project.jpg](https://fr.wikipedia.org/wiki/Fichier:Albrecht_D%C3%BCrer_-_The_Fall_of_Man_(Adam_and_Eve)_-Google_Art_Project.jpg)

3. Albrecht Dürer - Melankólia

[http://4.bp.blogspot.com/-2qtNSSj7dVU/UFjI36IQJYI/AAAAAAAAAFjI/OBaqaNsSqKg/s1600/Albrecht+Du%CC%88rer\\_1514\\_Melencolia+I\\_.jpeg](http://4.bp.blogspot.com/-2qtNSSj7dVU/UFjI36IQJYI/AAAAAAAAAFjI/OBaqaNsSqKg/s1600/Albrecht+Du%CC%88rer_1514_Melencolia+I_.jpeg)

4-10. Aga Kubish linóleummetszetei

<https://seanestart.square.site/gallery>

11. Virágos metszet - előtanulmány merített papírra - saját munka

12. Krizantém - 1. variáció - saját munka

13. Krizantém - 2. variáció - saját munka

14. Krizantém - papír-relief - saját munka

15. Személyiségtípusok jellemzői

[https://www.nive.hu/Downloads/Szakkepzesi\\_dokumentumok/Bemeneti\\_kompetenciak\\_meresi\\_ertekelesi\\_eszkozrendszerenek\\_kialakitasa/7\\_1181\\_004\\_101115.pdf](https://www.nive.hu/Downloads/Szakkepzesi_dokumentumok/Bemeneti_kompetenciak_meresi_ertekelesi_eszkozrendszerenek_kialakitasa/7_1181_004_101115.pdf)

16. Szangvinikus karakter - metszési terv - saját munka

17. Flegmatikus karakter - metszési terv - saját munka

18. Melankolikus karakter - metszési terv - saját munka

19. Kolerikus karakter - metszési terv - saját munka

27.o. Színvázlatok háttérhez akvarell, merített papír - saját munka

20. Installálási terv - saját munka



21. Garden of Temperaments - I. variáció, papír-relief - saját munka

22. Garden of Temperaments - II. variáció, linónyomat - saját munka

23. Garden of Temperaments - III. variáció, linónyomat, aláfestéssel - saját munka

### A ZÁRÓDOLGOZAT/SZAKDOLGOZAT/DIPLOMADOLGOZAT TARTALMI KIVONATA

Dolgozat címe: **Garden of Temperaments – Vérmérsékletek Kertje**

A dolgozatot készítő hallgató neve: **Szigetvári Bernadett**

Képzés szak, BA, nappali tagozat, Rippl-Rónai Művészeti Intézet, Vizuális Tanszék

*Belső témavezető:* ifj. Ficzek Ferenc DLA, egyetemi docens

*Külső témavezető:* Dr. Jancsik József DLA, egyetemi docens

Mindig is foglalkoztatott az emberek viselkedése és a háttérben álló összefüggések. A diplomamunkám során így az emberek személyiségének típusaival foglalkoztam, amelyek meghatározóak lehetnek az emberek attitűdjének elemzésekor. Ezen belül a négy alapvető személyiségtípust dolgoztam fel, saját lények ábrázolásán keresztül.

A négy vérmérséklet-lényhez a természet azon különféle elemeit használtam fel, amelyek külső jegyei illeszkednek egy adott típus attribútumaihoz. A típusok több forrás alapján történő megvizsgálása után különböző vázlatokat készítettem egy-egy kitalált, ősi lényhez, amelyekből később a végleges munkám formálódott ki.

Az elkészült képeket több technika alkalmazásával hoztam létre. Főként linóleummetszettel dolgoztam, később pedig ehhez társítottam papír-relief vagy aláfestés technikáját.

További kísérleti variációként szeretném az elkészült illusztrációkat általam merített papírra is lenyomtatni, ez által ráerősíteni a lények ősi mivoltára. Egy másik variációként pedig a kimetszett dúcok megfestésének gondolatát sem vetem el.

## 16 Nyilatkozatok

### NYILATKOZAT

a záródolgozat/szakdolgozat/diplomadolgozat/portfólió<sup>1</sup> nyilvános hozzáféréseről és eredetiségéről

A hallgató neve: SZIGETIARI BERNADETT  
A Hallgató Neptun kódja: HD5E01  
A dolgozat címe: GARDEN OF TEMPERAMENTS - UERME'ERSEKLETK KERTJE  
A megjelenés éve: 2023  
A konzulens tanszék neve: VIZUALIS TANSZEK

Kijelentem, hogy az általam benyújtott záródolgozat/szakdolgozat/diplomadolgozat/portfólió<sup>2</sup> egyéni, eredeti jellegű, saját szellemi alkotásom. Azon részeket, melyeket más szerzők munkájából vettem át, egyértelműen megjelöltem, s az irodalomjegyzékben szerepeltettem.

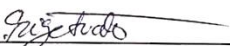
Ha a fenti nyilatkozattal valótlan állítottam, tudomásul veszem, hogy a Záróvizsga-bizottság a záróvizsgából kizár és a záróvizsgát csak új dolgozat készítése után tehetek.

A leadott dolgozat, mely PDF dokumentum, szerkesztését nem, megtekintését és nyomtatását engedélyezem.

Tudomásul veszem, hogy az általam készített dolgozatra, mint szellemi alkotás felhasználására, hasznosítására a Magyar Agrár- és Élettudományi Egyetem mindenkori szellemitulajdonkezelési szabályzatában megfogalmazottak érvényesek.

Tudomásul veszem, hogy dolgozatom elektronikus változata feltöltésre kerül a Magyar Agrár- és Élettudományi Egyetem könyvtári repozitori rendszerébe.

Kelt: 2023 év 05 hó 02 nap

  
Hallgató aláírása

<sup>1</sup> A megfelelő dolgozattípus meghagyása mellett a többi típus törlendő.

<sup>2</sup> A megfelelő dolgozattípus meghagyása mellett a többi típus törlendő.

1. melléklet: Hallgatói nyilatkozat

NYILATKOZAT

Alulírott SZIGÉTVÁRI BERNDETT....., büntetőjogi felelősségem tudatában kijelentem, hogy az általam benyújtott, GARDEEN OF TEMPERAMENTS... VERME'RSÉKLETÉK... KERTJE..... című szakdolgozat (diplomadolgozat) önálló szellemi termékem. Amennyiben mások munkáját felhasználtam, azokra megfelelően hivatkozom, beleértve a nyomtatott és az internetes forrásokat is.

Tudomásul veszem, hogy a szakdolgozat/diplomadolgozat elektronikus példánya a védés után a Magyar Agrár- és Élettudományi Egyetem könyvtárába kerül elhelyezésre, ahol a könyvtár olvasói hozzájuthatnak.

Kelt: Kaposvár..., 2023 év ..... 05..... hó 02... nap.

Szigeti.....

aláírás

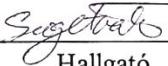
4. sz. függelék – Hallgatói és konzulensi nyilatkozat minta

**NYILATKOZAT**

Alulírott SZIGETVÁRI BERNADETT, a Magyar Agrár- és Élettudományi Egyetem, RIPPL-RÓDAI MŰVESZETI INTÉZET, KAPOSVÁRI Campus, KEPALKOTÁS szak nappali/levelező\* tagozat végzős hallgatója nyilatkozom, hogy a dolgozat saját munkám, melynek elkészítése során a felhasznált irodalmat korrekt módon, a jogi és etikai szabályok betartásával kezeltem. Hozzájárulok ahhoz, hogy Záródolgozatom/Szakdolgozatom/Diplomadolgozatom egyoldalas összefoglalója felkerüljön az Egyetem honlapjára és hogy a digitális verzióban (pdf formátumban) leadott dolgozatom elérhető legyen a témát vezető Tanszéken/Intézetben, illetve az Egyetem központi nyilvántartásában, a jogi és etikai szabályok teljes körű betartása mellett.

A dolgozat állam- vagy szolgálati titkot tartalmaz: igen nem\*

Kelt: 2023 év 05 hó 02 nap

  
Hallgató

**NYILATKOZAT**

A dolgozat készítőjének konzulense nyilatkozom arról, hogy a Záródolgozatom/Szakdolgozatom/Diplomadolgozatom áttekintettem, a hallgatót az irodalmi források korrekt kezelésének követelményeiről, jogi és etikai szabályairól tájékoztattam.

A Záródolgozatom/Szakdolgozatom/Diplomadolgozatom záróvizsgán történő védésre javaslom / nem javaslom\*.

A dolgozat állam- vagy szolgálati titkot tartalmaz: igen nem\*

Kelt: 2023 év 05 hó 02 nap

  
Belső konzulens

\*Kérjük a megfelelőt aláhúzni!

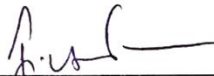
## KONZULTÁCIÓS NYILATKOZAT

A SZIGETVÁRI BERNDEN (név) (hallgató Neptun azonosítója: H1D5E01)  
konzulenseként nyilatkozom arról, hogy a  
záródolgozatot/szakdolgozatot/diplomadolgozatot/portfólió<sup>1</sup> áttekintettem, a hallgatót az  
irodalmi források korrekt kezelésének követelményeiről, jogi és etikai szabályairól  
tájékoztattam.

A záródolgozatot/szakdolgozatot/diplomadolgozatot/portfóliót a záróvizsgán történő védésre  
javaslom / nem javaslom<sup>2</sup>.

A dolgozat állam- vagy szolgálati titkot tartalmaz: igen nem<sup>\*3</sup>

Kelt: 2023 év 05 hó 02 nap

  
Belső konzulens

<sup>1</sup> A megfelelő dolgozattípus meghagyása mellett a többi típus törlendő.

<sup>2</sup> A megfelelő aláhúzendő.

<sup>3</sup> A megfelelő aláhúzendő.

## Konzultációs nyilatkozat

Hallgató neve: SZIGETVÁRI BERNADETT  
Szak, szakirány: KEPELKOTÁS SZAK, FESTŐ/GRATLIKÁ  
Konzulens tanár neve: FICZEK FERENC

### Az első személyes konzultáció

Időpont: 2022. 11. 06.

Téma: SZAKDOLGOZAT, DIPLOMAMUNKA

A konzulens tanár aláírása:



### A második személyes konzultáció

Időpont: 2023. 02. 21.

Téma: SZAKDOLGOZAT, DIPLOMAMUNKA

A konzulens tanár aláírása:



### A harmadik személyes konzultáció

Időpont: 2023. 04. 04.

Téma: SZAKDOLGOZAT, DIPLOMAMUNKA

A konzulens tanár aláírása:



A nyilatkozatot a szakdolgozathoz/diplomadolgozathoz kötelezően csatolni kell!