

# **Műleírás**

**HADI KORNÉLIA**  
**képzalkotás szak**

**Kaposvár**  
**2023**



**Magyar Agrár- és Élettudományi Egyetem**

**Kaposvári Campus**

**Képzés Szak**

**PORTRÉ ÉS A FÉNYEK**

A portré különböző mesterséges fényekkel egy új megvilágításba helyezve

Belső konzulens: dr. Mátis Rita DLA,  
egyetemi docens  
dr. Lieber Erzsébet DLA,  
egyetemi docens

Készítette: **Hadi Kornélia**  
AN3LK9  
nappali tagozat

Intézet/Tanszék: Rippl-Rónai Művészeti Intézet

**Kaposvár**

**2023**

# TARTALOMJEGYZÉK

HIBA! A KÖNYVJELZŐ NEM LÉTEZIK.

<b>BEVEZETÉS</b>	<b>4</b>
Témaválasztás, célok és üzenet	4
<b>MŰVÉSZETI BEFOLYÁSOK</b>	<b>5</b>
A portré	5
A fény hatása	8
A fény és árnyék kifejező ereje a művészetben	9
A mesterséges fény hangulatkeltő hatása	10
A háromféle megvilágítás és a művészi mondanivalóm kapcsolata	13
A pasztell	14
<b>MUNKAFOLYAMAT</b>	<b>17</b>
Korábbi tapasztalatok	17
Kísérletezések és vázlatok	19
Megvalósítás és művészi hatás elérése	20
Installálás	22
<b>KUTATÁS</b>	<b>24</b>
<b>ÖSSZEGZÉS</b>	<b>26</b>
<b>FELHASZNÁLT IRODALOM</b>	<b>28</b>
<b>KÉPJEGYZÉK</b>	<b>29</b>
<b>NYILATKOZATOK</b>	<b>30</b>

## Bevezetés

*„Természetesen nem a fény hibája, hogy szutykosnak látjuk magunkat, a fény csak láthatóvá teszi a valóságot. S ilyenkor nem az a megoldás, hogy visszamegyek a sötétbe, hogy ne lássam a koszos kezemet, hanem az, hogy vizet keresek és szépen megmosakszom.”*

*Böjte Csaba*

### Témaválasztás, célok és üzenet

A jelen kor embere mesterséges megvilágításban tölti mindennapjainak legalább 80 %-át. A kb. másfél százada bekövetkezett ugrásszerű ipari fejlődés a technikai vívmányok tömkelegét hívta életre, amelyek használata teljesen megváltoztatta életünket és állandó hatást gyakorolnak fizikai és lelki mivoltunkra. A különböző elektromos készülékek által kibocsátott fények önmagukban is befolyással bírnak szervezetünkre, emellett az állandóan rendelkezésre álló megvilágítás és a gyorsabb, kényelmesebb, szórakoztatóbb és nagyobb lehetőségeket nyújtó berendezések használata átformálta egész életvitelünket is.

A portréim megalkotásával nem egy személy jellemét, pillanatnyi állapotát, vagy a vele, illetve a külvilággal való viszonyát akartam ábrázolni az utókor számára. A különböző “fényforrásokból” rávetülő fények, színek, árnyékok hangulatkeltő összehatásán túl azt szerettem volna megjeleníteni, hogy milyen alapvető változásokat idéznek elő világunkban a korlátlan módon használt technikai eszközök és a belőlük áramló fények.

A természetes fény törvényszerűen változik, ahogy a nap felkel, majd lenyugszik. Monet megfestette ezt a változást többek között a Roueni Katedrális sorozatával, amelyen az épület és a környezete más-más napszakban, különböző fényekben és színekben pompázik. Az általam alkotott képeken a különböző mesterséges fények emberi arcra vetülését ábrázoltam, amelyek egyúttal sejtetni engedik a fényforrás eredetét is. A képek közötti különbség nem csak a színek változásában, a megvilágítás erősségében, kontraszthatásokban figyelhető meg, hanem a fejtartás és a kialakult spontán arckifejezés változása is egyben.

Célom a nagyméretű kivitelezéssel, hogy még nagyobb hatást gyakoroljon a szemlélőre, szembesüljön a különböző fényhatásokkal, és ha nem is fogalmazódik meg benne pontosan az általam szándékolt gondolat, bizonyára érzelmeket mégis sikerül kiváltania.

A kiállítás során a képeim installálásával szeretném tovább fokozni az előidézett művészi elgondolást.

## Művészeti befolyások

A festészeti műtermi gyakorlatok óráin, még a második évem során, nagyon sok portrét festettünk különböző stílusban és technikával, ami felkeltette a művészek és portré festés iránti érdeklődésemet. Megtetszett, hogy akár pár perc alatt is meg lehet ragadni a modell karakterét, ráadásul a különböző ábrázolási módok és technikai kivitelezések nem csak hangulatot, hanem mélyebb, személyes gondolatokat is kifejezhetnek.

### A portré

“A portré egy ember arcát mutatja, olykor félig elfordulva, vagy éppen a képből kitekintve, máskor magába merülve, s igen sokszor olyan viszonylatba vonva tekint valahova, amit csak a képből és annak nyomán fejthetünk fel.”<sup>1</sup> – írja Bacsó Béla, az *Ön-arc-kép, Szempontok a portréhoz* című írásában.

A portré készítés – szobor, vagy festmény – egyidős a művészettel. A portréfestészet megörökítette a különböző korok életmódját, társadalmi struktúráját, a környezetét és ezek viszonyát. Az idők során, minden festészeti stílusban az arra jellemző jegyeket és technikákat alkalmazva csodálatos műalkotások születtek. A kor életstílusának és életszemléletének megértését közvetítik számunkra akár híres személyiségek, akár ismeretlen karakterek ábrázolásával.

Az ókorban ennek célja az volt, hogy az utókor számára megörökítsék, illetve a lakóhelytől távoli területeken élők számára megismertessék a többnyire befolyásos személyiségek arcvonásait. A megszépített arcvonások alkalmazását különböző korszakokban más-más célok indokolták. Az ókorban átalában meglehetősen idealizáltak voltak, gyakran szimbólumokat tartalmaztak pl. fejtartással, ruházattal. A barokkban így ír erről Bernini: “A portré titka az, hogy a meglévő szépséget aláhúzza és a modellnek nagyságot kölcsönözzön; a kisszerűségeket és gyöngeségeket pedig lehetőleg kiküszöbölje.”<sup>2</sup>

A 16. század elejétől kezdve fontos társadalmi funkciót is betöltött a portréfestészet. Főként az emlékportrék, az uralkodók, nemesi családok tagjainak arcképeire volt nagy kereslet. A később kevésbé népszerű művészek által másolt portrék szerepet játszottak a királyi és nemesi házak

---

<sup>1</sup> Bacsó Béla: *Ön-arc-kép, Szempontok a portréhoz*, 2012

<sup>2</sup> Harsányi Zsuzsanna: *Portréfestés pasztellel*, 24. o., CSER Kiadó, 2017

házasságkötésében is, eljuttatva a kiszemelt leendő hitves arcképét az egymástól távol eső helyekre.

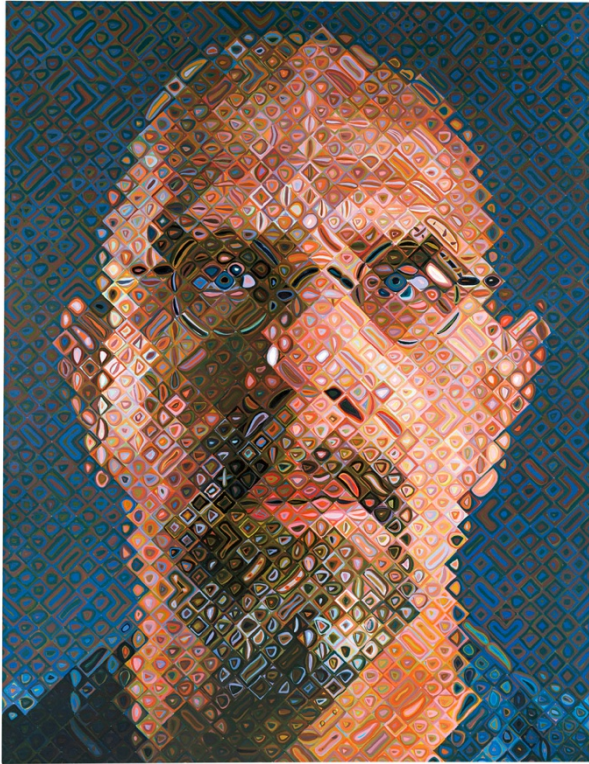
Az idealizált és merev beállításokat a reneszánsz korban egyre inkább felváltották a természetes, lazább és realiztikus értelmezések. Az egyre naturalisztikusabbá váló ábrázolásmóddal már nem csak a megfestett személy jellemét, életmódját, rangját és környezetét, de az alkotó belső érzéseit, ezáltal a személyes üzenetét is kifejezhette. A fényképészet megjelenésével a valósághű ábrázolást alkalmazó festészet új életre kelt. Új technikákat és formákat is használtak, és újabb művészeti irányzatok jöttek létre, amelyek inkább már az alkotó személyiségét, gondolatvilágát, viszonyulásait is tükrözte, mint pl. az impresszionizmus és az expresszionizmus. A szelfik korában a portréfestészet, mint megélhetést biztosító foglalkozás megszűnt, de jól megmutatkozik a művész rajzkészsége és tudása ezen festményei által. Mindemellett a fotózással szemben „a festőnek „többet” kell tudni sűríteni az arc leképezésében, a folyamat vége nem a pillanatnyi valóság, hanem sokkal inkább egy érzet a modellről, egy hangulat, tükörkép a festő és a modell kapcsolatáról, amely egyben az alkotó énképe is.”<sup>3</sup>

A kortárs portré művészek közül kiemelném Chuck Closet (1940-2021)<sup>4</sup>, aki a portrékkal különösen sokat foglalkozott egész élete során. A festő, képzőművész és fotós; hatalmas méretű fotórealista és absztrakt portrékat készített magáról és másokról. Festményei megkülönböztethetetlenül hasonlítanak a fényképekhez, de közelről nézve az arcrészletek tájképszerű elemekből állnak. Később finomította a technikáját, és színeket adott képeihez, pixeles egységeket alkotva, cellákra osztva, amelyek tele vannak különböző jelekkel, színekkel és tónusokkal. Távolról nézve állnak csak össze egy nagy portrévá (1-2. ábra). Ez a fajta festésmód a pontos, realista megjelenítés ellenére, teljesen személytelenné teszi az emberábrázolást. Nem az számít, hogy ki van a képen, hogy milyen érzelmi állapotban van pillanatnyilag, milyen a kapcsolata az alkotóval, vagy a világgal, hanem csak az a lényeg, hogy messziről emberi arcot ad ki a megannyi absztrakt foltok és kontrasztjaik összessége.

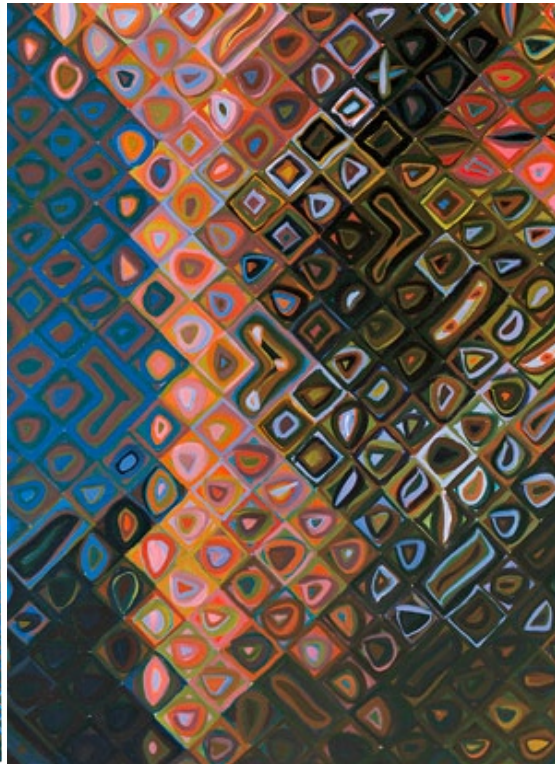
---

<sup>3</sup> Harsányi Zsuzsanna: Portréfestés pasztellel, 25. o., CSER Kiadó, 2017

<sup>4</sup> Charles Thomas Close (1940. július 5. – 2021. augusztus 19.) amerikai festő, képzőművész és fotós



1. ábra



2. ábra

Szűcs Attila, kortárs magyar művész egyéb alkotásain kívül számos portrét készít. *A melankólia gravitációjában* (3. ábra) című műve nem csupán egy portré, hanem a szürke árnyalatú szomorkás arc és az abszolút lehangoló megvilágítás összhatása szinte behúzza a nézőt a mérhetetlen melankóliába.



3. ábra

Mint ahogy a korábban írt két művésznak, számomra sem lényeges mondanivalóm szempontjából a modell személye, sem a kora, sem a neme, sem a külső megjelenése. Célom az, hogy a fények, árnyékok, színek segítségével bemutassam a különböző fényforrások hatását, vibrálását a felületeken. Megmutassam, hogy a mesterséges fényforrások eredete, a képződő és rávetülő árnyékok, hogyan befolyásolják az arcvonásokat, a tekintetet és ezen túl pedig a mai technológiai vívmányok és a kibocsátott fényük által átítatott életünket. Ahogy a megvilágítás változik, úgy változik a modell arckifejezése, fejtartása is. Mimikája spontán alakul, kifejezve és mélyebb értelmet adva a portré-sorozatnak.

## A fény hatása

A földi élet elengedhetetlen feltétele a fény. Évmilliókon keresztül a természetes fényviszonyok, a nappalok és éjszakák folytonos váltakozása, az évszakok körforgása alakította ki az élőlények belső életritmusát. A szemünkbe érkező fény mennyisége befolyásolja az emberi szervezet napi életfolyamatait is. A szemgolyó által befogott fény ingerülete a látóidegek közvetítésével jut el az agyba, amely ezáltal a komplex idegi és hormonális mechanizmusokat szabályozza. A fény és a sötét napi szintű váltakozása többek között a vér, a tobozmirigy által termelt melatonin szintjére van hatással, amely meghatározza az alvás-ébrenlét ciklusunkat. A melatonin sötétben termelődik álmoság érzetet idézve elő a szervezetünkben, hogy tudjunk aludni, emellett immunerősítő és antioxidáns hatása is van, ezáltal csökkenti a rákos megbetegedés kockázatát.<sup>5</sup>

A mai kor embere az elektromosság, a mesterséges fények és a fűtés-hűtés által képes lett arra, hogy kivonja magát a természet, a nappalok-éjszakák és az évszakok szervezetre gyakorolt hatása alól. Meghatározhatjuk magunknak a nappalok hosszát, csupán azzal, hogy megvilágítjuk otthonainkat. Az urbanizációnak és az utóbbi 150 év ipari fejlődésének. Valamint a technikai-energetikai-tudományos vívmányoknak köszönhetően egyre kevesebb természetes fény ér minket, és a teljes természetes sötétséget szinte sosem tapasztalhatjuk meg életünkben. A mai modern világ már elképzelhetetlen a nappali fényt árasztó világítótestek, villódzó fények, szórakoztató kütyük, nélkülözhetetlen gépek, biztonságot jelentő kivilágított utcák, kényelmet nyújtó szolgáltatások nélkül. Már egyre több kutatás bizonyítja, hogy nem várt veszélyei vannak ennek az életmódnak. A fényszennyezés szinte mindegyik élőlényre hatással van, de a

---

<sup>5</sup>Blask D. E. (2009). Melatonin, sleep disturbance, and cancer risk. *Sleep Medicine Reviews* 13 (2009) 257–264.



nem jól megválasztott és kontrollálatlan megvilágítás az ember egészségét több okból is hátrányosan befolyásolhatja. Az alvászavarok és a daganatos megbetegedések kialakulásán kívül előidézhethet depressziós tüneteket, valamint a túlsúly és a metabolikus rendellenességek megjelenését is.<sup>6</sup>

Az általam rajzolt arc különböző mesterséges fényekkel való megvilágítása nem csupán fényárnyék, színek és formák, kontrasztos felületek művészi tanulmánya, hanem kifejezése annak, hogy valóban az életünk lényegét meghatározó befolyással bírnak a bennünket körülvevő "fényforrások". Az éjszakáinkat lerövidítő, villódzó, színes fények is nagy hatással vannak szervezetünkre, szokásainkra, életvitelünkre, egészségünkre, de tudjuk, sokszor nem csak megvilágítanak, hanem tartalmat is közvetítenek, így még inkább befolyásolják a gondolatainkat, pszichénket, kapcsolatainkat: az egész életünket. Tehát jogosan mondhatja ezt Kepes György, aki fényművészettel foglalkozott: "a mai életünk huszonnégy órán át megvilágított élet".<sup>7</sup>

## A fény és árnyék kifejező ereje a művészetben

A fény és árnyék viszonya a festészetben a sötét tónusú árnyékok és a világos, fénnel átítatott részek együtteséből származó hatás. A megvilágítás árnyékok segítségével érzékelteti a térbeliséget, a testek formáját, domborúságát. A sötét önárnyék a megvilágított test fénnel ellentétes oldalán jön létre, a vetett árnyék pedig a tér képzetét erősíti. A tárgy színárnyalatára hatással van a szomszédos felületek fényvisszaverése (reflex) is. A félárnyék átmenet a világosabb és sötétebb részek között, amelynek finom megfestése (sfumato) a derengés, amely az ábrázolt jelenetnek lágy érzelmi töltetet is adhat. A jelenet drámaiságát fokozhatjuk az erőteljes megvilágításból adódó sötét árnyékokkal. A festészetben a fényviszonyok és hatásaik hangsúlyos ábrázolásának legjelentősebb olasz mestere Caravaggio, északon pedig Rembrandt volt. Míg a középkori festészet az egységes megvilágítást alkalmazta, a reneszánsz felfedezte a fény árnyékképző hatását, amellyel a térbeliséget és a plasztikusságot jobban ki tudta fejezni. A színek árnyaltabbá tétele, hangulat keltésre is alkalmas. A világosabb és sötétebb részek közti átmenet finomítása, lágyítása, a sfumato alkalmazása a 16. század elejétől a velencei festészet

---

<sup>6</sup> Pozsgai, A. (2018). A mesterséges fény mint egy „újabb” környezetet terhelő faktor. Természet-, műszaki és gazdaságtudományok alkalmazása nemzetközi konferencia, 91-99.

<sup>7</sup> Nina Czeglédy, Kopeckzy Róna – A fényjátékosok, Kepes György és Frank J. Malina a tudomány és a művészet metszéspontján, 2010, Ludwig Múzeum, Budapest

jellegzetes stílus eleme lett (Giorgione, Tiziano), amely a firenzei Andrea del Sarto valamint Correggio festészetének is fontos volt. A XV. század végétől a németalföldi festészetben is alkalmazták, elsősorban Gerard David, Joos van Cleve és Quinten Massys. A reneszánsz, majd a barokk festészet is gyakran felhasználta az erőteljes megvilágításból eredő sötét árnyékok és a világos, esetleg ragyogó foltok együttes alkalmazásából adódó drámai hatásokat.<sup>8</sup>

### A mesterséges fény hangulatkeltő hatása

Munkám során a természetes fény teljes kiszűrésével, valamint a mesterséges fényforrásokból adódó fény hatására létrejövő foltok, a sötét önárnyék, valamint a szinte fekete háttér együttes hatásával fejeztem ki a témám drámaiságát. A megvilágított részletek és az árnyékok kontrasztja nem engedi, hogy a személyt vagy a környezetét vegyük szemügyre, hanem egyszerűen csupán a hatása alá kerülünk.

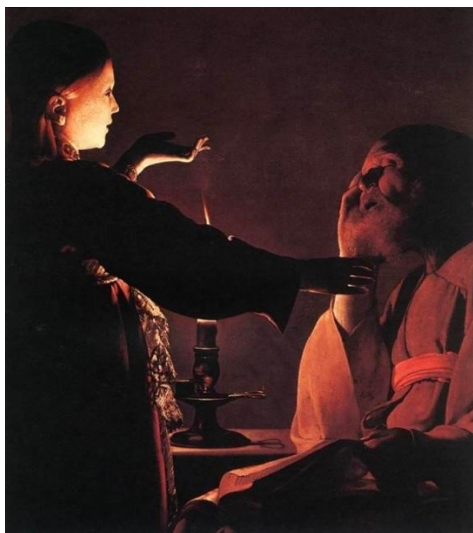
Emiatt kezdtem el inspirálódni Georges de La Tour<sup>9</sup> francia festő által festett, hasonló koncepciójú képeiből.

Georges de La Tour az 1500-as évek végén született és a 17. század egyik nagy alkotója volt. A legfontosabb témája a fény megfestése volt. Sötét képeinek központjába általában egy mesterségesen megvilágított arcot vagy alakot tett. Az egyedüli fényforrás legtöbbször egy gyertya, amelyről szinte kizárólag csak a szereplő arcára vetül a fény (4. ábra). Az akkori gyakorlatban többen alkalmazták ezt a koncepciót, amelyben az egy pontból áramló megvilágítás emeli ki a sötétségből előtűnő alakot, amely egyúttal a kompozíció lényegét is jelenti. La Tour tehát a fény segítségével kelti életre festményeit, amellyel nem csak a kép hangulatát határozza meg, hanem mondanivalójának lényeges üzenetét is hordozza.

---

<sup>8</sup> Művészeti kislexikon. Szerk. Végh János. Corvina Kiadó, Budapest, 2006. fény és árnyék 68. o.

<sup>9</sup> Georges de La Tour (Vic-sur-Seille, 1593. március 14. – Lunéville, 1652. január 30.) francia festőművész



4. ábra



5. ábra

El Greco<sup>10</sup> műveit jellemző különleges, egyedi atmoszféra is nagy hatással volt rám. Tanárain jóvoltából, 2022 őszén lehetőségem volt megnézni a Szépművészeti Múzeumban megrendezett El Greco kiállítást. Különösképpen a fényekkel való játéka nyugozott le. Feltűnt, hogy az ábrázolt figurák testét és arcát átjárja a fény. Az alakok szinte átengedik a mögülük érkező világosságot, amely effektus leginkább a Szentek ábrázolásában figyelhető meg. Legtöbb alkotása ebben a látásmódban készült, kivéve egyet, ami kivételes a művei között. A *Gyertyát gyújtó gyermek* (5. ábra) című képében a fény a gyufából árad, amit éppen meggyújt. Ebben a műben megjelenik, amit Georges de La Tour is alkalmazott: a fény kelti életre a képet, adott esetben a gyufaszál fellobbanó lángja, amiben megjelenik a szereplő arca, ruházata és mozdulata.

---

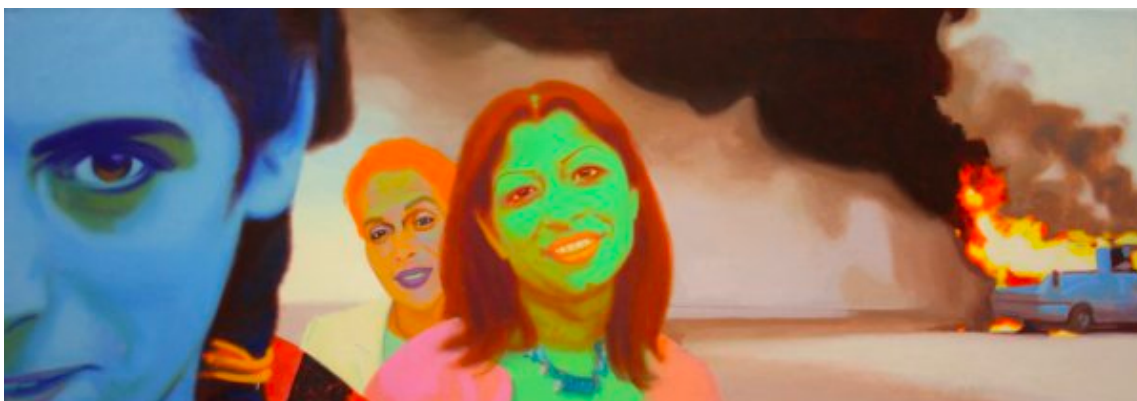
<sup>10</sup> El Greco, 1541 - 1614., görög származású festő

A fényhatás, mint művészeti eszköz alkalmazásánál Ólafur Elíassont<sup>11</sup> említeném meg, aki nagyméretű szobraival és különböző installációival vált híressé, amelyeket általában a fény segítségével keltett életre (6. ábra). Igen hatásos, ahogyan az alkotásaihoz használja a fényeket, váltakoznak az árnyékok és újabb árnyalatok keletkeznek. Az installációi által keltett fény effektusok is inspiráltak a fények és a színek választásában.



6. ábra

Ahogy ez a dán származású képzőművész alkotásaiban a fények intenzitása kiemelt fontosságú. Az egész világ felfokozottá vált: gyors snittek, pörgős filmek, vibráló effektek, újraszínezett képek, foszforeszkáló színvilág. A kortárs művészetre is nagy hatást gyakoroltak a villódzó, neonfények, úgy, mint a számomra lelkesítő példának tekinthető Birkás Ákos<sup>12</sup> művén, amelyen természetellenes, különböző rikító színekben pompázó emberi arcok jelennek meg (7. ábra).



7. ábra

---

<sup>11</sup>Ólafur Elíasson, (1967 -) izlandi származású dán képzőművész

<sup>12</sup> Birkás Ákos (1941 – 2018.) magyar festő

## A háromféle megvilágítás és a művészi mondanivalóm kapcsolata

Sorozatomban több fényforrás hasonló alkalmazásával kísérleteztem, míg végül három különböző tónusút választottam. Mindhárom portré sötét, szinte fekete háttere kifejezi, hogy a szereplő gondolatban teljesen elszakad a közvetlen környezetétől, nem érzékeli a természetes külvilágot, és így a szemlélő sem.

**Az első portrén** a meleg fényű megvilágítást El Greco példája ihlette, amely meghitt, ma már inkább nosztalgikus hangulatot áraszt. A gyertyafény a letűnt korszakot idézi, a még nem rohanó világot, a reményt adó fényt egy viharos éjszakán, vagy a csendes, meghitt estét, amikor volt időnk mesélni és meghallgatni a mesélőt. Számomra ez a melegséget árasztó fény a befelé nézést jeleníti meg: amikor egy gyermek elbűvölt tekintettel nézi a tortáján fellobbanó gyertyalángot, vagy lehet egy baráti beszélgetés során felidézett személyekre, eseményekre való emlékezés, vagy az imában kifejezett hála, köszönet, bűnbánat és megannyi kérés.

**A második portrén** a szemből, kissé alulról érkező hideg, kékes tónusú fény az arcot torzítja. Ez a telefon, számítógép, tablet vagy más technikai eszközök (kütyük) által kibocsátott fények hatása. A technika számos lehetőséget kínál számunkra. Például kapcsolatban lehetünk másokkal: csetelés, videóhívás, közösségi média által. Ezért, mintha a nézőre bámulna a modell, de valahogy mégis átnéz rajta, messze a távolba.

Amikor felkelünk, s amikor lefekszünk, ez a kékesen, fehéren, ijesztően ránk vetülő fény tart minket bűvkörében. A kollégiumban a szobatársaim és én is, elalvás előtt mindig elővesszük a mobilunkat, nézzük, instázunk, tiktokozunk, híreket olvasunk. Vajon, mi hír van a világban? Mi történt másokkal? Mi újság a barátainkkal? A teljesen sötét szobában a szemünkbe jutó, hajnali derengést idéző fény-nyalábok ébren tartanak akkor is, ha már rég alváshiányban szenvedünk. Belefeledkezünk a kapcsolatokba, de nem a minket körülvevő környezettel való kapcsolatba, hanem a távoli, sokszor elérhetetlen, talán nem is valóságos személyek, események, helyszínek azok, amikről és akikről mindenáron tudni akarunk. Ez a beállítás és megvilágítás nem meghittség, hanem valami átható, mohó, kíváncsi figyelés, amely az előző portrén is látható, kikapcsolja a közvetlen környezet érzékelését. A betekintő talán hiába próbálja kitalálni tekintetéből, hogy éppen milyen hatás éri az ábrázolt személyt, hiszen az információ áradatot talán nem is képes feldolgozni, amely elárasztja őt az eszköze által.

**A harmadik portrén** a két irányból érkező, különböző színű, erős neon fénye már nem emberi külsőt, inkább valamilyen bábu, robot, vagy avatar jelleget kölcsönöz a modellnek. A két ellentétes fényeffektus olyan érzelmi feszültséget kelt a képen, hogy szinte kettészakítja a személyiséget. Arc kifejezése önkívületi állapotra utal, amely teljes kapcsolatvesztés önmagával. Valószínűleg a környezetében lévő, erősen villódzó fények és az ehhez társuló hanghatás teljes befolyása alatt tartja. Ezt a hipnotikus állapotot tudja előidézni a forgalmas, nyüzsgő város, ahol a neonreklámok, kivetítők és hangzavar hatalmába keríti az embert. Nem érzékelhetjük sem a napszakokat, sem a természetet, sem a holdat, sem a csillagokat. Egy popzenei koncerten szintén átélhetjük ezt a kizárólagos környezeti hatást, amely oly mértékben befolyásol, hogy elmúltával még sokáig vibrálhat a szemünk, vagy csenghet a fülünk, zúghat az agyunk, nyugtalanul verhet a szívünk. Nem csak a pszichénket, hanem a szervezetünket is megzavarja a teljes figyelmünket lekötő, egyszerre sok színű, erős, gyorsan változó megvilágítások sokasága.

## A pasztell

A művészetben a porpasztell alkalmazása átmenetet képez a rajz és a festészet között. A festékszemcsék a papíron kötőanyag nélkül, kizárólag a felület rücskössége, érdekessége révén tapadnak meg. Anyaga a minimális kötőanyaggal kevert festékpórá kis rudacskákká préselve, amelyet a krétához és a rajzszenhez hasonlóan alkalmaznak. A pasztellt igen sok színárnyalatban előre kikevert színekben gyártják, a tónusfokozatokat pedig a gyártás során fekete és fehér festékpórá adagolásával érik el. A felhasznált papír textúrája nagyban hozzájárul az összehatáshoz. A pigmentpórá felvitele a felületre történhet magával a pasztellrúddal, vagy egyéb eszközök segítségével: ecsettel, rongy-, vagy papírdarabkával, egyéb tompa tárggyal, de a művész dolgozhat akár az ujjaival is.

Az ábrázolás technikáját illetően a pasztell az egyik legősibb rajzeszköz, amit ismerünk. Hasonló pigment anyagból készültek a sziklarajzok is, amelyeket évezredekkel ezelőtt az ősemberek rajzoltak a barlangok, kőszirték falára.

A pasztell mint művészi eszköz a 15. század legvégén jelent meg Franciaországban, ekkor technikája még csupán a krétarajzét alkalmazta, ebből adódóan a művészek csak vázlatok készítéséhez használták. Legkorábban Leonardo da Vinci munkásságában fordul elő. A 18. századtól pedig átvette a pasztell, az olajfestmény minden kifejező eszközét és egy új műfajt alkotott. Használatának fejlődésével, a lágyabb vagy erőteljesebb felvitellel, különböző

árnyalatokat eredményezhetünk, valamint az olajfestményhez hasonlóan magán a felületen is keverhetők a színek. Első nagy mesterei Rosalba Carriera és Maurice Quentin de la Tour főként portrék készítésére használták. A 19. században az impresszionizmusban is nagy szerepet kapott, melynek legjelentősebb képviselői például Edgar Degas, Van Gogh stb. Nálunk Brocky Károly, Barabás Miklós, Rippl-Rónai József, Nagy István, Egry József. Magyarországon Rippl-Rónai József, aki a színek átdörzsölésével ért el finom színátmeneteket, Nagy István pedig keverés nélkül, keményen, rajzosan alkalmazta.<sup>13</sup>

Rippl-Rónai József<sup>14</sup> munkássága, ezek közül leginkább a pasztell képei mély benyomást tettek rám, már akkor is, amikor először láttam a Róma-villáját és műveit. A festő kaposvári származása miatt is kedves számomra. Rippl képeiben rengeteg élénk színt használ, emellett villájában érezhető atmoszféra lengi be alkotásait is, amely talán annak is köszönhető, hogy az elkészült portrékat nem fújta le semmilyen fixáló anyaggal, hogy ne veszítsék el a pasztellre oly jellemző bársonyosságot. Az árnyékok, a fények nagyon színesek. A szürkében nagy mennyiségű vörös, kék, sárga és zöld is megtalálható, ami még előbbé teszi az ábrázolt személyeket (8. ábra).



8. ábra

---

<sup>13</sup> Pósa Ede: A pasztellfestészet titkai; Cser, Budapest, 2011

<sup>14</sup> Rippl-Rónai József (Kaposvár, 1861. május 23. – Kaposvár, 1927. november 25.) magyar festő- és grafikusművész.



9. ábra

Edgar Degas<sup>15</sup> a nők és a mozgás vásznon való megjelenítésének művésze. Megörökítette a nyomasztó munkát végző mosónők üres, távolba révedő pillantását, a páváskodó párizsi hölgyeket, a kalapkészítő asszonyokat, akik szinte láthatatlanul szolgálják ki a jómódú vevőket és a táncos-, és énekesnők színpadias, könnyed, mesterkelt vagy kecses mozdulatait. A pasztellkrétával, amely egyre kedveltebb, majd szinte kizárólagos munkaeszköze lett későbbi munkái során, felvillantja a női testformák sajátos szépségét. A táncosokat emlékezetből rajzolta meg a műtermében, mégis olyan hatást ér el, mintha ott helyben, a táncteremben kapta volna el a pillanatot (9. ábra). A bárénekes vagy balett táncosok ábrázolásánál a mesterséges megvilágítás sejtelmesen hat. Az elmosódott sötét háttérből előtűnő alakok bőrét az erős fényvel való megvilágítás, a részletgazdag ábrázolás és a satírozott felületek vibrálása szinte ragyogóvá teszi. Ez a fajta fényhatás lenyűgözte Degas-t, amelyet számtalan vázlaton örökített meg. A puha pasztellvonalak különösen jól tudják érzékeltetni a szokatlan beállítások, a művészi megjelenítésre ritkán kerülő mozdulatok harmonikus könnyedségét.<sup>16</sup>

---

<sup>15</sup> Edgar Degas (Párizs, 1834. július 19. – 1917. szeptember 27.) francia festőművész és szobrász

<sup>16</sup> Köte Andrea – Edgar Degas, Kossuth Kiadó, 2010



Az említett példák alapján, a munkámban a pasztell alkalmazása nagy szabadságot ugyanakkor nehézséget is jelentett. Egyszerre tudtam kihasználni ennek a technikának a rajz és a festészet ötvözte által nyújtotta változatosságát. A megvilágított részletek aprólékos kidolgozásától, a dörzsöléssel előidézett nagyobb felületek létrehozásáig. Fontos volt nekem a különböző megvilágítás által létrejött színárnyalatokban látszó arckifejezés pontos ábrázolása és a sötét vetett és önárnyékban szinte csak sejlő domború felületek érzékeltetése, valamint a reflex színekkel keverése. A gondot az elkészült alkotások mozgatásánál a felhordott rétegek esetleges lepergése, elkenődése okozta. Nagy dilemma volt, hogy fixáljam-e a rajzaimat, vagy nagy plexi lappal oldjam meg a szállítást és a kiállítást.

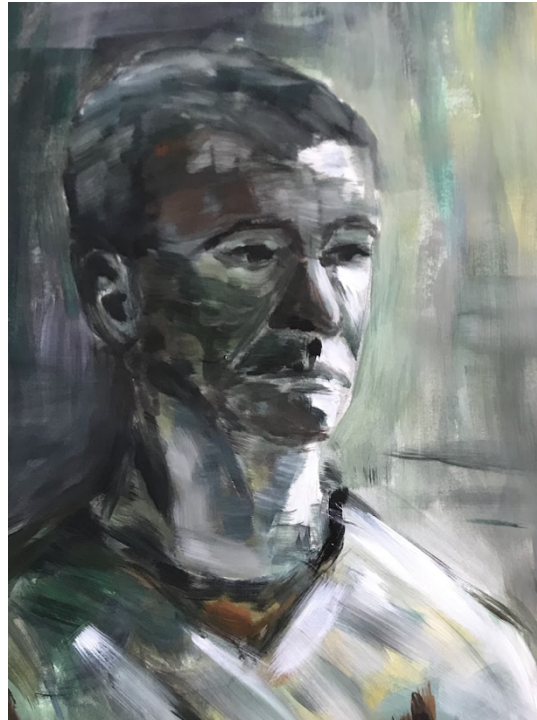
Sötétszürke papírra dolgoztam, így a világosabb árnyalatok kiemelését is könnyebben tudtam ábrázolni.

Érdekes ellentét számomra a téma és a technika látszólagos kontrasztja, hiszen a barlangrajzok technikáját alkalmaztam a mai csúcstechnológia által befolyásolt életünk és az ezáltal keltett fények hatásának kifejezésére. Ha azonban jobban belegondolunk, a pasztell kép sérülékenysége párhuzamban áll a természet és az emberi élet veszélyeztetettségével. A pigment por kis részecskéi hasonlóan állnak össze egy képpé a papíron, mint pixelekből a képernyőn. A vibráló kontrasztok pedig egyértelműen párhuzamba állíthatók a modern világunk vibráló, természetellenes fényeivel.

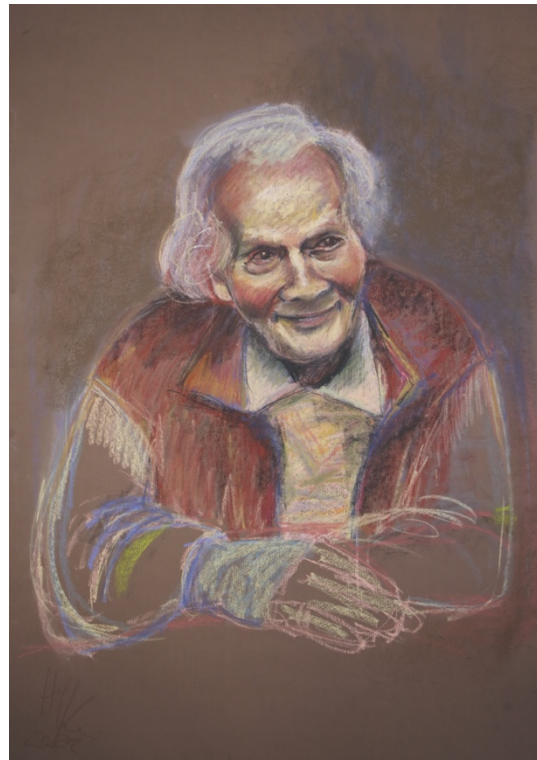
## **Munkafolyamat**

### **Korábbi tapasztalatok**

Tanulmányaimban nagy szerepet játszottak az emberábrázolások. Egyre inkább ráéreztem, hogyan érzékeltethetem anatómiai hűséggel a modellt, akinek a bőre hús-vér embert és nem csak egy műanyag bábút takar. A sokféle pozícióban, különféle technikákkal megrajzolt, megfestett alaknak egyre inkább személyisége lett, hiszen az arcvonásait is egyre inkább sikerült karakterében is ábrázolni. Felfigyeltem arra, hogy a teljesen különböző színű, erősségű és irányú megvilágítások alkalmazásánál is megmaradt az arc jellemző karaktere, felismerhetősége. Előszeretettel gyakoroltam a háttérből élesen kiugró formák drámai hatást keltő, erős színekkel való megfestését, illetve az arcon keletkező önárnyékok, reflex színek és félárnyékok kifejezéseit (10. ábra).



10. ábra



11. ábra

Egyik pályamunkám során dédnagymamám portréit rajzoltam meg nagyméretű pasztellkép sorozatban (11. ábra), amely jó előzménynek bizonyult a diplomamunkám megalkotásában. Itt tapasztaltam meg először, hogy a pasztell számomra nagyon jó kifejező technika, hiszen, ha kell, részletgazdagságot, ha kell, eldörzsölt felületeket tudok kialakítani, amellyel kiemelhetem a számomra fontos elemeket. Úgy gondolom, a jól eltalált és kivitelezett arckifejezésekkel át tudtam adni a szemlélőknek a hozzá fűződő érzéseimet, gondolataimat.

A nagy méret választását is ez a munkám erősítette meg, mert így szuggesztívebb hatást tudtam elérni. A színes papír alkalmazásánál szintén érzékelhetővé vált, hogy az alap színárnyalat egy plusz hangulatot, tónust tud kölcsönözni a rajznak.

### Kísérletezések és vázlatok



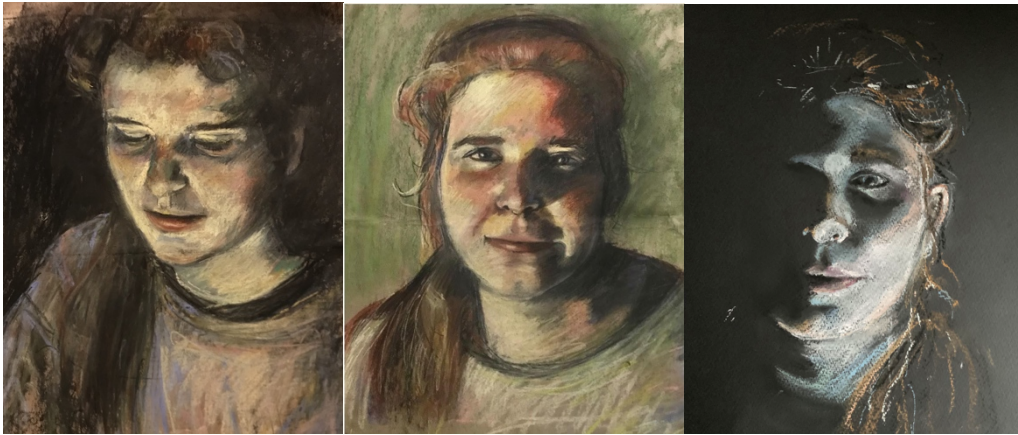
12. ábra

A megfelelő beállításokhoz, megvilágításokhoz számos vázlatfotót és tanulmány rajzot készítettem.

Különböző színű fényforrásokkal kísérleteztem, amelyeket lefényképeztem, hogy összehasonlíthassam a hatásukat (12. ábra). Próbálkoztam gyertyával, különböző lámpákkal,

melyek elé színes papírt is tettem, majd az elektromos készülékek fényhatásai következtek. Először csak oldalról világítottam meg a modell arcát, de ez a koncepció nem volt kielégítő. Később a megvilágítások irányán változtattam, ezúttal a modell szabadabban tarthatta a fejét, tulajdonképp rábízta a fejtartást, így szinte spontán alakult és fogalmazódott meg a kifejezni vágyott gondolatom.

A szintén pasztellel készített vázlat tanulmányok (13. ábra) során éreztem rá arra, hogy a megvilágítás inkább csak az arcot érje, amely részletesen ábrázolva, kiemelkedik a háttérből. A környezete sötét, a haját is csak jelzi néhány vonal, hogy teljes mértékben az arcvonásokra, a tekintetre tudjunk majd fókuszálni.



13. ábra

## Megvalósítás és művészi hatás elérése

A hatásosság kedvéért nagy méretű, íves papírra dolgoztam, melynek sötét szürkéje hozzájárult a műveim alaptónusához, emellett az éles fények által megvilágított felületek jobban érvényesülnek, megfogalmazott céloom drámaiságát pedig fokozzák.

Igyekeztem kihasználni a pasztell technikájának sokféle adottságát: a lágy színeket, puha vonalakat, a különböző tónusokat, a tiszta árnyalatokat és a felületen egymással keveredő színeket. A sötét szürke papírra festett mesterséges fénnel megvilágított felületek szinte vakítanak. A fény-árnyék hatást is könnyen elérhettem így, valamint a kissé meleg árnyalatú szürke alapszín a vékonyabban felrakott színekkel keveredve különleges tónust adott a munkámnak.

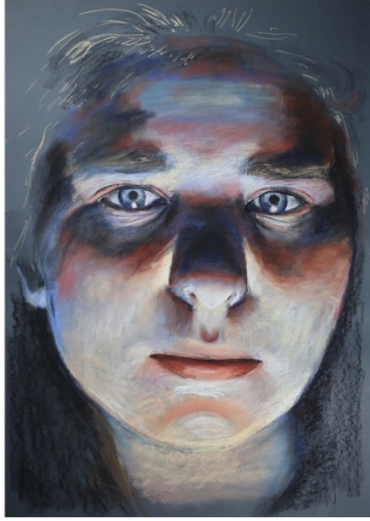
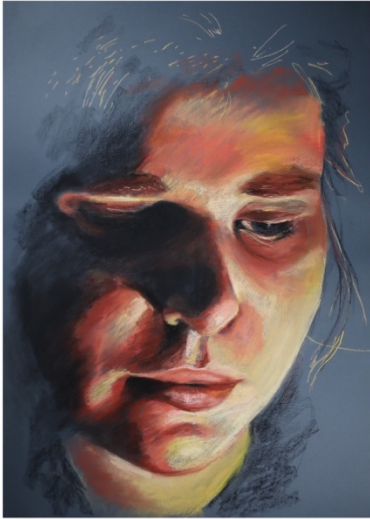
A sorozat első melegfényű megvilágítása gyertyával történt, amelyet a modell kezébe adtam. Pasztellel dolgoztam, amellyel a meleg színeket sárgás, narancsos árnyalatokkal, a felületen keveredő színekkel vittem fel és igyekeztem részletgazdagon megfesteni. A szinte fekete önárnyéknak enyhe reflex színnel adtam mélységet, míg a környezetét egyáltalán, a haját csak jelzésértékűen ábrázoltam. A félárnyékok határának elmosódásával és a meleg tónussal hangsúlyoztam a meghittséget. A modell önkéntelenül a lobogó kis lángba nézett, így ezzel a lefelé irányuló kissé réveteg tekintettel alátámasztani véltem a befelé fordulás gondolatát.

A második beállítás esetén a modellnek egy okostelefont adtam, amely a kissé előre nyújtott kezéből világította meg az arcát. Mivel szembenézett velem, a kép szinte szimmetrikus lett, ám a fényforrásból adódó kékes, fehéres fény és az így kialakult, az orrot takaró önárnyék kissé ijesztővé tette az arckifejezését. A pasztell adta lehetőségek kihasználásával a szemet, száját, orrnyílást igyekeztem minél jobban részletezve megrajzolni, így főként a tekintet kapott nagy hangsúlyt a képen a legvilágosabb színekkel kiemelt állal és orcával együtt. A környezetéből valahogy mégis derengő reflex fény az arca élére és a homlokára vetül, amely végül belevész a sötét háttérbe. A félárnyék, a természetes pirosas bőr sötét árnyalata enyhe ellentétet képez a mobiltelefon természetes, hajnalt idéző kékes árnyalatával. Úgy gondolom a szemet sikerült úgy kialakítani, hogy olyan hatást érjek el, amely ugyan szembe néz, mégsem találkozik a tekintetünk. Talán ez az a megoldás, amellyel érzékeltetni tudom, a mérhetetlen mennyiségű információk befogadhatatlanságát, az elérhetetlennel való kapcsolódást.

A harmadik portrét jobbról kék papírral színesített lámpa fényével világítottam meg, balról az erősebb izzó elé helyezett narancssárga papír miatt, erőteljesebb világítást kapott. Itt a modellem önkéntelen feltekintett, menekülve az egyszerre két színű, különböző erősséggel szemébe világító, zavaró fénytől. A két ellentétes színárnyalat megjelenése az arc két felén szinte szakító erővel bír. A pasztell technikája különösen alkalmas volt arra, hogy a meleg fényvel megvilágított felületeken kialakuló, éles vonalakkal határolt foltokat tiszta, élénk, rikító színekkel satírozzam, ugyanakkor a hideg tónusú oldalon a finom árnyalatokat a papír felületén keverve vigyem fel. A szemet bántó fények miatt felfelé irányuló tekintet sötét tónusa és aprólékos kidolgozása hozzájárul az erős különböző fények, és az azokat kiváltó tényezők által előidézett "önkívületi" állapot kifejezéséhez. A haj és a fej további részleteit vázlatosan hagytam, hogy mindinkább a lényegre, azaz a természetes környezettől való teljes elszakadásra, az erős érzékszervi behatásoktól függő, erőteljes élményektől befolyásolt lelkiállapokra fókuszálhassunk.

## Installálás

A kiállítás során egymás mellé szeretném rakni a képeimet, lépcsőzetesen egyre kicsit följebb tolva azokat. Az elrendezés által, a képek összhatása felerősíti a szemlélőben kialakult érzelmeket.



## Kutatás

A portrék elkészültével kíváncsi voltam, hogy az ismeretségi körömben lévők, hogyan reagálnak alkotásomra. Mi az, ami érzelmileg megmozgatja őket a sorozat szemlélése során úgy, hogy nincsenek információik a feldolgozott témámról és művészi elgondolásomról.

49 főtől a legkülönbözőbb korcsoportokból kaptam visszajelzéseket arra a kérdésre, hogy melyik kép tetszik nekik a legjobban, és miért éppen az.

Az eredményeket látva nagyon tanulságos és megerősítő volt ez az akció. Az összegzett eredmény alább olvasható, néhány kimásolt példával, részletesen kifejtett gondolattal.

**A sorozat első eleme kapta a legtöbb szavazatot, a válaszadók 46,9 %-a számára volt pozitív, a meleg színekkel megfestett, nyugalmat, békét sugárzó, idilli látvány.**

— „Tetszenek a meleg színek, olyan mintha egy gyertya felett imádkozna valaki. Nagyon szépek a tónusok. Az összes kép nagyon jó, de nekem most az első tetszik a legjobban. Bensőséges, nyugalmat árasztó.” (23 éves)

— „Mert kedves, elgondolkodó, szerénység, alázat tükröződik az arcán...” (74 éves)

**A harmadik portrét 40,8 % választotta, kiemelve az érdekes megvilágítást, az ellentétes színárnyalatokat, és pozitívként hatott a felfelé irányuló tekintet is.**

— “Tetszik, hogy a szereplő felfelé néz, számomra a kifejezése a reményt szimbolizálja; mintha két különböző világ peremén állna a fény-árnyék hatás miatt, egyfajta válaszáron; esetleg valamilyen jelre vár, ez pedig izgalmat és további gondolatokat tud ébreszteni; az erős komplementer színek felkeltik a figyelmet.” (16 éves)

— „A harmadik képen az emberen látszik egyfajta béke és nyugodtság. Biztos az életében és előre tekint. Én is ilyen szeretnék lenni az életem során. Szinte motivál az a magabiztosság amit a képen látok. De azt is megmutatja, hogy az idevezető útja nem volt könnyű, és büszke magára, hogy megcsinálta.” (25 éves)



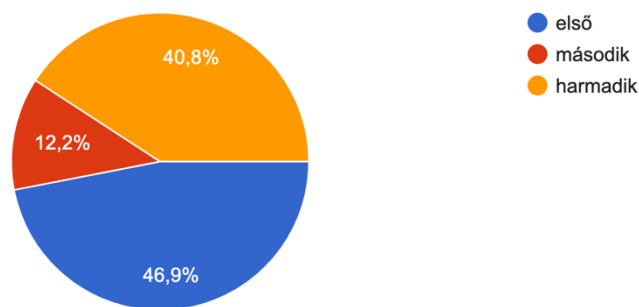
**A második, szembenéző kép, pedig csak 12,2 %-nak tetszett** a legjobban a szemeket hangsúlyozva. A furcsa árnyékok ellenére értékelték, hogy “végre” szemkontaktusba kerültek a portréalannyal.

— „Szerintem nagyon jó, hogy hogy tisztán lehet látni a szemeket. A szem olyan információkat is közölhet, amit esetleg nem mondanánk ki. Számomra nagyon fontos momentum a képen, és az egész képsorozatban.” (23 éves)

— “Rám néz, mert szeret.” (12 éves)

Melyik tetszik a legjobban?

49 válasz



## Összegzés

Portré sorozatom megalkotásával azt tűztem ki célul, hogy az arcra vetülő különböző mesterséges fények által keltett művészi és érzelmi hatást a számomra kedvelt technikában, a pasztellben rejlő lehetőségek kihasználásával megjelenítsem. Az egyes képeknél alkalmazott megvilágításból eredő színek, foltok és árnyékok együttes vizuális érdekességén és hatássóságán túl, szándékomban állt mélyebb gondolatokat, megfogalmazható érzéseket kelteni a szemlélőben, mint ahogy megfigyeltem, önkéntelenül hatott a modellre is.

Számos próbafotózással, beállításokkal, különböző fényforrások alkalmazásával kísérleteztem, és megannyi vázlatrajz segítségével sikerült kiválasztani az elképzelésemnek megfelelő koncepciót, mindemellett technikám is finomodott.

Tanulmányaim során talákoztam inspiráló példákkal, majd ezek nyomán bővítettem művészeti ismereteimet a portréfestészet, a fény-árnyék hatás és a pasztell technika alkalmazásának terén. A mai művészetben gyakran alkalmazzák elvont gondolatok kifejezésére a nem hagyományos értelemben vett portrét, a mesterséges, rikító neonfényeket, a nem minden részletében kidolgozott, továbbgondolható izgalmas ábrázolásmódot, míg pasztellt meglehetősen ritkán fog a kezébe manapság a művész.

A modern világunk tele van lehetőséggel, ugyanakkor veszéllyel is, amit számomra a szinte állandóan mesterséges megvilágításban élő ember szimbolizál. A kérdőívre adott válaszok megerősítettek abban, hogy igazán hatásos az a művészi megfogalmazás, amit a különböző megvilágításokkal előidéztem, mégis néha egészen ellentétes érzelmeket tudott kiváltani ugyanaz a három kép más-más szemlélőben. Különösen örültem annak, akik részletesen leírták nekem gondolataikat a leginkább tetsző portré kapcsán.

Úgy gondolom, érdemes elgondolkoznunk a mesterséges intelligencia korában azon, hogy mennyire hagyjuk, hogy befolyásoljanak minket állandóan ránkzúduló információk. Mennyire nélkülözhetetlenek számunkra a technológiai csodák, vagy rátalálunk még néha önmagunkra, kapcsolódunk-e a közvetlen környezetünkben élőkhöz, és van-e alkalmunk felnézni a csillagos égre?

## Köszönetnyilvánítás

Köszönetet szeretnék mondani a konzulenseimnek, Mátis Ritának és Lieber Erzsébetnek, a sok támogatásukért, a korrigálásukért és ösztönző tudásukért, amit nekem átadtak. Köszönöm a családomnak, hogy ötleteikkel, meglátásaikkal, támogató háttérrel segítették a munkámat. Hálás vagyok a húgomnak, hogy a portré alanya volt.

És nem utolsó sorban köszönöm a kérdőív kitöltőinek a rövid, vagy részletes, de mindenképp megerősítő válaszaikat.

## Felhasznált irodalom

Bacsó Béla – *Ön-arc-kép, Szempontok a portréhoz*, 2012

Harsányi Zsuzsanna – *Portréfestés pasztellel*, 24. o., CSER Kiadó, 2017, 24-25. o.

*Művészeti kislexikon. Szerk. Végh János. Corvina Kiadó, Budapest, 2006. fény és árnyék* 68. o.

Szőnyi István, Molnár-C. Pál, Szobotka Imre, Elekfi Jenő, Varga Nándor Lajos, Ferenczy Béni – *A képzőművészet iskolája 1., Képzőművészeti Alap, Budapest, 1979, 97-113 o.*

Pósa Ede: *A pasztellfestészet titkai; Cser, Budapest, 2011, 5-7. o.*

Köte Andrea – *Edgar Degas, Kossuth Kiadó, 2010*

Nina Czeglédy, Kopeczky Róna – *A fényjátékosok, Kepes György és Frank J. Malina a tudomány és a művészet metszéspontján*, 2010, Ludwig Múzeum, Budapest

Szigethi Ágnes: *Georges de La Tour. A művészet kiskönyvtára. Corvina Kiadó, Budapest, 1971*

Köte Andrea – *Edgar Degas, Kossuth Kiadó, 2010*

Blask D. E. (2009). *Melatonin, sleep disturbance, and cancer risk. Sleep Medicine Reviews* 13 (2009) 257–264.

Pozsgai. A. (2018). *A mesterséges fény, mint egy „újabb” környezetet terhelő faktor. Természet-, műszaki és gazdaságtudományok alkalmazása nemzetközi konferencia, 91-99.*

## Hivatkozások

Charles Thomas Close - <http://chuckclose.com/>

Szűcs Attila - <https://szucsattila.hu/>

El Greco - <https://www.szepmuveszeti.hu/kiallitasok/el-greco/>

## Képjegyzék

1. ábra: 2. ábra Chuck Close – Önarckép, 2000-2001, olaj, vászon  
forrás: <http://chuckclose.com/index.html> 7
3. ábra: Szűcs Attila – A melankólia gravitációjában olaj, gesso, rétegelt lemez, 50x50cm.  
2023 forrás: <https://szucsattila.hu/> 7
4. ábra: Georges de La Tour – Szent József álma, 1628 – 1645, olaj, vászon, Musée des Beaux-Arts, Nantes forrás: Wikipédia 11
5. ábra: El Greco - Gyertyát gyújtó gyermek, 1569–1570 körül, Madrid, magángyűjtemény  
forrás: <https://www.szepmuveszeti.hu/> 11
6. ábra: Olafur Eliasson – Your power kaleidorama , 2022, vetítőkészlet, tükörfólia, fa, rozsdamentes acél, LED projektorok, alumínium, sárgaréz, műanyagok, lencsék, optikai alkatrészek, üveg, színhatású szűrőüveg (különböző színekben), szövet, paraffin olaj, növény (páfrány), motorok, elektromos előtétetek, vezérlőegységek a tér által meghatározott méretek  
forrás: <https://olafureliasson.net/> 12
7. ábra: Birkás Ákos – Égő autó, 2004, olaj, vászon, 70×190 cm,  
forrás: [www.ludwigmuseum.hu](http://www.ludwigmuseum.hu) 12
8. ábra Rippl-Rónai József – Kínai csészés nő (Zorka), 1920, 51.5 x 41 cm, pasztell, papír  
forrás: <https://www.kieselbach.hu/> 15
9. ábra: Edgar Degas – Kesztyűs énekesnő (1878), pasztell, papír forrás: Wikipédia 16
10. ábra: Hadi Kornélia - Örökségem II III., 70x100 cm, pasztell, papír, 2022, Nagymaros 18
11. ábra: Hadi Kornélia - Tanulmány I-2., 70x100 cm, akril, papír, 2022, Nagymaros 18
12. ábra: Hadi Kornélia - Vázlat fotók, Nagymaros 19
13. ábra: Hadi Kornélia - Vázlat frajzok, 30x 42 cm, pasztell, papír, 2022-2023, Nagymaros 20

## Nyilatkozatok


### KONZULTÁCIÓS NYILATKOZAT

A HADI KORNÉLIA (név) (hallgató Neptun azonosítója: AU3LK9)  
konzulenseként nyilatkozom arról, hogy a  
záródolgozatot/szakdolgozatot/diplomadolgozatot/portfólió<sup>1</sup> áttekintettem, a hallgatót az  
irodalmi források korrekt kezelésének követelményeiről, jogi és etikai szabályairól  
tájékoztattam.

A záródolgozatot/szakdolgozatot/diplomadolgozatot/portfóliót a záróvizsgán történő védelemre  
javaslom / nem javaslom<sup>2</sup>.

A dolgozat állam- vagy szolgálati titkot tartalmaz: igen nem<sup>3</sup>

Kelt: 2023 év 04 hó 26 nap

  
Belső konzulens

<sup>1</sup> A megfelelő dolgozattípus meghagyása mellett a többi típus törlendő.  
<sup>2</sup> A megfelelő aláhúzendő.  
<sup>3</sup> A megfelelő aláhúzendő.


3. sz. melléklet. Hallgatói nyilatkozat

### NYILATKOZAT

Alulírott HADI KORNÉLIA, a Magyar Agrár- és Élettudományi Egyetem, KAPOSVÁRI Campus, KEPALKOTÁS szak nappali/levelező\* tagozat végzős hallgatója nyilatkozom, hogy a dolgozat saját munkám, melynek elkészítése során a felhasznált irodalmat korrekt módon, a jogi és etikai szabályok betartásával kezeltem. Hozzájárulok ahhoz, hogy Záródolgozatom/Szakdolgozatom/Diplomadolgozatom egyoldalas összefoglalója felkerüljön az Egyetem honlapjára és hogy a digitális verzióban (pdf formátumban) leadott dolgozatom elérhető legyen a témát vezető Tanszéken/Intézetben, illetve az Egyetem központi nyilvántartásában, a jogi és etikai szabályok teljes körű betartása mellett.

A dolgozat állam- vagy szolgálati titkot tartalmaz: igen nem\*

Kelt: 2023 év 05 hó 02 nap

  
Hallgató

## A ZÁRÓDOLGOZAT/SZAKDOLGOZAT/DIPLOMADOLGOZAT TARTALMI KIVONATA

### Portré és a fények

#### Hadi Kornélia

Képzalkotás szak, BA, nappali tagozat

Rippl-Rónai Művészeti Intézet

*Belső témavezető:* dr. Mátyás Rita DLA, egyetemi docens

dr. Lieber Erzsébet DLA, egyetemi docens

A mai művészetben gyakran alkalmazzák elvont gondolatok kifejezésére a nem hagyományos értelemben vett portrét, a mesterséges, rikító neonfényeket, a nem minden részletében kidolgozott, tovább gondolható izgalmas ábrázolásmódot.

A sorozatom elkészítésekor ezeket a módszereket használtam, hogy a művészi elgondolásomat megvalósítsam. A pasztellkréta lehetőségeit igyekeztem kihasználni, amely a rajz és a festészet ötvözte által nyújtotta változatosságot eredményezte.

Alkotásomban több fényforrás hasonló alkalmazásával kísérleteztem, míg végül három különböző tónust választottam. Először egy meleg fényű megvilágítást, majd egy hideg, kékes árnyalatot, végül két irányból érkező, különböző színű, erős neonfényt használtam.

Az egyes képeknél alkalmazott megvilágításból eredő színek, foltok és árnyékok együttes vizuális érdekességén és hatásságán túl, megkíséreltem kifejezni mélyebb gondolatokat és érzéseket, amely az állandó mesterséges megvilágításban élő ember és világával kapcsolatos. Elképzelésem szerint alapvető változásokat idéznek elő bennünk a lehetőségekkel, ugyanakkor veszélyekkel teli modern világunkban a korlátlan módon használt technikai eszközök és a belőlük áramló fények.